



МАТЕРИАЛЫ И ИССЛЕДОВАНИЯ ПО ЭТНОГРАФИИ И АНТРОПОЛОГИИ ЗАРУБЕЖНЫХ СТРАН

В. А. КРАЧКОВСКАЯ

ЖИЛИЩЕ В ХАДРАМАУТЕ

Не много стран земного шара населено на сравнительно тесном пространстве такими противоположными группами, как Хадрамаут. Резкая разница благосостояния и культурного уровня бросается в глаза. Нагляднее всего она сказывается в жилище, но прежде, чем приступить к его характеристике, вспомним, каков состав населения этой страны.

В Хадрамауте теперь насчитывается около 150 000 жителей¹, причем преобладают две группы бедуинов, называемых «кабаиль»: кочевники и оседлые, возглавляемые племенными вождями — «шейхами». Обе эти группы арабского происхождения; численное превосходство имеют южноарабские племена хахтаниты, потомки древнеарабского населения². В доисламском периоде в Хадрамауте обитало южноарабское племя садаф или садиф, часть которого в первые века хиджры передвинулась в Египет, как показывают упоминания в документах и родословные на надгробиях³. Около VI в. из Бахрайна пришло центральноарабское племя кинда; подчинив Хадрамаут, оно занесло туда центральноарабский язык. С распространением ислама возобладали мусульманское право⁴, но многие правовые нормы и традиции доисламского периода еще живы.

В настоящее время в Хадрамауте насчитывается 17 племен, которые образуют два крупных объединения Куайти (или Книти) и Катири; однако объединились не все племена Катири⁵. Некоторые из них утратили родовые традиции, забыли родовые имена, и их название

¹ Цифра по J. Schleifer, *Encyclopédie de l'Islam*, II, s. v. Hadramaut, 222.

² *Encyclopaedia Britannica*, II, 14^o, 1929, 63. Adolph von Wrede's *Reise in Hadramaut ... herausg. von H. v. Maltzan*, Braunschweig, 1870, 30 (цит. ниже: Wrede). О нем. см. В. А. Крачковская, К столетию изучения Хадрамаута, Изд. Всесоюз. географич. об-ва, т. LXXV, вып. 4, 1943, 31—45; Ameen Rihani, *Around the Coasts of Arabia*, London, 1930, 203 (цит. ниже: Rihani).

³ Ср. В. А. Крачковская, Арабские надгробия Музея палеографии Академии Наук. Труды Музея палеографии, III, стр. 43. Надгробие с нисбой ас-садафи; Y. Strzygowski по списку N. Rhodokanakis в ст. «Die Ornamente der altarabischen Grabsteine», *Der Islam*, Bd. II, 1911; J. Schleifer, *Op. cit.*, 220.

⁴ J. Schleifer, *Op. cit.*, 222, Bait Kinda.

⁵ См. D. Van der Meulen and H. v. Wissmann, *Hadramaut, Some of its mysteries unveiled*, *De Goeje Fund*, Nr. IX, Leiden, 1932, 117, 188 (цит. ниже: M.—W.); Ameen Rihani, *Around the Coasts of Arabia*, London, 1930, 361.

образовано от имени султанов⁶. Южноарабское и центральноарабское происхождение сказывается и в физических типах. Кахтаниты невысоки, сухощавы, стройны; цвет их кожи темнокоричневый, почти черный, темнее, чем у многих бедуинов главного вади.

Оба объединения ведут междоусобные войны. Вражда отдельных племен и родов не прекращается; за обиду или убийство одного бедуина мстит или отвечает весь род. Основное занятие мужского населения — война, и все бедуины постоянно вооружены. Первый европейский исследователь Хадрамаута писал в 1843 г.: «Религия, которая здесь царит, это не религия любви и примирения, но религия меча»⁷.

Помимо кочующих и оседлых бедуинов, третью группу арабского населения представляют сейиды⁸, принадлежащие к клану Алуви. Это — потомки Мухаммада, знать Хадрамаута и самая обеспеченная часть населения. Сейиды всегда безоружны, пользуются всеобщим уважением; они имеют огромное влияние в финансовых и религиозных вопросах, принимают участие в культурной жизни страны. Однако между сейидами и непривилегированными бедуинами существуют трения⁹.

Четвертый элемент в составе населения Хадрамаута не арабский; это — рабы. Работоторговля в древности была одним из источников богатства южноарабских государств. В XX в., несмотря на усилия англичан, тайно¹⁰ продолжается импорт рабов, преимущественно африканских негров; примесь негритянской крови заметна у некоторых бедуинов. Этот слой населения представляет собой не только один из двигателей хозяйственной жизни, но и значительную долю военной силы объединенных кланов. Так, по данным D. Van der Meulen, две пятых войска Куайти в мирное время составляли рабы-негры (около 2 000 человек)¹¹.

Положение рабов менее поражает, чем положение султанов Хадрамаута. Эти правители одного или нескольких городов находились в XIX в. в полной зависимости от бедуинских племен. Султан взимал с оседлого населения подати, выжимал поборы, но за это право платил ежегодно дань тому кочевому племени, под номинальным покровительством которого он находился¹². Бедуины — покровители султана смотрят свысока на городское население, враждуют с ним и угнетают его¹³. К настоящему времени отношения изменились, но мало; однако султаны, сохраняя за собой лучшие культурные земли и доходы от торговых операций и налогов, покидают свои беспокойные резиденции, проживают в Индии или на о. Ява, предоставляя управление наместникам-вазирам из родственников или из отпущенных рабов¹⁴.

До XX в. в системе каньонов главного вади и прилегающих плато с севера и юга все население Хадрамаута, за исключением рабов, было арабское (рис. 1). На западе же, ближе к Йемену, частью в сфере влияния Аденского протектората, живут также евреи, всегда особняком от бедуинов¹⁵. В вади Хаджр существует полукочевое цыганское племя¹⁶; к нему бедуины относятся так же отрицательно, как к племенам-париям, которые носят названия сообразно своим профессиям и ремес-

⁶ Ср. Wrede, 164—165.

⁷ Wrede, 104.

⁸ Ср. Wrede 100, примечание 90.

⁹ M.—W., 121—122.

¹⁰ Ср. Rihani, 225—231, 196—202.

¹¹ Op. cit., 117.

¹² Ср. Wrede, 50, 102, 203.

¹³ Там же, 104, 184, 200—211, 223, 235; H. von Maltzan, Reise nach Südarabien und geographische Forschungen in und über den südwestlichen Teil Arabiens, Braunschweig, 1873, 232 sq. (цит. ниже: Maltzan).

¹⁴ M.—W., 120, 26.

¹⁵ Wrede, 169 170; Maltzan, 174.

¹⁶ M.—W., 230.

лам¹⁷. Так, например, на территории объединения Аувалик, который в конце XIX в. подразделялся на 23 племена, проживали парии «ахль хайик», т. е. «народ ткача», и евреи, занимавшиеся ткачеством в городе Нисаб. В списке Вреде «ахль хайик» упомянуты также в составе суще-



Рис. 1. Схематическая карта Южной Аравии

Обозначения: 1—Сан'а; 2—Мариб; 3—Шабва; 4—Шибам; 5—Сайуа; 6—Тарим; 7—Макалла; 8—Шихр; 9—Худейд; 10—Аден

ствующей поныне племенной группы сайбан¹⁸. Война и набег были идеалом не только хадрамаутских бедуинов. Так, например, племя анезе Центральной Аравии не выдавало дочерей замуж ни за ремесленников, ни за обитателей городов¹⁹.

Как ни отрицательно отношение бедуинов к невоинственным слоям населения, за которыми они все же признают некоторые права и без которых они не могут существовать, в наихудшем положении оказываются бедуины, исключенные из племени за недостойные поступки. Изгнанные из племени, называемые «баввак», через три дня лишаются всех прав, даже семьи, и убийство их не наказуемо²⁰.

Несмотря на отмеченное влияние Центральной Аравии, быт и многие жизненные условия Хадрамаута совершенно своеобразны. Хадрамаут остался в стороне от ваххабитского движения, которое совершило крупный переворот в центре. Хадрамаутские бедуины-кочевники, подобно кочевникам районов Махра и Зофар, в древности входивших в его пределы, не живут в палатках, тогда как бедуины Центральной и Северной Аравии на стоянках раскидывают палатки из грубой шерстяной ткани²¹. Беднейшие хадрамаутские бедуины-скотоводы селятся в травянистых впадинах на краях плоскогорья²², укрываются под скалами

¹⁷ Maltzan, 247—248.

¹⁸ Wrede, 321; ср. Schleifer, Op. cit., 222.

¹⁹ R. H. Kiernan, The Unveiling of Arabia. The Story of Arabian Travel and Discovery, London, 1937, 158. Цит. по J. L. Burckhardt.

²⁰ Wrede, 52, 175, 278.

²¹ См. палатки племени шаммар в изд. K. Gröber, Palästina, Arabien und Syrien, 1925, 274.

²² M.—W., 22; Van der Meulen, Into the burning Hadramaut, The National Geographic Magazine, October 1932, 397 (цит. ниже: V. d. Meulen).

или жалкими навесами из тряпья на четырех жердях²³. Лучше, при всей примитивности, условия тех бедуинов, которые располагаются под большими деревьями (платаны, тамариски) в цветущих уголках вади. Они окружают стоянку засеками, колючими изгородями и используют сучья дерева для развешивания утвари и колыбелей²⁴. В Зофаре, как установил В. Thomas в 1930—1931 г., жизнь под деревьями и в пещерах чередуется сообразно сезону²⁵, но о подобной смене в Хадрамауте ничего не известно.

В пещерах известняковых скал различных вади обитают полукочевые бедуины-троглодиты. С ними прошел часть пути и близко ознакомился Вреде в 1843 г., когда был вынужден вернуться из Сифа в Макаллу. Каждая семья занимает на стоянке одну пещеру, быстро огораживает перед нею и от соседних участков свое стадо колючей изгородью; утварь и провиант вешаются на палки, воткнутые в расселины²⁶. Переселение в следующий пещерный район зависит от количества подножного корма.

Многие жители приморской зоны гнездятся в хижинах из пальмовых ветвей, циновок и других легкодоступных материалов²⁷. Например в городе Фува рабы-негры живут в хижинах отдельно²⁸. Верблюдоводческое племя зияби западного Хадрамаута имеет хижины из камыша и пальмовых листьев²⁹. В вади Йебет отмечены хижины из черных камней на грязевом растворе³⁰. Постройки на окраинах Макаллы резко отличаются объемом, тоном, отсутствием отделки от сравнительно крупных и нарядных зданий главных кварталов³¹.

Тип жилища в одной и той же племенной группе варьирует сообразно окружающим условиям. Согласно сведениям Мальтцан, оседлые аувалик живут в селениях с домами из камня или сырца; племя хлифа того же объединения имеет дома из тростника, хвороста и веток думпальм³²; в северной части района, занимаемого объединенным племенем аувалик, кочуют три скотоводческих племени, которые делают свои палатки из шкур³³, и это единственный пример подобного рода жилищ в Хадрамауте. Переход к лучшим бытовым условиям для беднейших кочевников затруднителен: они связаны пределами кочевки своего племени и ограниченностью поверхности, пригодной для полевых и садовых культур.

Кроме бедуинов-троглодитов, полукочевой образ жизни ведет цыганское племя вади Хаджр. Тут отмечены соломенные хижины и оригинальные дома-тоннели из камня, без торцовых стен³⁴. Последняя разновидность заставляет вспомнить тростниковые сводчатые хижины Месопотамии, так называемые «гурби»³⁵, и один вид грязевых построек Верхнего Египта³⁶. Иное назначение имеют четырехугольные хижины «мурабба» на плоскогорье Хадрамаута, близ цистерн — временные убежища для путников. Они сложены из камней, без раствора, крыты

²³ Van der Meulen, Op. cit., рис. стр. 407.

²⁴ Wrede, 172—173, 224 (вади Хаджр и 'Амд).

²⁵ Kiernan, Op. cit., 314.

²⁶ Wrede, 261—264; ср. M.—W., 93.

²⁷ Wrede, 158; Maltzan, 242, 254 и др.

²⁸ M.—W., 238; см. еще 219, 230; рис. при стр. 24

²⁹ Maltzan, 237—238.

³⁰ M.—W., 218.

³¹ Фото к указ. статье V. d. Meulen, Nat. Geogr. Magazine, 1932, на стр. 390.

³² Maltzan, 247—248.

³³ Там же, 249.

³⁴ M.—W., 230.

³⁵ Cp. H. Saladin, Manuel d'Art Musulman. I. Architecture, Paris, 1907, fig. 9,

²³: «berceaux en branchages»

³⁶ H. Winkler, Ägyptische Volkskunde, 1936, табл. 12, 1.

хворостом и глиной³⁷. Это — прекрасный и не единственный образец трогательной заботы о людях в глухой, труднопроходимой местности.

Перечисленные разновидности хадрамаутского жилья столь примитивны, что вряд ли изменялись в течение многих веков. Но рядом с ними, начиная с селений и городов побережья, высятся здания совсем иного рода. Основной материал их так же прост: сырец, кирпич из грязи с рубленой соломой, высушенный на солнце. Реже встречаются на побережье и в западном Хадрамауте дома из камня, иногда возведенные из древнего материала³⁸ и даже монолитные³⁹. Типичные дома небольших селений имеют два-три этажа⁴⁰. Чем состоятельнее хозяин, тем выше дом. Первые четырех-пятиэтажные дома описал в 1843 г. Вреде в городке Хурайба⁴¹; полвека спустя J. Vent и позднейшие путешественники видали в главных городах большого вади дома в 11 этажей; Ван дер Мейлен метко назвал их «небоскребами»⁴². Рисунки Вреде погибли, но опубликовано достаточное количество фотоснимков зданий и ландшафта в трудах последующих исследователей XX в.

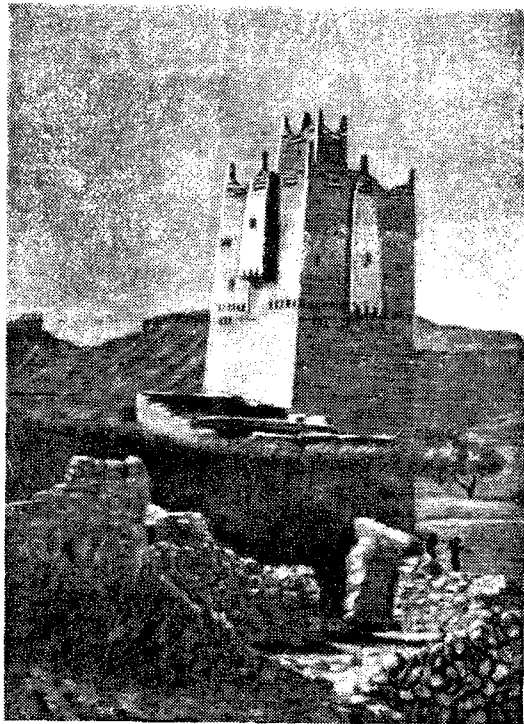


Рис. 2. Сторожевая башня селения Дилла

Характер городских и сельских жилищ соответствует напряженной обстановке постоянной войны. Если селение невелико, состоит хотя бы из хижин, защитой ему служит башня, где живет старшина; в ней в случае опасности укрываются жители, и на террасообразной кровле установлен наблюдательный пост⁴³ (рис. 2). Иногда башен две, по концам селения. Более типичны селения с башневидными домами. В одних селениях дома стоят особняком, в других сплочены в компактные массы, но всегда, независимо от группировки, каждый дом представляет собой укрепление. Например в селении Сидара в вади Хаджр свободно стоят укрепленные дома из камня, не замкнутые линией оборонительной стены⁴⁴; город Хаббан не огражден стеной, но окраины его защищают две большие башни с незначительным гарнизоном⁴⁵. Как

³⁷ Wrede, 90, 95, 120, 121, 132, 206; M.—W., 52, 208, 212.

³⁸ Wrede, 161; Maltzan, 279; город Ghader или Loder, племя аудели.

³⁹ Maltzan, 256.

⁴⁰ Wrede, 70, деревня Шура.

⁴¹ Там же, 103 сл.: ср. В. А. Крачковская, К столетию изучения Хадрамаута, 35, 38.

⁴² V. d. Meulen, Op. cit., 409.

⁴³ См. фото у H. Heifritz, Das Land ohne Schatten; M.—W., 55; упомянута башня из камня.

⁴⁴ M.—W., 222, 224.

⁴⁵ Maltzan, 230; ср. 248.

крепостные стены, громоздятся над крутым обрывом по зубчатой линии тесно сплоченные дома гор. Хаджарайн ⁴⁶ (рис. 3).

Иногда дома на периферии возведены с учетом общего плана селения. Правильный квадратный план имели в середине XIX в. несколько селений в одном из верхних отрезков вади 'Амд, причем углы квадрата были усилены мощными четырехгранными башнями⁴⁷. Крупные города Хадрамаута обычно замкнуты стенами. Двухъярусная стена окружает город Шибам, древнейший и ныне существующий, но в нем внедрены задней стороной отдельные жилые дома-башни. При большом протяжении городской стены в расположении башен учтена возможность взаимной поддержки и господства над городом и подступами к нему; подобная группировка башен именовалась в XIX в. «ал-арр»⁴⁸.

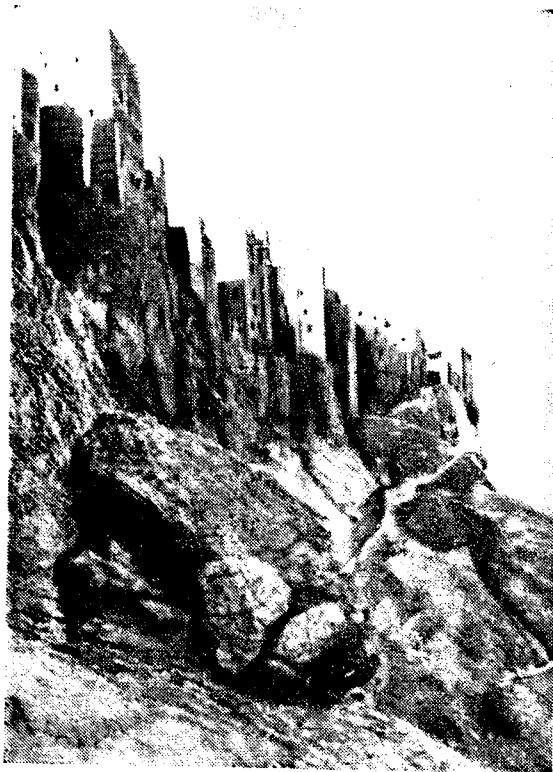


Рис. 3. Подступ к городу Хаджарайн

Рассмотрим прежде всего структуру городских домов которых в Шибаме насчитывают до 600⁴⁹. Из котлована поднимается фундамент; он сложен из грубо околотога камня и достигает примерно 6 футов над уровнем почвы. Остальной массив дома, обычно квадратного плана, возводится из сырца, постели его выкладываются уступами, причем толщина стен постепенно убывает⁵⁰. Профиль дома силь-

но отклоняется от вертикали. Для опоры многоэтажного дома в центре одновременно сооружается сырцовый столб сплошной кладки; он пронизывает здание по всей его высоте и имеет специальное название «арс» которое известно в сельской архитектуре Палестины⁵¹. Квадратное сечение столба тоже убывает кверху. Таким образом, многоэтажный дом и его внутренняя опора напоминают усеченную четырехгранную пирамиду, первый — сильно вытянутую и полую, второй — массивную; не большие дома, хотя и приближаются к кубу или призме, в верхнем сечении меньше основания⁵².

На столб и наружные стены опираются междуэтажные перекрытия и лестницы из дерева с грязевыми ступенями. Размеры комнат зависят от употребляемого дерева нибк или небек, не дающего длинных, прямых

⁴⁶ Фотографии Fr. Stark, 156 (о ней см. В. А. Крачковская, Указ. соч., 41—42, примечание 132) и Н. Helfritz, Op. cit., рис. 70.

⁴⁷ Wrede, 204.

⁴⁸ Там же, 102, 105, укрепления города Хурайба.

⁴⁹ Цифра по Encycl. de l'Islam, s. v. Shibam; M.—W., 116 всего 500 домов.

⁵⁰ W. H. Ingrams, House building in the Hadramaut, The Geographical Journ., vol. LXXXV, April 1935, 370 sq.

⁵¹ С. Санаан. The Palestinian arab house, its architecture and folklore, Jerusalem, 1933, 39.

⁵² M.—W., 48; ср. вид на селение в вади До'ан; Н. Helfritz, Op. cit., рис. 121.

балок. Только на поддержку горизонтальных перекрытий применяют дорогостоящие пальмовые столбы⁵³. Крыши из пальмовых горбылей покрывают циновками и обмазывают грязью. Нижний этаж не имеет проемсв, кроме входа, часто узко вытянутого, с высоким порогом. Проемы следующих этажей всегда не застеклены, но снабжены солидными

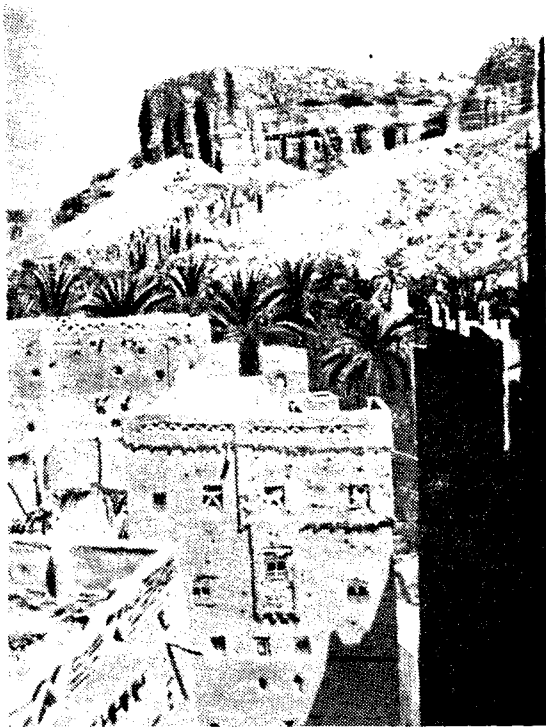


Рис. 4. Селение Ора в вадии До'ан

ставнями, на случай обстрела, а кроме того у каждого окна устроены бойницы⁵⁴. Над верхним этажом выдается край террасы фута на два; он образуется выпуском брусьев. Терраса окружена стенкой около четырех футов высоты⁵⁵. Средняя или верхняя часть стенки-парапета ажурная. На террасу открывается лестничный выход; часто на площадке возвышается кубообразная надстройка, вроде павильона, с архитравным покрытием. Выпуск брусьев используется также для горизонтального членения фасада в одном-двух верхних этажах по всей ширине их или неполно, а также для оформления нарядно отделанных проемов (рис. 4). Каждый дом-башня населен только членами одной семьи. Этажи планируются по единообразной системе: внизу помещается скот и кладовые; во втором этаже находится приемная — «маджлис»⁵⁶ и против нее — кухня; для вентиляции используются противоположные проемы; в следующих этажах находятся слуги и гарем. Каждая комната гарема имеет дверь с деревянным замком местной системы. Известны, впрочем, отступления в назначении этажей; например, в сильно

⁵³ M.—W., 124, 136.

⁵⁴ Там же, 25, 55.

⁵⁵ Размеры дает Wrede, 103; повидимому, высота стенки бывает и больше; ср. V. d. Meulen, 394, вид Хурайды.

⁵⁶ В западном Хадрамауте называется «Fadli», согласно Maltzan, 230; терминология приведена в неточной транскрипции и требует дальнейшего изучения.

укрепленном замке Диар Аль Букри между нижним этажом и маджлисом помещаются стража и слуги.

Расширение жилой площади за счет умножения комнат в каждом этаже затруднительно из конструктивных соображений; рядом с первой

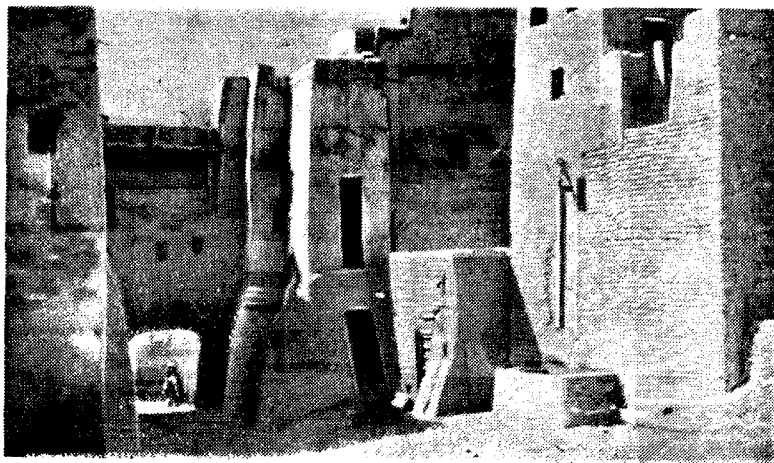


Рис. 5. Квартал бедняков в Тариме

башней возводят аналогичную вторую, если надо,— третью и т. д. Высота пристроек и надстроек варьирует произвольно (рис. 5). Не соблюдается также общая линия фасада: добавочные дома-башни выдвигают-

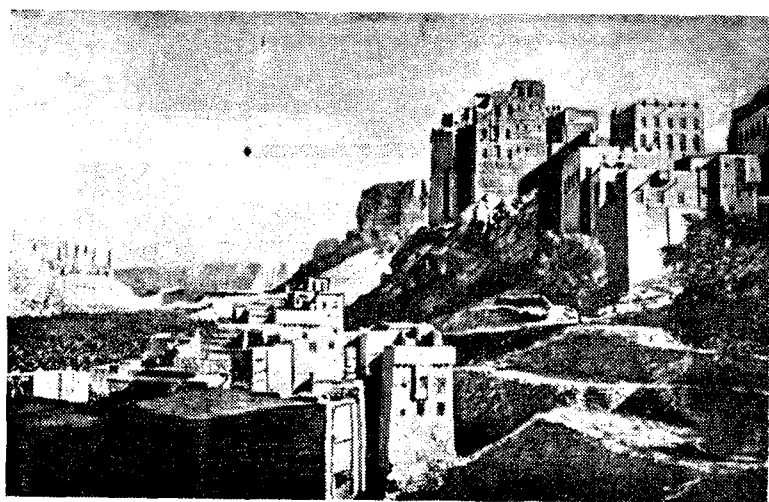


Рис. 6. Укрепление Маснаа в До'ан

ся или отступают. Подобные жилые комплексы, уступчатые сверху, напоминают укрепления кремальерного плана⁵⁷.

В структуре хадрамаутского дома подчеркнуто преимущественное развитие в высоту, и углы зданий бросают резкие вертикальные тени (рис. 6)⁵⁸. Кроме того заметны глубокие ниши в наружных стенах на

⁵⁷ Основной тип ясен на изображении домов бедняков по фото Helfritz, Op. cit.

⁵⁸ Ср. внешний вид Шибамы по фото Fr. Stark в книге Kiernan, 308; вид Хаджарайн — 208.

высоту нескольких этажей. Это — особые шахты для сброса мусора, тремя сторонами встроены в стены домов, с четвертой стороны открытые: они часто погружены в глубокую тень⁵⁹. Шахты могут служить и для защитных целей. Сточные желоба из пальмовых стволов, выпущенные с наклоном из кухонь и умывальных комнат, прилают фасадам



Рис. 7. Город Шибам

своеобразный вид: они точно ошетинились. Часть фундамента, куда падает струя, утолщена на подобие ската по кривой значительного радиуса, благодаря чему предотвращается разрыв основания дома⁶⁰. Сточные воды попадают в уличные канавы, выложенные камнем.

В густо населенных городах вся свободная площадь использована. Самый крупный и наиболее типичный город Шибам застроен почти сплошь (рис. 7). Новостройка возможна при условии сноса прежней постройки. Цена участка очень высока и значительно превышает стоимость материала и работы; цифры дает Ingrams⁶¹. В Шибаме очень мало площадей. Между высоких наклонных стен выются темные коридоры улиц и тупиков; противоположащие фасады близки, и в нижних этажах нередко перекинуты балки для распора (рис. 8). Небольшая площадь расположена около городских ворот, в устройстве которых подчеркнуто боевое значение. Они двойные, деревянные, обиты железом и находятся на расстоянии 90 футов одни от других, что удобно для засады; порог их высок настолько, чтобы через него мог перешагнуть верблюд⁶². Справа площадь замыкает регулярный фасад дворца, о котором будет сказано особо. Несомненно защитный характер имеют крепкие деревянные решетки, запирающие выходы улиц⁶³. На прочих небольших площадях Шибамы раскинулись мечети, построенные по совсем иному принципу, чем башневидные дома.

Здания мечетей одноэтажны, с плоской кровлей и стройным минаретом. Они внутриворотового типа, прямоугольного плана и растянuty вширь. Планом, очертаниями подвышенных арок, перекинутых над рядами столбов, окружающих двор, они более всего напоминают омай-

⁵⁹ Вид Макаллы с моря у А. Rihani, 174.

⁶⁰ Деталь хорошо видна на фото Н. Helfritz. Op. cit., в одном из тупиков: Шибам.

⁶¹ Op. cit. 370—372.

⁶² M.—W., 112, рис. стр. 113.

⁶³ Wrede, 104, о городе Хурайда.

ядскую мечеть ал-Валида в Дамаске, т. е. ближе всего к типу ранне мусульманских мечетей. Ничего пока нельзя сказать об оформлении минарабов, за полным отсутствием данных. Вероятнее всего ожидать здесь скульптурный орнамент по гипсу. Сияющую белизну мечети и профиль минарета нередко изящно оттеняют группы пальм с густыми кронами.

Трудно сказать, который из двух типов минарета преобладает сейчас в Хадрамауте: призматический или конусоидальный. Воспроизведены большей частью минареты с круглым стволом, на квадратном основании, но в Хурайде зафиксирован призматический минарет, другой описан в Тариме⁶⁴. Первый — призматическая башня, не орнаментированная снаружи, с нависающей террасой и типично хадрамаутским парапетом, зигзагообразное построение которого составляет единственное украшение. Прекрасно виден накат бревен, покрываемых утрамбованной грязью. Одиночные просветы на соседних гранях призмы лежат на различной высоте, очевидно, в соответствии с уровнем оборотов подъема внутри. Аналогю подобной асимметрии можно привести на призматической башне мечети Сиди Окба в

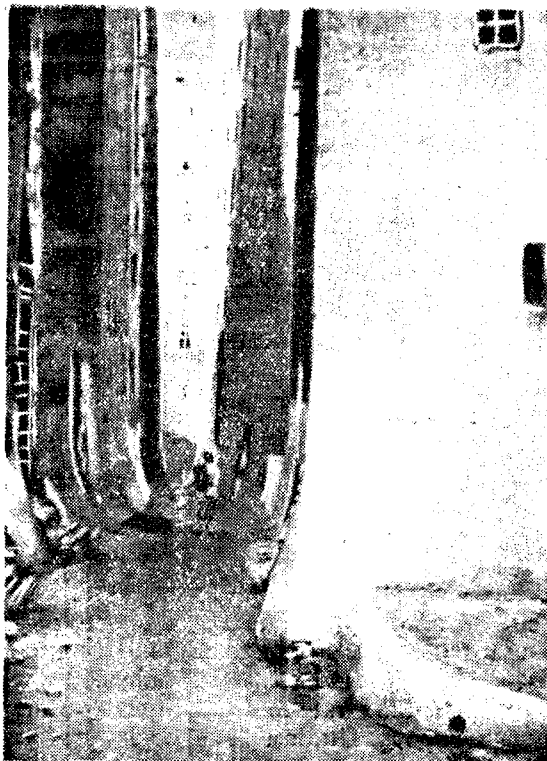


Рис. 8. Улица в городе Шибам

Кайруане IX в. (рис. 9) и на грандиозном четырехгранном минарете Хасана XII в. в Рабате⁶⁵. Другой аналогией с точки зрения конструкции минарета Хурайды является башня на бронзовом рельефе из Вана⁶⁶, аналогией, столь близкой и полной, что оба изображения служат взаимным комментарием.

Для призматического минарета в Тариме имеются данные у Ван дер Мейлен⁶⁷. Внутренняя спиральная лестница кверху настолько суживается, что только худощавые с трудом могут пробраться по ней. Количество грязевых ступенек — 175 — позволяет судить о высоте минарета: принимая 15 см за минимум высоты ступеньки, получаем лестницу в 30 м. К ней надо добавить высоту купольного павильона на грязевых столбиках, расположенных на верхней площадке, в котором еле помещаются два человека. В целом минарет имеет около 35 м высоты и соответствует примерно высоте семизэтажного дома. Простой орнамент состоит из довольно широкого пояса зигзагов и горизонтальных тяг. Вряд ли можно согласиться со взглядом Ван дер Мейлен, что здесь «обыч-

⁶⁴ См. Н. Helfritz, *Op. cit.*, рис. 130, и V. d. Meulen, *Op. cit.*, 416.

⁶⁵ Ср. G. Marçais, *Manuel d'Art Musulman. Architecture, Tunisie*, I, 336—337, рис. 183; Н. Glück und E. Diez, *Die Kunst des Islam*, 193.

⁶⁶ См. E. Herzfeld, *Archaeological History of Iran*, рис. 8; его же, *Iran in the Ancient East*, 1941, 214, рис. 324, 317.

⁶⁷ *Op. cit.*, 131, 138.

ная округлая форма была заменена современной четырехугольной»⁶⁸. Возле своих домов богачи строят мечети на личные средства. В таких случаях дом строителя соединяется с мечетью и ее плоской кровлей специальными переходами и выходными дверьми⁶⁹. Тесная связь жилища с культовым зданием напоминает соседство дворца халифа с главной мечетью; так было, например, в Кордове со стороны кыблы при эмире 'Абд Аллахе.

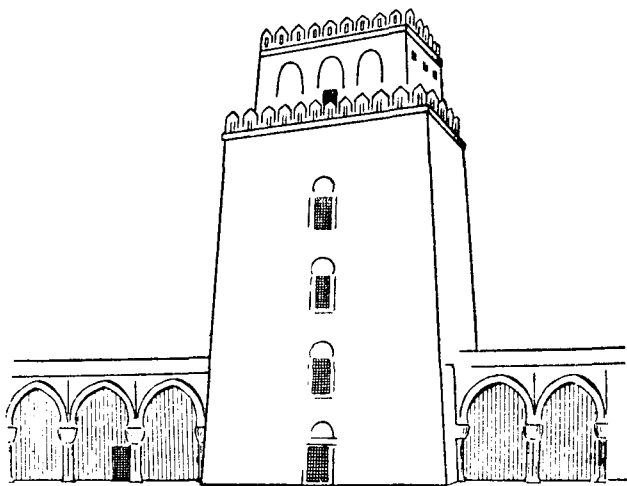


Рис. 9. Минарет мечети в Кайруане (Сев. Африка) VIII—IX вв.
(без верхней надстройки)

Оставляя пока в стороне анализ декоративного убранства, продолжим сперва характеристику ландшафта главных городов. Прозвище «Сайун ат-тавила», т. е. «длинный Сайун», оправдывается его топографией. Сайун раскинулся просторнее; в центре находится кладбище с пятью «куббами», т. е. купольными мавзолеями⁷⁰. Улицы хотя узки, но светлее, потому что дома ниже, не скучены, не заслоняют вид на минареты. Чистоты больше, благодаря устройству отстойных бассейнов под домами или около фундамента.

Про третий крупный город Тарим говорят: «Тарим уа ля тарум гайрха», т. е. «Тарим — и не желай ничего, кроме него!» Он отличается, с одной стороны, спокойствием форм и умеренностью декорации, с другой — значительным влиянием Ост-Индии. Дома массивны, квадратного плана; проемы расположены регулярными рядами; кровли не перегружены надстройками. Очень высок нижний этаж, обычно с двумя входами: главный, монументального вида, предназначен для мужчин, а сбоку меньший, скромнее — для гарема. Крыльцо оформляется различно; широкие грязевые ступени расположены параллельно фасаду, или ступени полуциркульного плана с полукруглой площадкой, или два нешироких встречных марша подводят к небольшой прямоугольной площадке⁷¹.

Помимо парапетов с зигзагообразным узором⁷², который особенно типичен для архитектуры Хадрамаута (ср. рис. 6), внешняя отделка очень скупа. В богатых домах оконные ставни и решетки покрыты резь-

⁶⁸ Цит. по указ. статье в *Nat. Geogr. Magazine*, 416.

⁶⁹ М.—W., 67.

⁷⁰ Там же, 123.

⁷¹ См. М.—W., 109, В книге Fr. Stark, 158 и 216 изображены нарядные порталы, см. еще Fr. Stark, *Seen in the Hadramaut*, 1938, 67.

⁷² V. d. Meulen, 399.

бой⁷³, причем здесь не встречаются сильно нависающие балкончики «машрабийя», хорошо известные из архитектуры мамлюкского Египта и густо закрывающие фасады в Хиджазе (Мекка, Медина)⁷⁴. Разница в том, что проем, декоративно обработанный только спереди, вынесен из плоскости фасада меньше, чем навес террасы, или на одинаковое расстояние.

Сообразно ступенчатой структуре многобашенного дома на фасаде иногда образуются уступы⁷⁵. Например, в замке Ба Сурра по вади



Рис. 10. Дверь в гарем на террасе дворца в Сайуне

До'ан два из четырех комплексов, стоящих по одной линии, имеют по всей ширине фасада горизонтальное членение в двух-трех верхних этажах. Если оно не протянуто по всей ширине, то у конца стена немного отступает и образует вертикальную грань. На узких фасадах одиночных домов, например в Хурайба, нависающие участки стены расположены симметрично и очерчивают широкую Т-образную фигуру (см. рис. 6).

Двери и притолки лучших старинных домов, которым приписывается четырехсотлетняя давность, щеголяют резьбой, красиво профилированным архитравом и обычно поражают архаичностью устройства. Створки состоят из нескольких вертикальных досок, скрепленных снаружи горизонтально параллельными брусками. По шиту набиты в узор очень крупные луженые шляпки гвоздей (рис. 10). На высоте 4—5 футов проделана около двери скважина для деревянного ключа, закрывающаяся узорчатой ставенкой. Чрезвычайно декоративны устанавлива-

емые на всех или некоторых углах домов рога каменных козлов — своего рода «геральдический знак» сейидов, т. е. хадрамаутской знати⁷⁶.

Новые веяния идут главным образом с востока, из Индии и Индонезии, с которыми Хадрамаут тесно связан благодаря торговле и эмиграции. Старинная резьба входных дверей заменяется ввозимыми, как и в Йемен, в значительном количестве в готовом виде очень дорогими тиковыми дверьми роскошной работы⁷⁷; основным мотивом резьбы индийского стиля является сосновая шишка. Из Индии заимствована также форма арок, которые вообще чужды местной традиции, и образующая кривая новейших небольших куполов; те и другие из жилых построек встречаются лишь в дворцовом строительстве.

Структура дворцовых зданий в основных чертах типично хадрамаут-

⁷³ Фото Н. Helfritz, Op. cit.; вид комнаты у Fr. Stark, Op. cit., 79.

⁷⁴ См. H. Saladin, Op. cit., 178—179; Rihani, 13—14.

⁷⁵ V. d. Meulen. 399, внизу, вид из замка Ба Сурра.

⁷⁶ M.—W., 177; Wrede, 103.

⁷⁷ M.—W., 136; Rihani, Op. cit., 124.

ская, но они массивнее, больше по объему и возведены частью на террасах, сбнесенных стенами. Значительная ширина фасадов и глубина построек требуют укрепления с углов, которое осуществляется двояко: на углах внедрены башни прямоугольного плана, слегка выступающие перед линией фасада (таков дворец в Шибаме и ал-Катан)⁷⁸, или же башни конусоидальные, круглого сечения, увенчанные куполками со шпилем (один из дворцов в Сайуне).

В Шибаме вид фасада показывает, что дворец строился в несколько приемов⁷⁹; средняя часть и башня правого фланга одного времени, так как создается уровень проемов, тяг, декоративных поясов. Все горизонтальное членение последовательно выдвинутых башен левого фланга одинаково, но ярусов в них больше, на более широкой башне высокая надстройка. Количество проемов в ряду на всех башнях иное; первая,

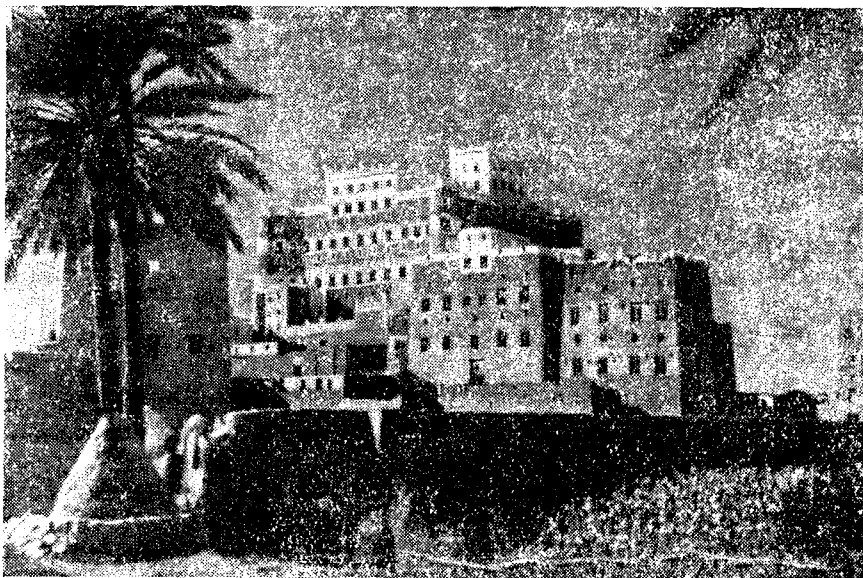


Рис. 11. Дворец султана в Сайуне

считая слева, имеет по два проема, вторая — по четыре, третья, т. е. правая, — по три. Есть разница и в декоративном завершении; справа очень крупные зубцы, слева мелкие зубцы и зигзагообразный парапет. Таким образом, стиль хадрамаутского башенного конгломерата сохранен.

Дворец султана в Сайуне⁸⁰ построен на холме. Он имеет вид куба огромных размеров с трехчетвертными круглыми башнями на углах. Стороны оформлены одинаково. Нижняя часть здания почти до половины высоты без проемов. Два ряда проемов расположены в широких и светлых поясах, которые можно считать местной разновидностью декоративного «тыраза». На кровле крестообразно по осям поставлены четыре павильона, одна пара ниже, другая выше. Обычно завершены балюстрады; просто и оригинально отделаны наличники (рис. 11).

Еще строже выдержана симметрия в загородной вилле сейидов Сайуна. На широком кубе по осям возведены крестообразно два яруса надстроек, с регулярным построением входящих углов: в первом ярусе по

⁷⁸ М.—W., 112—113.

⁷⁹ См. рис. у V. de Meulen, 420.

⁸⁰ Там же, 423.

одному у каждого угла куба образуют в плане широкий крест, во втором (верхнем) — по два с каждого угла, и здесь к центральному квадрату примыкают четыре крыла — павильона; каждому входящему углу соответствует терраса; в среднем ярусе их четыре, в верхнем восемь, не считая террас кровли (рис. 12).

Скромнее вид дворца султана Шибама в ал-Катан⁸¹. Фасад на первый взгляд кажется симметричным, но фактически башня правого угла ближе к середине, чем левая. Здание опоясано тремя карнизами. Два яруса надстроек расположены на этой стороне уступами, вроде виллы Сайуна, но над боковым фасадом слева надстройка ни по форме, ни по

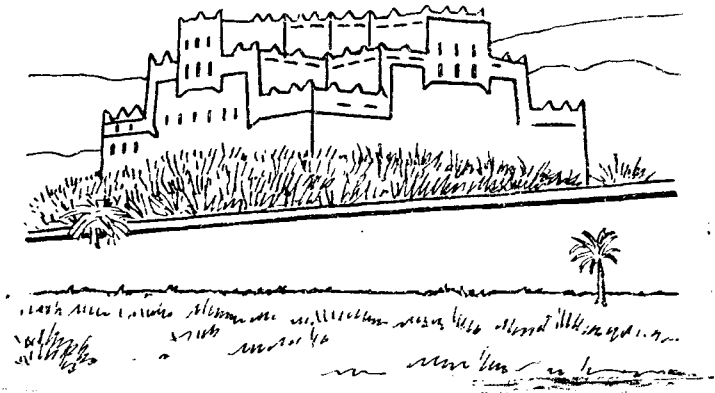


Рис. 12. Загородная вила сейидов Сайуна (схематический рисунок)

расположению проемов не совпадает с фасадной стороной, а справа надстроек не имеется. Различаются по размерам и оба портала, хотя оформление их сходно.

Правильные ряды проемов, симметрия террас, обилие парапетов отличают дворцы от причудливого нагромождения и асимметрии рядовых жилищ. На дворцах по преимуществу можно отметить з высшей степени оригинальные наличники с парными украшениями в плоском рельефе; они напоминают крючки костыля в профильном изображении острием вверх; мотив используется также для обработки порталов (дворец в ал-Катан, рис. 13). Вместе с зигзагообразным поясом орнамента этот мотив конструктивного происхождения. Зубчатая линия от острия к горизонтальному стержню заимствована от ступенчатых выступов на парапетах Хадрамаута, представляющих в свою очередь стелосок архитектурных методов древнего Востока⁸².

В хадрамаутском архитектурном стиле большое значение имеет колорит зданий, не единый повсеместно. Естественный тон сырца, серовато-коричневатый, сохранен в Шибама и большинстве небольших городков. В литературе комбинация этой тональности с побелкой верхних частей домов заслужила сравнение с коричневым кексом, осыпанным сахаром⁸³. Сайун и ал-Укба отличаются нежной гармонией светлосерого фона с побелкой отдельных архитектурных деталей, например поясного орнамента, парапетов, наличников, кромки стен. На сером фо-

⁸¹ V. d. Meulen, 418.

⁸² Вид дома Урарту по бронзовому изображению из Вана у E. Herzfeld, Iran in the Ancient East, 1941, Фиг. 324 к стр. 214; то же и вид башни, E. Herzfeld, Archaeological History of Iran, 1935, фиг. 8. Антаблемент гробницы Да у Духтар (в тех же работах), фиг. 317 и др. Завершение скальных гробниц набатейцев см. у Br ü n n o w - D o m a s z e w s k y, Die Provincia Arabia, Strassburg, I, 1904, 139, рис. 120—123.

⁸³ M.—W., 112.

не красиво выделяется белая роспись стены возле входа, обычно волнообразно стилизованными побегами («Wellenranke»); они любопытны тем, что имеют параллели в плоско-скульптурной трактовке на араб-

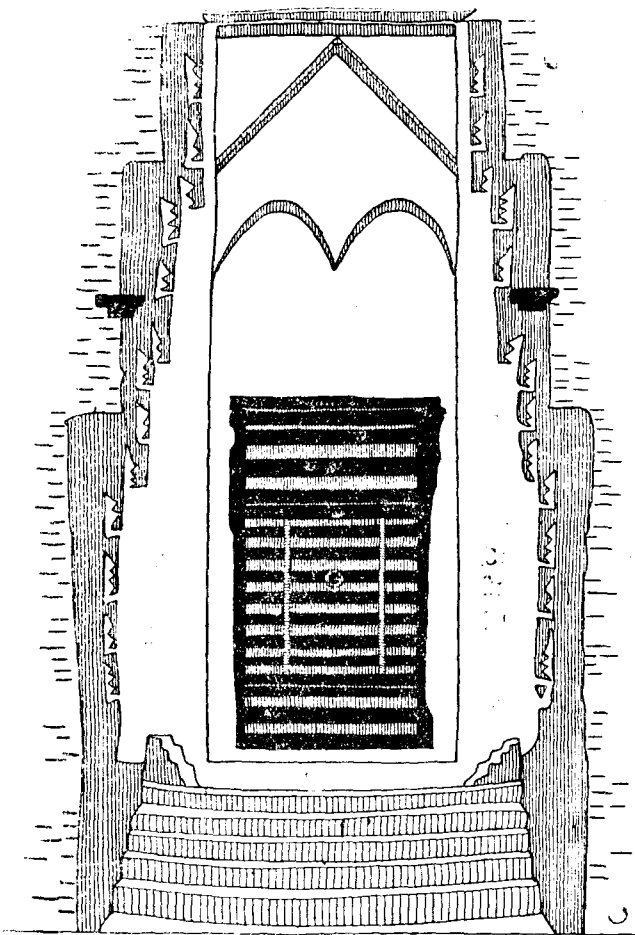


Рис. 13. Портал в Катан

ских надгробиях из Египта II—III вв. хиджры, нередко с именами южноарабского происхождения⁸⁴. В Тариме дома окрашиваются в различные светлые, веселые тона, — желтый, розовый, зеленоватый; бывают и смелые сочетания, например, желтым выделены наличники на густосинем фоне штукатурки⁸⁵. Обратное Сайуну соотношение белого и серого, т. е. при общей побелке выделение орнаментальных линий огромного замка темносерой кромкой, дало тоже красивый эффект⁸⁶.

Во внутренней отделке старинных домов гармонично используются местные материалы. Пальмовые столбы, балки и двери украшены резьбой. По оштукатуренным стенам маджлиса протянуты полки с утварью,

⁸⁴ См. H. Hawary et H. Rached, *Stèles funéraires. Catalogue général du Musée Arabe, Le Caire*, т. I, табл. XXI, № 1506/171, 210/826 г.; XXIV, № 3003, 213/829 г.; XXVII, № 3004, 216/831 г.; XXX, № 2721/7, 218/833 г.; XXX, № 3380/4, 218/833 г.; vol. II, табл. LI, № 1506/712, 250/864—5 г.; LIII, № 11064, 251/865 г. и др.; ср. еще Stark, *Op. cit.*, после стр. 164, орнамент на притолоке входа в Мешкеде; ср. Rhodokanakis, *Der Islam*, Bd., II, 1911 и рисунки к цитиров. статье; Strzygowsky, *Ornamente*, группа B., рис. 6—26.

⁸⁵ M.—W., 130, 135.

⁸⁶ Там же, 102, рис. 104.

развешено оружие, а со стороны кыблы — молитвенные маты. Ниши с резными дверцами в стенах по сторонам дверей заменяют шкафы⁸⁷. Потолки затянуты плетеным узором из черенков пальмовых листьев «в елочку», окрашенным в четыре тона⁸⁸: черным, ржавокрасным, коричневым и белым. Утрамбованные грязевые полы скрыты циновками из пальмовых листьев, иногда поверх них привозными коврами⁸⁹. В XIX в. полы покрывали целиком или вдоль стен грубой шерстяной тканью черного цвета, местного изделия, с полосами около полуметра ширины. Повидимому, она похожа на материал палаток некоторых бедуинских племен Центральной Аравии. Стены коридоров тоже обмазывают смесью грязи с рубленой соломой, иногда штукатурят сплошь. Исследователи Хадрамаута упоминают волнистые узоры на грязевых ступеньках, но не указывают метода их производства. Возможно, что они делаются от руки на сыром растворе по способу, наблюдавшемуся у болгар в Крыму в 1929 г.⁹⁰

Новые колористические эффекты во внешней отделке зданий Тарима сопровождаются новшествами во внутренней декорации. Дорогая резьба пальмовых столбов заменяется скульптурой по толстому слою обмазки, которая маскирует деревянные опоры худшего качества. Обмазкой с нежной цветной росписью покрывают потолки и балки вместо росписной плетенки. Иногда над окнами, дверьми и на потолке появляются украшения из стекол и зеркала. Совершенствуются под ост-индским влиянием гигиенические приспособления, как то: ванны, умывальники, кирпичные цистерны для обливания⁹¹, холодильники для продуктов.

Картина жилищного устройства больших городов была бы неполной, если умолчать о подгородных постройках и садах. Напротив Шибама в долине раскинулся город-сад, а под стенами Шибама растет без особой системы пригород. Здесь жилые участки не сплочены; не будучи ограждены мощной городской стеной, они обнесены самостоятельными грязевыми стенками, включающими двор, невысокие жилые и хозяйственные строения. Таким образом появляются жилища внутривортовой системы (рис. 14)⁹². Подгородная садовая зона также ограждена стенами, и опять над густой зеленью пальм высятся наблюдательные башни. Владельцы некоторых участков имеют хорошо вентилируемые павильоны, с плавательными бассейнами и прудами, и дворцы⁹³, проводят в них лето, устраивают празднества. Именно тут сконцентрированы здания новейшего типа, как например, одноэтажный дворец у Сайуна с открытым теннисным павильоном на большой террасе кровли, в котором подают пищу⁹⁴.

Приспособление жилища для зимнего и летнего пользования на Ближнем Востоке возникло давно. Группировка помещений у противоположных сторон двора позволяла выбирать более или менее обогреваемое. В развитом виде эта система известна в период могущества парфян⁹⁵; например, во дворце в Ашуре и Кух-и Хваджа; она достигла

⁸⁷ Wrede, 103, 100, 108.

⁸⁸ Там же, 124; ср. H. Helfritz, Geheimnis um Schobua, 1935, табл. 2, после стр. 48 (внутренняя отделка дома султана Гуода).

⁸⁹ M.—W., 86: О коврах местной работы упоминает Helfritz, Op. cit., 142.

⁹⁰ В селе Болгарщина около гор. Старый Крым хозяйки выводили по субботам пятью пальцами руки волнистые, чешуйчатые или плетеные узоры.

⁹¹ M.—W., 137.

⁹² Вид окранны Шибама у G. Helfritz, Op. cit.

⁹³ M.—W., 113, 116, 132. Название «*Sehel Shibam*» ср. с «*sehel*», мн. «*suhul*» — долина, по E. Harder, *Taschenwörterbuch*, II Teil, Arabisch-deutsch, Heidelberg, 1925, 349.

⁹⁴ M.—W., 120.

⁹⁵ E. Herzfeld, *Iran in the Anc. East*, 292, табл. XCVII.— *A Survey of Persian Art*, London — New York, vol. I, 1939, план стр. 433.

предельного развития при сасанидах, когда выработалось крестообразное расположение помещений по сторонам двора; примером служат сасанидские виллы у Ктесифона. По сасанидской системе строились дома Самарры и Фустата IX в. Следов такого устройства в Хадрамауте не установлено, и их можно ожидать лишь в наименее типичных для него жилищах, хотя разделение жилищ на зимние и летние помещения

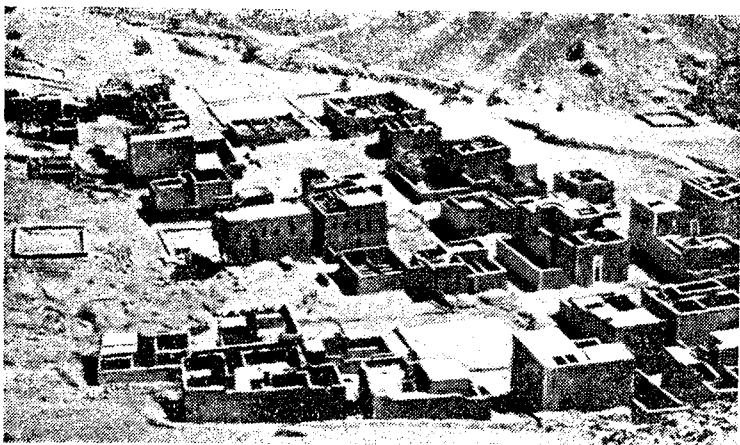


Рис. 14. Окраина города Тарима

не чуждо странам, с преобладающим арабским населением. Оно встречается в особых формах, между прочим, в настоящее время в Палестине. Относительно Аравии X в. косвенное указание дает историк и археолог ал-Хамдани. Говоря о зданиях Сан'а в Йемене, он отмечает отсутствие летних домов, хотя там существовала культурная зона, а сейчас есть сады в городе.

Суммируем черты, типичные для архитектурного стиля Хадрамаута: кубизм, стремление вверх, а не вширь; отклонение от отвеса; отсутствие купольных покрытий, арок и аркад; четырехгранная башня как жилая единица; обилие террас; объединение под одной кровлей бытовых и хозяйственных процессов. Интересно проследить, где возникла эта архитектурная традиция, когда она появилась в Хадрамауте, каково ее отношение к жилищному строительству Аравии и других стран. В литературе она сопоставлена с древнеегипетской традицией, например у Wrede, Maltzan, A. Grohmann и др. Но древние памятники Южной Аравии тоже сравнивают с древнеегипетскими, отмечается культурное влияние Вавилона. Отсюда сам собой приходит вывод, что хадрамаутские постройки последних веков нашей эры, к сожалению, не датируемые пока точно, по стилю родственны древнеарабским. Исследования памятников и арабские источники приводят к тому же заключению.

В надписях первого тысячелетия до нашей эры со стен первой минейской столицы Карнаву (теперь Маина) говорится о сооружении башен с казематами и городских стен, перечисляются строительные материалы⁹⁶. Топография древних городов Южной Аравии почти неизвестна, но кремальерный план стен Мариба показывает, что ранние башни были квадратного плана. Эти данные можно сопоставить с зарисовками башен E. Glaser и руинами замка Накб ал-Хаджар⁹⁷. Первые

⁹⁶ Детальнее этот вопрос был освещен в докладе В. А. Крачковской «Историческое значение южноарабской архитектуры» в ИВАН 6 февраля 1941.

⁹⁷ О нем см. В. А. Крачковская, Указ. соч., 33, примечание 18.

напоминают хадрамаутские дома. Высокий, узкий проем, значительно выше основания, соответствует входу; в него попадали по приставной лестнице; мелкими проемами определяются несколько этажей; вверху штрихами намечено архитравное покрытие. Рельеф из Вана, городские башни на Вавилонских рельефах, наконец, Ка'ба-и Зардушт у Персеполя⁹⁸ представляют постройки родственного типа, но пропорции южноарабских башен ближе всего к хадрамаутским. Точно модель в натуральную величину ванской башни высится старый минарет Хурай-

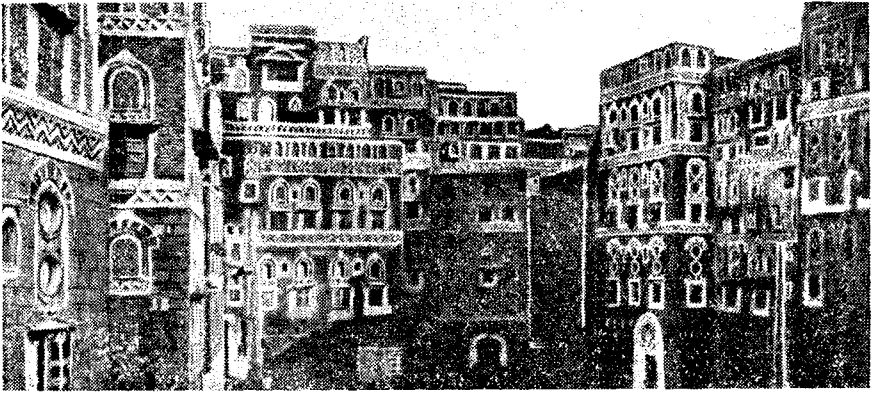


Рис. 15. Отделка фасадов зданий в городе Сан'а (Йемен)

бы⁹⁹. В руинах Накб ал-Хаджар кладка уступами, известная и в других древнеарабских постройках, создает наклонный профиль парных башен у входа.

Но где же многоэтажность древности свыше четырех-пяти этажей? Она представлена на рельефе в Стамбуле с характерным образованием сложного комплекса путем последовательной пристройки башневидных секторов. Второй пример — стелы в Аксуме до 33 м высоты¹⁰⁰. Эти культовые памятники несомненно воспроизводят жилье. Ведь типы культовых сооружений тесно связаны с жилищным строительством, и часто, как в данном случае, именно жилой дом служит образцом.

Древнеарабские архитектурные традиции в наибольшей мере сохранились в Хадрамауте, даже сравнительно с Йеменом, где количество этажей меньше, чем, например, в Шибаме; отличается и стиль. Архитектурный идеал Южной Аравии в древности, как показывает поэтическое описание двадцатиэтажного замка Гумдан¹⁰¹ у ал-Хамдани, это максимальное устремление ввысь: «Его тюрган — облака...» Филологический анализ некоторых терминов в этих стихах позволяет проследить одинаковые конструктивные детали на упомянутых неарабских древних памятниках Вавилона, Урарту, Ирана; они же существуют и в архитектуре Хадрамаута. Сюда относятся: многоэтажная система, террасообразная кровля, кубовидный павильон «гурфа», угловые столбы «зыбр». Но один, ранее неразгаданный, термин в описании Гумдана «лахдж», «лахдж» сохранился в натуре, по видимому, только в Йемене: это — круглые проемы, забранные полупрозрачными плитами алебаstra

⁹⁸ E. Herzfeld, Arch. Hist.; его же, Iran in the Ancient East, pl. XLI и др.

⁹⁹ Кроме снимка Helfritz, Op. cit., виден у V. d. Meulen, стр. 394, наверху города.

¹⁰⁰ См. Deutsche Axum Expedition, Изд. Princeton University, II, табл. I—VIII; Nielsen, Ditlef, 237.

¹⁰¹ См. о нем Ph. K. Hitti, History of the Arabs, London, 1940, 57; D. H. Müller, Die Burgen und Schlösser Südarabiens; Fr. Buhl. G h u m d a n, Encyclopédie de l'Islam. Livre 20, 1767.

(рис. 15); ломки алебастра находятся около Сан'а, и нарядные окна там особенно типичны¹⁰².

Таким образом хадрамаутские «небоскребы» уходят корнями в глубокую древность, сплетаются с прошлым Хадрамаута и древнейших государств Южной Аравии. Их традиции поддерживались на северо-западе полуострова, но туда проникли эллинистические веяния и отразились на стиле скальных гробниц набатейцев. Поразительно, что из всех мусульманских стран только на хадрамаутских кладбищах встречаются башневидные надгробия, как бы небольшие модели тех башен, что служили образцами для набатейских гробниц простейшего типа¹⁰³; в то же время они представляют собой миниатюрную модель башенного хадрамаутского дома. Так намечаются немногочисленные звенья единой цепи памятников, к сожалению неполной.

Башневидное жилище появилось в Южной Аравии тогда, когда часть древнего населения стала переходить к оседлости. Что касается остальных частей Аравии, то на северо-западе, в сфере бывшего влияния набатейцев, кубизм выражен ясно. Например, в сел. ал'-Ула, огражденном от пустыни стеной, кубы домов почти равны¹⁰⁴; над садами высятся сырцовые балюстрады террас, с одним-двумя поясами зигзагов. Подобный дом шейха в Тайма имеет квадратный план и призматическую башню на верхней террасе; весь массив ниже и грузнее, чем в Хадрамауте¹⁰⁵. В противоположность последнему он снабжен оборонительным сооружением, так называемыми «машикули», которые в эпоху мамлюков были заимствованы гражданским строительством в Египте от военно-инженерных сооружений. Из строительных материалов в северо-западной Аравии для городских стен, отчасти жилищ, применены кроме сырца, каменные плиты.

Облик городов Хиджаза, Дждды и Мекки, несмотря на преобладание домов в 4—5 этажей, сильно отличается от Хадрамаута. Фасады перегружены навесными балкончиками типа «машрабийи» из некрашеного тикового дерева, с выносом, много превосходящим хадрамаутские декоративные проемы, и с ажурными боковыми стенками; это характерно для мамлюкского Египта XIII—XV вв. и совершенно чуждо Хадрамауту. В создании хиджазского стиля играли роль не только соседство и политические связи с Египтом, но и близость к центрам мусульманского культа. Соответственно наплыву паломников, когда «священные» города оживали на 3—6 месяцев, вырабатывался тип многоэтажного дома-гостиницы, с «комфортабельными» комнатами и квартирами¹⁰⁶.

Современный Йемен, включая Аденский протекторат, теснее связан с Хадрамаутом, хотя камень заметно преобладает над сырцом, число этажей меньше, декорации на фасадах больше (ср. рис. 15 и 7). Область Асир на побережье между Хиджазом и Йеменом представляет поразительный контраст. Город Джайзан состоит наполовину из соломенных островерхих хижин или невысоких плоских каменных домов типа усеченной пирамиды; но над ними доминирует высокая башня с мощными стенами и малыми бойницами¹⁰⁷. Совершенно своеобразен дворец Джайзана. Он состоит из последовательной серии дворов и одноэтаж-

¹⁰² K. Gröber, *Palästina (Orbis Pictus)*, табл. 282—283. Анализу этих терминов уделено место в статье В. А. Крачковской, «Историческое значение памятников южноарабской архитектуры» (в печати).

¹⁰³ См. Brunnow-Domaszewsky, *Op. cit.*; Helfritz, *Op. cit.*, дает вид одного кладбища; ср. Jaussen et Savignac, *Mission en Arabie*, II, 1914, pl. LVII, 1—5, в Rugm. Sôhar к ю.-в. от Тебука.

¹⁰⁴ Jaussen et Savignac, *Op. cit.*, II, 1914, pl. XVII, I.

¹⁰⁵ Там же и pl. XIII, I.

¹⁰⁶ Ср. H. Saladin, *Manuel d'art Musulman*, I, *Architecture*, 178—179, figs 125—127; A. Rihani, *Op. cit.*, 45—46, со ссылкой на Ибн Джубайра.

¹⁰⁷ A. Rihani, *Op. cit.*, 180.

ных зданий, а маджлис, т. е. главное помещение, обнесен стенами по квадрату, имеет платформу в 1 фут высоты в центре, пару противоположных дверей в мечеть и гарем и не имеет кровли. Восточное побережье Аравии использовало в строительстве многие приемы индийской архитектуры, например, часто применяются аркады в Омане¹⁰⁸, Бахрейне, Кувейте для галлерей, одноэтажных и двухэтажных широких зданий. Не сходны с Хадрамаутом также дома Хуфуфа в центре оазиса Хаса с плоскими деревянными кровлями, построенные из блоков песчаника.

Итак, беглое сравнение строительства остальных районов Аравии показывает, что южноарабский стиль лучше всего сохранился в Хадрамауте и вряд ли скоро исчезнет. Возможно, что новое строительство на средства правящей группы и коммерсантов еще сильнее отойдет от древней традиции, чем это имеет место сейчас. Но большая часть оседлого и кочевого населения в глубине Хадрамаута еще долго будет сохранять старый быт, изменить который при существующем положении очень трудно.

¹⁰⁸ Rihani, Op. cit., 264, 265.