

З. А. НИКОЛЬСКАЯ

ИЗ ИСТОРИИ АВАРСКОГО ЖИЛИЩА

Аварцы занимают центральную, наиболее гористую часть Дагестана. Их селения раскинуты по склонам гор или в глубоких ущельях, разделенных мощными, труднопроходимыми хребтами. Еще недавно горы были покрыты шапками сплошных лесных массивов, прерываемых горными реками, высокими пиками и крутыми обрывами. Горная тропа, по которой не всегда мог пройти конь, служила единственным средством сообщения между селениями. Но и эта связь часто нарушалась обвалами, оползнями, а в зимнее время и вовсе прекращалась. В каждом таком замкнутом ущелье располагалось родовое общество «бо» (дословно «народ»), состоявшее из ряда аулов. Большинство аварских «бо» составляло «Вольную Аварию», фигурирующую под этим названием в официальных документах прошлого столетия; лишь некоторые из северных обществ издавна входили в состав Аварского ханства. В этой феодальной части Аварии архаические формы быта подверглись интенсивному распаду, исчезали старинные предметы материальной культуры, разрушались древние памятники архитектуры, но в вольных родовых обществах элементы старины сохранялись с большой стойкостью вплоть до Великой Октябрьской социалистической революции, пережиточно сохраняются и до настоящего времени.

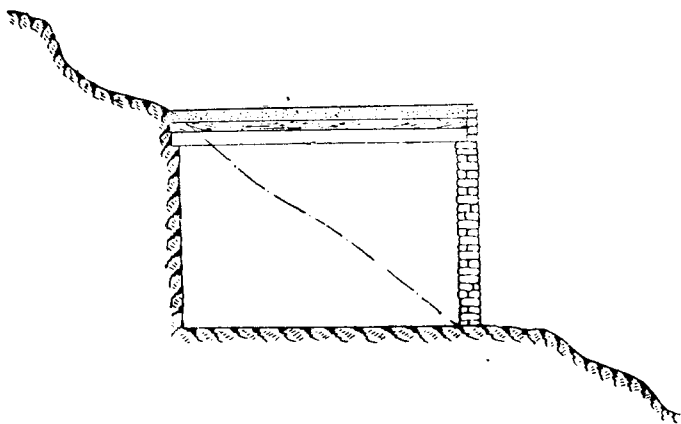


Рис. 1. Жилище типа полупещеры

В районе этих бывших «вольных обществ», во многих селениях еще и сейчас, наряду с многоэлементными домами, сохранились большие одноэлементные дома, служившие в прошлом жилищем больших патриархальных семей. Ныне в этих домах живут малые семьи, приспособившие их к своим нуждам.

Наиболее архаичным видом жилища горной Аварии и вместе с тем прототипом жилища большой семьи следует, повидимому, считать пещеру, устроенную в склоне горы. Ряд исследователей предполагает, что

некоторые аварские аулы, например Гергебиль, первоначально состояли из ряда сообщавшихся между собой пещер; только впоследствии к пещерам были присоединены наземные постройки. Еще и сейчас можно во многих аулах Аварии встретить дома типа полупещеры (рис. 1), в которых задняя стена и часть боковых стен, равно как и крыша, выдв-



Рис. 2. Одноэлементный дом. Окна сделаны в позднее время.

нуты наружу. Для подземной части этого жилища обычно использовалось естественное углубление в склоне горы, которое предварительно несколько выравнивалось и расширялось, реже — вырывался искусственный котлован.

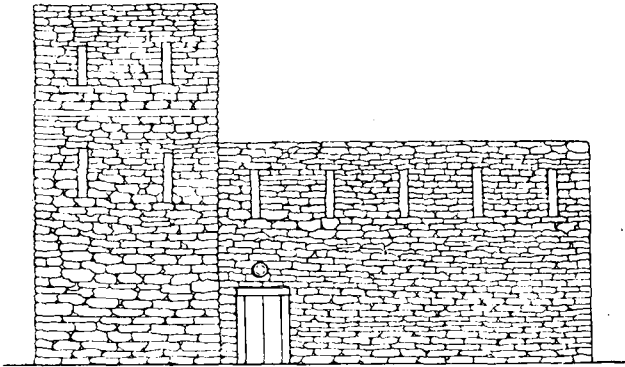


Рис. 3. Общий вид реконструированного одноэтажного дома

Эволюция дома-полупещеры приводит к созданию большой наземной одноэлементной постройки (рис. 2 и 3). Такой дом имеет в плане форму прямоугольника, иногда квадрата. Его площадь доходит в некоторых случаях до 100—120 м², при высоте до 4—5 м. Стены дома выложены из рваного камня с довольно незначительным применением дерева и обычно имеют бойницы, а где их нет — небольшие квадратные отверстия для света. Скрепляющим раствором служит земля, образованная разрушением сланцевых пород. Крыша дома, служащая одновременно

и потолком, представляет собой дерево-земляное плоское перекрытие, основу которого составляют поперечные и продольные балки прямоугольного сечения, лежащие своими концами на стенах дома (рис. 4). Одна-две продольные балки подпирают поперечные и имеют значительно большее сечение. Поверх балок устроен настил из жердей, на который уложен хворост или сено, а затем толстый слой земли, укатанный ручным каменным катком. Маленькое квадратное отверстие в крыше служит для выхода дыма от очага. Внутри дома ведет низкая дубовая двухстворчатая дверь, высотой до 1,5 м, вращающаяся на двух деревянных пятах. Пол такого жилища, как и пол его прототипа, продолжает оставаться земляным, утрамбованным и укатанным до необходимой плотности. Нередко, впрочем, встречается жилище с каменным полом. На полу, посередине дома, расположен очаг, открытого типа — *гъосодро*, квадратной формы, 70×70 см, обложенный по всему периметру тесаным камнем (рис. 5 и 6). С потолка к очагу спускается железная цепь, на которую подвешивается котел для варки пищи. Дым от очага стелется по всему дому, поэтому стены и утварь блестят от вековой копоти, как лакированные.

Продольная балка крыши первоначально проходила почти над очагом и поддерживалась специальным опорным столбом. С течением времени балка вместе со столбом придвинулась настолько близко к зад-

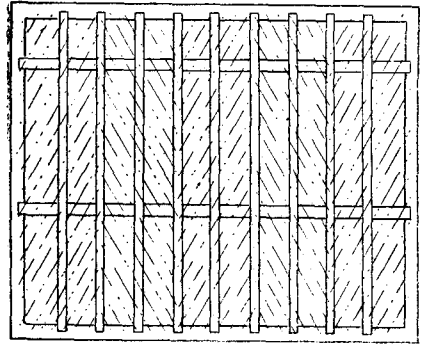


Рис. 4. План деревянного перекрытия крыши дома. Пунктир с точкой обозначает настил из жердей, уложенных „в ёлку“ поверх балок

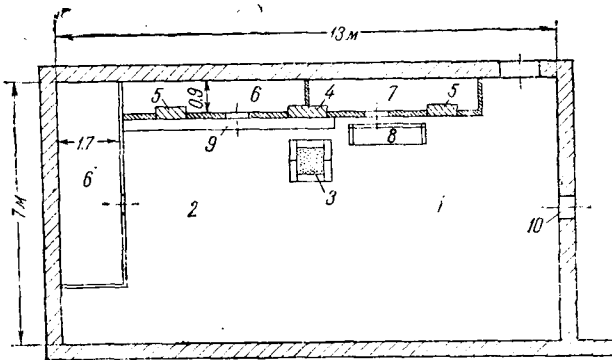


Рис. 5. План одноэлементного длинного дома: 1. Мужская половина комнаты; 2. Женская половина комнаты; 3. Открытый очаг; 4. Корневой столб *ц'агура*; 5. Боковые столбы *ц'агура*; 6. Отделение *ц'агура* для продуктов земледелия; 7. *К'ам*; 8. Диван; 9. Порог — полка для утвари; 10. Вход в башню

ней стене дома, что стала принимать на себя значительно меньшую долю нагрузки всего потолочного перекрытия (рис. 4 и 7).

Вдоль задней стены комнаты выгораживалось специальное помещение для продовольственных и других припасов, называемое *ц'агур*, в сущности род чулана, но расположенный (в отличие от обычного чулана) внутри жилой комнаты. *Ц'агур* состоял из трех отделений, каждое из которых предназначалось для определенного ассортимента продук-

тов. В одном хранились продукты земледелия, в другом — домашний скраб, в третьем — продукты скотоводства и буза. Внутри *ц'агура* вел три двухстворчатые невысокие двери (до 1 м) из грубо обтесанных дубовых досок. Передняя стена *ц'агура* (рис. 7 и 8) богато орнаментирована

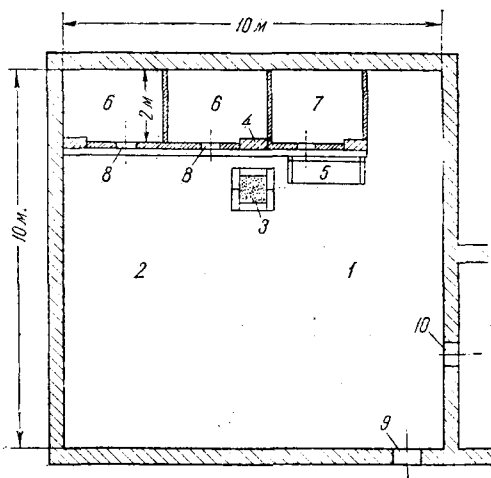


Рис. 6. План одноэлементного квадратного дома: 1. Мужская половина комнаты; 2. Женская половина комнаты; 3. Открытый очаг; 4. Корневой столб *ц'агура*; 5. Диван; 6. Отделение *ц'агура* для продуктов земледелия; 7. *К'ам*; 8. Дверь в *ц'агура*; 9. Вход в дом; 10. Вход в башню

валась и была обвешена посудой. Основную балку потолочного перекрытия дома с течением времени стали помещать над *ц'агуром*, вследствие чего столб, подпирющий балку, вошел в конструкцию *ц'агура*

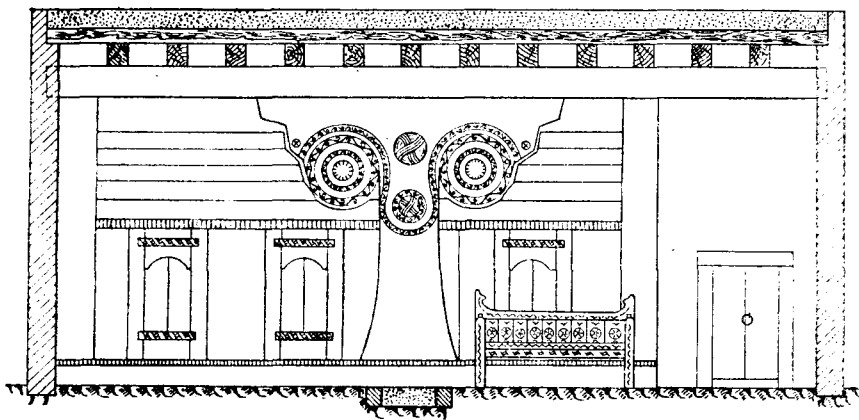


Рис. 7. Продольный разрез по очагу одноэлементного дома (башня не показана)

Первоначально этот столб повторял форму дерева, имеющего мощный, сильно уширяющийся книзу ствол и пышную крону (рис. 7). И ствол, и крона были украшены богатой резьбой с солярным орнаментом. Столб этот назывался *глоч'ол х'уби* или *гложбол х'уби*, «корневой столб» или «столб тлибия» (тлибия — дословно «корень»; термин этот употребляется у аварцев для обозначения родовой группы). В дальнейшем этот столб начал утрачивать свое сходство с древесным стволом, а крона превратилась в плоскую, украшенную резьбой, капитель (рис. 9 и 10).

Очагом, помещавшимся непосредственно около корневого столба, комната делилась на четыре части (рис. 5 и 6).

Правая сторона от очага и столба представляла собой мужскую половину — *х'оботль* (дословно «под столбом»). На этой мужской половине помещалось то отделение *ц'агура*, называемое *к'ам*, в котором

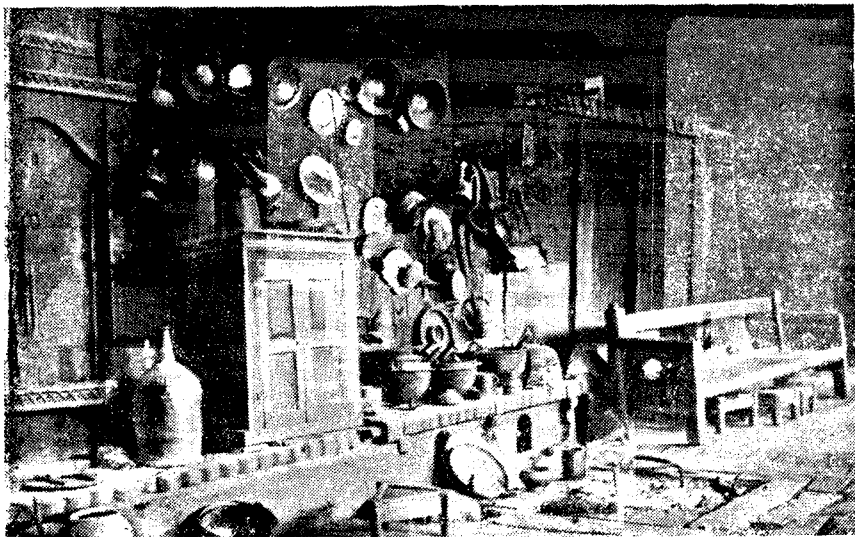


Рис. 8. Интерьер одноэлементного дома

хранилось сушеное мясо, сало, буза. Здесь же, у столба, рядом с очагом, стоял поместительный, богато украшенный резьбой деревянный диван — *хван бак*, служивший почетным местом хозяина и его гостей — мужчин

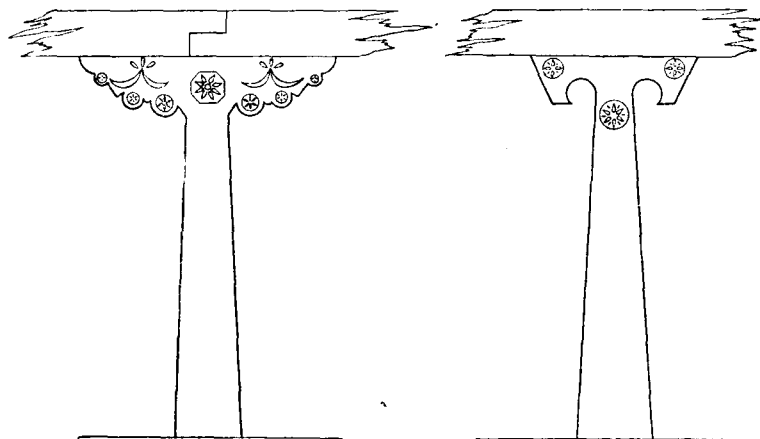


Рис. 9—10. Столбы

(рис. 7). Все мужчины спали ночью на своей половине, располагаясь на полу в иерархическом порядке. Ближе к очагу спал глава семьи, за ним — его женатые сыновья, начиная со старшего и кончая младшим, за сыновьями — женатые внуки.

Слева от очага находилась женская половина дома — *к'алахл*. Здесь женщины подготавливали к варке пищу, шили платье и занимались про-

чими домашними делами, а с наступлением ночи ложились спать в порядке старшинства, в полной аналогии с мужской половиной дома. Вместе с женщинами помещались малолетние дети. Для новобрачной отделялся самый дальний угол женской половины, который она занимала на время сна, отгородившись небольшим сундучком с личными вещами. Через год молодая переходила в общее для всех женщин место. На женскую половину дома приходились два отделения *ц'агура*, предназначенные для продуктов земледелия и для домашнего скарба. У огня стояла специальная треугольная скамеечка, иногда набитая шерстью подушка — для старшей женщины семьи.

Место между столбом и очагом называется «*бокотль*», здесь помещались дети во время трапезы.

Часть комнаты между очагом и наружной стеной дома носит название *ц'улал' бак'*, это место предназначалось для хранения запаса дров или хвороста.

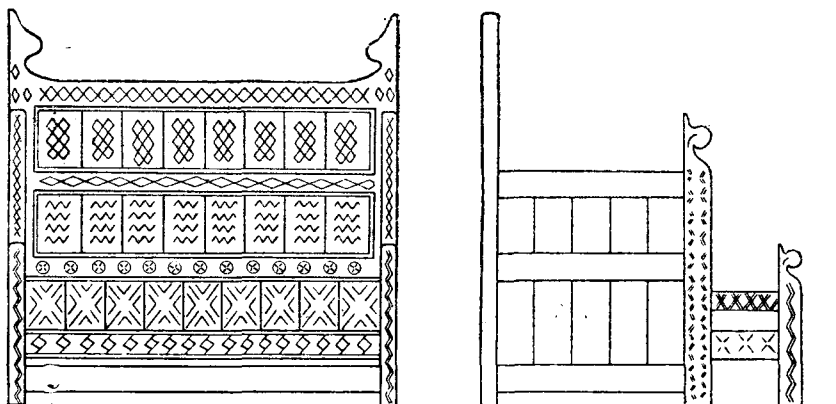


Рис. 11. Диван-ларь

Во время трапезы все мужчины собирались вокруг очага, располагаясь на низеньких треугольных скамеечках либо на овчинах, разостланных прямо на полу. Мужчинам прислуживали младшие женщины семьи. Женщины ели отдельно, на своей половине, довольствуясь остатками пищи после мужчин.

К каждому одноэлементному дому примыкает вплотную трех — четырехэтажная каменная башня, вход в которую только изнутри дома (рис. 2 и 3). В плане такая башня имеет квадратную форму, с длиной стороны: до 4—5 м. Толщина стен достигает 0,5 м. Внутриэтажные перекрытия — балочные, деревянные. Этажи сообщаются между собой через люки в перекрытиях посредством приставных деревянных лестниц. В стенах каждого этажа — бойницы и смостровые отверстия, имеющие иногда машикули. Башня в тревожное время служила жилым помещением, поэтому и была оборудована для длительного пребывания в ней людей. Еще и теперь в некоторых башнях можно увидеть стены, покрытые вековой копотью, и найти следы помещавшегося там когда-то очага или встретить особый диван — *хал бак'* (рис. 11), соединявший функции собственно дивана и ларя для хозяйственных запасов. Передняя его часть служила для сиденья, а задняя, более высокая, — хранилищем для зерна, имеющим два отделения. Такой диван заменял отсутствовавший в башне *ц'агур*. В некоторых больших башнях перекрытия поддерживаются столбами с резными плоскими капителями, что приближает это помещение к жилым комнатам. Эти башни не следует смешивать со сторожевыми и боевыми высокими башнями (до 12 этажей), появивши-

мися у аварцев в более позднее время и не приспособленными для длительного пребывания в них (рис. 12). Сравнивая старинные башни с башнями позднейшего периода, следует признать, что первые служили главным образом для укрытия от внутренних врагов — кровников-мстителей — и возникли в связи с разложением родового строя.

Внешний вид одноэлементного дома с башней отличается строгостью и простотой. Немногочисленные архитектурные украшения носят следы древней культуры. К ним можно отнести голову барана, сделанную из камня или дерева, прикрепленную над входом в дом, отображающую скотоводческий характер занятий населения, возможно, и ре-



Рис. 12. Аварский аул

лигиозные воззрения. Весьма своеобразной деталью является каменное изваяние полной женской груди, отлично сохранившееся на многих старых домах над входом. Это изваяние называется *кикби*, что значит «женская грудь». Довольно большим распространением пользовались на старых домах петрографические изображения. Они носили самый различный характер: олень, преследуемый всадником, вооруженным луком, причем иногда всадника сопровождает собака; фигура оленя, изображение змей в виде зигзага. Часто встречаются рисунки стрел, лабиринтов в разных вариантах, соляных знаков, креста и пр. Еще чаще изображается правая человеческая рука с выпрямленными, раздвинутыми пальцами. Отпечаток своей руки на глиняной обмозке внутренней стены дома и теперь оставляет женщина перед тем, как семья входит в дом после его побелки. Этот отпечаток делается преимущественно над камином, близ огня.

Представленное нами описание одноэлементного типа аварского жилища позволяет сделать некоторые замечания относительно общественно-исторического прошлого аварцев.

Первичным типом жилища у аварцев в эпоху родового строя был, очевидно, одноэлементный дом (*рукъ*: и «дом», и «комната»), служивший жилищем большой патриархальной семьи, которая обозначалась

выражением *цо рукъалъул г'адамал* или *цо рукъ*, «люди одного дома» или просто «один дом». Большие размеры дома, достигающие по площади 80—120 кв. м, а равно большой размер *ц'агура*, говорят о большой численности такой семьи. Характерно для данного строя и деление дома на две половины: мужскую и женскую. Почитание главы семьи выражалось в предоставлении ему лучшего места у очага и специального дивана — *хван бак'*. Диван и очаг не случайно помещались у плоского столба *ц'агура*: этот столб был почитаем членами большой семьи и символизировал их единство и мощь. Об этом говорит и самое название столба — *глолбол х'уби*, «глибиля столб». Повреждение кем-либо священного столба воспринималось хозяевами дома как самое ужасное, самое унижительное оскорбление. Почитание очага нашло в свою очередь отражение в ряде обычаев и обрядов. *Ухъи*¹ — котел для варки пищи — отождествлялся с огнем и почитался наряду с последним. Невеста, входя в дом жениха, наступала у порога на *ухъи*, что означало ее приобщение к новой семье. После смерти родственника *ухъи* с кашей переносили из дома в дом для поминания покойника. Все родственники собирались по пятницам у общего очага для поминания своих предков. На горящие угольки, взятые из очага, сыпали муку и лили воск, отчего в комнате распространялся специфический запах, а угольки горели синим огоньком. Наконец, как семья, так и котел обозначаются у аварцев общим термином: *хъизан* — семья и *хъазан* — котел².

Открытая форма очага, свойственная рассматриваемому типу жилища, была, видимо, древнейшей традицией, связанной с культом предков. Очаг, корневой столб и диван связаны друг с другом не только территориально, но и цепью обычаев. При покупке или передаче дома покупатель старался приобрести также столб, диван и атрибуты очага, иначе говоря, счастье и мощь покупаемого дома. Хозяин же дома стремился перевезти все это в свое новое жилище, в знак нерушимости своей семьи.

Один из характерных элементов родового быта — обычай гостеприимства — выражался в частности в том, что гостя помещали для трапезы у очага, на почетном диване. На время пребывания гостя под кровом хозяина, под символическим столбом родового дерева, у очага, гость становился как бы членом семьи. Но если гостю хотели оказать особый почет, его приглашали в то отделение *ц'агура*, которое находилось на мужской половине дома и где хранились продукты животноводства (*к'ам*). В этом же отделении часто помещалась для ночлега неженатая молодежь. Это отделение можно считать прообразом будущей кунацкой.

Обычай кровной мести, широко распространенный в рассматриваемую эпоху, нашел свое отражение в устройстве башни, обязательной при каждом доме большой семьи.

Описанное нами одноэлементное жилище аварцев отражало и характер занятий большой семьи. Многочисленные деревянные крюки для сушки мяса, укрепленные под потолком, специальная утварь для приготовления мяса, изваяние бараньей головы над входом в отдельные дома и, наконец, использование *к'ам'а*, в котором хранилось мясо, а не продукты земледелия, как почетного места для гостей, — все это свидетельствует о ведущей роли скотоводства в хозяйстве той эпохи. С другой стороны, разделение *ц'агура* на части, предназначенные для продуктов земледелия и домашних вещей, и часть, предназначенную для

¹ *Ухъи* — бронзовый котел на трех ножках, с двумя ушками (рис. 8).

² Отметим, что котлами уплачивали обычно и штрафы, налагаемые на семью в пользу общества.

продуктов скотоводства и бузы, свидетельствует, возможно, о былом разделении труда по полу (земледелие и домашнее хозяйство — отрасли женского труда, скотоводство — труда мужского). Характерную и примечательную черту аварского дома старинного типа составляет отсутствие при доме помещения и пристроек для скота и наличие таковых в качестве общих для всего аула. И в наши дни во многих аварских аулах скот, даже составляющий частную собственность семей, продолжает содержаться в хлевах, расположенных на краю аула. Эти обстоятельства говорят о существовании в прошлом общественной собственности на скот — характерной черты первобытно-общинного строя.

Одноэлементное жилище сохранило и следы той эпохи, когда женщине принадлежала в семье более почетная роль. Предоставление новорожденной отдельного угла в первый год ее жизни в новом доме создавало ей, с переходом к патрилокальному браку, род «экстерриториальности» в новой для нее патриархальной семье мужа. Высеченное из камня *кикби*, как и оттиски женской руки, — символы, принадлежащие еще более отдаленной, матриархальной эпохе.

Уже в одноэлементном аварском доме намечается переход к комплексному жилищу нового типа. Деление дома на мужскую и женскую половины приводит к созданию двух отдельных жилых комнат (рис. 13

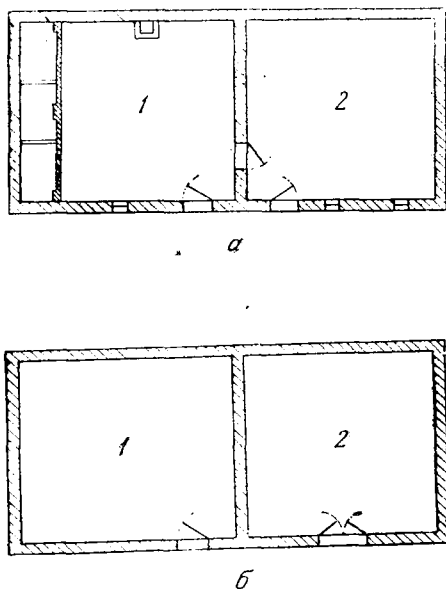


Рис. 13. План двухэлементного дома: а. Верхний этаж: 1. Женская комната; 2. Мужская комната; б. Нижний этаж: 1. Помещение для сена, инвентаря и проч.; 2. Хлев

и 14), общей площадью 40—75 кв. м и высотой 2,5—3,5 м. В одной из этих комнат размещается женская часть семьи, в другой — мужская.

Двухэлементный дом вскоре получает еще одну комнату, служащую как бы прихожей или коридором; здесь помещается полка с посудой и утварью, не имеющими повседневного употребления. Из этой комнаты

одна дверь ведет в мужскую часть дома, другая — в женскую. Общая площадь такого дома увеличивается до 50—100 кв. м.

Тип трехэлементного дома (рис. 15 и 16) является сейчас наиболее распространенным в Аварии. Такой комплексный дом имеет обычно два этажа: верхний — жилой и нижний — для скота, сена, инвентаря и пр.

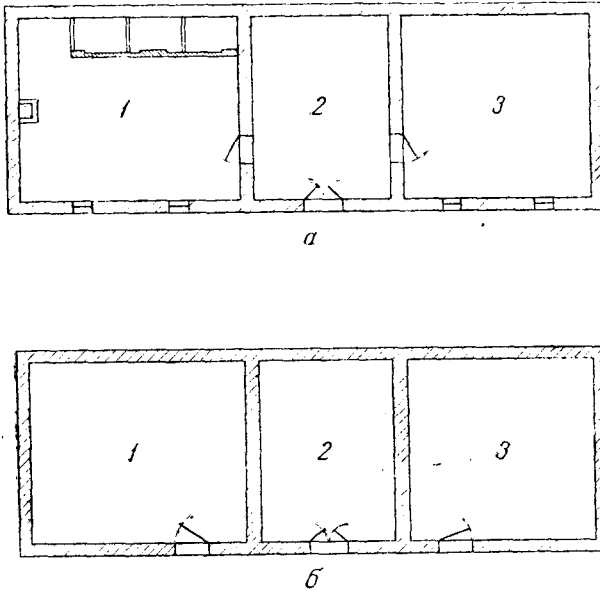


Рис. 14. План трехэлементного дома: а. Верхний этаж: 1. Женская комната; 2. Коридор; 3. Мужская комната; б. Нижний этаж: 1. Кладовая; 2. Сеновал; 3. Хлев.

При этом, как правило, сарай для инвентаря и прочих хозяйственных запасов помещается непосредственно под женской комнатой, а скот — под мужской. Однако во многих аварских обществах, как было сказано, скот и сейчас продолжает содержаться в общих хлевах, находящихся на краю аула. В связи с этим одноэтажный дом также сохраняет повсеместное распространение.

Внешний облик аварского жилища нового типа коренным образом изменяется и утрачивает свое сходство с крепостью. В нем отсутствует башня, столь характерная для его прототипа, бойницы сокращаются в числе, появляются окна. Первоначально окна были близки по форме к бойницам, с течением времени они приобрели более современный вид, оставаясь все же небольшими (32 × 80 см). Изнутри окна закрываются деревянными ставнями.

Пол в комнатах настилается из досок, но продолжает существовать и пол, сложенный из каменных плит. Попрежнему сохраняется плоское деревянно-земляное перекрытие кровли.

Внутреннее устройство и оборудование многоэлементного дома значительно отличаются от таковых в старом типе жилища. Очаг открытого типа вытесняется пристенным очагом (рис. 17), имеющим дымарь, сплетенный из прутьев и обмазанный глиной, и камином (рис. 18). Оба типа пристенного очага часто украшаются глиняной лепкой. Мужская комната становится парадным помещением в доме. Она украшена лучшей утварью, имеющейся в доме, коврами, оружием. В этой комнате останавливаются и гости. Для них имеются специальные нары с большим числом комплектов новой постели. Каждый комплект состоит из

войлока, подушки, мутака, одеяла. Матрац и постельное белье появляются значительно позже, повидимому, в советское время. Неподдалеку от двери висит столик обычного для Кавказа типа, снимаемый во время трапезы со стены. Там же висит медный таз для омовения. В женской комнате пспрежнему помещается ц'агур. Центральный столб ц'агура все больше теряет свое сходство с могучим ветвистым деревом, его крона

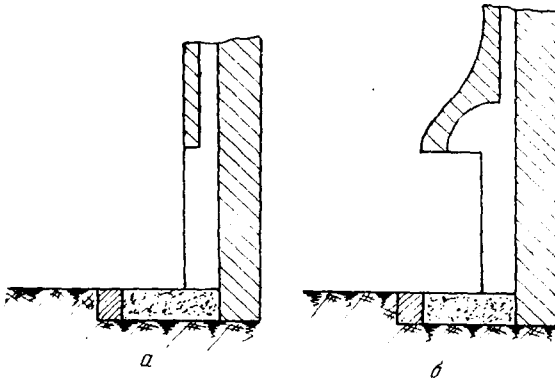


Рис. 15. а. Камин; б. Пристенный очаг с дымарем.

превратилась в капитель, все еще украшенную резьбой. Постепенно столб утрачивает свое символическое значение корня большой семьи. Он начинает мешать, но по традиции все еще сооружается в каждом новом жилище. В целом, женская комната поражает убожеством своего убранства. В одном из ее углов сваливаются овчины, грязные войлоки, заменяющие постель, в другом — всякий домашний скраб. Около камина расставляется посуда.

Переход к новому типу жилища связан с распадом большой патриархальной семьи на индивидуальные семьи: необходимость в большом доме отпадает. С другой стороны, развившаяся экономика позволяет создать более совершенный тип жилища, соответствующий новым семейным отношениям. Однако, несмотря на распад большой семьи, родственные связи между бывшими ее членами еще крепки, хотя люди уже не питаются из общего котла, не пользуются одним очагом и не живут в общем доме. Так, в каждом новом доме огонь зажигается от общего огня. Этот огонь теперь не поддерживается неугасимым, но память о былом поддержании в доме неугасимого огня еще сохраняется. В силу еще сохраняющихся экономических связей, все дома некогда единой большой семьи сообщаются между собой внутренними ходами для прохода в общую для всех членов большой семьи башню в случае возникновения опасности; в мирное время эти ходы использовались (и используются) для хозяйственной связи и взаимопомощи. Когда-то общий котел теперь находит свое отражение в свадебных, родильных, похоронных и других обрядах, когда все члены разделившейся семьи готовят общее угощение в своих котлах. Наконец, группа родственников, живущих рядом, попрежнему называется *цо рук'галтул г' абамал*, термином, который раньше обозначал «большую семью». Для всей этой группы родственников сохраняется и имя их общего предка. Таким образом, совокупность индивидуальных домов членов одного родственного коллектива следует рассматривать как связанный между собой архитектурный комплекс, являющийся жилищем патронимии, пришедшей на смену длинному дому большой патриархальной семьи.

В настоящее время, наряду с вышеописанным типом жилища индивидуальной семьи, повсеместное распространение получил в Аварии четырех — пятикомнатный дом с красивой верандой. Внутри таких домов — городская обстановка: столы, кровати, стулья. Во многих аулах имеется электрическое освещение. Все это вместе с большим числом общественных построек (школ, яслей и пр.) совершенно изменило облик аварского аула.
