

Н. А. КИСЛЯКОВ

## СТАРИННЫЕ ПРИЕМЫ ЗЕМЛЕДЕЛЬЧЕСКОЙ ТЕХНИКИ И ОБРЯДЫ, СВЯЗАННЫЕ С ЗЕМЛЕДЕЛИЕМ, У ТАДЖИКОВ БАССЕЙНА РЕКИ ХИНГОО

Предлагаемые в настоящей статье вниманию читателя материалы собирались мною в течение ряда лет на месте, от случая к случаю, попутно с другими этнографическими материалами. Они характеризуют бытовавшую повсеместно в Таджикистане до Великой Октябрьской революции старинную земледельческую культуру и технику, передававшиеся из поколения в поколение без всяких изменений.

Успехи социалистического строительства в Таджикистане и, в частности, социалистического сельского хозяйства произвели коренную ломку не только в технике земледелия, но и в сознании колхозного крестьянства. Подавляющее большинство районов Таджикистана перешло уже к механизированной обработке земли. Лишь местами, в высокогорных, трудно доступных уголках страны, где посевы производятся зачастую на крутых склонах гор, среди скал и осыпей, сохраняются еще старинные приемы обработки. Однако и в этих отдаленных районах произошли большие изменения. В частности, труднодоступная прежде долина р. Хингоу, незадолго до Отечественной войны связанная со столицей Большим Памирским Трактом имени Сталина, лишена теперь характерной для нее в прошлом изолированности. В отдельных кишлаках, там, где это позволяет рельеф местности, уборочные машины вытесняют старинные земледельческие орудия, в колхозах входят в практику новые приемы агротехники, создаются образцовые молочные фермы и т. п. Если еще в недавнем времени все земледельческие работы выполнялись исключительно мужчинами, то теперь в них, особенно в работах по уборке урожая, принимают участие и женщины. В связи с этим и старинные сельскохозяйственные приметы, поверья и земледельческие обряды постепенно отходят в область предания. Хранителями древнего сельскохозяйственного календаря, а также различных примет и поверий, связанных со сроками начала и окончания земледельческих работ, являются теперь обычно лишь старики. Различные же старинные обряды местами приняли характер народных увеселений и шуточных забав, являющихся обычно поводом для устройства угощения.

Однако в специальной этнографической литературе мы не имеем ни одного более или менее подробного описания старинной земледельческой техники у горных таджиков, хотя большинство авторов, изучавших таджиков, в той или иной степени затрагивало эту тему<sup>1</sup>.

<sup>1</sup> Исключение составляет весьма обстоятельная работа П. Баранова и И. Райковой «Дарваз и его культурная растительность», Ташкент, 1928, дающая обильный материал о культурных растениях и земледельческом процессе у горных таджиков. Но работа эта написана специалистами-ботаниками, не преследовавшими цели дать этнографическое описание. В конце книги имеются хорошие снимки отдельных моментов земледельческих работ. Нельзя также не отметить большой заслуги М. С. Андреева, давшего в своих работах богатый материал по различным земледельческим обрядам и поверьям. Основные его работы, в которых содержится подобный материал, указаны в дальнейших примечаниях.

Данная статья является продолжением публикации материалов о горных таджиках бассейна р. Хингоу, напечатанных автором ранее. Фотографии засняты С. М. Абрамзоном.

### Физикогеографический очерк

В бассейне р. Хингоу мы встречаемся с типом высокогорного земледелия. Кишлаки нижней части долины Хингоу расположены примерно на высоте 1500 м, кишлаки, находящиеся у ее истоков, на речках Оби-мазор и Оби-арзынг, еще значительно выше. Кишлаки Пашимгар, Арзынг, Нусай, Боршид и другие расположены на абсолютной высоте 2700—3000 м. Примерно такую же высоту имеют высокогорные кишлаки Сафедорон, Сагырдашт и еще несколько кишлаков, затерянных в складках Дарвазского хребта, под самыми перевалами, ведущими в Дарваз.

Поэтому климат бассейна р. Хингоу достаточно холодный. Снежный покров здесь держится 4—5 месяцев (дольше в верховьях и меньше в нижней части долины). Склоны гор освобождаются от снега в апреле или в мае, однако вершины как Дарвазского хребта, южной границы бассейна Хингоу, так и хребта Петра Великого, северной его границы, круглый год покрыты снегом.

Сильная пересеченность местности служит причиной того, что количество солнечного тепла, получаемого различными участками поверхности земли, крайне неравномерно. Весной снег стаивает прежде всего на южных склонах гор, имеющих такой наклон, что лучи солнца падают на них вертикально или почти вертикально; затем снег стаивает на горизонтальных террасах, еще позднее на северных склонах гор. Далее, в зависимости от того, какая страна света для данного места является менее закрытой горами, тот или другой участок получает больше тепла и солнечного света соответственно зимой или летом, весной или осенью.

Например, в долине р. Оби-арзынг зимой солнце восходит очень рано, так как точка восхода приходится в это время прямо в верховьях долины. Летом же, передвигаясь к северу, солнце восходит из-за высокого хребта относительно позднее. То же самое наблюдается и в кишлаке Язганд.

Однако зимой солнце вообще мало показывается из-за высоких гор, которыми окружена долина р. Хингоу. В кишлаке Сангвор, в период зимнего солнцестояния, оно восходит лишь в десятом часу утра и уже к полутора часам пополудни садится за большую гору, расположенную против кишлака. В кишлаке Лянгар зимой солнце в одиннадцать часов утра уходит за соседнюю гору, а затем в первом часу пополудни опять показывается из-за противоположного края горы, с тем, чтобы еще часа через полтора закатиться.

Для лета, осени и начала зимы характерна сухая безоблачная погода; в феврале и марте — значительные снегопады, переходящие затем в весенние дожди<sup>2</sup>. Дожди по всей долине р. Хингоу выпадают до 10—15 июня; после этого они являются исключением.

С февраля, когда солнце начинает значительно пригревать, огромные массы снега подтаивают и скатываются в виде больших лавин, запружая иногда течение реки на несколько часов, так что выше места запруды образуются временные озера. Эти обвалы, носящие у таджиков название «гарма», представляют большую опасность для путников. Иногда они обрушиваются и на культурные земли, принося убытки земледельцам, ибо такая лавина, вследствие плотности снежных масс, может сохраниться до середины лета или до осени и участок земли потерян для обработки на целый год.

<sup>2</sup> Таджики говорят: «Барф курпан замин, борон раугани замин», т. е. «Снег — одеяло для земли, дождь — масло для земли».

Суровые климатические условия, предопределяющие характер земледелия, являются типичными для всего бассейна р. Хингоу. Однако условия эти в значительной степени варьируют, поскольку долина р. Хингоу, простирающаяся на 200 км, повышается в направлении с запада на восток на 1500 м.

Помимо климатических условий на характер земледелия влияют также конфигурация местности, свойства почв, наличие речных отложений и возможность естественного орошения. Исходя из этого, весь бассейн р. Хингоу можно подразделить на три района<sup>3</sup>.

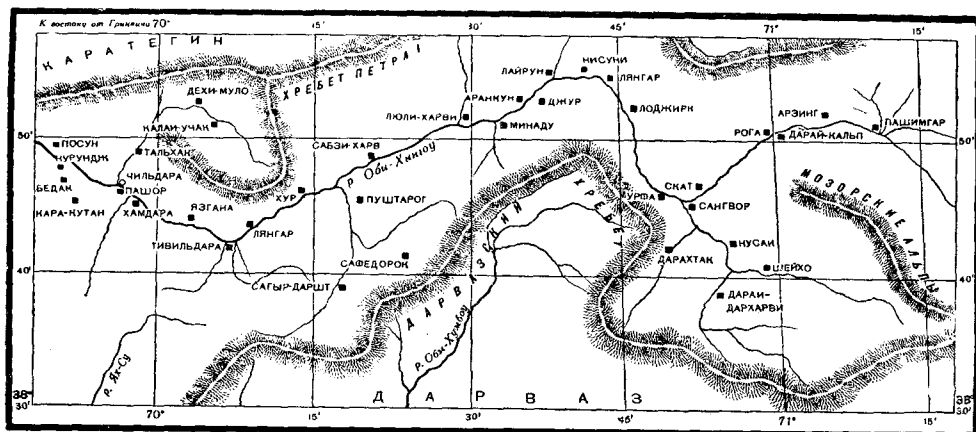


Рис. 1. Схематическая карта бассейна р. Хингоу

1. Район нижнего течения р. Хингоу. Абсолютная высота расположения кишлаков 1500—2000 м. Типичным является кишлак Язганд (около 1800 м над уровнем моря). Посевы производятся на искусственно орошаемых конусах выноса горных речек, впадающих в р. Хингоу, или же на речных террасах. Помимо того, на мягких склонах соседних гор производятся посевы без искусственного орошения, «под дождь». Как сама долина, так и соседние склоны местами покрыты густыми зарослями древесной растительности (горный и пирамидальный тополя, ясень, клен, береза) и кустарником или же искусственно насаженными рощами грецкого ореха.

2. Район верхнего течения р. Хингоу. Абсолютная высота расположения кишлаков достигает 2000—3000 м. Типичен кишлак Сангвор (2250 м над уровнем моря). Посевы производятся почти исключительно на искусственно орошаемых конусах выноса горных речек, на террасах р. Хингоу или ее истоков. Так как указанные конусы выноса и террасы сами находятся на предельных для земледелия высотах и расположены незначительно ниже линии вечного снега или ледников, посевы на вышележащих горных склонах (и тому же очень каменистых) ничтожны. Таким образом, в районе резко преобладают посевы с искусственным орошением. Дикорастущая древесная растительность почти не встречается, за исключением отдельных зарослей арчевника.

3. Район северных склонов Дарвазского хребта. Обрываясь к долине р. Хингоу крутыми уступами, Дарвазский хребет в верхней своей части имеет мягкие и пологие склоны, на которых на уровне 2500—2700 м расположены многочисленные кишлаки. Типичен кишлак Сафедорон. Все посевы на этих склонах производятся под дождь. Так как земледелие здесь не стеснено посевной площадью, то засеваются огромные участки и район весьма богат хлебом. Поливное земле-

<sup>3</sup> Мною производились наблюдения в каждом из этих районов, в кишлаках Язганд, Сангвор и Сафедорон.

делие отсутствует. Район изобилует альпийскими пастбищами; дикорастущей древесной растительности нет.

### Сельскохозяйственные культуры

Из числа высеваемых культур первое место принадлежит пшенице (гандум) и ячменю (джау). Эти культуры распространены повсеместно, за исключением нескольких высокогорных кишлаков в долине р. Обимазор, где пшеница не вызревает и где из злаков сеют только ячмень. Из других злаков просо (арзан) и кунак (кунок) высеваются лишь в нижней части долины (кишлак Язганд), равно как и кукуруза (джувари, джувари мака), которая культивируется в качестве огородного растения. Бобовые встречаются как в нижней части долины (кишлак Язганд), так и в верхней ее части (кишлак Сангвор) и совершенно отсутствуют в кишлаках на склонах Дарвазского хребта (кишлак Сафедорон). Из бобовых высеивают горох (мулька), бобы (бокле), нут (нохут), чечевицу (наск), фасоль (луби), маш (маш). В нижней части долины сеют также лен (зыгыр), люцерну (ришка) и кунжут (кинжит).

Огороды встречаются лишь в нижней части долины; в верхней ее части и на склонах Дарвазского хребта их нет. Из огородных растений укажем картофель (тушка), лук (пиоз), свеклу (лаблабу), морковь (зардак), капусту (карам), тыкву (каду), арбузы (тарбуз), дыни (харбуза). Разводится также табак (тамаку), кориандр (гашнич) и другие растения.

Пшеницу и ячмень сеют как на поливных, так и на неполивных землях, в то время как другие злаки, а также бобовые и огородные растения сеют исключительно на поливе. Земли, засеваемые под дождь, или, как их называют в Средней Азии, богарные земли, у таджиков носят название «замини льяли» или «замини кайрок», а поливные земли называются «замини ови».

Системы полеводства и севооборотов варьируют по районам; главным удобрением почвы служит вывозимый весной из хлебов на поля навоз. В кишлаке Язганд часть земли оставляют под паром — «шудгор» на лето, а затем с осени засевают осенней пшеницей, которая собирается на следующее лето. На третий год этот участок засевают яровой пшеницей. Наличие такой системы объясняется здесь, повидимому, малыми размерами скотоводства в нижних кишлаках долины и, следовательно, невозможностью достаточно уваживать поля.

В кишлаке Сангвор, напротив, озимых посевов не практикуется, все посева производятся весной. Размеры скотоводства позволяют здесь более обильно уваживать поля. На поливных землях применяют следующий севооборот: первый год сеют пшеницу, второй год — ячмень, а третий — бобовые, чем достигается удобрение почвы азотом. В кишлаке Сафедорон земледелие носит более экстенсивный характер, так как там имеется возможность, вследствие изобилия земли, оставлять под паром значительные площади.

### Сельскохозяйственный календарь

Приемы земледелия и земледельческая техника у горных таджиков носят отпечаток большой древности. Седой стариной веет от различных, связанных с земледелием поверий и обрядов; не менее древен и местный сельскохозяйственный календарь, которым и до сего времени еще кое-где руководствуются старики при исчислении времени начала различных земледельческих работ.

Наряду с принятым на востоке мусульманским лунным календарем сельскохозяйственный календарь, которым пользовались в недалеком прошлом горные таджики, имеет солнечное исчисление. Этот солнечный календарь, содержащий 12 месяцев, имеющих арабские названия знаков.

зодиака, был распространен и в других районах Средней Азии и, в частности, среди припамирских таджиков<sup>4</sup>.

Приведу этот календарь в том виде, в каком он был мной записан в 1932 г. в кишлаке Сангвор у местных стариков:

Время года	Названия месяцев	Начало месяца по европейскому календарю
Весна	Хамаль . . . . .	19/III
	Саур . . . . .	19/IV
	Джаузо <sup>5</sup> . . . . .	20/V
Лето	Саратон . . . . .	21/VI
	Асад . . . . .	22/VII
	Сумбула . . . . .	22/VIII
Осень	Мизон . . . . .	22/IX
	Акраб . . . . .	22/X
	Кауз . . . . .	21/XI
Зима	Джат . . . . .	20/XII
	Даль . . . . .	18/I
	Хут . . . . .	17/II

Начало месяцев хамаль и мизон, совпадающих соответственно с весенним и осенним равноденствиями, носит название «афтоб дар тразу», «солнце в весах»; это, повидимому, должно означать, что «солнце уравновесилось», день стал равен ночи. Начало месяцев саратон и джат, совпадающих с летним и зимним солнцестояниями, называется соответственно «хонаи тобистун» и «хонаи замистун», что означает «летний дом» и «зимний дом». «Хонаи замистун», т. е. начало месяца джат, есть в то же время начало так называемого «чиля» — сорокодневия холодов и морозов. Чилия длится весь месяц джат и 10 дней месяца даль, точнее не 40, а 39 дней. С 11-го дня месяца даль начинается малая чилия — «чиля бача», продолжающаяся 20 дней, т. е. до конца месяца даль. Местные жители говорили мне, что по окончании обоих чилия зима теряет свою силу и снег уже не прилипает к земле.

Кое-где среди стариков, особенно в кишлаках, имеющих связь с населением долины р. Ванджа, был распространен счет дней по «ходу солнца в теле». Счет этот относится к периоду чилия и для другого времени года не употребляется. Он гораздо лучше сохранился в припамирских районах и в долине Ванджа<sup>6</sup> и связан, повидимому, с районами распространения памирских языков, занимавших в прежнее время более широкую территорию.

Привожу вариант этого счета, записанный мной в 1931 г. в кишлаке Хазрати-бурх. В первый день месяца джат солнце входит в подошву ноги — «кафи по», где находится 3 дня. Затем оно продвигается вверх по телу до пояса, задерживаясь в следующих частях тела: ногте большого пальца — «нохун» — 3 дня, ступне — «пушти по» — 3 дня, лодыжечной кости — «биджилъ» — 3 дня, толстой части ноги — «линг» —

<sup>4</sup> Об этом календаре, а также о календаре, ведущем исчисление по частям человеческого тела, см. А. А. Бобринский, Горцы верховьев Пянджа, М., 1908, стр. 97—102, а также П. Майский, Исчисление полевого периода сельскохозяйственных работ у горцев Памира и верхнего Ванча, «Советская этнография», 1934, № 4.

<sup>5</sup> Весьма вероятно, что моими информаторами допущены ошибки в исчислениях величины отдельных месяцев. Так, по их подсчетам месяц джаузо имеет 32 дня.

<sup>6</sup> См. А. А. Бобринский, указ. соч., и П. Майский, указ. соч.; ср. также М. С. Андреев и А. А. Половцев, Материалы по этнографии иранских племен Средней Азии, Сборник МАЭ, I, в. IX, 1911, стр. 97.

5 дней, икре — «гондж» — 3 дня, колене — «зану» — 9 дней. На этом кончается месяц джат. В течение месяца даль солнце проходит следующие части тела: бедро — «кордаусин», где задерживается 9 дней, область паха — «харомиз» — 9 дней и поясницу — «камари науруз» — 9 дней. «Камари науруз» означает собственно «поясница нового года».

Годовое движение солнца отмечалось обычно специальными знаками внутри жилого помещения. Эти знаки наносились по ходу солнечных лучей, проникающих в дом через верхнее отверстие — «рузан». Иногда отмечалось прохождение солнца и по приметным местам гор<sup>7</sup>.

Празднование старинного иранского нового года — науруза, приходящегося на день весеннего равноденствия, в горном Таджикистане не обставляется ныне особой торжественностью. К этому дню красят яйца и собираются вблизи общественного здания «алоу-хона» или на его крыше, где устраивается угощение. Каких-либо обрядов в этот день мною не отмечено.

Для сельского хозяйства не меньшее значение, чем день весеннего равноденствия, имел момент наступления последнего месяца старинного года — хута. К этому времени кончается период обоих чилиа и, как было уже отмечено, по поверью местных жителей, с этого момента зима теряет свою силу и «барф ба замин намечаспад» — «снег не прилипает к земле». К этому времени, как увидим ниже, приурочиваются первые весенние сельскохозяйственные работы.

В связи с только что сказанным представляют некоторый интерес отмеченные мною в 1935 г. в кишлаках Нурундж, Дехи-блянд, Верхний, Средний и Нижний Бедак, Кара-кутан и Джавчи, расположенных в нижнем течении Хингоу, следы празднования наступления месяца хут. По преданию все население этих, расположенных недалеко один от другого, кишлаков родственно между собой и ведет свой род от некоего Мулло Наима, жившего лет 400 тому назад и якобы завещавшего устраивать ежегодно в первые три дня месяца хут ритуальное угощение. В каждой семье пекут по 100 штук больших тонких лепешек — «чапот», кладут их в глубокое деревянное блюдо и заливают топленным коровьим маслом, смешанным с пахтанием. Это кушанье («рауган джуши») из каждого дома, соблюдая известную очередь, несут в «алоу-хона», где собираются односельчане, а также гости из более отдаленных кишлаков. Помимо этого угощения, туда приносят также «нас» — жевательный табак, который раздают присутствующим. Собравшиеся разводят большой огонь, больше обычного, пьют чай и едят. Такие собрания продолжают в течение трех первых дней месяца хут. Мне передавали, что раньше существовала песня, посвященная месяцу хут, но теперь ее забыли.

М. С. Андреев также указывает, что у горных таджиков хут считается месяцем, когда в природе совершается переход к весне, и в подтверждение этого приводит поговорку: «Агар хут хути кунад кампира дар кути кунад» — «Если хут начнет делать свое дело, то посадит старуху в ящик». Под старухой, по мнению М. С. Андреева, таджики подразумевают зиму<sup>8</sup>.

### Пахота и посев

Если не считать периодической вывозки навоза на поля из хлевов, которая в кишлаке Сангвор, например, производится в течение всей зимы, причем навоз складывается прямо на снегу, — сельскохозяйствен-

<sup>7</sup> М. С. Андреев и А. А. Половцев, указ. соч., стр. 27.

<sup>8</sup> М. С. Андреев, По этнографии таджиков, сборник «Таджикистан», Ташкент, 1925, стр. 175. Различные поверья, связанные с окончанием зимы и наступлением весны, у горных таджиков см. там же, а также в его работе: Из материалов по мифологии таджиков, Сборник «По Таджикистану», Ташкент, 1927, стр. 78—82.

ные работы начинаются с месяца хут. К этому времени обычно приурочена и очистка плоских кровель от снега.

Вскоре после очистки кровель приступают к посыпке снега на полях землей («хок зани») в целях скорейшего его таяния и освобождения полей от снежного покрова для предстоящей пахоты. Действительно, поглощая большое количество солнечного тепла, темные частицы земли отдают его снегу и тем самым ускоряют процесс таяния. Ранней весной участки снежного покрова, посыпанные землей, сразу бросаются в глаза, так как снег здесь быстро оседает и имеет грязнобурый цвет.

Одновременно посыпаются землей и тропы между селениями, чтобы они скорее освободились от снега и высохли. Следует отметить, что передвижение по горным тропам ранней весной, когда снег делается рыхлым и начинает оседать, даже верхом или пешком чрезвычайно затруднительно. Люди и лошади проваливаются в глубокий снег, и часто можно продвигаться лишь при условии предварительной расчистки тропы от снега.

В прошлом для начала работы по посыпанию полей землей выбирался благоприятный день, например четверг. Односельчане собирались в мечети и толковали о том, что следует сначала послать в поле хорошего человека — почтенного, имеющего много детей и внуков и достаток в доме, — это необходимо для успеха дела. Выбранный человек отправлялся в поле, совершив предварительно омовение и молитву, и работал весь первый день один. На следующий день выходили в поле все остальные.

Посыпание землей производится следующим образом. На поле в нескольких местах выкапываются в снегу ямы до уровня земли. Земля набирается при помощи лопаты в полу одежды и разбрасывается по полю. Обычно в работе участвуют как взрослые, так и дети. Случается, что после посыпки полей снова начинается снегопад; тогда процесс посыпки повторяется.

К пахоте и посеву зерна приступают сразу же после освобождения полей от снега, в нижней части долины — в марте, в верхней ее части — в апреле. По мере освобождения из-под снега распахиваются все новые и новые участки. Таким образом, пахота и посев затягиваются на многие недели. В кишлаке Сангвор еще в конце мая можно наблюдать распашку отдельных участков земли.

Посев пшеницы предшествует посеву ячменя, так как для созревания последнего нужно меньше времени, чем для первой. Запоздалый посев пшеницы вследствие короткого, холодного лета влечет за собой незрелость и гибель ее от заморозков. Однако перед посевом пшеницы все же обычно высевается небольшое количество ячменя, называемого в данном случае «наукун» — «вновь сделанный». Цель посева этого ячменя — возможно скорее получить хлеб нового урожая и перебиться до основного сбора зерна, так как прошлогодние запасы к этому времени обычно уже истощаются.

Началу пахоты также придавалось большое значение. Старики-односельчане определяли благоприятный день для начала пахоты и посылали в поле сначала какого-либо почтенного и уважаемого старца. Вслед за ним выходили на пахоту и все остальные. В этот день с утра в каждом доме приготавлилось хорошее угощение. Перед началом пахоты хозяйка дома выходила к упряжке быков и смазывала животным рога и шеи коровьим маслом. При этом произносилась молитва, обращенная к духу Деда-Земледельца, так называемого «Бобои Дехкон»<sup>9</sup>:

<sup>9</sup> О поверьях, связанных с Дедом-Земледельцем, см. М. С. Андреев: По поводу процесса образования примитивных средне-азиатских древних цехов и цеховых сказаний, журн. «Этнография», 1927, № 1—2, а также: Экспедиция в Ягноб в 1927 г. под руководством М. С. Андреева, Бюлл. Средне-Азиатского гос. университета, вып. 17, Ташкент, 1928.

Арвохи Бобои Дехкон	Дух Деда-Земледельца,
Назари хазрати Ходжа	Взгляд святого Ходжа.
Дафи балхо	Да удалится зло.
Алло акбар.	Бог велик.

Перед тем как провести первую борозду, пахарь вынимал из полы халата горсть пшеницы и бросал ее в землю со словами:

Аузу биллохи минаш-шайтони-раджим  
 Бисмиллохи-рахмони-рахим  
 «Прибегаю к помощи бога от проклятого дьявола.  
 Во имя бога милосердного и милостивого.

Вечером этого дня устраивалось общее угощение в мечети (Записано в кишлаке Сангвор в 1932 г.).

Пахота производится разрыхляющим деревянным орудием «сипор». Он состоит из расширяющегося к низу остова, напоминающего по форме башмак; на его передний заостренный конец надевается железный лемех — «нуки сипор». В средней части остова имеется отверстие, в которое закрепляется длинная оглобля — «тири сипор», передним концом прикрепляемая к ярму быков. В верхней части остова, также путем вставки в сквозное отверстие, закрепляется небольшая рукоятка для направления сипора во время пахоты — «мушта».

Тягловой силой при пахоте (и при других сельскохозяйственных работах) служит пара быков — «джуфти барзагоу» или просто «джуфт» (буквально — «пара»). Про одного быка принято говорить: «як по барзагоу» — «одна нога быка» или «як по» — «одна нога». Самый процесс пахоты также называется «джуфт». Быки впрягаются в сипор с помощью ярма — «юг». Ярмо это употребляется также и при всех прочих сельскохозяйственных работах — выравнивании посева, молотье, перевозке снопов на саях-волокуше и т. п.

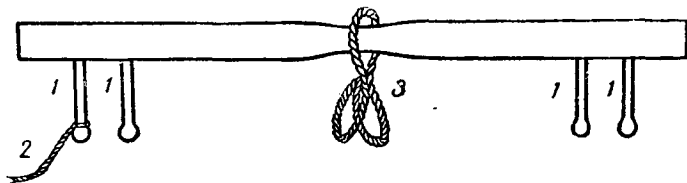


Рис. 2. Ярмо — «юг»: 1 — «юглолчу»; 2 — «юглолбанд»; 3 — «отан»

Ярмо состоит из бревна, с утончением посередине, имеющего недалеко от каждого конца по два отверстия. В этих отверстиях закрепляются четыре палочки «юглолчу»; между этими палочками помещаются шеи быков. Когда ярмо надето на быков, то внизу каждая пара юглолчу связывается веревкой — «юглолбанд», чтобы ярмо не соскальзывало с шеи быка. Для управления быками к концам ярма привязывается веревка — «шохбанд».

Соединение ярма с оглоблей производится так. В передней части оглобли продельвается несколько горизонтальных отверстий — «шкофи пешкли», предназначенных для вставления деревянной короткой втулки — «пешкли». Несколько отверстий делается для того, чтобы в зависимости от надобности можно было бы удлинить или укоротить расстояние между башмаком сипора и ярмом быков. Затем из трех молодых побегов ивы скручивается тяж, который связывается в виде трех больших петель, соединенных вместе. Одна из них надевается на середину ярма, в том месте, где имеется утончение, в две другие петли продвигается оглобля, причем передний ее конец кладется на ярмо и выдвигается несколько вперед. После этого в одно из отверстий в оглобле встав-



ляется «пешкли», концы которой удерживают накинутые на оглобли петли и не дают им возможности скользить вверх по оглобле при движении ярма вперед. Указанный тяж носит название «отан». Иногда «отан» представляет собой тяж с двумя петлями на концах; в таком случае середина его набрасывается на бревно ярма, а обе петли надеваются на оглоблю и таким же способом, как было указано, закрепляются при помощи «пешкли». Этот способ употребляется не только при соединении ярма с оглоблей сипора, но также и при соединении ярма с оглоблей саней-волокуш, плетенки для молотбы и других сельскохозяйственных орудий. Сипор только разрыхляет землю, но не переворачивает пластов и потому может скорее быть сравним с сохой, чем с плугом.

Порядок посева и пахоты бывает различным. Если земля мягкая и не зарастает сорняками, то перед сипором идет сеятель и разбрасывает зерно — «тухм мечошад». При наличии крепкой почвы земля сначала пропахивается, иногда даже два-три раза, затем производится посев, и земля снова запахивается. Запаханную землю выравнивают при помощи «моля» или «чапара».

«Моля» — длинное плоское бревно с отверстием посередине; в это отверстие вставляется оглобля, закрепляемая на конце с помощью втулки. «Чапар» же представляет собой большой прямоугольный, плетеный из сучьев щит, скрепленный каркасом из легких жердей. Чапар скрепляется с оглоблей не наглухо, как моля, а при помощи двух тяжей, снабженных на одном из концов глухими петлями. Петли накидываются на концы короткой жерди, прикрепленной посередине переднего края чапара. Свободные же концы тяжей продеваются с двух сторон, навстречу друг другу в отверстие, сделанное в нижнем конце оглобли. Затем на этих концах делаются узлы, препятствующие тяжам выскользнуть из отверстия в оглобле при натяжении. Оглобля в данном случае носит название «кашак» или «хаша», тяжи — «почи кашак» или «почи хаша», отверстие в оглобле — «шикофи хаша». Оглобля чапара (как и оглобля моля) соединяется с ярмом быков при помощи тяжа — «отана» описанным выше способом.

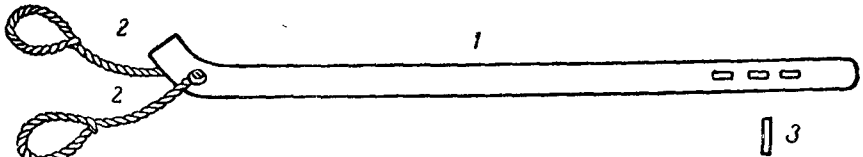


Рис. 3. Оглобля — «кашак», или «хаша»: 1 — «хаша»; 2 — «почи-хаша»; 3 — «пешкли»

Пахотой заканчиваются весенние полевые работы на богарных землях, в то время как на поливных землях по окончании пахоты производится «вочор», т. е. прокладывание оросительной сети — канавок среди поля. Работа эта производится двумя лицами. Орудием служит железная лопата с деревянной ручкой — «бель», к которой у места соединения рукоятки с лопастью привязывается веревка. Работающие становятся друг против друга по обе стороны сделанной плугом борозды. Один из них работает лопатой, а другой тянет к себе веревку, чтобы облегчить работу первого.

Таковыми канавками поле разбивается на ряд продолговатых участков. Вдоль каждой канавки с одной определенной стороны делается невысокий барьер, чтобы вода с данного участка не заходила на другой. Двигаясь по канавке, вода наталкивается на небольшие земляные плотины, расположенные на некотором расстоянии одна от другой, и, делая обходное движение, разливается по участку.

Орошение полей кишляков, расположенных на террасе или на конусе выноса, производится обычно из речки или потока, бегущего с гор, а в

верховьях р. Хингоу часто питающегося ледниковой водой. В верхней части террасы или конуса выноса этот поток разбивается на сеть второстепенных потоков, из которых вода отводится на поля. Эти потоки носят название «джуй» и «джубор» — старые иранские термины. Вода пускается на поля тогда, когда уже появляются всходы, однако при условии, если нет дождя, воду дают от двух до восьми раз за лето. Первый полив называется «хокова», второй — «дуова», третий — «сеова» и т. д.

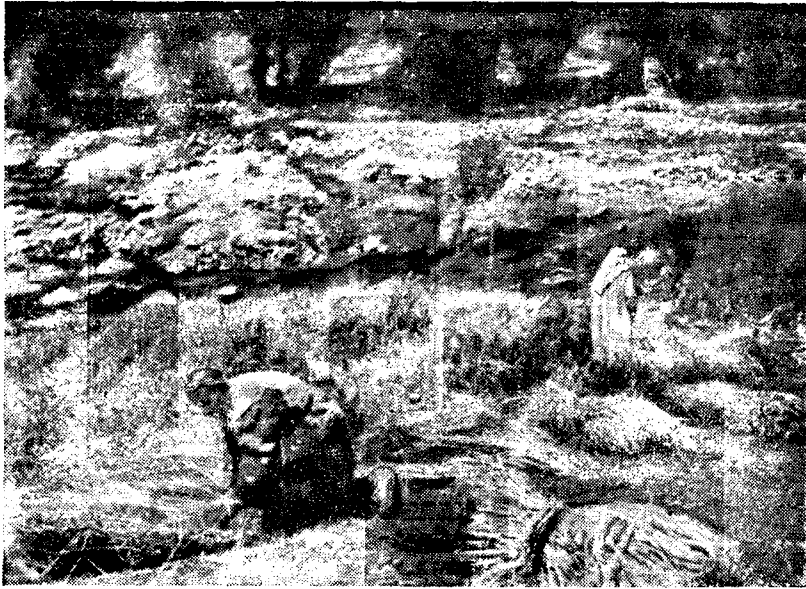


Рис. 4. Жатва в кишлаке Хазрати-Бурх; увязка снопа (Коллекция МАЭ И 58-107)

Посев в каждой определенной стадии произрастания носит особое название (кишлак Сафедорон). Когда посев взойдет и достигнет несколько сантиметров высоты, его называют «панджа» — ладонь. Когда ростки начинают разветвляться, — их называют «ягуш». Если часть колосков дает отростки, а часть еще нет, — про посев говорят «савору пиода», т. е. «конный и пеший». Когда колосья достигнут полного роста, посев называют — «сар тахт», «сравнялся». Потом говорят, что посев «гыль мекуна», т. е. цветет, «донсар», «сер мекуна», «кашк шудаст», «дыл мыл». Перевод некоторых из этих терминов представляется затруднительным.

Прополка полей — «хушова» производится далеко не везде и не всегда.

### Жатва

Период жатвы хлебов в отдельных районах и кишлаках наступает в различное время, в зависимости от созревания. В кишлаке Сангвор ячмень начинают жать примерно с начала августа, а пшеницу с начала сентября. В нижней части долины р. Хингоу жатва хлебов начинается значительно раньше. Жатве хлебов предшествует жатва диких горных трав. Бобовые — мулькак и бокле жнут одновременно с пшеницей. Процесс жатвы носит название «драу»; жать — «драу кардан», «дравидан».

Как злаки, так равно бобовые и травы жнут железным серпом — «дос» — выгнутой формы с прямо насаженной деревянной рукояткой. При жатве трав жнец надевает на левую руку кожаную перчатку —

«даст муза», а при жатве злаков на один или два пальца левой руки он надевает кожаные пальцы — «ликак». Работает жнец стоя, в полусогнутом положении. Держа серп в правой руке, он захватывает серпом пучок колосьев примерно посередине, перехватывает его несколько выше левой рукой и затем перерезает серпом под корень. Такой прием он повторяет несколько раз, пока в левой руке у него окажется большая охапка колосьев. Тогда он кладет ее на заранее подготовленную завязку — «банд», состоящую из двух пучков колосьев, своими верхними концами крепко скрученных друг с другом. Когда на завязку положено достаточное для одного снопа количество колосьев, тогда свободные концы ее связывают, при этом крепко нажимая коленями на сноп (кишлак Сафедорон). Следует оговориться, что только злаки вяжут в снопы немедленно после жатвы.



Рис. 5. Жатва в кишлаке Лоджирк: складывание пшеницы в скирды (Коллекция МАЭ И 58-101)

Способы укладки сжатых злаков, бобовых и трав, равно как и употребляемые при этом термины, значительно отличаются по районам и отдельным кишлакам. Как указывалось выше, травы жнут обычно раньше, чем злаки. Однако сжатые травы долго остаются лежать на месте жатвы в горах и связываются или сносятся в кишлак часто лишь после уборки и обмолота хлеба.

После жатвы траву складывают на поле небольшими охапками — «сатри». Через 3—4 дня, когда трава просохнет, каждые две «сатри» складывают в вязанку — «дарза». При вязке «дарза» составляющие ее «сатри» часто складываются «дусара», т. е. таким образом, чтобы верхушки травы обеих «сатри» торчали в разные стороны. В кишлаке Сангвор, в зависимости от сорта трав, вязанки сухой травы называют также «веб» или «муштык». В кишлаке Сафедорон 10 вязанок травы или «дарза» составляют один «бор» — ношу, 20 «бор» составляют «бист» — двадцатку.

Немедленно после вязки травы в «дарза», вязанки складываются тут же на месте в стога — «хауча». Бобовые также предварительно складываются в «сатри», а затем вяжутся в снопы и складываются в «хауча». Злаки же, пшеница и ячмень сразу после жатвы связываются в снопы — «дарза» вышеописанным способом и складываются в скирды. В

кишлаках Язганд и Сангвор скирд пшеницы носит название «ганык». В Сангвор скирд ячменя в отличие от скирда пшеницы называется «хау». В кишлаке Сафедорон, по объяснению местных таджиков, снопы складываются в скирды тремя способами. В одном случае снопы складываются верхушками внутрь, а сверху скирд загибается снопом или снопами верхушками вниз; такая кладка, называемая «кур-хауча» т. е. «слепой скирд», применяется в большинстве случаев к пшенице, чтобы зерно не очень высохло и не просыпалось. Второй способ кладки — «дусара» употребляется обычно для ячменя: снопы кладутся поочередно, колосьями то в одну сторону, то в другую; такой способ кладки скирда называется «муштык». Если ячмень складывать способом «кур-хауча», то, по словам таджиков, он будет гнить. Наконец, если ячмень очень сырой, то его складывают в более просторную кладку и такой скирд называют «ганык»<sup>10</sup>.

Травы заготавливаются впрок на всю зиму. Способы хранения трав различны и связаны с размерами скотоводства, с количеством заготавливаемого впрок корма для скота. По всему нижнему течению р. Хингоу, где скота сравнительно немного, вязанки трав складываются на плоских крышах хлевов или других хозяйственных построек, а иногда также и домов, в виде большой пирамиды — «хау». В верхнем течении р. Хингоу и в кишлаках по склонам Дарвазского хребта, помимо указанного способа хранения на крышах, применяется и другой способ хранения травы — в особых постройках, которые в Сангворе называются «кат», а в Сафедороне и соседних с ним кишлаках — «хаугай», буквально — «место для хау».

Постройки эти складываются из нетесанного камня в форме усеченного конуса, не имеют крыши и снабжены сбоку отверстием для входа. Травой заполняется вся внутренность постройки до самого верха, затем вязанки кладутся и выше стен, возвышаясь над ними в виде пирамиды. Боковое отверстие загораживается колючими ветками или сучьями. Назначение указанных построек — разгрузить крыши от слишком большой тяжести и в то же время предохранить заготовленный корм от погрызов скотом. Случается также, что вязанки травы складывают в стог — «хау» прямо на земле, а затем стог обносят плетнем — «шиг»<sup>11</sup>.

Укажем попутно, что, помимо заготавливаемых впрок трав, скот кормят также мелкой пшеничной или ячменной соломой, которая, в отличие от вязанок травы — «кахи дарза» (т. е. «солома в снопе»), носит название «кахи майда» — мелкая солома.

В 1931 г. в кишлаке Язганд мне довелось слышать о некогда исполнявшемся здесь весьма любопытном обычае, известном под именем «кози драу», т. е. «судейская жатва». Если кто-либо запаздывал с жатвой и не имел возможности справиться с ней своими силами, то он приглашал соседей помочь ему. На поле приходило 10—15 соседей. Хозяин поля резал барана, варил его и угощал жнецов. Баран съедался

<sup>10</sup> Состояние моих материалов не позволяет с полной уверенностью утверждать, что «сатри» повсеместно вяжется в «дарза» способом «дусара», т. е. верхушками растений в разные стороны. Однако представляется, что способ «дусара» как при вязке «дарза», так и при складывании в стога или в скирды применяется в том случае, если травы или злаки недостаточно сухие и есть опасение, что они могут загнить. Поэтому в «сатри» с последующей вязкой «дусара» складывают главным образом травы и бобовые, которые жнут относительно сырыми. Среди кулябских таджиков мне пришлось слышать также следующее определение: все, что связывается «дусара» — складывается затем в «хауча», все что связывается «яксара» (т. е. верхушками в одну сторону) — складывается затем в «ганык». Действительно, мы видим, что «ганык» обычно называется скирд пшеницы, иногда и ячменя, а «хауча» или «хау» называется стог трав или скирд бобовых, иногда ячменя.

<sup>11</sup> Кулябские таджики складывают запасы травы на особых помостах, укрепленных на шести столбах и носящих название «чойлоб», на крышах построек, а также в развилках больших деревьев — «бута мезананд». В долине р. Варзоб таджики хранят травы внутри двускатных деревянных каркасов, устанавливаемых на крышах и крытых корой арчевника; такие сооружения называются «чубтара».

весь, оставлялась лишь голова. После угощения жнецы принимались жать. Впереди жал наиболее искусный жнец, руководивший жатвой. Когда несжатым оставался небольшой участок, то руководитель объявлял «кози драу». После краткой молитвы начиналась спешная, беспорядочная жатва. Жали только высокие колосья, которые легче попадают под руку, просыпая их на землю и оставляя значительную часть колосьев вовсе несжатой. Цель — первому закончить жатву, вернее — видимость жатвы. Окончивший первым имел право на баранью голову и съедал ее вместе с руководителем. Обычай этот, повидимому, связан с общераспространенными анимистическими представлениями о «душе хлеба», которая прячется в последнем прибрежище, в несжатых колосьях. Ритуальное значение могла иметь и баранья голова, ибо баран мог олицетворять собой душу или божество хлеба<sup>12</sup>.

### Перевозка урожая и молотьба

Доставка всей массы сжатых трав и злаков с гор в кишлак производится переноской вязанок и снопов на спине или перевозкой их на саях-волокушах.

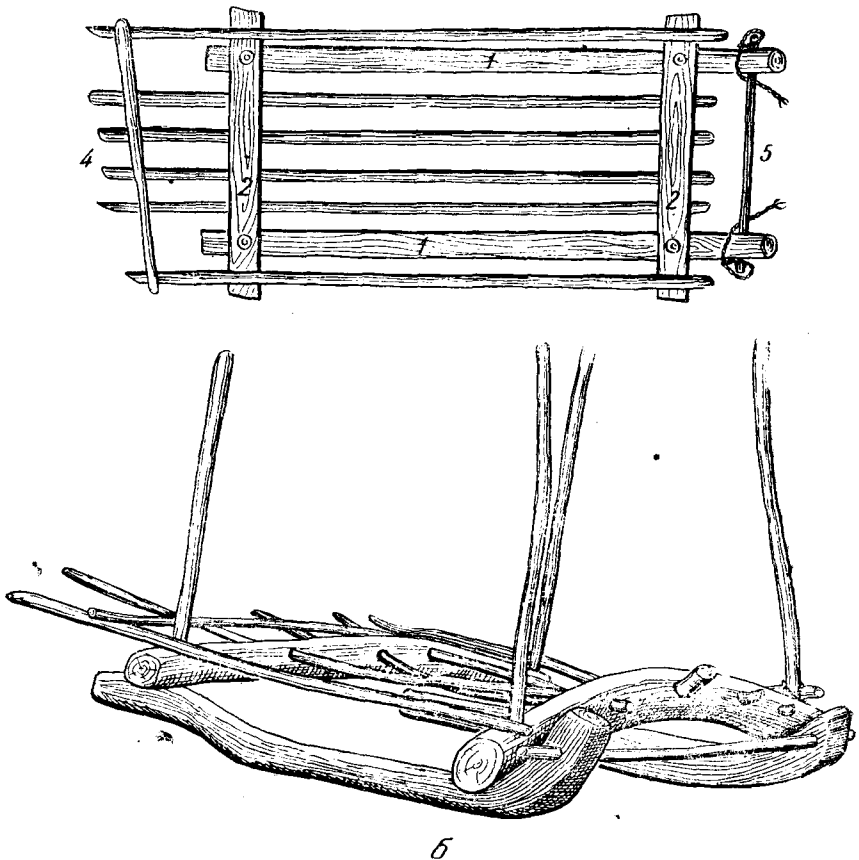


Рис. 6. Сани-волокуша «чигина»: 1 — кашкорак; 2 — болиштак; 3 — пойма; 4 — раучу; 5 — бинникаш

Для переноски на спине снопы или вязанки травы укладывают в два ряда высокой кладкой (в кишлаках Сангвор и Сафедорон берут зараз по два «бора»), увязывают веревкой и для крепости протыкают длин-

<sup>12</sup> О поверьях и обрядах, связанных с жатвой, см.: Экспедиция в Ягноб в 1927 г. под руководством М. С. Андреева; также М. С. Андреев и А. А. Половцев. Материалы..., стр. 26.

ной палкой — «сар сихи». Веревка закрепляется на плечах и под мышками у несущего. Такой способ сноски с гор снопов и вязанок носит название «пуштора»<sup>13</sup>.

Сани-волокуши, широко распространенные в горном Таджикистане и ранее повсеместно здесь заменявшие телегу-арбу, называются «чигина». Основанием «чигины» служат два деревянные полоза — «кашкорак», заравненные снизу, а впереди имеющие выгиб кверху. Их соединяют два поперечные деревянные обрубка — «болиштак». Кашкорак и болиштак, таким образом, составляют остов «чигины» и в местах скрещений



Рис. 7. Перевозка соломы на «чигине» (Коллекция МАЭ И 58-110)

соединены вертикальными стойками — «пойя», для чего в болиштаках делаются сквозные отверстия, а в кашкораках — пазы. Поверх остова устраивается настил из жердей — «раучу», которые пропускаются в отверстия, сделанные в обоих болиштаках; две крайние жерди прикрепляются поверх болиштаков, образуя с двух сторон как бы борт чигины. Две другие жерди прикрепляются поперек спереди и сзади чигины; первая — «биникаш» продевается в отверстия, устроенные в передней загнутой части кашкораков, а вторая прикрепляется поверх «раучу» у конца чигины и носит название «пастбанд».

При перевозке грузов на чигине, в которую также впрягается пара быков, употребляются описанные выше ярмо — «юг» и оглобля — «кашак» или «хаша». Для соединения оглобли с чигиной петли тяжей — «почикашак» пропускаются под биникаш, затем накладываются на кашкораки и надеваются на концы биникаша. Описанная нами чигина распространена не только в бассейне р. Хингоу, но также и в соседних горных районах Дарваза, Каратегина, Куляба. Чигина употребляется при всяких сельскохозяйственных работах: для вывоза навоза на поле, перевозки снопов и горных трав, перевозки хвороста и соломы. На чигине перевозят также строительный материал. В эпоху существования независимых горных княжеств, в середине XIX в., на чигине перевозили старинные пушки. Для перевозки навоза или соломы на чигине устанавливается большая корзина.

Чигина может функционировать на террасах или на конусах выноса,

<sup>13</sup> В других районах применяется еще особая доска. Весьма наглядные фотографии способа переноски урожая на спине помещены в книгах М. С. Андреева и А. А. Половцева «Материалы...» и П. Баранова и И. Райковой «Дарваз...», в приложениях.

на которых расположены кишлаки, а также на горных склонах, если они не особенно каменисты и круты. Например, в кишлаке Сангвор чигина может передвигаться лишь на сангворской террасе, а также на

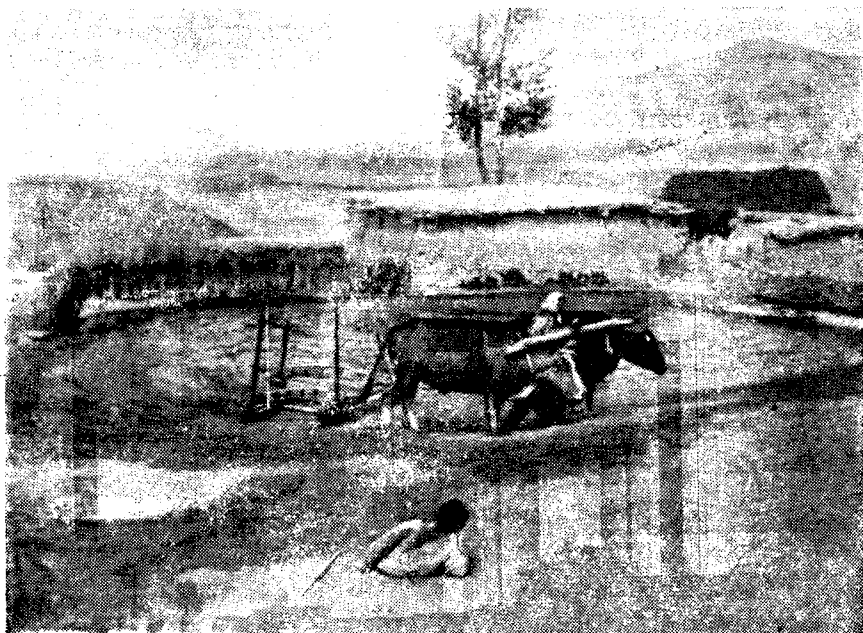


Рис. 8. Приготовление тока (Коллекция МАЭ И 58-119)

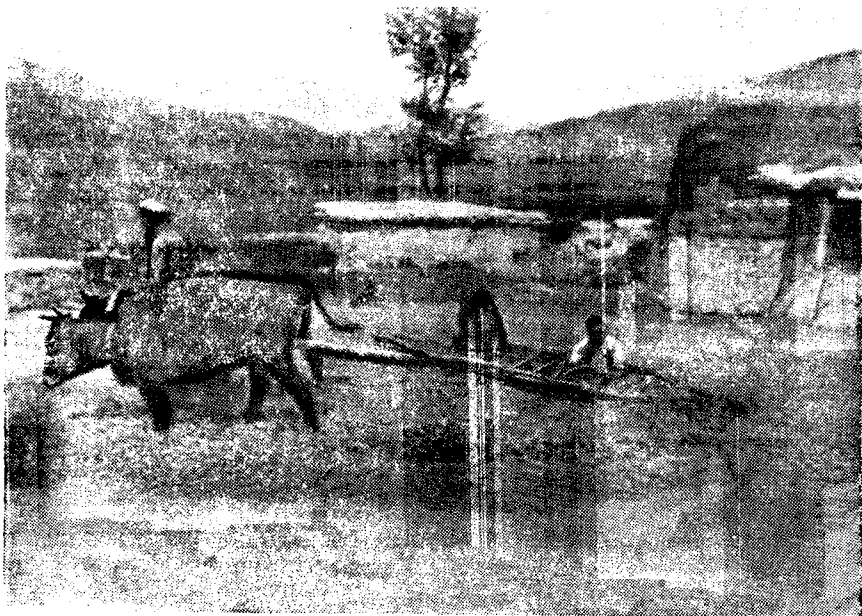


Рис. 9. Молотьба «чапаром» (Коллекция МАЭ, И 58-118)

соседней, расположенной за рекой террасе, на которой сеется богара; снос же трав и хвороста в кишлак с гор производится вручную, так как склоны гор обрывисты и каменисты. Сообщение кишлака Сангвор с другими кишлаками посредством чигины невозможно, так как тропы

проходят по скалам и осыпям и очень узки. Существуют немногочисленные кишлаки, в которых, в силу орографических условий, чигина вовсе не применяется. Однако следует сказать, что чигина с успехом применяется и на достаточно крутых склонах, если они не каменисты; тяжело нагруженная при спуске с горы, она сдерживается силой быков и человека, чтобы не сорваться и не скатиться вниз.



Рис. 10. Молотьба «гала-гоу» (Коллекция МАЭ, И 58-115)

На чигину накладывают снопов пятьдесят хлеба. Укладываются снопы горкой, постепенно понижающейся к задней части саней. При этом передние снопы упираются в две высокие стойки — «поя», а весь воз увязывается шерстяной веревкой — «банд», один конец которой заканчивается деревянным крюком — «чах».

Привозимые снопы складываются в большой скирд — «шоля», вмещающий до 40 возов снопов. Снопы с чигины снимаются или при помощи двузубых вил — «душох» или руками, иногда с помощью серпа. К этому времени готовится ток — «хирман». Для тока выбирается ровная, по возможности глинистая площадка, которая обильно поливается водой и посыпается мелко изрубленной соломой. При выборе места для тока обращают внимание также на то, чтобы постройки или деревья не преграждали к нему доступа ветра. Выбранную площадку уравнивают при помощи чигины. Для этого быки впрягаются таким образом, чтобы чигина двигалась боком и своими полозьями сглаживала поверхность. Снопы хлеба при помощи тех же вил раскладывают на току; при этом разрывают завязки, которыми перевязаны снопы.

Молотьба — «хирман куби» состоит из двух процессов — «чапар гардонӣ» и «гала гоу». Первый из них заключается в том, что по раскиданым на току снопам вкруговую гоняют пару быков, которые ташат за собой чапар, описанный нами выше в связи с пахотой и посевом. Второй способ заключается в том, что 5—8 быков, связанных за шеи друг с другом веревкой, гоняют по снопам. Как в первом, так и во втором случаях вслед за быками идет человек с пятиконечными деревянными вилами — «пяндшох» и переворачивает снопы. Процесс обмолота весьма длителен. Чапаром один ток молотят около суток или больше. Молотьба по способу «гала гоу» продолжается не менее 12 часов.



После обмолота, когда ячмень или пшеница достаточно измельчатся, хлеб собирают в продолговатую, овальной формы кучу — «хара» и приступают к процессу веяния — «бод мекунанд». Различают «шаб бод» — ночное веяние и «руз бод» — дневное веяние. Это обстоятельство связано с направлением ветра, который, например, в кишлаке Сафедорон ночью дует с гор, а днем из долины. В связи с этим веять один и тот же ток днем и ночью нельзя: зерно перемешается с соломой.

Опишем процесс веяния так, как он наблюдался наряду с молотьбой в Сафедороне. Хара собирается не в середине тока, а несколько ближе к наветренному краю, в расчете на то, что солому будет относить ветром, который дует с севера. Вдоль южного края кучи втыкается вертикально несколько прутьев — «бод чу», предназначенных для указания границы между соломой и зерном. Затем несколько человек ходят по верху кучи и пятиконечными вилами подкидывают солому с зерном. Зерно падает обратно, а солома относится в сторону по направлению ветра. Постепенно куча становится ниже и шире и по ней ходят уже по три-четыре человека в ряд, вернее пятятся назад, непрерывно подкидывая зерно с соломой. Пустая, уже отделившаяся от зерна солома падает за черту, обозначенную прутьями. Самые мелкие частички соломы относятся еще дальше и покрывают собой, в виде соломенной пыли, всю южную часть тока. В северной части кучи начинает обозначаться зерно, уже преобладающее над соломой. Через определенный промежуток времени один из работающих отделяет вилами по линии, обозначенной прутьями, чистую солому и сгребает ее в сторону в виде длинного вала. Эта солома носит название «бод ка». По северному краю кучи начинает выделяться более или менее чистое зерно с остатками невымоложенных колосьев. Это зерно в виде длинного валика отделяют ровиком от общей кучи и, в то время, как кучу продолжают веять вилами, отделенное зерно два человека веют уже деревянными лопатами — «кырчак». Такая отделенная кучка зерна носит название «мойка». Во время веяния зерна одна женщина веником из прутьев — «джоруб» сметает неразмельченные колосья с поверхности кучи и собирает их. Это так называемая «кафа», которая идет на корм курам. Очищенное зерно «мойка» сгребается в круглую кучу и убирается с тока. В процессе веяния делаются второй, третий и четвертый мойки, каждый из них немного южнее предыдущего, до тех пор, пока не кончится вся куча. Веяние одной хара занимает примерно половину рабочего дня 6—7 человек<sup>14</sup>.

Очищенное зерно просеивают через решето — «гельболь мекунанд»; остающиеся при этом в решете невымоленные колосья ссыпаются в общую кучу — «кафа».

В районах, где посевы хлебов имеют более значительные размеры, при токе устраиваются особые крытые помещения — навесы, в которые в случае дождя во время молотьбы складывается хлеб. Эти помещения носят название «хирман поч». Там, где таких помещений нет, например в Сангворе, хлеб на току в случае дождя укрывается войлочными и шерстяными покрывалами, халатами и тому подобными предметами. Поблизости от тока часто устраивается также помещение для хранения соломы — «кахдон».

В прежние времена, во времена существования единоличного хозяйства, существовал обычай, согласно которому приступить к уборке кучи зерна с тока должен был наиболее почтенный старец, совершивший

<sup>14</sup> Процесс обмолота и веяния варьирует по районам. В некоторых кишлаках и верховьях р. Хингоу ограничиваются молотьбой чапаром. В Язганде зерно два раза веют — один раз после молотьбы чапаром, другой раз после «галья роу». По моим записям, у кулябских таджиков (районы Сары-хасора и Ховалинга) хлеб веют также два раза отдельно: один раз после обмолота чапаром веют вилами, что называется «ках бод», а другой раз после «галья гоу» веют лопатами, что называется «джоруб бод», так как одновременно зерно сметают в кучу лопатами. Вместо термина «мойка» кулябские таджики употребляют термин «мой».

перед этим омовение и молитву. Большим деревянным блюдом он наполнял зерном мешок, который держал кто-либо другой. Существовал также обычай перед ссыпкой урожая в зернохранилище отделять несколько тюбеек зерна и отдавать их страннику или бедняку. Это зерно носило название «божьей доли» — «хаки алло».

### Обычай «барфи»

Осенние работы на току затягиваются до глубокой осени, часто заморозки и снегопад (особенно в высокогорных районах) застают врасплох крестьянина, не успевшего убрать хлеб, и причиняют ему большие убытки.

В кишлаках бассейна р. Хингоу существовал обычай, известный под названием «барфи», который еще в 1931 г. исполнялся молодежью в качестве шуточной игры. Осенью, когда в кишлаке выпадет первый снег, кто-либо из жителей тайком пробирался к дому соседа и подбрасывал ему письмо следующего содержания:

#### „БАРФИ НАУ“

Барф меборад мисоли кафтари жулидапар,  
 Аз кабути осмон меорад хабар.  
 Гар бигиред ин джавони рафтaro,  
 Дастхоиаш баставу, руяш сиех.  
 Гар на гиред ин джавони рафтaro,  
 Як та базми хуб созед бахши мо.

Снег падает подобно растрепанному голубю,  
 Из синевы неба приносит известие.  
 Если схватите этого идущего молодца,  
 Руки его связаны и лицо его черно.  
 Если не схватите этого идущего молодца,  
 Устройте хороший праздник в нашу честь.

В конце письма следовало перечисление угощений на празднике.

Подбросивший письмо пускался бежать со всех ног; если он бывал пойман, не добежав до своего дома, то ему сажей мазали лицо, связывали руки и в таком виде водили по кишлаку. В противном же случае получивший письмо был обязан устроить требуемое угощение<sup>15</sup>.

Вероятно, лицо, подбрасывающее письмо, встарину олицетворяло зиму, стремившуюся застать врасплох крестьянское хозяйство, помешать уборке урожая и другим сельскохозяйственным работам. Унижение человека, пытавшегося подбросить письмо и пойманного, символизировало победу над злой зимой, приносившей столько страданий жителю высокогорного края, в котором борьба с природой требовала огромных усилий.

<sup>15</sup> Ср. Н. Лыкошин. Кар-хат, «Туркестанские ведомости», 1893, № 82.