

ЗАМЕТКИ · СООБЩЕНИЯ АВТОРЕФЕРАТЫ

В. В. ГИНЗБУРГ

МАТЕРИАЛЫ К АНТРОПОЛОГИИ ГУННОВ И САКОВ

*(Антропологические материалы из курганов у г. Янги-Юль,
близ Ташкента)*

Палеоантропологические материалы из Средней Азии имеются в очень скудном количестве. А между тем, именно в этой области, где с давних времен, в ходе исторического процесса, соприкасались многочисленные народы, как автохтонные, так и пришедшие с самых разнообразных сторон и имевшие разные расовые типы,— антропологические материалы могут служить хорошим историческим источником. Находки последних лет начали восполнять этот пробел.

Материалы из раскопок Г. В. Григорьева под Ташкентом в 1938 г., несмотря на их малочисленность, представляют интерес вследствие их характерности и помогают пролить свет на происхождение древних народов Средней Азии.

Мы получили 4 (частью неполных) черепа из катакомбных погребений, относимых Григорьевым к началу нашей эры, принадлежавших, повидимому, гуннам (усуням), и 3 черепа, относимых к V—III вв. до н. э., находившихся в общей катакомбе кургана № 12 в скорченном положении и принадлежавших, по Григорьеву, сакам¹.

Даем краткую характеристику материалов, которые хранятся в Музее антропологии и этнографии АН СССР за № 5770.

Гунны (усуни?)

1. № 62, К-10 (рис. 1). Хорошо сохранный череп мужчины молодого возраста (30—35 лет). Черепная коробка брахикранная, пентагоноидной формы, с плоским, возможно, искусственно деформированным затылком, средненаклоненным лбом, среднеразвитым надпереносьем и хорошо развитыми надбровными дугами. Скулы значительно выступают, собака ямка глубокая. Выступание носа среднее. Профиль носовых костей вогнутый; спинка носа угловатая. Орбиты средней высоты. Расовый тип брахикранный, европеоидный, с оттенком монголоидности. Повидимому, в основе лежит памиро-ферганский тип, с примесью южносибирского.

2. № 65, К-8. Несколько поломанный череп, повидимому, мужчины зрелого возраста (40—50 лет). Черепная коробка мезокранная, овоидной формы, с прямым широким лбом и слабо развитым надпереносьем и среднеразвитыми надбровными дугами. Лицо широкое, с значительно выступающими скулами и среднеуглубленной собачьей ямкой. Выступание носа среднее. Профиль носовых костей выпуклый в нижней части; спинка носа угловатая. Орбиты небольшие, низкие. Расовый тип, повидимому, европеоидный, с монголоидной примесью. Приближается к андроновскому типу.

3. № 61, К-10. Череп ребенка около 10 лет, неопределенного пола. Черепная коробка очень короткой пентагоноидной формы благодаря значительному уплощению затылка. Скулы выступают слабо, собака ямки глубокие. Все верхние резцы лопатообразной формы. Расовый тип, повидимому, европеоидный, брахикранный, но с монголоидной примесью.

¹ По данным Т. Г. Оболдуевой, эти могилы датируются III—V вв. н. э.

4. № 72, К-10. Обломки черепа старческого возраста. Черепная коробка с угловатым затылком, возможно, мезо- или долихокранная.

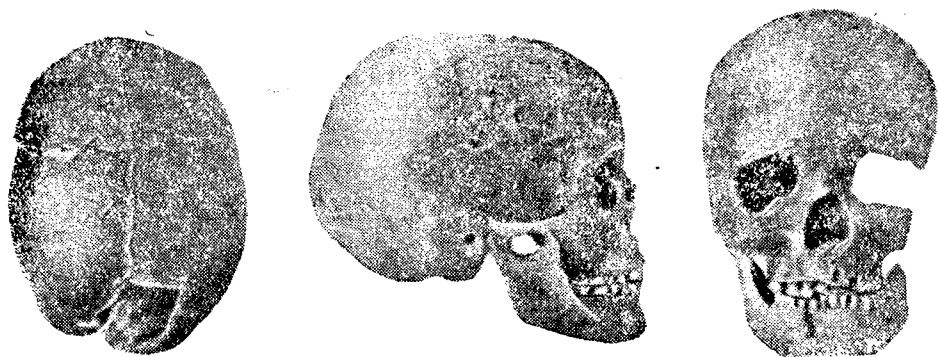


Рис. 1. Тип гуннов (усуней)

Саки

1. № 64, К-12, п. 3 (рис. 2). Сломанный череп женщины молодого возраста (25—30 лет). Черепная коробка эллипсоидной формы, с прямым лбом и слабо развитым надпереносьем и надбровными дугами. Лицо невысокое, узкое, со слабо выступающими скулами и глубокой собачьей ямкой. Выступание носа среднее. Орбиты небольшие, низкие. Расовый тип европеоидный, длинноголовый (повидимому, средиземноморский).

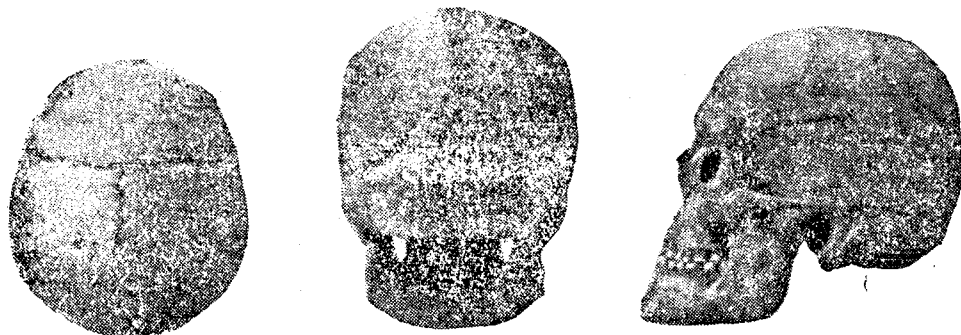


Рис. 2. Тип саков

2. № 66, К-12, п. 1. Остатки черепа женщины возмужалого возраста (35—40 лет). Черепная коробка, возможно, мезокранная, эллипсоидной формы.

3. № 63, К-12, п. 2. Остатки черепа мужчины возмужалого возраста (35—40 лет), с круглым затылком.

В прилагаемой таблице дана цифровая характеристика отдельных черепов.

Приведенные данные показывают значительное различие между изученными черепами саков и гуннов.

Сохранившийся череп саков (рис. 2) является типичным представителем длинноголового европеоидного типа, с характерными признаками средиземноморской расы, которая в настоящее время широко распространена от Индии, через Закаспийский край и Переднюю Азию, по всей Северной Африке и Южной Европе. Не менее широко этот тип был распространен и в описываемое древнее время, и к нему же относились, повидимому, и многие скифские племена².

На основе народов, являвшихся носителями данного типа, развились и туркмены³.

² А. П. Богданов. О могилах скифо-сарматской эпохи и о краниологии скифов. Антропол. выставка, т. III, ч. 1; Г. Ф. Дебец. Черепа из Верхнесалтовского могильника. Антропология, т. IV, Киев, 1931.

³ Л. В. Ошанин. Тысячелетняя давность долихоцефалии у туркмен. «Известия Средазкомстариса», № 1, Ташкент, 1927; Его же. Некоторые дополнительные данные к гипотезе скифо-сарматского происхождения туркмен. «Известия Средазкомстариса», № 4, Ташкент, 1928.

№ по порядку	№ по Мартину	Инвентарный номер	Г у н н ы			Саки
			1	2	3	1
			62.К-10	65.К-8	61.К-11	64.К-12 п. 3
			Мужской	Мужской	Неопредел.	Женский
Возраст			30—35 л.	40—50 л.	Около 10 л.	25—30 л.
1	1	Продольный диаметр черепа	177	190?	165	182
2	8	Поперечный » »	151	147	146	140?
3	17	Высотный » »	135	—	—	130
4	9	Наименьшая ширина лба	99	—	—	100
5	23	Горизонтальная окружность черепа	520	—	—	—
6	8:1	Черепной указатель	85,3	77,4?	88,5	76,9?
7	9:8	Лобно-поперечный указатель	65,5	—	—	71,4?
8	5	Длина основания черепа	99	—	—	100
9	40	» » лица	95	—	—	97
10	47	Высота лица полная	124	—	—	102
11	48	» « верхняя	74	71	61	63
12	45	Скуловой диаметр	139	142	118	123?
13	66	Бигониальный диаметр	116	—	—	—
14	43 ₁	Биорбитальная ширина	97	104	—	100?
15	50	Межорбитальная »	21	24	—	26
16	—	Назомаларная	106	115	—	—
17	48:45	Верхний лицевой указатель	53,2	50,0	51,7	51,2?
18	9:45	Лобно-скуловой »	71,2	—	—	81,3
19	54	Ширина носа	28	27	—	26
20	55	Высота	54	54	—	47
21	54:55	Носовой указатель	51,8	50,0	—	55,3?
22	57	Наименьшая ширина носовых костей	9,2	10,2	—	9
23	—	Высота спинки носа	4,6	4,1	—	—
24	—	Высота переносья над биорбитальной линией	21	20	—	—
25	—	Высота переносья над межорбитальной линией	7,8	8,5	—	—
26	51	Ширина орбиты	41	42	—	40
27	52	Высота »	33	32	—	37
28	52:51	Орбитный указатель	80,5	76,2	—	92,5
29	62	Длина неба	51	—	—	43
30	63	Ширина неба	41	—	—	35
31	63—62	Указатель ширины неба	75,9	—	—	81,4
32	32	Угол профиля лба	85	93	—	95
33	72	» » лица	90	86	—	85
34	75	» спинки носа	66	57	—	—
35	75 ₁	» » к линии профиля	24	19	—	—
36	—	Наклон лба	2	1	1	1
37	—	Развитие глабеллы	3	1	1	2
38	—	» надбровья	2	2	—	1
39	—	Горизонтальное выступание лица	2	1	—	2
40	—	Развитие скул	3	3	2	1
41	—	Глубина собачьей ямки	2—3	2	3	2—3
42	—	Ширина переносья	1	1	—	2
43	—	Выступание носа	2	2?	—	2?
44	—	Профиль носовых костей	1	3	—	1
45	—	Нижний край грушевидного отверстия	fossa praenas.	fossa praenas.	infantilis	anthrop.
46	—	Развитие носового шипа	2	1	2	3?
47	—	Высота орбиты	2	1	—	1

Сохранившиеся черепа гуннов (усуней; рис. 1) являются представителями совершенно другого расового типа. Этот тип является в основном короткоголовым европеоидным, обобщенно называемым памиро-альпийским и также широко распространенным как в настоящее время, так и в древние времена на территории от Средней Азии, через Юго-восточную Европу и Кавказ, до Средней Европы, т. е. к северу от области распространения средиземноморского типа.

Исследованные нами черепа гуннов (усуней) из раскопок под Ташкентом очень близки к черепам усуней из раскопок М. В. Воеводского в Киргизской ССР близ Каракола⁴, исследованным Т. А. Трофимовой⁵. Эти черепа близки по типу и к черепам из Восточного Туркестана, привезенным Стейном и изученным Кизсом⁶, хотя последние обладают несколько более низким черепным указателем. Необходимо отметить несколько большую монголоидную примесь на изученных нами черепах усуней по сравнению с изученными Трофимовой, что выражается сравнительно большими размерами, особенно в поперечном направлении, большей высотой лица, слабее выступающим носовым шипом. Это несколько сближает представленные здесь черепа с черепами гуннов из Кенкольмского могильника⁷.

Вместе с тем нужно отметить и морфологическую близость изученных нами черепов усуней с черепами сармат из Нижнего Поволжья, описанными Дебецом⁸. Это особенно интересно в связи с тем, что эти черепа он морфологически сближает с андроновским типом из Минусинского края и из Западного Казахстана⁹.

Конечно, наши немногочисленные материалы не могут пока определенно связать андроновский тип Минусинского края с типом Западного Казахстана и Нижнего Поволжья, однако можно предположить, что андроновский тип в начале нашей эры был распространен на широкой территории, а не только у сармат на территории Нижнего Поволжья.

Эти материалы подтверждают представление о гуннах как о союзе племен, в который входили и аборигены Средней Азии, родственные усуням. Может быть, это — эфталиты, тогда действительно они отличаются от коренных гуннов-монголоидов своим европеоидным антропологическим типом.

Археология и палеоантропология Средней Азии только начинают по-настоящему развиваться. Желательны более интенсивная работа в этом направлении и возможно скорейшее опубликование всех имеющихся материалов, чтобы можно было составить более определенное представление о древней истории народов Средней Азии.

⁴ М. В. Воеводский и М. П. Грязнов. У-Суньские могильники из территории Киргизской ССР, «Вестник древней истории», № 3 (4), 1938.

⁵ Т. А. Трофимова. Краниологический очерк татар Золотой Орды. «Антропологический журнал», № 2, 1936.

⁶ Arthur Keith, Human skulls from ancient cemeteries in the Tarim Basin. Journal Royal Anthropol. Inst., vol. LIX, 1929.

⁷ В. В. Гинзбург и Е. В. Жиров. Антропологические материалы из Кенкольмского катакомбного могильника. Сб. Музея антропологии и этнографии АН СССР, т. X (в печати).

⁸ Г. Ф. Дебеч. Материалы по палеоантропологии СССР. Нижнее Поволжье. «Антропологический журнал», № 1, 1936.

⁹ Г. Ф. Дебеч. Расовые типы населения Минусинского края в эпоху родового строя. «Антропологический журнал», № 2, 1932.