

М. Г. ЛЕВИН

О ПРОИСХОЖДЕНИИ И ТИПАХ УПРЯЖНОГО СОБАКОВОДСТВА

I

Вопрос о происхождении упряжного собаководства, генезисе и распространении его отдельных типов, вопрос о соотношении упряжного собаководства и упряжного оленеводства, — все это части одной более широкой проблемы — соотношений хозяйственно-культурных комплексов Северной Азии, общего направления развития северных культур.

Несмотря на большое количество подробных описаний техники упряжного собаководства отдельных районов, все эти вопросы освещены в этнографической литературе очень недостаточно и даже вопросы классификации типов собаководства не могут считаться достаточно разработанными. Рассмотрению этих вопросов необходимо предпослать несколько общих замечаний.

Уже самый термин «упряжное собаководство» требует пояснения и более точного определения. В этнографической литературе этот термин употребляется различно. Одни авторы понимают под упряжным собаководством всякое использование собаки в качестве упряжного животного, другие же — только определенные, наиболее сложные формы такого использования, имеющие строгие области своего распространения в Северной Азии и Северной Америке. Такая неточность терминологии может вести, естественно, к недоразумениям, и мы условимся понимать в дальнейшем под упряжным собаководством соответственно только те специализированные формы транспортного собаководства, которые связаны с наличием ездовых собак, специально тренируемых и используемых только для транспорта, с наличием определенных типов собачьих нарт, собачьей упряжки и методов езды на собаках.

Использование собаки в качестве транспортного животного — явление, значительно более широко распространенное, чем упряжное собаководство в собственном смысле слова. Если даже оставаться в пределах Северной Азии и Америки, то и на этой территории упряжное собаководство является лишь одним, наиболее развитым, способом использования собаки для транспорта, наряду с которым существуют и другие, менее совершенные, но более широко распространенные способы собачьего транспорта. Сюда относится собственно вся территория Северной Америки, за исключением области эскимосов. На значительной части этой территории было очень широко распространено использование собаки под выюк. Собака использовалась у различных групп американских индейцев для переноски тюков и перетаскивания шестов палатки при перекочевках. По Кларку Висслеру, использование собаки под выюк в Северной Америке было значительно шире распространено, чем употребление нарт и тоббоганов, и покрывало различные культурно-хозяйственные области Северной Америки: область культуры охотников на карибу, область культуры охотников за бизоном и частично внутреннюю часть области культуры рыболовов лосося. Значение этого собачьего

вьючного транспорта в жизни североамериканских индейцев было очень велико. Обширные миграции индейцев, пишет Висслер, были значительно облегчены благодаря их вьючным собачьим караванам¹. Использование собаки под вьюк встречается и у эскимосов². В настоящее время использование вьючных собак в Северной Азии не зарегистрировано этнографическими материалами, но данные фольклора, к сожалению, еще совсем не систематизированные, говорят о наличии в прошлом и у некоторых народов Северной Азии этого способа транспортного использования собаки. Так, Л. П. Потапов сообщает одно предание шорцев, в котором рассказывается о шорце по имени «Куюк», жившем на горе близ Кызаса. Куюк существовал исключительно охотой на крупного зверя. Он ходил в тайгу всегда пешком, вооруженный луком и железными стрелами. Его сопровождали только злые собаки, на которых он, при возвращении с промысла, вьючил добычу, так как он не имел деревянных ручных нарт. Про Куюка рассказывают еще, что кроме диких зверей он ел змей и насекомых³. Указания на использование собаки под вьюк мы находим и в фольклоре гилаков.

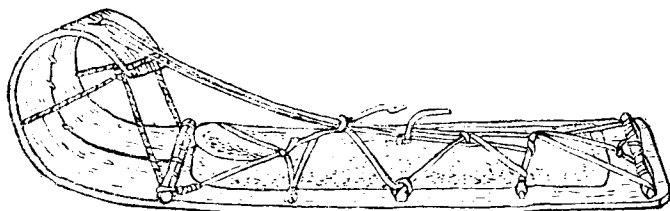


Рис. 1. Тоббоган канадских индейцев (по Mason'y).

Но и использование собаки в качестве тяговой силы оказывается также более широко распространенным, чем собственно упряжное собаководство. Начнем опять с Северной Америки. Здесь широко распространен, как известно, примитивный тип саней в виде загнутой доски, так называемый тоббоган (рис. 1). Тоббоган служит индейцам для перевозки тяжестей при перекочевке, как зимой, так и летом. В тоббоган нередко впрягается одна или пара собак, но это использование собаки принципиально отличается от упряжного собаководства в том определении, которое дано было нами выше. У индейцев тоббоган является не собачьей, а ручной нарттой, которую тянет человек, прибегая к собачьей тяге в помощь себе. Специальных ездовых собак здесь нет, и в тоббоган впрягается в помощь охотнику одна-две охотничьих собаки. Иной способ собачьего транспорта мы встречаем у индейцев прерий (область культуры охотников за бизонами), где практикуется особая собачья волокуша. Волокуша представляет собою две жерди, соединенные посередине поперечной перекладиной, на которую кладется груз. Спереди жерди привязаны к лямке, которую собака тянет грудью. В волокушу впрягается всегда только одна собака. Отметим еще раз, что во всех рассмотренных нами случаях упряжки собак у североамериканских индейцев она никогда не служит для перевозки людей, а всегда только для перетаскивания груза.

Сходные способы использования собаки для помощи охотнику при перетаскивании охотничьей нарти широко распространены у различных народов Северной Азии. Для нашей темы все эти формы употребления

¹ A. Clark Wissler. The American Indian. An introduction to the 'Anthropology of the New World, 1922.

² H. W. Klutshak. Als Eskimo unter den Eskimos, 1881. (Приведено по Л. Шренку)

³ Л. П. Потапов. Очерки по истории Шории. Труды Института востоковедения АН СССР, XV, 1936, стр. 22.

собаки для транспорта представляют особый интерес, и мы остановимся на них подробнее.

У тунгусов бассейна р. Сыма, в группе, сохранившей в своем быту и культуре много древних элементов по сравнению со своими восточными соплеменниками, — во время зимней охоты оленей отпускают в тайгу и не пользуются ими для транспорта. При перекочевках груз перевозят на специальной охотничьей нарточке, которую охотник тянет при помощи лямки. Эта лямка в виде двух петель надевается охотником на плечи и двумя концами привязывается к углам нарты. Мужчина обычно тянет нарту один; женщина для облегчения использует еще собаку, которую впрягают в специальную лямку, от которой к нарте идет длинный ремень-потяг (рис. 2)⁴. То же сообщает Г. М. Василевич о токминских



Рис. 2. Собака помогает женщине тянуть нарту (эвенки р. Сыма; по материалам Г. М. Василевич)

и непских тунгусах (р. Непа — левый приток Нижней Тунгуски в верхнем ее течении, а р. Токма — левый приток р. Непы). В указанных районах охотник при перекочевках использует охотничью собаку для помощи себе, впрягая ее в весьма примитивную охотничью нарту. Также у эвенков Подкаменной и Верхней Тунгуски охотничьи собаки помогают охотнику, идущему на лыжах, тащить охотничью нарточку⁵. У кетов в Подкаменно-Тунгусской и Елогуйско-Дубчевской группах, где оленеводство или отсутствует или очень мало развито, и у кетов-оленоводоов более северных групп охотник отправляется на зимний промысел пешком, таща с собой охотничью ручную нарту с припасами, пищей. Тащить нарту охотнику помогает собака, впрягаемая в лямку. Как правило, в охотничью нарту впрягается в помощь охотнику одна собака⁶. Б. О. Долгих красочно описывает перекочевку кетов: «Собаки кетов летом впрягаются по одной или по две в илимку и медленно буксируют последнюю вдоль берега, а зимой они тащат поодиночке небольшие нарты (суль, в отличие от оленьих нарт — буончаль), пробираясь с ними по лесу по следу, который прокладывает идущий впереди на лыжах, тоже большей частью тащащий нарту, кет. Вся эта процессия движется очень медленно по глубокому снегу и обычно заканчивается тоже впряженной в нарту женщиной»⁷. У селькупов к ручной нарте, на которой

⁴ Г. М. Василевич. К вопросу о тунгусах, кочующих к западу от Енисея. Советский Север, 1931, № 10; Она же. Кoryтообразная нарта сымских эвенков (рукопись).

⁵ В. Г. Богораз. Новые данные по этнографии малых народов Севера. Советская Азия, № 3, 1926, стр. 52.

⁶ Б. О. Долгих. Устное сообщение; А. Я. Тугаринов. Туземцы Приенисейского севера. Библиотека Приенисейского краеведа, Красноярск, 1927, стр. 3.

⁷ Б. О. Долгих. Кеты. Иркутск, 1934, стр. 82.

охотник перевозит свой охотничий запас и добычу, обычно подпрягается собака (рис. 3)⁸. Интересные данные сообщает Дунин-Горкавич об осятках, живущих по р. Малой Сосве,— группе пеших охотников, не имеющих ни лошадей, ни оленей. Малососвинские осятки, пишет Дунин-Горкавич, славут за лучших звероловов, рыболовство же у них развито очень мало. Звериным промыслом у них занимаются даже женщины.



Рис. 3. Собака помогает женщине тянуть груженую нарту (селькупы; по фотографии П. Е. Островских, колл. МАЭ, № И-889-15)

Промышляют, главным образом, лося и соболя. Пеший охотник отправляется на промысел на лыжах, перевозя весь необходимый припас и скарб на нарточке, которая, как сообщает Дунин-Горкавич, отличается от обыкновенных собачьих нарт по своей величине и конструкции. В нарту впрягается сам охотник, которому помогают охотничьи собаки⁹.



Рис. 4. Собака помогает тянуть груженую нарту (вогулы; из книги К. Д. Носилова)

⁸ Е. Д. Прокофьева. Устное сообщение.

⁹ А. А. Дунин-Горкавич. Тобольский Север, СПб., 1904, стр. 90. Об осятках еще Паллас сообщал, что, «уходя на промысел, нищу каждый тянет за собой на нартах или на маленьких салазках» (Путешествие по разным провинциям Российского Государства, ч. III, 1778, стр. 64).

То же мы встречаем у вогулов. В книге очерков Носилова о вогулах приведена фотография нарты, которую тянет за ляжку женщина с помощью собаки (рис. 4) ¹⁰. У вогулов и остяков на р. Конде, по наблюдениям В. Н. Чернецова, собака повсеместно впрягается в ручную нарту в помощь охотнику ¹¹. Б. А. Васильев, описывая охотничью нарту орочей, сообщает, что в нее, помимо самого охотника, впрягается для помощи ему собака ¹². Тот же автор пишет, что у эвенков р. Тумни в охотничьи нарты, сходные с охотничьей нартой орочей, запрягается сам охотник или припрягает в помощь себе 1—2 собаки ¹³. Этот же тип ис-



Рис. 5. Перекочевка юкагиров (колл. МАЭ, № 4399—114).

пользования собаки как помощника охотнику при перетаскивании ручной нарты был распространен некогда, повидимому, у чуванцев, о которых Богораз сообщает, что у них в нарту впрягали трех собак, которые лишь помогали человеку, тянущему нарту ¹⁴. То же встречаем мы и у юкагиров (рис. 5).

Число приведенных примеров использования собаки для помощи охотнику при кочевке с ручной нартой можно было бы, вероятно, значительно увеличить, но, к сожалению, в этнографической литературе эти, мало обращающие на себя внимание, способы транспортного использования собаки не получили должного отражения.

¹⁰ К. Д. Носилов. У вогулов. Очерки и наброски, 1904, стр. 65.

¹¹ В. Н. Чернецов. Устное сообщение.

¹² Б. А. Васильев. Старинные способы охоты у приморских орочей. Советская этнография, III, 1940, стр. 165.

¹³ Там же.

¹⁴ В. Г. Богораз. Очерки культуры народов Севера. Рукопись. Архив Института этнографии АН СССР.

Охотничья собака используется как помощник не только при перевозке нарт. Своеобразное применение получила тяговая сила собаки у кетов, у которых собака в специальной лямке помогает тащить илимку (большую досчатую лодку с крытой берестяными полотнищами каютой посередине, на которой кеты совершают летом свои перекочевки по реке вверх по течению). Использование собак для запряжки в лодку встречается у гиляков на западном побережье Сахалина. Использование собаки в качестве гужевой силы для упряжки в лодку практиковалось у юкагиров, у чукчей¹⁵, камчадалов, у северных якутов, у затундренских крестьян Красноярского края¹⁶. Следует специально отметить широкое употребление ручной нарты не только мужчиной-охотником, но и женщиной, и использование собаки для помощи себе при перетаскивании ручной нарты, пожалуй, даже чаще женщинами.

Каково историко-этнографическое значение рассмотренных форм транспортного использования собаки? Каково их отношение к упряжному собаководству? К этим вопросам мы вернемся ниже при рассмотрении способов упряжки и различных типов нарт. Здесь же укажем только, что и ареал распространения этих форм, охватывающий, как мы видели, почти всю Северную Америку, и тесная связь их с охотничьей практикой, и наличие таких способов, как использование собаки под выюк,— все это делает мало вероятным предположение, что различные несовершенные способы использования собаки для транспорта возникли под влиянием упряжного собаководства или представляют собой деградировавшие формы последнего.

II

Выше было уже указано широкое распространение ручной нарты, везомой человеком, в помощь которому часто впрягается собака. Но еще чаще охотник с ручной нартой обходится и без помощи собаки. На территории Северной Азии ручная нарта распространена повсеместно. Мы находим ее у народностей Алтае-Саянского нагорья, у различных групп бассейна Оби и Енисея, у тунгусов в различных районах их распространения, у юкагиров, у народностей Амура и др. Ручная нарта в употреблении у лопарей, у зырян-охотников, у русских охотников Севера.

По своей конструкции ручные нарты весьма разнообразны; среди ручных нарт представлены различные типы, в том числе и наиболее примитивные формы саней вообще. Так, лопари нередко употребляют для доставки туши убитого животного с места охоты простую шкуру лося или оленя, которая служит им «санями»¹⁷. У эскимосов Иглулак применяются волоки из шкур моржа или мускусного быка. Шкура смачивается водой и замораживается в необходимой для употребления форме¹⁸. Такой же способ описывает Л. П. Потапов у шорцев. На охоте шорцы употребляли деревянные нарты, которые тянули за собой идя на лыжах. Но у тех же шорцев встречается, очевидно, более древний способ перевозки охотничьего запаса. Это кусок конской кожи с шерстью, куда завертывается запас, зашнуровывается и волочится на лямке по

¹⁵ И в настоящее время береговые чукчи при переездах вдоль побережья впрягают двух собак, которые тянут байдару (устное сообщение Г. Ф. Дебеца).

¹⁶ Б. О. Долгих. Устное сообщение.

¹⁷ Хэтт (*Lappiske slaedeformer, Geografisk Tidsskrift, Copenhagen, XXII, 4, 1913*), а вслед за ним Доннер (*Quelques traîneaux primitifs. Finnisch-ugriscsue Forschungen, V. XV, N. 1—3, 1915*) и Монтандон (*L'ologénèse culturelle, 1934*) рассматривали этот способ транспортировки как известный только у лопарей и в Северной Азии не встречающийся.

¹⁸ Boas. *The Eskimo of Baffin Land and Hudson Bay. Bull. Amer. Mus. of Nat. Hist., XV, 1907, p. 90.*

снегу сзади охотника¹⁹. Применение шкуры животных для перетаскивания в тайге клади во время промысла было распространено в недавнем прошлом у кумандинцев и шалганцев²⁰. Сымские тунгусы, наряду со специальной ручной нартой, о которой будет сказано ниже, нередко употребляют за неимением нарты замороженную в виде короба шкуру, на которой во время пешей кочевки зимой женщины перевозят свой скарб²¹. Употребление засушенной коробом шкуры для перетаскивания груза вместо ручной нарты отмечалось у индигирских тунгусов Прибайкалья²². На столь же примитивных способах перетаскивания груза по снегу при отсутствии ручной нарты, широко распространенных у индейцев Северной Америки, мы останавливаться не будем и отошлем читателя к имеющимся сводкам²³.

Среди деревянных ручных нарт Северной Азии мы также встречаемся с весьма примитивными типами²⁴. Весьма примитивный тип ручной



Рис. 6. Охотник с ручной нартой (эскимосы; колл. МАЭ, № И-115-68).

нарты описан Доннером у нарымских тунгусов. Это доска, загнутая по обоим концам кверху вроде лыжи; употребляется зимой охотником в тайге для перевозки припасов и добычи²⁵. У современных токминских и непских тунгусов недавно бытовала примитивная ручная нарта, пред-

¹⁹ Л. П. Потапов. Указ. соч., стр. 26.

²⁰ А. И. Новиков. Устное сообщение.

²¹ Г. М. Василевич. Корытообразная карта сымских эвенков (рукопись).

²² Е. И. Титов. Тунгусско-русский словарь, Иркутск, 1926, стр. 164.

²³ O. T. Mason. Primitive travel and transportation. Annual Report of the Smithsonian Institution for 1894, p. II, Washington, 1896, p. 239—593.

²⁴ Охотничьи нарты, изготавливаемые обычно охотниками от случая к случаю, мало привлекали к себе внимание. И если этнографическая литература достаточно богата детальными описаниями различных конструкций оленьих и собачьих нарт, то сведения об охотничьей нарте у различных народностей Северной Азии весьма скудны. Почти не представлены они и в наших музейных собраниях.

²⁵ Kai Donner. Quelques traîneaux primitifs. Finnisch-ugrische Forschungen. V. XV, N. 1—3, 1915, S. 93.

ставляющая собой широкую и длинную доску (1,5—2 м) с загнутым сверху передним концом, которая тянется охотником за ляжку во время охотничьих перекочетов²⁶. У других групп тунгусов для перевозки скарба при пешем кочевании нередко употребляются связанные между собой две лыжи, которые служат ручной нартой, везомой женщинами, иногда с помощью впрягаемой в эту импровизированную нарту собаки. Такой же способ известен и у вогулов. В. Н. Чернецов наблюдает

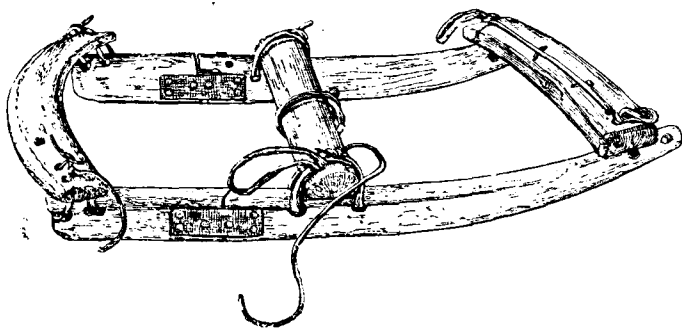


Рис. Ручная нарта для перевозки охотником туши морского зверя (чукчи; колл. МАЭ, № 4211-34).

у вогулов на р. Тап (приток р. Конды) ручную охотничью нарту из пары лыж, скрепленных двумя планками²⁷. Эти малоизученные типы досчатой нарты Северной Азии весьма сходны с тоббоганами различной конструкции, широко распространенными у индейцев Северной Америки.

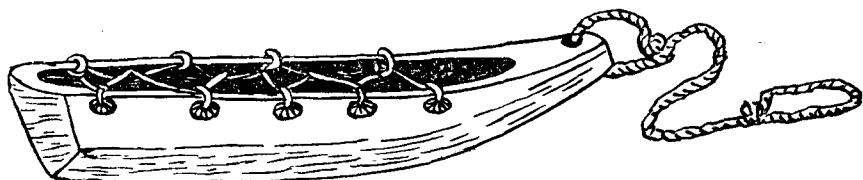


Рис. 8. Долбленная ручная нарта селькупов (по Доннеру).

ки. Ручная нарта в виде салазок весьма примитивной конструкции употребляется чукчами и эскимосами для подвозки туши убитых морских животных. Такие же салазки применяются эскимосами для перевозки лодок²⁸ (рис. 6 и 7).

Весьма интересный тип ручной нарты описан Доннером у камасинцев, у которых такая нарта продолжала бытовать еще в 1913 г., когда Доннер производил свои наблюдения. Это — нарта также в виде доски, но выдолбленной в форме плоского корыта-лодки. На такой нарте охотник перевозит с собой необходимый припас во время охоты, когда он идет на лыжах по рыхлому снегу. Тот же автор описывает сходный тип ручной нарты у остяко-самоедов р. Тыма. Ручная нарта остяко-самоедов представляет собой долбленное из бревна корыто в форме челнока

²⁶ Г. М. Василевич. Указ. рукопись.

²⁷ В. Н. Чернецов. Устное сообщение.

²⁸ W. Vogogas. The Chukchee, p. I. Material Culture, p. 107.

с острым носом и тупой кормой. На приводимом Доннером рисунке этой нарты изображена проходящая в отверстие на носу веревка с петлей, которая служит, видимо, ляжкой, за которую охотник тянет нарту (рис. 8)²⁹. Характерная нарта более сложной конструкции описана Г. М. Василевич у сымских тунгусов. Это корытообразная нарта длиной около 2 м, шириной около 0,5 м. Дном нарты служит широкая доска, загнутая с обоих концов; с доской скреплены планки, образующие боковые стенки нарты; по середине и по краям дна прибиты полозья, из которых средний загнут с обоих концов, а боковые только с переднего конца. Для крепления нарты используется кедровый корень (см. рис. 2)³⁰.

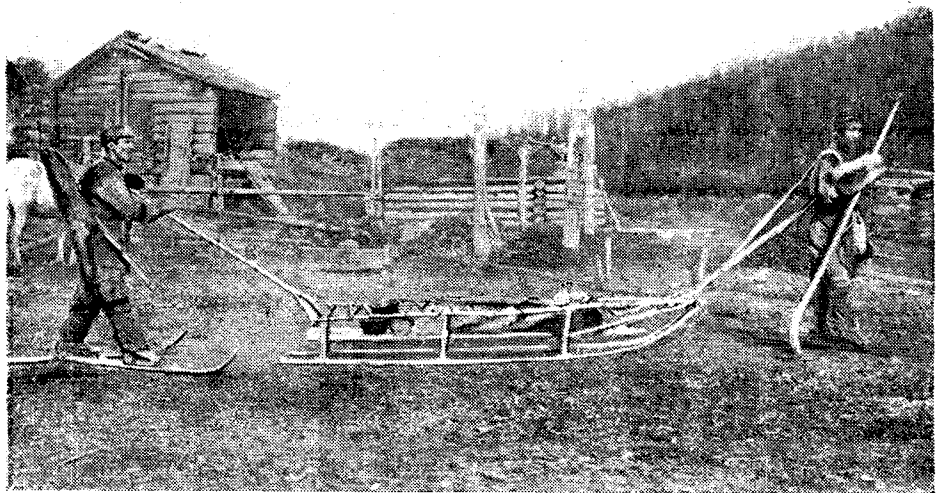


Рис. 9. Снаряжение на охоту у шорцев (фото Л. П. Потапова).

Наряду с описанными типами ручной нарты мы находим и ручные нарты более совершенной конструкции.

Это двухполозная, низкая, длинная и узкая нарта, обычно на трех парах копыльев, входящих в отверстия полозьев и дополнительно укрепленных ремешками. Копылья каждой пары связаны поперечными вязками. На поперечных вязках покоится досчатый настил. По верхним концам копыльев укреплены два параллельных прута. По обеим сторонам нарты проходит обычно сетка, натянутая между верхними прутьями и днищем. Спереди нарта снабжена дугой («бараном»), прикрепленной к передним копыльям и передним концам полозьев. Эта дуга составляет характерную особенность нарты. Ручная нарта этого типа распространена у вогулов³¹, у остяков³², у селькупов³³, у ке-

²⁹ Kai Donner. Op. cit., p. 94—96. Е. Д. Прокофьева, в течение многих лет изучавшая быт селькупов, сообщила нам, что описываемый Доннером тип корытообразной ручной нарты у остяко-самоедов бассейна р. Тыма не встречается. Е. Д. Прокофьева высказывает предположение, что данные Доннера могут относиться к тымским тунгусам.

³⁰ Г. М. Василевич. Указ. рукопись.

³¹ Носилов. Указ. соч., стр. 65.

³² А. А. Дуни-Горкавич. Тобольский Север, т. III, Тобольск, 1911, стр. 118, рис. 31, 3.

³³ Е. Д. Прокофьева. Устное сообщение.

тов³⁴, у тунгусов Северного Прибайкалья³⁵, у различных других тунгусских групп, у шорцев. Охотничья нарта совершенно сходной конструк-



Рис. 10. Охотник с ручной нартой (кеты; фото Н. К. Каргера).

ции употребляется зырянскими и русскими охотниками севера³⁶ (рис. 9, 10, 11 и 12). Интересной особенностью конструкции нарт этого типа в

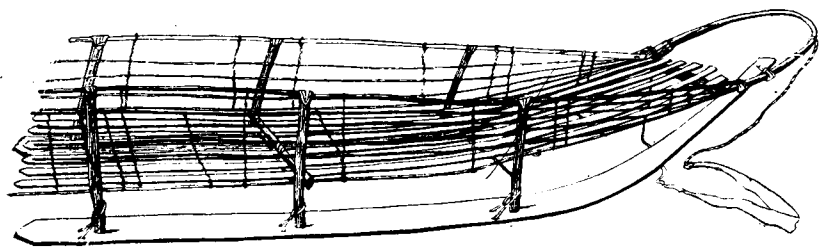


Рис. 11. Ручная нарта кетов (колл. МАЭ, №1196-17).

некоторых районах является наличие тонкой палки-оглобли, прикрепленной спереди к нарте, которой охотник направляет и тормозит нарту. Такое приспособление мы находим у шорцев³⁷, тунгусов Северного При-

³⁴ Kai Donner. Ethnological notes about the Jenisey-Ostyak (in the Turukhansk region). Mémoires de la Société Finno-ougrienne, LXVI, Helsinki, 1933.

³⁵ М. Г. Левин. Эвенки Северного Прибайкалья. Советская этнография, 1936, № 2.

³⁶ Ф. А. Арсеньев. Зыряне и их охотничьи промыслы, М., 1873 (см. рисунок на стр. 23). Ручная нарта с охотничьей лямкой из Удорского края описана В. Н. Белицер по коллекциям Московского музея народов СССР (см. рис. 12). В 1945 г. В. Н. Белицер описана нарта совершенно сходной конструкции у коми в сел. Керчомьи и др. Устькуломского района Коми АССР.

³⁷ Потапов. Указ. соч., стр. 65.

байкаля³⁸, у вогулов³⁹. Охотничья нарта орочей имеет полозья загнутые кверху с обоих концов и, как пишет Б. А. Васильев, сходна с собачьими нартами орочей. По своим размерам охотничья нарта варьирует и бывает о двух, трех и четырех копыльях. Такие же нарты в употреблении у соседей орочей — эвенков, кочующих в Приморье⁴⁰.

В целом, как ни скуден материал по ручной нарте у народов Северной Азии, он все же позволяет заключить о большом разнообразии форм, включающем нарты самой различной конструкции, от самых примитивных до весьма совершенных типов.

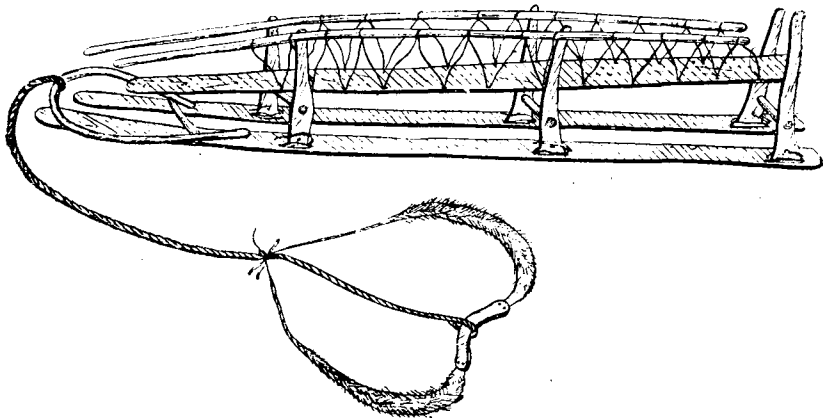


Рис. 12. Ручная нарта с ляжкой (Коми, Удорский край; колл. Московского музея народоведения).

Сведения об устройстве ляжки и способе запряжки собаки в ручную нарту в этнографической литературе, к сожалению, почти полностью отсутствуют. Мы смогли найти лишь очень немногие описания, которые указывают на большое разнообразие как в устройстве ляжки, так и в способе запряжки собаки. Так, у кетов запряжка собаки в ручную нарту и илимку бывает различной. При запряжке в илимку, а иногда и в ручную нарту, употребляется обычно поясная ляжка: петля надевается собаке обычно через брюхо, и ремень от нее к лодке или нарте проходит собаке между задних ног. Чаще при запряжке в ручную нарту употребляется грудная ляжка, при которой собака тянет грудью⁴¹. На рисунке в работе Доннера⁴² собака, запряженная в ручную нарту, изображена в ошейнике-петле и тянет шейей. У селькупов петля надевается на шею собаке и продевается через переднюю лапу так, что собака тянет грудью⁴³. У сымских тунгусов употребляется грудная ляжка, которая надевается на грудь собаки и проходит через спину. Чтобы ляжка не ерзала, она закрепляется ремешком, проходящим через брюхо⁴⁴. Такое разнообразие форм ляжки и запряжки представляет для нас большой интерес, так как говорит об отсутствии устойчивых типов, поскольку и применение собачьей тяги носит более или менее эпизодический характер.

³⁸ Личные наблюдения.

³⁹ В. Н. Чернецов. Термины средств передвижения в мансийском языке. Сборник памяти В. Г. Богораза, 1936, стр. 361.

⁴⁰ Б. А. Васильев. Указ. соч., стр. 165.

⁴¹ Б. О. Долгих. Устное сообщение.

⁴² Kai Donner. Ethnological notes about the Jenisey-Ostyak.

⁴³ Е. Д. Прокофьев. Устное сообщение.

⁴⁴ Г. М. Василевич. Указ. рукопись.

III

Прежде чем перейти к описанию отдельных типов упряжного собаководства, остановимся на археологических данных, касающихся транспортного использования собаки.

Одним из тех немногих вопросов сложной проблемы приручения и одомашнения животных, которые могут считаться в достаточной степени разрешенными, является вопрос о первом домашнем животном. Таковым едва ли не всеми исследователями принимается собака. Домашняя собака распространена по всему земному шару и отсутствовала только, повидимому, в Новой Зеландии и у бакайри Южной Америки. То, что именно собака была в громадном большинстве случаев первым домашним животным, доказывается всем разнообразием археологических и этнографических материалов⁴⁵, а также данными языка⁴⁶. В неолитических стоянках самых различных районов остатки несомненно домашней собаки весьма многочисленны. Однако отдельные находки костей собаки известны и из стоянок донеолитической эпохи⁴⁷. Для нас особенно интересны указания на наличие костей собаки среди остатков четвертичной фауны и палеолитических орудий на стоянке Афонтова гора близ Красноярска⁴⁸. Но если единичные находки костей собаки в донеолитических стоянках могут говорить лишь о первых попытках, о зачатках одомашнения волка и шакалообразных видов диких животных, то уже в эпоху раннего неолита собака в качестве домашнего животного была широко известна. В. В. Гольмстен справедливо указывает, что одомашнение собаки, как и всех других животных, требовало определенного уровня развития производительных сил — достаточного обеспечения людского коллектива продуктами охоты и рыболовства, при котором возможно было сохранение собаки, которая в противном случае убивалась на мясо⁴⁹. Вопрос о происхождении домашней собаки выходит за пределы нашего рассмотрения. Укажем только, что в специальной литературе по данному вопросу⁵⁰ считается принятым полифилетическое происхождение собаки (тогда как некоторые авторы ведут генеалогию современных собак только от подрода *Canis*, другие включают в число исходных диких форм и подрод шакала). Для нашей темы особенно интересно указание на разное происхождение собак даже в пределах группы лаек или северных собак⁵¹.

Вопрос о первоначальном использовании собаки имеет к нашей теме прямое отношение. Все писавшие на эту тему авторы указывают на весьма разностороннее использование собаки на первых этапах ее приручения. В. В. Гольмстен видит в универсальном использовании собаки на ранних этапах ее приручения характерную черту древнейшего скотоводства вообще. Этнографический материал дает нам многочисленные примеры универсального использования собаки у различных современных народов. Так, у гиляков, где собака служит упряжным животным,

⁴⁵ В. В. Гольмстен. К вопросу о древнем скотоводстве в СССР. Сборник «Проблема происхождения домашних животных», вып. I, АН СССР, 1933, стр. 82 и сл.

⁴⁶ Н. Я. Марр. Одомашнение собаки. Там же, стр. 63—78.

⁴⁷ А. А. Бебяницкий-Бируля. Предварительное сообщение о хищниках из четвертичных отложений Крыма. ДАН, 1930.

⁴⁸ В. И. Громов. Геология и фауна палеолитической стоянки Афонтова гора. II. Труды комиссии по изучению четвертичного периода, т. I, 1932; Г. П. Сосновский. Поселение на Афонтовой горе. Сборник «Палеолит СССР». Изв. ГАИМК, вып. 18, 1935, стр. 125—152.

⁴⁹ В. В. Гольмстен. Указ. соч., стр. 86.

⁵⁰ См. библиографию в работе: А. Браукер. К вопросу об естественно-историческом и особенно остеологическом обследовании домашних животных СССР и сопредельных местностей. Сборник «Проблемы происхождения домашних животных», вып. I, стр. 154.

⁵¹ А. Браукер. Указ. соч., стр. 155.

существует также использование собачьего мяса, которое считается даже лакомым блюдом; шкуру употребляют для зимней одежды, шубы и наголенников⁵². То же можно сказать и о сидячих коряках, в мифологии которых можно найти многочисленные указания на питание собачьим мясом⁵³.

В числе тех функций, которые приписываются собаке на ранних стадиях приручения, постоянно указывается использование ее для транспорта⁵⁴. Широко известны работы Н. Я. Марра, в которых он на основании палеонтологического анализа названий домашних животных приходит к выводу, что собака была первым животным, использованным человеком для транспорта⁵⁵. Однако вопрос о транспортном использовании собаки во всех археологических работах становится в самой общей форме. Каково было это использование? Какие формы оно имело в различных областях? Эти вопросы не привлекали к себе внимания палеонтологов и археологов. Указывая на первоначальное транспортное использование собаки, подразумевают обычно по аналогии упряжное собаководство в том виде, как оно существует у современных собаководов Северной Азии. А вместе с тем, как мы видели, транспортное использование собаки отнюдь не ограничивается этими развитыми формами упряжного собаководства. Что дает нам по этому вопросу археологический материал?

Остатки саней в археологических памятниках крайне скудны, и датированные находки исчисляются единицами. Нужны исключительные условия для того, чтобы деревянные предметы могли сохраниться в археологических памятниках, и отсутствие остатков саней в том или другом памятнике не говорит еще поэтому об их отсутствии у доисторических насельников этих мест. Из имеющихся находок наибольший интерес представляют остатки полозьев из торфяников Финляндии, описанные Сирелиусом⁵⁶. Фрагмент из Саарярви в северном Тавастланде описывается Сирелиусом как полоз двуполозной нарты и датируется им неолитическим временем на основании техники обработки его, указывающей на отсутствие металлического орудия и на применение камня. Другой фрагмент из Илестаро Сирелиус определяет как полоз однополозных саней типа современной лопарской кережки и датирует его еще более древним временем на основании микрофлоры, относящейся к ранней литориновой эпохе. Сирелиус указывает на возможность проследить по находкам развитие древних однополозных саней как в сторону лопарской кережки, так и в сторону двуполозных саней. Надо отметить, что датировка указанных остатков из торфяников Финляндии и отнесение их к неолиту вызывают сомнение⁵⁷. Из других находок следует назвать остатки полозьев саней в Горбуновском и Шигирском торфяниках на Урале, датируемые, по видимому, II—I тысячелетием до н. э.⁵⁸. Во-

⁵² Е. А. Крейнович. Собаководство гиляков и его отражение в религиозной идеологии. Этнография, 1930, № 4, стр. 29.

⁵³ W. Jochelson. The Koryak, 1908, II, p. 519.

⁵⁴ В. В. Гольмстен. Указ. соч.; Г. П. Сосновский. Древнейшие остатки собаки из Северной Азии. Проблемы истории материальной культуры, 1933, № 5—6, стр. 20—22.

⁵⁵ Н. Я. Марр. Указ. соч.; Он же. Средства передвижения, орудия самозащиты и производства в доистории. Избранные работы, т. IV, 1934.

⁵⁶ U. Sirelius. Ueber einige Prototypen des Schlittens. Journal de la Société Finno-ougrienne, XXX, 32. Он же. Zur Geschichte des prähistorischen Schlittens. Festschrift f. P. W. Schmidt, 1928.

⁵⁷ М. И. Артамонов. К истории средств передвижения. Проблемы истории материальной культуры, 1933, № 5—6, стр. 24.

⁵⁸ Д. Н. Эдинг. Горбуновский торфяник. Материалы по изучению Тагильского округа, вып. III, полугом I, Тагил, 1929; П. А. Дмитриев. Охота и рыболовство в восточноуральском родовом обществе. Сборник «Из истории родового общества на территории СССР». Изв. ГАИМК, вып. 106, 1934, стр. 195—196.

прос о реконструкции этих находок и способе их использования остается открытым.

Вопрос о назначении реконструируемых Сирелиусом древних саней решался в литературе по-разному. Сирелиус первоначально рассматривал их как полозья оленней нарты и приводил это в качестве доказательства неолитической древности оленеводства в Финляндии. Другие⁵⁹ считают эти древние сани не оленними, а собачьими нартами. К этой точке зрения склонился впоследствии и Сирелиус⁶⁰. Оба положения являются достаточно умозрительными. Скудные фрагменты двуполозных саней не позволяют говорить об их принадлежности к тому или другому типу использования, наличие же однополозных саней, сближенных с лопарской кережкой, также не дает достаточных оснований считать их именно оленней нартой. Еще Хэтт высказал мнение, что кережка лопарей восходит к древнему типу ручной пешей нарты, которую лопари, заимствовав оленеводство от самоедов, сохранили и модифицировали в качестве оленей нарты⁶¹.

Как мы видели, типы ручной нарты, продолжающие бытовать на территории Северной Азии, весьма разнообразны. Мы находим здесь, наряду с двуполозной нартой различной конструкции, разные формы, очень напоминающие как лопарскую кережку, так и реконструируемые типы древних саней Финляндии. Некоторые из описанных Сирелиусом древних саней столь малы, что могли служить скорее всего именно ручной нартой. Надо подчеркнуть, что никаких остатков собачьей или оленей упряжи вместе с перечисленными находками саней найдено не было. Сказанное относится не только к территории Финляндии. Никаких указаний на наличие упряжного собаководства и в неолите Северной Азии археологический материал не дает. Среди богатого инвентаря неолитических могильников и стоянок обширной территории Сибири не найдено никаких остатков, которые могли бы быть с достаточной вероятностью истолкованы как принадлежности собачьей упряжи или части собачьей нарты⁶². А вместе с тем, если бы упряжное собаководство существовало, то, судя по современной собачьей упряжке, мы должны были бы ожидать в стоянках значительное количество находок костяных частей собачьей сбруи.

Археология арктических областей Северной Америки благодаря многочисленным исследованиям датских и американских ученых в настоящее время достаточно хорошо изучена. Эти исследования позволили не только установить здесь наличие различных древних культур, но и наметить их хронологическую датировку и географическое распространение⁶³. Наиболее древней здесь является так называемая берингомор-

⁵⁹ O. Gander t. Forschungen zur Geschichte des Haushundes. Die Steinzeitrassen in Nordosteuropa. Mannus, N. 46, 1930 (приведено по Артамонову).

⁶⁰ U. Sirelius. Zur Geschichte des prähistorischen Schlittens.

⁶¹ G. Hatt. Notes on reindeer nomadism. Memoirs of the American Anthropological Association, VI, No. 2, 1919.

⁶² Мы можем сослаться здесь на устное сообщение А. П. Окладникова, лично изучившего все основные стоянки и музейные материалы по неолиту Сибири. Древнейшие культурные остатки, свидетельствующие о наличии упряжного собаководства, представлены, повидимому, в стоянке на р. Полуй, недалеко от Обской губы (начало н. э.). Здесь найдены костяные детали упряжи, а также резное изображение запряженной собаки (В. Н. Чернецов, Очерк этногенеза обских югров. Краткие сообщения ИИМК, вып. IX, стр. 23).

⁶³ Сводки этих исследований даны в работах: Henry B. Collins r. Outline of Eskimo prehistory, Smithsonian Mish. Coll. 100, 1944; Он же. Eskimo Archaeology and its bearing on the problem of Man's antiquity in America. Proceedings of the American Philosophical Society, vol. 86, No. 2, 1943; Diamond Yeness. The problem of the Eskimo. In: The American aborigines, their origin and antiquity. Toronto, p. 373—396; Mathiasen, Therkel. Archaeology of the Central Eskimos. Rept. Fifth Thule Exped., 1927.

ская культура, обнаруженная на островах Лаврентия, Диомидовых, полуострове Стюарда, в районе залива Коцебу и датированная I тысячелетием нашей эры. В районе Берингова моря эта культура примерно в IX в. сменяется пунукской культурой, которая проходит ряд стадий в направлении к культуре современных эскимосов. Время пунукской культуры X—XVII вв. н. э. Пунукская культура распространена до мыса Барроу, к западу от которого лежит область распространения культуры Тулэ. Наиболее древние остатки культуры Тулэ синхронны ранней пунукской культуре; переход от культуры Тулэ к современной культуре эскимосов датируется примерно XIII—XV вв. н. э., а на о. Соугемптон у племени Садлермиут инвентарь культуры Тулэ сохранялся вплоть до начала XX в. В районе Гудзонова залива, на Ньюфаундленде и на берегу Лабрадора обнаружена своеобразная культура Дорсет. Она синхронна, по видимому, культуре Тулэ. Американский археологический материал позволяет довольно точно определить время распространения упряжного собаководства в Северной Америке. Среди многочисленных находок берингоморской культуры не найдено никаких принадлежностей езды на собаках, никаких следов собачьих нарт или собачьей упряжи. То же относится к пунукской культуре и с определенностью указывается для культуры Дорсет. Возможно, что носители культуры Дорсет вовсе не имели собаки⁶⁴. Для культуры Тулэ также характерна бедность предметов собачьей упряжи. Таким образом, мы должны приписать упряжному собаководству в Северной Америке совсем молодой возраст⁶⁵.

IV

Переходим к рассмотрению типов упряжного собаководства Северной Азии и Америки.

В. Г. Богораз⁶⁶ различает типы упряжного собаководства по формам упряжки. По Богоразу, упряжное собаководство делится по направлению с востока на запад на следующие типы, охватывающие как Северную Азию, так и Северную Америку: 1) упряжка веером (американская); 2) упряжка цугом (восточноазиатская); 3) различные формы упряжки, в общем менее совершенные и позднейшего происхождения (западноазиатские). Богораз особенно подчеркивает позднейшее происхождение собаководства Западной Евразии, указывая, что тип упряжки здесь или весьма несовершенный или заимствованный из оленеводства и подражающий оленьей упряжи⁶⁷. В пределах упряжки цугом различают два типа по способу прикрепления собак к центральному ремню-потягу: тип попарного прикрепления: собаки привязываются к потягу с каждой стороны парами и идут в упряжке пара за парой; тип чередующегося прикрепления: собаки привязываются к потягу с каждой стороны попеременно и идут в упряжке, чередуясь с каждой стороны. Первый тип характерен для восточносибирского собаководства, второй тип — для собаководства гиляков и Амура. Более детальную классификацию дает Йохельсон⁶⁸, который, помимо способов расположения собак в упряж-

⁶⁴ Graham Rowley. The Dorset Culture of the Eastern Arctic. American Anthropologist, vol. 42, No. 3, 1940, p. 490—499.

⁶⁵ Колинз датирует упряжное собаководство на о. Лаврентия лишь XVIII в. (Archaeology of St. Lawrence Island, Alaska. Smithsonian Miscellaneous Collections, vol. 96, No 1, 1937, p. 338).

⁶⁶ В. Г. Богораз. Древние переселения народов в северной Евразии и Америке. Сборник Музея антропологии и этнографии, т. VI, 1927.

⁶⁷ В. Г. Богораз. Там же, стр. 44. Это положение приобретает в работе Богораз особое значение, так как составляет существенную часть в его общей концепции взаимоотношения культур Северной Евразии и Америки, рассматривающей распространение отдельных культурных комплексов в связи с палеогеографическими зонами.

⁶⁸ W. Jochelson. The Koryak. II, p. 504—507.

ке, выделяет различные типы собачьей сбруи: 1) западносибирский, 2) восточносибирский, 3) эскимосский, 4) амурский, 5) древнекамчатский. Эту классификацию повторяет Монтандон⁶⁹, который соответственно выделяет формы: вентральной (брюшной) сбруи, дорзальной (спинной) сбруи, скапулярной (лопаточной) сбруи, цервикальной (шейной) сбруи и цервико-скапулярной (шейно-лопаточной) сбруи⁷⁰.

Рассмотрим типы собачьей сбруи и их распространение.

1) Вентральная сбруя. Петля-хомут надевается собаке на брюхо, и ремень от хомута к нарте проходит собаке между ног. При этом типе сбруи собака тянет задней частью туловища. Вентральная сбруя характерна для западносибирского собаководства. Она распространена у остяков, у вогулов, а также у старожилого русского насе-

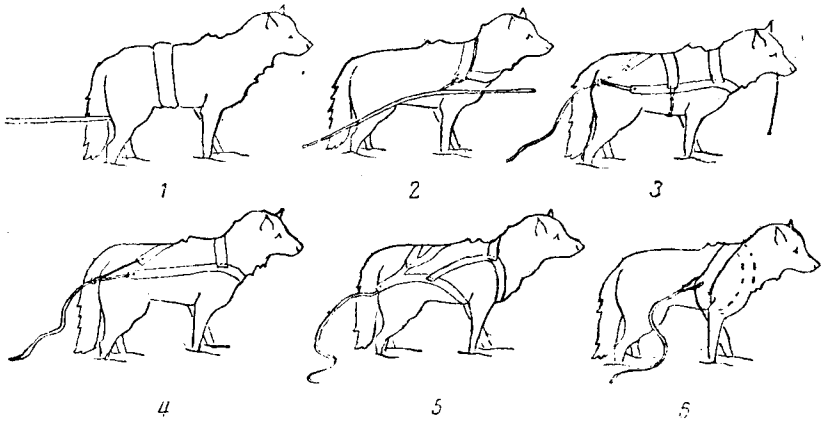


Рис. 13. Типы собачьей сбруи.

ления северо-западной Сибири (А. А. Попов описал типичную вентральную сбрую у так называемых затундренских крестьян на р. Пяси-не)⁷¹ (рис. 13, 1).

2) Цервикальная сбруя. Петля-хомут представляет собой шейник, от которого сбоку идет ремень к потягу (главный ремень собачьей упряжки, прикрепленный к нарте и идущий к ляжке передней собаки). При этом типе сбруи собака тянет шеей. Цервикальная сбруя характерна для гиляков и широко распространена на Амуре (рис. 13, 2).

3) Дорзальная сбруя. Сбруя представляет собой петлю-лямку с поперечиной на середине. Голова собаки просовывается в отверстие ляжки и поперечина ложится на спину собаки. Ремень от ляжки к потягу ложится собаке сбоку (для правой собаки слева, для левой — справа). При этом типе сбруи собака тянет прудью. В дорзальной сбруе следует различать две разновидности (что в классификации Монтандона отсутствует): тип более совершенный: петля-лямка с двумя поперечинами (а иногда с добавочной третьей) и с ремешком, проходящим под брюхом и закрепляющим ляжку (рис. 13, 3); второй тип: петля-лямка

⁶⁹ G. Montandon. L'ogénèse culturelle. Traité d'ethnologie cycloculturelle et d'ergologie systématique, Paris, 1934, p. 131.

⁷⁰ По другой его терминологии, которую Монтандон называет физиологической, это, соответственно, типы: дорзо-вентральный, скапуло-пекторальный, бискапулярный, цервикальный и косой пекторальный. Приводимые Монтандоном данные о распространении отдельных типов очень неполны и не всегда точны.

⁷¹ А. А. Попов. Затундренские крестьяне (русские на р. Пяси-не). Советская этнография. 1934, № 3, стр. 78.

с одной поперечиной и без закрепляющего ремешка (рис. 13, 4)⁷². Дорзальная сбруя первого типа очень широко распространена и характерна для восточносибирского типа упряжного собаководства. К этому типу относится современная собачья сбруя у чукоч, коряков, русско-камчатальского населения Охотского побережья, Амура, Камчатки и Чукотки.

4) Скапулярная сбруя. При ней ляжка представляет собой как бы две соединенные петли, из которых каждая продевается через переднюю лапу. Обе петли соединены на спине между лопатками переключиной. При этом типе сбруи собака тянет обеими лопатками. Скапулярная сбруя характерна для эскимосов (рис. 13, 5).

5) Цервико-скапулярная сбруя. Ляжка представляет

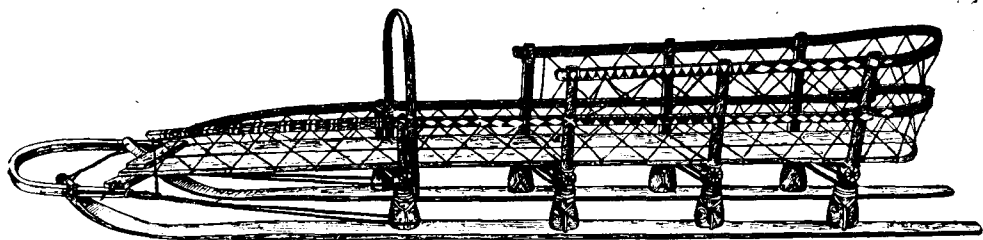


Рис. 14. Восточносибирская нарта (колл. МАЭ, № 1059-40а).

собой петлю, которая надевается собаке на шею и проходит наискось, продеваясь через переднюю лапу (через левую для правой собаки и через правую для левой собаки). При этом типе сбруи собака тянет шеей и лопаткой. Этот тип, по Монтандону, представлен в старинной собачьей запряжке ительменов (рис. 13, 6; см. ниже).

Весьма существенным элементом в классификации форм упряжного собаководства должна явиться типология собачьих нарт. Этот вопрос разработан в этнографической литературе очень недостаточно. При выделении типов нарт, как и во всякой типологии, необходимо прежде всего найти наиболее важные и постоянные — в нашем случае конструктивные — признаки, которые позволили бы разобраться в том многообразии форм, которые выявляют собачьи нарты различных районов Северной Азии. Здесь можно выделить следующие типы:

1) нарта с прямыми, вертикально поставленными копыльями (обычно по четыре с каждой стороны), с полозьями, загнутыми только впереди, с передней горизонтальной дугой и с дополнительной вертикальной дугой в передней части нарты. Копылья связаны попарно между собой поперечными вязками, на которых покоится досчатый настил. На верхних концах копыльев укреплен особый нащеп, окаймляющий нарту и перевязанный ременной сеткой. Копылья прикрепляются к полозьям при помощи конического шипа, неглубоко входящего в отверстие полоза, и удерживаются тугой ременной связью, проходящей через дополнительные отверстия в копыле и полозе; этот тип нарты характерен для восточносибирского собаководства (рис. 14).

2) Нарта с прямыми, вертикально поставленными копыльями (по четыре-пять с каждой стороны), с полозьями, загнутыми вверх с обоих концов и соединенными между собой спереди и сзади поперечными переключинами, с двумя горизонтальными дугами — передней и задней. По верхним концам копыльев проходят с каждой стороны продольные переключины, идущие от одного конца полоза к другому и составляю-

⁷² А. А. Богораз (W. Bogoras, *The Chukchee, I, Material culture*, p. 108) указывает, что сбруя второго типа встречается у чукчей и характерна для камчаталов. Мнение Богораса о сходстве этого типа сбруи с собачьей сбруей гиляков и его предположение, что этот тип имеет южное происхождение, ошибочны.

щие раму кузова. Дно плоского кузова образуют длинные прутья, привязанные ремнями к поперечным перекладинам копыльев. Копылья — суженные в средней части и расширяющиеся кверху и книзу — своими нижними концами впущены в отверстия полозьев. Этот тип нарты характерен для гилияков и других собаководов Амура (рис. 15).

3) Нарта с копыльями в виде дуги, упирающейся одним концом в один полоз, другим — в другой полоз (таких дуг две), с полозьями, загнутыми кпереди и соединенными здесь перекладной. На дугах копыльев покоится кузов седлообразной формы с высокими передком и задком, имеющий своеобразную конструкцию. Его основу составляют палки, прикрепленные к дугам полозьев; к палкам привязаны деревянные пластины, изогнутые в виде ребер и образующие решетку в форме

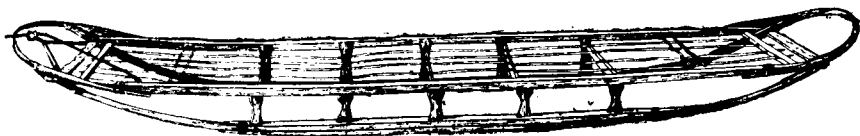


Рис. 15. Гилияцкая собачья нарта (по Шренку).

седла. Крепление нарты целиком ременное. Копылья соединены с полозьями только при помощи ремней, пропущенных в отверстия полозьев, которые в местах соединения с копыльями утолщены. Такова старинная собачья нарта ительменов (рис. 16). Нарта этого типа в каче

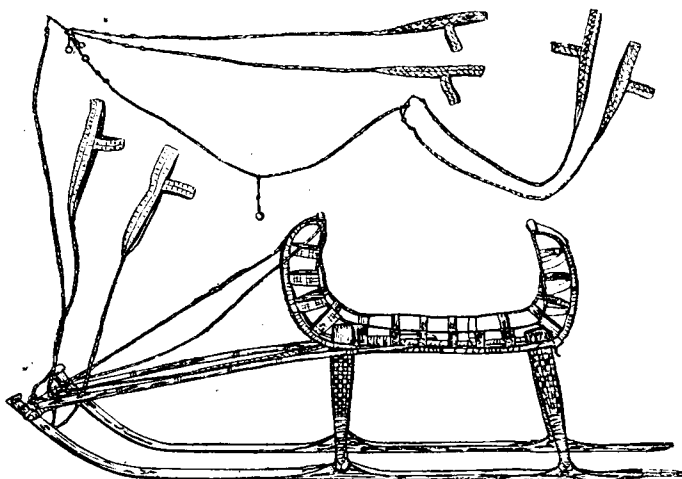


Рис. 16. Старинная ительменская собачья нарта с упряжью (колл. МАЭ, № И-1054-10).

стве собачьей нарты в настоящее время вышла из употребления, но имеющиеся этнографические описания и экземпляры такой нарты, хранящиеся в музейных собраниях, позволяют восстановить распространение этой нарты в недавнем прошлом. Приведенное выше описание относится к собачьей нарте ительменов, которая продолжала бытовать на Камчатке до второй половины прошлого столетия, когда была вытеснена нартой восточносибирского типа ⁷³.

⁷³ Детальное описание старинной ительменской нарты мы находим у Крашенинникова («Описание земли Камчатки», СПб., 1786, т. II, стр. 55—57). Старинную нарту этого типа описывают: М. Лессепс («Лессепсово путешествие по Камчатке и по

Нарта этого типа, но не в качестве собачьей, а оленьей нарты, распространена и в настоящее время у чукоч и коряков (рис. 17). По Богоразу, старый тип собачьей нарты этой конструкции у чукоч и явился прототипом для оленьей чукотско-коряцкой нарты.

Совершенно исключительный интерес представляет для нас указание на наличие нарты сходной конструкции у эскимосов. Как известно,

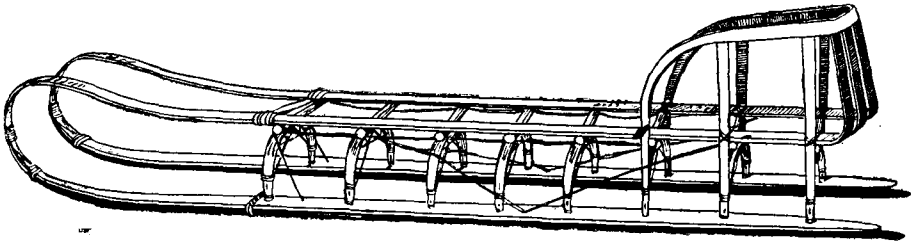


Рис. 17. Чукотская оленья нарта (колл. МАЭ, № 20-24).

обычная, широко распространенная у эскимосов собачья нарта имеет совершенно иную конструкцию. Это бескопильная нарта, с полозьями в виде вертикально поставленных досок, закругленных спереди, очень сходная по форме с обычными нашими детскими салазками. Сзади такая нарта снабжена высокими, вертикальными планками, которые слу-

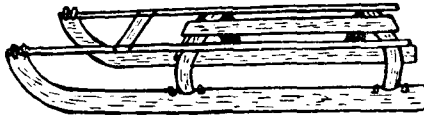


Рис. 18. Эскимосская нарта
(по Mason'у).

жат ручками для подталкивания и управления собачьей нартой. Но наряду с нартой этого типа у эскимосов известна и нарта с дугообразными копыльями. Рисунки таких нарт приведены в работе Mason⁷⁴; один из них воспроизведен Монтандоном⁷⁵, который склонен рассматривать эти эскимосские нарты как упрощенный тип чукотско-коряцкой нарты. (Рис. 18). На наличие у эскимосов нарты с дугообразными копыльями указывает и Богораз⁷⁶.

Классификация отдельных культурных элементов или культурных комплексов должна служить не только для целей типологии, не только рабочим приемом при сравнении различных форм. Классификация должна по возможности отвечать на основной при каждом этнографическом исследовании вопрос о том, имеем ли мы дело при наличии сходных форм с фактом их конвергентного возникновения как элементов определенного этапа в развитии культуры или сходство форм отражает в

южной стороне Сибири». Перевод с французского, ч. I, 1801, стр. 113—115; во французском оригинале приведен рисунок езды на собаках), Г. Лангсдорф (Bemerkungen auf einer Reise um die Welt in den Jahren 1803 bis 1807, В. II, 1812, S. 248, в альбоме рисунков приведен чертеж саней). В. Головин (Сочинения и переводы, т. V, СПб., 1864, стр. 13—20). Экземпляры старинных камчадалских нарт, хранящихся в Музее антропологии и этнографии и в Государственном музее этнографии в Ленинграде, подробно описаны В. В. Антроповой (рукопись).

⁷⁴ О. Т. Mason. Primitive travel and transportation. 'Annal Report of the Smithsonian Institution for 1894, p. 11, Report of the U. S. National Museum (рис. 244 и 245).

⁷⁵ G. Montandon. Op. cit., p. 99.

⁷⁶ W. Bogoras. The Chukchee, p. 99.

данном случае реальные культурные связи между носителями сходных культурных элементов и комплексов. Этим задачам тем лучше будет отвечать классификация, чем большее количество признаков она кладет в основу, чем менее конструктивно связаны между собой и технологически обусловлены эти признаки.

Рассматривая отдельные формы упряжи, сбруи, нарт, мы можем выделить следующие типы упряжного собаководства:

1. Гиляцко-амурский тип

Н а р т а — с прямыми, вертикально поставленными копыльями, с двусторонне загнутыми полозьями, с передней и задней горизонтальными дугами.

У п р я ж к а — цугом, попеременная. Собаки прикрепляются к среднему ремню, чередуясь с той и другой стороны.

С б р у я — петля-ошейник. Собака тянет шей (цервикальный тип).

Р а с п р о с т р а н е н и е — до недавнего времени этот тип собаководства был распространен у гиляков, айнов, ульчей, орочей, гольдов, негидальцев, самагиров⁷⁷.

В настоящее время этот тип почти повсеместно на Амуре вытеснен восточносибирским типом⁷⁸.

2. Северо-восточный тип

Н а р т а — с дугообразными копыльями, с полозьями, загнутыми только спереди, без горизонтальной дуги. Копылья укреплены на полозьях только ременной связью.

У п р я ж к а — веером (?)⁷⁹.

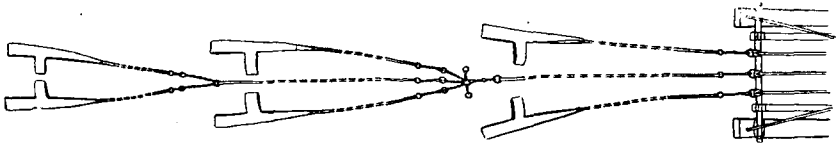


Рис. 19. Схема ительменской парной собачьей запряжки (колл. МАЭ, № 20-26; из сборов Вознесенского 1840/41 г.).

⁷⁷ Л. Шренк. Об инородцах Амурского Края, т. II, 1899.

⁷⁸ Е. А. Крайнович. Указ. соч., стр. 34.

⁷⁹ Вопрос о старинном способе упряжки у ительменов, коряков и чукоч требует специального рассмотрения. Авторы XVIII и начала XIX в. описывают у ительменов запряжку цугом (Лессепс, Лангсдорф, Головинн). Возможно, однако, что к этому времени старинный способ упряжки был уже утрачен, и запряжка цугом отражает влияние восточносибирского собаководства, в дальнейшем, как мы знаем, полностью заменившего на Камчатке старинные способы езды на собаках. Надо учесть, что уже во времена Стеллера у ительменов было два типа нарт: старинный, с дугообразными копыльями, и новый — восточносибирского типа.

Заметим, что при упряжке четырех собак, какую описывает Крашенинников, задняя пара привязывается к поперечине нарты, а не к центральному ремню — тягу.

На осмотренных нами трех старинных ительменских нартах с упряжью, имеющихся в коллекциях Музея антропологии и этнографии АН СССР, можно было установить, что две из них связаны с попарной запряжкой цугом на длинном центральном ремне — «потяге» (одна на шесть собак, другая на пять, см. рис. 19), третья же имеет лямки, указывающие на запряжку четырех собак веером (см. рис. 20).

У чукоч старинным способом упряжки собак являлась упряжка веером. Теперь она имеет у них только религиозное значение: во время некоторых праздников они запрягают собак веером. О сидячих чукчах еще Врангель сообщал, что они ездят

С б р у я — петля, продеваемая через голову и переднюю лапу собаки (цервико-скапулярный тип) ⁸⁰.

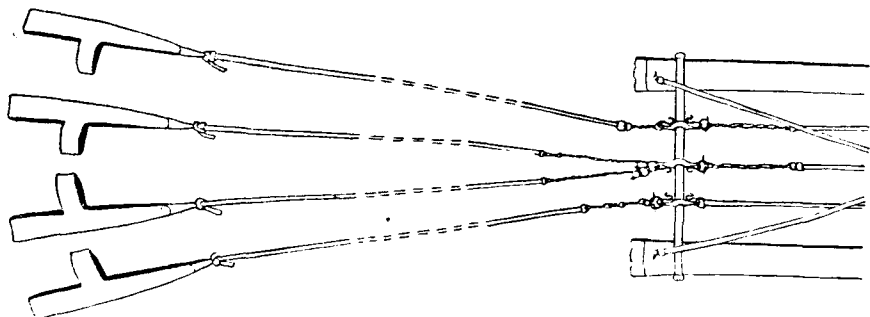


Рис. 20. Схема старинной ительменской веерной собачьей запряжки (колл. МАЭ. № 20-20, из сборов Вознесенского 1840/41 г.).

Распространение. В прошлом — у ительменов, у чукоч и коряков. В настоящее время этот тип полностью вытеснен собаководством восточносибирского типа.

К ительменско-чукотскому типу близок по ряду признаков.

3. Эскимосско-американский тип упряжного собаководства

Н а р т а — различной формы, но в том числе и нарта с дугообразными копыльями.

У п р я ж к а — веером.

С б р у я — в виде двух петель, продеваемых каждая через переднюю лапу (скапулярный тип) ⁸¹.

на собаках, но «запрягают их не попарно, как на Колыме, а по четыре в ряд» (Ф. Врангель. Путешествие по Северным берегам Сибири и по ледовитому морю, II 1841, стр. 339). Старинный способ собачьей упряжки у коряков нам неизвестен, но, учитывая тесные культурные связи приморских чукоч и коряков и общность у них целого ряда древних культурных элементов, можно предположить, что и способ запряжки был у них сходен.

⁸⁰ Вопрос о типе старинной собачьей сбруи ительменов не вполне ясен. Монтандон реконструирует его, повидимому, на основании описания Дитмара, который описывает сбрую следующим образом: «Каждая собака постоянно носит прочный кожаный ошейник с висящим на нем крючком; конец же каждого упряжного ремня переходит в широкую и свободную петлю, сквозь которую пропущена голова и одна передняя нога собаки; крючок ошейника соединяется с крючком петли. Таким образом, собака тянет грудью и затылком, т. е. наиболее выгодным для развития силы способом» (Поездка и пребывание в Камчатке в 1851—1855 гг. Карла фон-Дитмара, ч. 1, 1901, стр. 139). Этот тип сбруи изображен на рисунке в работе Лессепса. Крашенинников не говорит о способе надевания лямки; но описывает лямку в виде ошейника без перекладины. На рисунке в работе Сарычева, изображающем собачью запряжку ительменов (дугом попарно), можно видеть, что сбруя представляет собою простой ошейник, при котором собака тянет шеей (С а р ы ч е в. Путешествие по с-в. части Сибири, ч. 1, 1802, таблица при стр. 170). Достоверность этого рисунка сомнительна. Укажем, что все экземпляры собачьей сбруи из ительменской коллекции Музея антропологии и этнографии относятся к другому типу, представляя собою петлю с перекладиной, при которой собака тянет грудью (наш второй тип дорзальной сбруи).

Старинная форма собачьей сбруи чукоч и коряков нам неизвестна, и мы можем лишь предположительно говорить, что она относилась к этому же типу. Косвенно об этом свидетельствует способ упряжки у них оленя, при котором лямка надевается оленю нависко на шею и пропускается под переднюю ногу.

⁸¹ Этот тип можно рассматривать, нам представляется, как модификацию того типа, который описан выше для ительменов.

Распространение — среди американских и азиатских эскимосов.

Особенностью в способе езды на собаках у эскимосов является наличие специального кнута для управления собаками. Невольно напрашивается сравнение с чукчами и коряками, которые, в отличие от всех других оленеводов, для управления оленями в запряжке употребляют тонкую палку-кнут.

4. Восточносибирский тип

Нарта — с прямыми копыльями, полозьями, загнутыми только кпереди, с передней горизонтальной и вертикальной другой.

Упряжка — цугом, собаки прикрепляются к среднему ремню парно.

Сбруя — ляжка с «подбрюшником» и «черезседельником». Собака тянет грудью (дорзальный тип).

Распространение — среди старожилородского русского населения и «камчадалов» по Охотскому побережью, Чукотке, Камчатке, северному побережью Ледовитого океана.

В настоящее время среди береговых чукоц и коряков, а также у гилаков по Амуру.

Восточносибирский тип собаководства заменил древний тип упряжного собаководства и у ительменов Камчатки.

5. Западносибирский тип⁸²

Нарта — сходная в общем по конструкции с самоедской оленней нартой (копылья наклонены назад и внутрь, вдолблены в отверстия

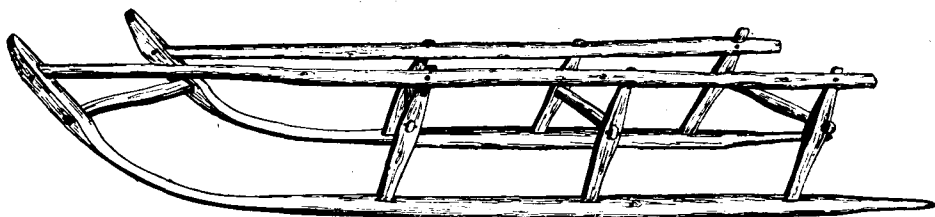


Рис. 21. Собачья нарта обдорских хантов (колл. МАЭ, № 5541-110 из сборов Н. Ф. Прытковой).

полозьев), но более низкая, узкая и длинная, иногда отличается также наличием передней горизонтальной дуги. У обдорских хантов распространена собачья нарта с высокими копыльями, без дуги, отличающаяся от оленней нарты главным образом величиной (рис. 21). Такова же собачья нарта тех групп ненцев, у которых имеется упряжное собаководство (Новая Земля, Вайгач). У некоторых групп остяков и вогулов и старожилородского русского населения северо-западной Сибири употребляется в собачьей запряжке и нарта другого типа — низкая, длинная, с прямыми копыльями, с передней горизонтальной дугой, сходная по конструкции с ручной нартой кетов, селькупов и др.

Упряжка — веером (и цугом).

⁸² Этнографические материалы по западносибирскому собаководству крайне скудны и приводимая нами характеристика его основных элементов потребует, возможно, с поступлением новых материалов изменений и уточнений.

Сбруя — лямка в виде пояса, надеваемого собаке через брюхо (центральный тип)⁸³.

Распространение — среди остяков, вогулов, некоторых групп ненцев (Новая Земля и Вайгач), старожилого русского населения северо-западной Сибири (рис. 22).

В прошлом — более широкое распространение.

Мы привели описание типов упряжного собаководства, указывающее на различия в технике собаководства различных районов. Можно добавить к ним еще ряд подробностей. Так, гиляки и их соседи на Амуре



Рис. 22. Собачья запряжка хантов р. Сосвы (колл. МАЭ, № 1837-4).

ездили на собачьей нарте, сидя верхом с надетыми на ноги маленькими лыжами; для торможения нарты употребляли две палки с железными наконечниками («каура» по-гиляцки)⁸⁴. В районах распространения восточносибирского типа посадка на нарте всегда боком; ездок сидит, свесив ноги вправо; для управления и торможения нарты служит всегда только одна тормозная палка⁸⁵. У ительменов Крашенинников описы-

⁸³ «В Западной Сибири вас неприятно поражает способ упряжки. Собаки тянут там сани не грудью, как на востоке от Лены, а тазом, т. е. перед повздошною костью через спину протянут мягкий в виде хомута пояс, который идет через повздохи и на животе смыкается в хомутное кольцо, а между задними ногами проходит бичевка, которая в этом месте обматывается чем-нибудь мягким, чтобы не растирать ног» (А. Миддендорф. Путешествие на север и восток Сибири, ч. II, отд. V, стр. 521). О поясной упряжке у остяков сообщает и Абрамов (Описание Березовского края. Записки Русского геогр. о-ва, XII, 1857, стр. 444)

⁸⁴ Л. Шренк. Указ. соч., стр. 175—176.

⁸⁵ Общераспространенное у русских в Сибири название тормозной палки, употребляемой при езде на собаках, — «оштола» (менее употребителен термин «прудило»). Эти термины заслуживают специального рассмотрения, что выходит за пределы настоящей статьи.

вает посадку на собачьей нарте боком и специально отмечает, что «оседлав санки сидеть почитается за великий порок, ибо таким образом сядут на них камчадалские женщины»⁸⁶. Дитмар, описание которого относится к середине XIX в., сообщает, однако, что камчадалы ездят, садясь на нарту верхом⁸⁷. Вряд ли можно считать посадку боком, описанную Крашенинниковым, более древней, так как с распространением восточносибирского собаководства посадка верхом не может быть связана. Для торможения и управления нартой ительмены также употребляли один оштол, о чем сообщают и Крашенинников и другие авторы, описывающие старинный тип ительменской нарты. Ительменская терминология нарты и ее частей, собачьей упряжки и сбруи, записанная Крашенинниковым и другими авторами, отлична от терминологии восточносибирского собаководства, тогда как для тормозной палки эти авторы приводят название «оштол» — термин, несомненно заимствованный ительменами, что может указывать на заимствование ими и самого этого способа управления нартой⁸⁸. Количество собак, запрягаемых в нарту, в разных районах упряжного собаководства различно. Гиляки запрягали в нарту обычно 6 собак. У ительменов обычна была запряжка в 4—6 собак, в грузовую нарту запрягали 8—10 собак. Эскимосы запрягают не более 5 собак, причем нарта служит, как правило, только для перевозки груза, а возница следует за нартой пешком. Для восточносибирского собаководства, напротив, характерна упряжка в 10—12 собак.

* * *

Вопрос о генезисе восточносибирского типа упряжного собаководства имеет особое значение, хотя бы уже потому, что этот тип получил за последнее столетие очень широкое распространение, вытеснив в ряде районов бытовавшие там ранее иные типы упряжного собаководства. Так, на Камчатке старинный ительменский тип собаководства был окончательно вытеснен восточноазиатским типом во второй половине XIX в. Еще Дитмар, описания которого относятся к 50-м годам прошлого столетия⁸⁹, застал на Камчатке бытующими оба типа — старинный ительменский и позднейший восточносибирский тип, который через три десятилетия окончательно вытесняет старинный тип. Описанное Богоразом и Йохельсоном в конце прошлого столетия собаководство чукок и коряков также относится к восточносибирскому типу, которому и здесь как мы указывали, предшествовал, повидимому, иной тип упряжного собаководства. Во времена Шренка гиляцкий тип упряжного собаководства был единственно известным на Амуре, тогда как в позднейшее время этот тип и у гиляков и у других народностей Амура был в значительной степени заменен восточносибирским типом.

Как уже указывалось, восточносибирский тип упряжного собаководства характеризуется нартой особой конструкции с прямыми копыльями и с передней горизонтальной и вертикальной дугой, попарной упряжкой собак и дорзальной сбруей. Носителем этого типа собаководства является главным образом старожилое русское население Охотского побережья, Камчатки, Чукотки и других районов. Широкое распространение этого типа за последнее столетие связано с русским влиянием и может быть прослежено с достаточной полнотой. Но если позднейшая история

⁸⁶ Крашенинников. Указ. соч., стр. 57.

⁸⁷ Дитмар. Указ. соч., стр. 140.

⁸⁸ Богораз (The Chukchee, p. 100) без должных оснований считает термины «оштол» и «каюр» ительменскими, заимствованными у ительменов русскими.

⁸⁹ Дитмар. Указ. соч.

восточносибирского собаководства представляется достаточно ясной, то вопросы о его происхождении, о месте и времени возникновения восточносибирской нарты и способа упряжки собак далеко не могут считаться решенными. Еще Шренк, описывая восточносибирскую нарту, высказал взгляд, что она была заимствована русскими у аборигенов Сибири и затем распространена ими на Камчатке. «Не желая,— писал он,— разрешать вопроса, у кого именно научились русские ездить в санях на собаках, замечу только, что они еще в XVII веке стлкнувались с юкагирами на Яне, Индигирке и Колыме. Этот паллазиатский народ тоже с искони веков ездил на собаках, в санях своеобразной формы, нарочно приспособленных для такой упряжи»⁹⁰.

Русские познакомились с упряжным собаководством несомненно задолго до покорения ими юкагирской земли. Вопреки мнению Богораза о позднем возрасте западносибирского собаководства, надо признать, что упряжное собаководство было широко распространено в Западной Сибири задолго до русского завоевания. В своих походах русские служилые люди и землепроходцы постоянно прибегали к собачьему транспорту и до столкновения их с юкагирами. У старожилото русского населения Западной Сибири собачья нарта по своей конструкции сходна с восточносибирской (отсутствует только вертикальная дуга)⁹¹.

Выше была описана ручная нарта, по своей конструкции очень сходная с собачьей нартой восточносибирского типа. Ручная нарта этого типа, как мы видели, широко распространена у различных групп Западной Сибири. Можно поэтому предположить, что русские, познакомившись с упряжным собаководством в Западной Сибири, видоизменили и усовершенствовали конструкцию нарты, устройство сбруи и способ запряжки, явившись, таким образом, не только распространителями восточносибирского типа упряжного собаководства, но и его изобретателями. На сходство восточносибирского типа собачьей сбруи и попарной запряжки с конской сбруей и запряжкой указывалось неоднократно. И если юкагирское упряжное собаководство близко к русско-камчатдальскому типу, то это может быть объяснено не заимствованием русскими их собаководства от юкагиров, а обратно — русским влиянием на юкагиров, распространением более совершенного типа — процессом, хорошо зафиксированным, как мы видели, в широкой области Восточной Сибири.

* * *

Вопрос о возрасте западносибирского собаководства заслуживает специального рассмотрения⁹². Так, Богораз, рассматривая собаководство в целом как культурное явление, предшествовавшее оленеводству в Северной Азии, для собаководства Западной Сибири делает в этом отношении исключение и считает его в Западной Евразии позднейшим. «Собаководство,— пишет он,— входит в эту область с востока и постепенно теряется на западе. Оно явно позднейшего происхождения; тип упряжки или весьма несовершенный, или заимствованный из оленеводства и подражающий оленьей упряжи»⁹³. Это положение, которое

⁹⁰ Л. Шренк. Об инородцах Амурского края, т. II, стр. 176. Совершенно не обосновано мнение Серошевского, который писал, что «ездовых собак русские застали только у чукчей Чукотского полуострова» (Якуты, 1896, стр. 143).

⁹¹ А. А. Попов. Указ. соч., стр. 79, рис. 3.

⁹² См. по этому вопросу: А. М. Золотарев и М. Г. Левин. К вопросу о древности и происхождении оленеводства. Сборник «Проблемы происхождения, эволюции и пороодообразования домашних животных», т. I, стр. 184—186.

⁹³ В. Г. Богораз. Древние переселения..., стр. 44. См. его же: Оленеводство. Возникновение, развитие и перспективы. Сборник «Проблемы происхождения домашних животных», вып. I, 1933.

Богораз не аргументирует, не может считаться убедительным. Напротив, все данные говорят о значительном возрасте упряжного собаководства в Западной Евразии, где оно в целом предшествует упряжному оленеводству. На древнее распространение собаководства в Западной Евразии указывали уже Лерберг⁹⁴ и Миддендорф. «Собаку,— пишет Миддендорф,— как одну из древнейших спутниц человеческого рода по всей вероятности уже рано заставляли быть также упряжным животным. В Европе, однако же, она издавна, вероятно еще в доисторические времена, вытеснена лошадью, а дальше к северу, где лошадь была непригодна, заменена северным оленем. Даже в нашем Остзейском крае выражение *rennikogin* (собачья ноша) вместо географической мили упоминает давно исчезнувший обычай запрягать собак. В Сибири же собачья упряжь еще в доисторическое время была более распространена, чем теперь»⁹⁵.

Уже самые ранние из известных нам сообщений арабских и западноевропейских писателей о народах Приуралья указывают на распространение здесь собаководства. Опираясь на показания арабских источников, Маркварт⁹⁶ приходит к выводу, что в X в. н. э. езда на собаках была распространена к западу от Урала, между Северной Двиной и Печорой. Из арабских источников особо интересны сообщения Ибн-Батуты. В его описании «страны мрака», относящемся, повидимому, к югорской земле, мы находим следующее описание собачьего транспорта: «Путешествие туда,— пишет Ибн-Батута,— совершается не иначе, как на маленьких повозках, которые возят большие собаки, ибо в этой пустыне [везде] лед, на котором не держатся ни ноги человеческие, ни копыта скотины, у собак же когти и ноги их держатся на льду. Проникают туда только богатые купцы, из которых у одного по 100 повозок или около того, нагруженных его съестным, напитками и дровами, так там нет ни дерева, ни камня, ни мазанки. Путеводитель в этой земле — собака, которая побывала в ней уже много раз; цена ее доходит до 1000 динаров или около того»⁹⁷.

Наиболее ранние из западноевропейских известий о народах северо-западной Сибири полностью согласуются с этими сведениями⁹⁸. Так, Марко Поло в своем рассказе об области северного царя Кончи, которую следует, повидимому, помещать в северо-западной Сибири⁹⁹; подробно описывает езду на собаках и развитую систему собачьего транспорта. О собачьем транспорте сообщает Иоганн Шильтбергер, рассказывая о стране *Wissiburg*¹⁰⁰ (его описание относится по всем данным к Западной Сибири)¹⁰¹. Франческо да Колло (1519) сообщает об области Югры, что здесь «водится особенно много соболей, а также и других диких зверей и животных, которых охотники преследуют на повозках, влекомых собаками величайшей силы и ловкости»¹⁰². Интересно отметить, что ни Марко Поло в рассказе о северном царе Кончи, ни Шильтбергер, ни Франческо да Колло ничего не упоминают об оленеводстве. У Марко

⁹⁴ A. C. Lehrberg. Untersuchungen zur Erläuterung der älteren Geschichte Russlands, St. Petersburg, 1816, S. 17—18.

⁹⁵ А. Миддендорф. Путешествие на Север и Восток Сибири, ч. II, стр. 519—520.

⁹⁶ J. Markwart. Ein arabischer Bericht über die arktischen (uralischen) Länder aus dem 10 Jahrhundert. Ungarische Jahrbücher, B. IV, 1924, S. 261—334.

⁹⁷ В. Тизенгаузен. Сборник материалов, относящихся к истории Золотой Орды, т. I. Извлечения из сочинений арабских, СПб., 1884, стр. 297.

⁹⁸ М. П. Алексеев. Сибирь в известиях западноевропейских путешественников и писателей. Второе издание, Иркутск, 1941.

⁹⁹ Там же, стр. 40.

¹⁰⁰ Название «*Wissiburg*» — Сибирь, как указывает М. П. Алексеев, едва ли не самое раннее упоминание этого имени в европейской литературе.

¹⁰¹ М. П. Алексеев. Указ. соч., стр. 53.

¹⁰² Там же, стр. 89.

Поло мы находим сообщение об оленеводстве, но оно относится у него к другому району — к равнине Баргу, области, несомненно лежащей далеко к востоку от Югры и помещаемой большинством исследователей в Забайкалье¹⁰³. Сведения о собаководстве в Западной Сибири мы находим и у позднейших западноевропейских путешественников. О езде на собаках и на оленях сообщает Ричард Джонсон (1558), рассказывая о самоедах страны «Молгомзей»¹⁰⁴. О жителях р. Оби Петр Петрей (1600—1610) рассказывает, что «в этом крае водятся очень большие и сильные собаки, которых так приучили жители, что запрягают их парами в сани и ездят на них по своим делам через горы и долины; не надо давать им слишком скоро бежать, чтобы не остаться на дороге»¹⁰⁵. О езде самоедов на оленях и на собаках пишет Исаак Масса (1612)¹⁰⁶. Наиболее ранний из русских источников о народах северо-западной Сибири — сказанье «О человетец незнаемых в восточной стране», — относящийся к XV в., упоминает о езде на собаках у «каменской самоеди»: «А ездят на оленех и на собаках, а платье носят соболие и оление, а ядят мясо оление, да и собачину, и бобровину сыру ядят»¹⁰⁷. В повествовании о русском походе в Югорский край в 1501 г. сообщается о массовом собачьем транспорте, которым воспользовалась русская рать: «Из Ляпина встретили с Одора на оленях югорские князи. А от Ляпина шли воеводы на оленях, а рать на собаках»¹⁰⁸. Здесь содержится явное указание на собачий транспорт, как более доступный и широко распространенный по сравнению с оленным в Западной Сибири еще в конце XV столетия.

Итак, исторические данные, весьма убедительные по своей согласованности, говорят о широком распространении в прошлом развитого собаководства на обширной территории Западной Евразии.

В качестве доказательства сравнительно молодого возраста западно-сибирского собаководства В. Г. Богораз, как мы указывали, приводит несовершенство собачьей упряжки и ее сходство с оленьей упряжкой. Однако эти особенности, говоря априори, могут быть истолкованы с таким же основанием и обратно — как подражание в оленьей упряжке упряжи собачьей. Указание Богораз на слабое развитие собаководства в Западной Евразии, констатируя современное положение вещей, находит свое объяснение в недавнем распространении здесь оленеводства, которое постепенно вытеснило собаководство.

* * *

Каково соотношение рассмотренных нами типов упряжного собаководства? Как мы видели, каждый из указанных типов отличается целым рядом признаков как в конструкции нарт, так и в устройстве сбруи и характере запряжки, которые не могут рассматриваться как функционально связанные между собой. Если исключить восточносибирское собаководство, распространение которого имеет очень молодой возраст и связано с недавним русским влиянием, то можно выделить определенные области, которые характеризуются различными формами упряжного собаководства. Это: 1) бассейн Амура и Сахалин, 2) северо-восток Сибири и арктическое побережье Америки, 3) северо-западная Сибирь.

Для каждой из этих территорий можно отметить не только распространение определенного типа упряжного собаководства, но и общность

¹⁰³ Там же, стр. 36—37.

¹⁰⁴ Там же, стр. 127.

¹⁰⁵ Там же, стр. 211.

¹⁰⁶ Там же, стр. 260.

¹⁰⁷ Д. Н. Анучин. К истории ознакомления с Сибирью до Ермака. Москва, 1890 (из XIV тома «Древностей», стр. 11, 82).

¹⁰⁸ Г. Ф. Миллер, История Сибири, I, 1937, стр. 204.

целого ряда других культурных элементов, свидетельствующих о древних культурных связях в пределах каждой территории и позволяющих характеризовать их как определенные этнокультурные области. В свете этих фактов мы должны рассматривать отдельные типы упряжного собаководства как развившиеся независимо один от другого и признать различные центры возникновения упряжного собаководства.

Однако признание полицентрического возникновения упряжного собаководства не означает еще разрешения вопроса о его генезисе. Первая часть нашей работы была посвящена рассмотрению различных несовершенных форм транспортного использования собаки. Мы отмечали широкое распространение ручной нарты и запряжки охотничьей собаки в помощь охотнику. В этих формах мы и должны искать ту почву, на которой в определенных областях развились, независимо друг от друга, различные типы современного упряжного собаководства.

V

В этнографической литературе прочно утвердилось мнение, что упряжное собаководство повсеместно предшествовало упряжному оленеводству, что оленняя нарта имеет своим прототипом собачью нарту. Эту точку зрения развивали и мы в нашей совместной с А. М. Золотаревым

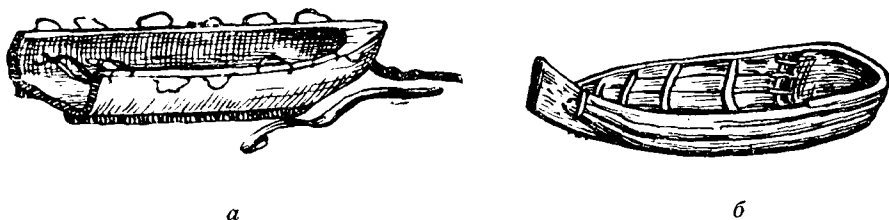


Рис. 23. Типы лопарских кережек (по Сирелиусу).

работе «К вопросу о древности и происхождении оленеводства». Такое представление надо признать недостаточно обоснованным. Если в ряде районов и имела место указанная выше последовательность в развитии типов транспорта и в большинстве случаев оленняя нарта восходит к собачьей (как у чукоч и коряков); то это не дает нам права придавать этой схеме универсальный характер.

Среди различных типов оленней нарты особое место занимает оленняя нарта лопарей, так называемая кережка. В отличие от всех других типов оленних нарт, объединяемых по конструкции в одну большую группу двухполозных нарт, лопарская кережка является нартой однополозной. В ней широкий полоз проходит посередине, а боковые стенки образуются досками, что придает ей и по конструкции и по форме сходство с досчатой лодкой (рис. 23 а, б). Эта лодкообразная, с полозом в виде кия, оленняя нарта не находит себе никаких аналогий ни среди других оленних, ни среди всех известных нам собачьих нарт и стоит среди упряжных нарт совершенно особняком. По вопросу о генезисе лопарской кережки в этнографической литературе высказывались различные мнения. Еще Миддендорф, сравнивая самоедскую копыльную нарту с лопарской кережкой, рассматривал последнюю как позднейшее приспособление к местным условиям и считал самоедскую нарту более древним типом. Лауфер¹⁰⁹, напротив, рассматривает лопарскую кережку как бо-

¹⁰⁹ B. Laufer. The Reindeer and its domestication. Memoirs of the American Anthropological Association, vol. IV, No 2, 1917.

лее древний тип, который был раньше распространен и у самоедов; но тогда как у самоедов кережка была заменена копыльной нартой, лопари сохранили этот общий древний тип. Хэтт¹¹⁰ рассматривает лопарскую кережку как древний тип, восходящий к лопарской охотничьей ручной нарте, которую лопари, заимствовав оленеводство от самоедов, приспособили для оленьей упряжки. Хэтту оставались неизвестными нарты сходной конструкции у других народов, и он считал кережку лопарей исключительно местной своеобразной формой. Вместе с тем среди ручных нарт, отличающихся, как мы уже указывали, большим разнообразием типов, мы находим формы, чрезвычайно близкие к лопарской кережке. Таковы ладьеобразные долбленные ручные нарты камассинцев и остяко-самоедов, описанные Доннером¹¹¹, и еще в большей степени финская ручная нарта с килем и досчатыми боковыми стенками¹¹²,

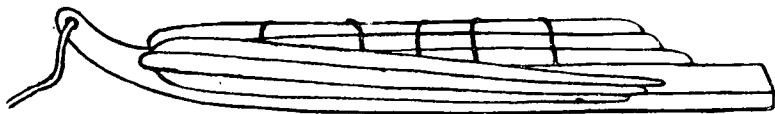


Рис. 24. Финская ручная нарта (по Сирелиусу).

в значительной степени повторяющая конструкцию кережки (рис. 24). Как мы указывали выше, среди находок остатков нарт в торфяниках Финляндии имеются и остатки однополосных саней, которые могут быть сближены с лопарской кережкой. В свете этих фактов у нас нет оснований искать прототип лопарской кережки в какой-то гипотетической собачьей нарте Западной Евразии, и имеются все данные связывать ее с бытующей на близкой территории охотничьей ручной ладьеобразной нартой. Лопарская кережка не стоит в этом отношении особняком.

В настоящее время западносибирское оленеводство (самоеды и заимствовавшие, повидимому, от них технику упряжного оленеводства остяки, вогулы, северные группы остяко-самоедов и кетов) знает оленную нарту определенного типа: массивную с косо поставленными копыльями, входящими в четырехугольные отверстия полозьев; последние загнуты вперед и соединены поперечной перекладной. Вопрос о генезисе этого типа мы оставляем открытым. Но наряду с указанным типом нарт самоеды в недавнем прошлом знали, повидимому, и оленную нарту иного типа, сходную с лопарской кережкой. Так, Адам Олеарий, рассказывая о самоедах, пишет об их оленеводстве: «Северные олени по величине и внешности почти схожи с обыкновенными оленями, имеют белый с серым мех и широкие ноги, как у коров. Мы несколько штук видели в московском Кремле. Самоеды так приручают их, что они свободно приходят и уходят. Их употребляют вместо лошадей, впрягая их в небольшие легкие сани, которые устроены в роде получелноков или лодок; на них они чрезвычайно быстро ездят¹¹³. В знаменитой книге Николая Витсена о «Северной и Восточной Татарии» приведена иллюстрация езды на оленях в Сибири. На одной из них изображены типичные самоедские нарты, на другой — причудливой формы ладьеобразная нарта с запряженным в нее оленем¹¹⁴. В книге Филиппа Авриля приводится

¹¹⁰ G. Hatt. Notes on Reindeer. Nomadism. Memoirs of the American Anthropological Association, vol. VI, No. 2, 1919.

¹¹¹ Kai Donner. Quelques trafneaux primitifs.

¹¹² U. T. Sirelius. Suomen kansanomaista kuettuuria, Helsinki, t. XXIV, 1919.

¹¹³ М. П. Алексеев. Указ. соч., стр. 296. {Подчеркнуто нами.— М. Л.}

¹¹⁴ Воспроизведена у М. П. Алексеева, указ. соч., стр. 259. и 433.

картина зимней езды в Сибири¹¹⁵. Многие из сведений, приводимых Аврилем, как, например, сообщение о нартах, на которых в Сибири ездят под парусами, в большой степени фантастичны. Грешит вымыслом и приводима им картинка, на которой наряду с нартой, в которую вместе запряжены олень и собаки, изображена и нарта с парусами. Но все же нельзя не отметить, что нарты очень напоминают, особенно в своей передней части, ладьевидную кережку. Конечно, приведенные выше сообщения не могут считаться достаточно достоверными, но было бы неправильно просто отбросить все эти известия как не соответствующие действительности и признать, что у Олеария мы имеем смешение самоедской нарты с лопарской кережкой.

Современное тундровое упряжное оленеводство самоедов имеет сравнительно небольшой возраст. Так, проникновение оленеводов-самодийцев в тундру В. Н. Чернецов¹¹⁶ датирует X в. н. э., а их широкое распространение на запад еще более поздним временем. Теория проникновения самоедов-олeneводоv на север из более южных районов и связь их в прошлом с самодийскими таежными племенами, в том числе камассинцами и остяко-самоедами, выдвинутая в свое время еще Кастреном, находит все более свое подтверждение и на материалах современных исследователей¹¹⁷. Можно высказать поэтому предположение, что сведения о ладьеобразных санях у самоедов-олeneводоv отражают реальный факт переживания у них еще в XVII в. этого типа нарт, который непосредственно восходит к ладьеобразной охотничьей нарте таежной полосы Западной Сибири.

Если оленеводство лопарей представляет собой западную границу распространения оленеводства, то его восточная граница представлена оленеводством ороков Сахалина. И так же, как лопарская кережка представляет собой своеобразный тип нарты, оленняя нарта ороков стоит изолированно среди всех известных нам на Амуре и на северо-востоке Сибири оленных и собачьих нарт. Орокские оленные нарты, как указывает описавший их подробно Б. А. Васильев, имеют совершенно оригинальную конструкцию и не похожи ни на собачьи нарты гиляцко-гольдско-орочского типа, ни на чукотско-коряцкую оленную нарту. По техническому своему выполнению, — пишет Б. А. Васильев, — орокские охсо (оленняя нарта) представляет собой законченный и совершенный тип. Это довольно широкая, не длинная, низкая нарта на трех копыльях с полезьями, загнутыми, как у салазок, лишь в одну сторону. Самая характерная черта — наклонная постановка копыльев, при которой копылья с одной стороны обращены к копыльям другой под острым углом¹¹⁸. Наибольшее сходство орокская оленняя нарта имеет с нартой самоедов, по конструкции же своей в целом напоминает охотничью ручную нарту. Если не вставать на путь возможных фантастических построений и не пытаться искать связей орокского оленеводства с самоедским, то нам остается видеть прототип оригинальной орокской нарты в ручной охотничьей нарте, видоизмененной ороками для запряжки в нее оленя. Следует отметить, что ороки впрягают в нарту всегда одного оленя.

Особого рассмотрения заслуживает оленняя нарта тех групп северных тунгусов, у которых распространено упряжное оленеводство, и якутская оленняя нарта. У тунгусов Якутии, Амура и Охотского побережья распространены тот же тип оленной нарты, что и у якутов-олene-

¹¹⁵ Там же, стр. 461.

¹¹⁶ В. Н. Чернецов. Очерк этногенеза обских югров. Краткие сообщения ИИМК, вып. IX, 1941.

¹¹⁷ Г. Н. Прокофьев. Этногония народностей Обь-Енисейского бассейна. Советская этнография, т. III, 1940.

¹¹⁸ Б. А. Васильев. Основные черты этнографии ороков. Этнография, 1929, № 1, стр. 13.

водов. Это нарта с копыльями, поставленными вертикально и связанными попарно между собой поперечными вязками, которые входят в отверстия утолщенных в своей средней части копыльев. На поперечных вязках укреплен настил. Постоянной конструктивной частью этой нарты является передняя горизонтальная дуга, связанная с передними загнутыми концами полозьев и прикрепленная также к передней паре копыльев. Интересно отметить, что у долган, у которых распространена главным образом оленной конструкции нарты самоедского типа, встречаются и нарты описанного выше тунгусско-якутского типа, более массивные грузовые и более легкие мужские ездовые нарты. Как показывает терминология, нарты этого типа у долган имеют тунгусское происхождение¹¹⁹. Каково происхождение тунгусско-якутского типа оленной нарты? Сходство этой нарты с собачьей нартой восточносибирского типа послужило основанием для широко распространенного взгляда, согласно которому тунгусско-якутская оленная нарта имеет своим прототипом восточносибирскую собачью нарту. Действительно, тунгусско-якутская оленная нарта конструктивно близка к собачьей нарте восточносибирского собаководства. Однако при общем сходстве оленная и собачья нарты обнаруживают в своем строении ряд существенных различий. Конструктивно тунгусско-якутская оленная нарта ближе к описанной выше, широко распространенной двуполозной копыльной ручной нарте. Можно высказать предположение, что и тунгусско-якутская оленная нарта имеет своим прототипом охотничью ручную нарту¹²⁰. Мы приходим, таким образом, к заключению, что развитие оленной нарты из нарты упряжного собаководства не было единственным путем ее возникновения и что в ряде случаев оленная нарта восходит непосредственно к ручной охотничьей нарте.

VI

Мы начали нашу работу с указания, что вопрос о типах упряжного собаководства и их генезисе есть только часть более общей проблемы соотношения хозяйственнокультурных комплексов Северной Азии. Рассмотрение этой большой проблемы в целом не укладывается в рамки настоящей статьи. Здесь мы ограничимся лишь немногими замечаниями и общими основными положениями, развитие которых составляет предмет специальной работы.

В советской этнографической литературе последних лет, посвященной вопросам этногенеза народов Северной Азии и этапам развития северных культур, очень большое место занимает вопрос о культурно-историческом соотношении охотничьей и рыболовческой культур. Наиболее крупное значение здесь имеют работы А. М. Золотарева¹²¹.

Исходя из общей концепции Хэтта и Биркет-Смита о культурно-историческом соотношении северных культур, А. М. Золотарев развивал

¹¹⁹ А. А. Попов. Оленеводство у долган. Советская этнография, 1935, № 4—5 (в работе приведены фотографии и рисунки различных типов нарты).

¹²⁰ Мысль о том, что пешая охотничья копыльная нарта с передней дугой могла явиться прототипом как собачьей нарты, распространенной к востоку от Енисея, так и оленной нарты якутских и тунгусских санных оленеводов, была высказана в свое время Богоразом (В. Богораз. Новые данные..., стр. 52).

¹²¹ См. А. Zolotarev. The ancient culture of North Asia. American Anthropologist, vol. 40, No. 1, 1938; Его же. Из истории этнических взаимоотношений на северо-востоке Азии. Изв. Воронеж. гос. пед. ин-та, т. IV, 1938, стр. 73—87; Обзор прений по докладом на совещании по этногенезу народов Севера. Краткие сообщения о докладах и полевых исследованиях Ин-та ист. мат. культ., вып. IX, 1941, стр. 129—132. Основная работа Золотарева по данному вопросу, доложенная им в ряде сообщений в 1937—1939 гг., к сожалению, осталась неопубликованной.

схему, согласно которой древнейшей формой культуры Севера, общей для территорий Северной Азии, Америки и в известной степени Европы, является так называемая культура зимних рыбаков. Для этой стадии характерно, согласно Биркет-Смиту и Золотареву, преобладающее значение рыболовства в течение круглого года — рыболовство у проруби, оседлый образ жизни и связанное с этим жилище подземного типа, развитое гончарство, собаководство и целый ряд других элементов культуры: глухая (не распашная) одежда, деревянная лодка, особые орудия рыболовства (типичные каменные и костяные рыбки-приманки) и пр. Культура зимних рыбаков по схеме Биркет-Смита и Золотарева — это ступень должной культуры, когда вследствие отсутствия лыж еще было невозможно освоение тайги и расселение шло только по долинам крупных рек; на основании этой культуры развиваются все позднейшие хозяйственно-культурные типы Северной Азии. Работы Биркет-Смита и А. М. Золотарева, как первый опыт периодизации северных культур и первая сводка разрозненных этнографических материалов по народам Севера, сыграли несомненно очень крупную роль. Однако общая концепция развития культур Северной Азии нуждается в пересмотре.

Уже наиболее древние из известных на территории Северной Азии палеолитические стоянки, как Мальта и Буреть¹²², равно как и другие палеолитические стоянки Сибири, дают нам инвентарь, свидетельствующий о преобладающем значении охоты у палеолитических насельников разных областей Северной Азии. Об этом же говорят и находки многочисленных костей различных животных, находимые на стоянках. Все исследователи палеолитических поселений Сибири (Сосновский, Герасимов, Окладников, Громов¹²³) рисуют нам палеолитических насельников Северной Азии как типичных охотников за мамонтом, северным оленем и другими представителями палеолитической фауны. В более поздних палеолитических стоянках с исчезновением мамонта роль охоты вовсе не падает, о чем можно судить по многочисленным костям северного оленя, марала, косули, лошади, зайца и других животных. Изучение фауны палеолитических стоянок Сибири показывает крайнюю малочисленность остатков рыбьих костей. М. М. Герасимов специально указывает, что никаких специальных приспособлений для рыбной ловли среди культурных остатков мальтийской стоянки обнаружено не было¹²⁴. То же относится, по видимому, и к другим палеолитическим стоянкам.

Но если палеолитические памятники вследствие особых климатических, географических и фаунистических условий окружавшей палеолитических насельников среды, а также ввиду их сравнительной малочисленности могут привлекаться к разрешению интересующей нас проблемы лишь косвенно, то рассмотрение неолитических стоянок Северной Азии должно иметь несомненно первостепенное значение. Благодаря работам последних лет и в первую очередь многочисленным исследованиям А. П. Окладникова изучение сибирского неолита продвинулось в настоящее время достаточно далеко. Полнее всего изучен неолит Прибайкалья, где А. П. Окладникову удалось установить последовательно сменяющие друг друга стадии: а) хиньскую, б) исаковскую, в) серовскую, г) киттойскую, д) глазковскую. Наиболее ранние

¹²² М. М. Герасимов. Раскопки палеолитической стоянки в с. Мальте. Сборник «Палеолит СССР», 1935; А. П. Окладников. Новые данные о палеолитическом прошлом Прибайкалья (к исследованиям в Буретии 1936—1939 гг.). Кр. сообщ. ИИМК АН СССР, V, 1940, стр. 59—62.

¹²³ См. сборник «Палеолит СССР», 1935.

¹²⁴ М. М. Герасимов. Указ. соч., стр. 102.

стоянки датируются VI тысячелетием, наиболее позднее—X в. до н. э.¹²⁵

Особенно важным для нашей темы является установленное Окладниковым преобладающее значение охоты в хозяйстве неолитических насельников Прибайкалья как раз наиболее ранних стадий развития неолита. Могильники исаковской стадии дают нам исключительно богатый охотничий инвентарь. Преобладает охотничий инвентарь и в могильниках серовской стадии, о чем свидетельствуют и находки значительного количества луков так называемого сложного типа. Наряду с этим мы находим здесь и изделия, свидетельствующие об определенной роли рыболовства,—каменные рыбки-приманки, скульптурные изображения рыб. В могильниках следующих стадий—киттойской и глазковской—рыболовный инвентарь (рыболовные крючки простые и сложные, гарпуны) появляются в большом количестве, что свидетельствует, как указывает Окладников, на возросшее значение и качественное улучшение способов рыболовства и уменьшение преобладающей роли охоты. Наличие принадлежностей рыболовства среди разнообразного и богатого охотничьего инвентаря может говорить лишь о том, что хозяйство неолитических охотников Северной Азии не было узко специализированным и что наряду с охотой практиковалось и рыболовство. Такое представление о комплексности хозяйства на ранних стадиях развития культуры в Северной Азии находит себе основание и в современном этнографическом материале с этой территории, который рисует нам хозяйство пеших охотников тайги, т. е. групп, не знающих транспортного оленеводства и упряжного собаководства, как хозяйство комплексное, совмещающее зимнюю, осеннюю и весеннюю охоту с рыболовством, в том числе и с рыболовством зимним. Таково хозяйство вогулов, остяков Малой Сосвы, подкаменно-тунгусской и елогуйско-дубческой групп кетов, сымских тунгусов, шорцев, верхнеколымских юкагиров, удэ. У всех этих групп—типичных пеших охотников—рыболовство в хозяйстве играет не малую роль.

Одним из важных звеньев в аргументации той схемы, в которой древнейшая стадия рисуется как оседлая рыболовческая долыжная культура, является указание на широкое распространение в прошлом на территории Северной Азии землянок и керамики. Вместе с тем наличие землянок в стоянках ни в какой степени не противоречит представлению о комплексном охотничье-рыболовческом хозяйстве их носителей. Так, у таких типичных таежных охотников, как шорцы, мы встречаем постоянные зимники, в которых пребывают семьи охотников и отсюда последние совершают переходы различной продолжительности¹²⁶. Еще в недавнее время у шорцев продолжала бытовать землянка—полуподземное срубное жилище. Такое жилище описывает Георги у абинцев—представителей одного из шорских родов в 70-х годах XVIII в.: «хижины самые бедные, бревенчатые... они стоят до половины в земле, и свет проходит в них большим дымным отверстием в покрытом землей жердчатом потолке»¹²⁷. У кетов также зимним жилищем служат землянки-балаганы, устроенные из нетолстых бревен, крытых дерном¹²⁸. Остяки р. Малой Сосвы, являющиеся типичными лешими охотниками, у которых рыболовство развито очень мало, живут в постоянных жилищах—бревенчатых срубках с чувалами¹²⁹. У селькупов

¹²⁵ А. П. Окладников. 'Археологические данные о древнейшей истории Прибайкалья. Вестник древней истории, 1938, № 1 (2), стр. 244—260; Он же. Неолитические памятники как источники по этногонии Сибири и Дальнего Востока. Кр. сообщ. ИИМК АН СССР, IX, 1941, стр. 5—14.

¹²⁶ Л. П. Потапов. Указ. соч., стр. 109.

¹²⁷ Георги. Описание всех в Российском государстве обитающих народов, ч. II, стр. 162.

¹²⁸ Тугаринов. Указ. соч., стр. 4.

¹²⁹ А. А. Дунин-Горкавич. Тобольский Север, СПб., 1904, стр. 90.

Туруханского края, являющихся типичными охотниками-рыболовами (хотя большинство из них имеет и оленей, оленеводство является весьма примитивным), зимнее жилище представляет собой бревенчатую или жердяную юрту-землянку с чувалом-камином из жердей, обмазанных глиной¹³⁰. Можно указать еще на бытование в прошлом землянок у юкагиров¹³¹. Только транспортное оленеводство могло создать тот тип охотничьего таежного кочевого хозяйства, который связан с постоянными зимними кочевками и не знает оседлого зимнего жилища. Только для этого хозяйства типично переносное жилище, крытое шкурами и ровдужными полотнищами зимой и берестяными перевозными покрывками летом.

Что же касается керамики, то исчезновение гончарства у многих народов Северной Азии, как показал А. М. Золотарев, относится к сравнительно недавнему времени, вызвано в очень большой степени проникновением русской и китайской посуды и не дает основания связывать наличие керамики только с оседлой рыболовческой (долыжной, по Биркет-Смиту) культурой.

В целом, хозяйство древних насельников Северной Азии рисуется, на основании археологических и этнографических материалов, как хозяйство комплексное, сочетавшее охоту и рыболовство.

Дальнейшее развитие культуры Северной Азии протекало как в сторону возникновения специализированной рыболовческой культуры в бассейнах крупных, богатых рыбой рек и по морскому побережью, так и по линии развития специализированного охотничьего промысла, связанного с постоянными кочевками по тайге. Развитие этого специализированного охотничьего хозяйства в большой степени связано с транспортным верховым оленеводством.

Мы пытались показать выше сравнительно позднее возникновение собственно упряжного собаководства, область распространения которого ограничивается, как мы видели, бассейнами крупных рек и морским побережьем. Мы вправе связать упряжное собаководство с развитием специализированного рыболовческого хозяйства, вызвавшего, с одной стороны, потребность в транспорте в условиях развивавшегося обмена и открывшего, с другой стороны, возможность заготовки корма для значительного количества специально содержимых транспортных собак.

С предшествующей стадией комплексного охотничье-рыболовческого хозяйства, на которой, по всем данным, упряжное собаководство еще не развилось¹³², мы можем предположительно связать ручную нарту и те примитивные способы эпизодического использования собаки в ручной нарте в помощь охотнику, которые, как указывалось выше, лежат у истоков собственно упряжного собаководства.

Развитие культур разных географических областей Северной Азии протекало не изолированно друг от друга и от культурных центров более южных районов. Зафиксированные этнографическими наблюдениями отдельные элементы культуры имеют за собой длинную и сложную историю, и наша попытка наметить основные этапы развития культуры Северной Азии, исходя из частного вопроса о развитии упряжного собаководства, представляет собою лишь предварительную схему, дальнейшая разработка, видоизменение и уточнение которой — дело специальных конкретных исследований.

¹³⁰ Г. Н. Прокофьев. Остяко-самоеды Туруханского края. Этнография, 1928, № 2, стр. 101.

¹³¹ Шренк. Указ. соч., т. II, стр. 31.

¹³² Приписывая упряжное собаководство носителям древнейшей «долыжной» культуры, сторонники этого взгляда впадают в значительной степени в противоречие, ибо объяснить генезис двухполосной собачьей нарты вне линии развития скользящих лыж вряд ли возможно.