

# ЗАМЕТКИ · СООБЩЕНИЯ АВТОРЕФЕРАТЫ

Н. ФЕДОРОВА-ДЫЛЕВА

## ВЕЛИКОУСТЮЖСКАЯ ХУДОЖЕСТВЕННАЯ РЕЗЬБА НА БЕРЕСТЕ

В лесных районах нашего Союза художественная обработка берестяных изделий довольно распространена, но особенно овладели прорезной техникой и умением покрывать бересту тончайшими узорами мастера Великоустюжского района Вологодской области.

Данные относительно вологодской резьбы на бересте мы находим еще в отчете о всероссийской художественной промышленной выставке 1882 г. в Москве, причем особенно отмечались изделия крестьянина Вепрева, очень хорошие как по рисункам резьбы, так и по чистоте и тщательности выполнения. Баулы из крашеного лыка очень красивы и заслуживают полного внимания по своей оригинальности, хорошей работе и прочности<sup>1</sup>. Предметы, покрытые резной берестой, экспонировались в Вологде, в Нижнем Новгороде.

Изделия русских резчиков знали не только в России, но и за границей. В Париже на всемирной выставке 1900 г. И. А. Вепрев получил диплом и медаль за выставленные им экспонаты<sup>2</sup>. Центром художественной резьбы на бересте была Шемогодская волость. О времени возникновения там этого вида прикладного искусства имеются разногласия. В. С. Воронов высказывает предположение о возникновении резьбы на бересте как промысла только во второй половине XIX в.<sup>3</sup> В. Василенко утверждает, что «промысел известен с XVIII в.»<sup>4</sup>. Наконец, автор статьи в газете «Советское искусство» пишет: «Промысел этот возник в конце XVII в. в роду крестьян Вепревых»<sup>5</sup>. Официальные статистические издания, давая описание Вологодской губ. и указывая на существование в ней черневого, сканного искусства, умалчивают о резьбе на бересте, и первое такое упоминание мы находим только в 1872 г.<sup>6</sup>

В советское время вологодская художественная резьба по бересте получила новое развитие. В 1934 г. в деревне Павшино Шемогодского сельсовета открылась артель «Солидарность». В Великом Устюге была организована мастерская по резьбе на бересте, впоследствии реорганизованная в художественную мастерскую. Появился новый очаг резьбы на бересте. Из Курово-Наволока пришли лучшие мастера, например С. И. Вепрева<sup>7</sup>.

В художественной мастерской в Великом Устюге резьбой на бересте занимались исключительно женщины; среди них есть весьма одаренные, прекрасно владеющие искусством резьбы. Заслуживают упоминания: Серафима Ивановна Вепрева из рода Вепревых, издавна выделявшихся своим искусством, и молодой талантливый советский мастер — Мария Григорьевна Угловская.

С. И. Вепрева так пишет о себе: «Мне было полтора года, когда умер отец. Мать пошла батрачить, а меня взял на воспитание дедушка. Жил он в деревне

<sup>1</sup> Отчет о всероссийской художественной промышленной выставке в 1882 г. в Москве, СПб., 1883, т. V, стр. 67—69.

<sup>2</sup> Н. Ано в. Шемогодская резьба. «Народное творчество», № 8, 1938, стр. 51.

<sup>3</sup> В. С. Воронов. Шемогодская прорезная береста. Народное искусство СССР в художественных промыслах, т. I. Изд. «Искусство», М.—Л., 1940, стр. 17.

<sup>4</sup> Большая Советская энциклопедия, т. 18, М., 1941, стр. 521.

<sup>5</sup> «Березовые кружева». «Советское искусство», № 40 (972), 1945, стр. 2.

<sup>6</sup> Статистический временник Российской Империи, т. II, вып. 3, СПб., 1872, стр. 12.

<sup>7</sup> С. Марков. «У мастеров Великого Устюга». Журнал «Общественица». № 7—8, 1936, стр. 57.

Куров-Наволоки, Шемогодской волости. В Курове-Наволоке много крестьян целыми семьями занимались художественной резьбой по бересте. В семье деда искусным резчиком был дядя (мамин брат), к которому после окончания сельской школы отдали меня в обучение. Мне было тогда 13 лет. Начала я вырезать на худых берестяках. А когда научилась резать, дядя стал делать шкатулочки, а я работала резку. И вот уже почти 14 лет резьба по бересте стала моей постоянной основной работой. Еще не так давно мы работали без всяких рисунков. Придумаешь сама, как лучше, и режешь. И узоры мы больше вырезали букетные, травы, цветы. Теперь мы вырезаем по бересте новые советские рисунки. Эта работа нам нравится и радует весь коллектив резчиц»<sup>8</sup>.

М. Г. Угловская сообщает: «С резьбой на бересте я познакомилась в 1936 г. в художественной мастерской в В. Устюге. Сначала работала по прикройке бересты к коробкам. Потом стала учиться резьбе по рисунку, нанесенному на бересте Серафимой Ивановной. Чтобы хорошо резать на бересте, нужна не только практика, но и способность. Есть много резчиц, которые работают по 20 лет, а работу их нельзя признать хорошей. Резчицы по бересте долго работали по старым образцам букетных и вышивальных рисунков. Во время подготовки к выборам в Верховный Совет СССР мы перешли на советскую тематику; резчицы работают над новыми рисунками, отражая в них нашу жизнь. Вначале это было трудно, рисунки надо было располагать на бересте так, чтобы части их не отклеивались от подкладки. Мне удалось передать на бересте герб СССР, физкультурницу, пограничника, ненцев на оленях, пионера с барабаном и другие рисунки»<sup>9</sup>.

Новые темы волнуют народных художниц: они стремятся отразить в своем творчестве окупающую действительность, ищут формы выразительного показа и наилучшего художественного оформления. Резчица пытается создать, а не повторять орнамент.

Перейдем к конкретному описанию резьбы, используя материал, собранный нами в 1939 и 1940 гг. в художественной мастерской резьбы по бересте в г. Великоустюге — новом очаге этого искусства — и частично в деревне Курово-Наволоке.

Береста — верхний слой березовой коры, которую снимают в конце весны и в начале лета. В это время года береста легко отстает от лежащего под нею слоя зелени. Снятая береста складывается листьями, белой (верхней) стороной друг к другу, и связывается кипами. Сложенные так листья бересты негибаются, не мнутся и удобны для работы. Резьба на бересте встречается на вещах, сделанных из бересты целиком, например: лукошки, бураки и т. д., или же прорезными кусочками оклеиваются разнообразными деревянными предметами и украшениями.

Изучая художественные изделия из бересты, мы установили у русского населения три типа резьбы: гравировку, давление, прорезь. Эти виды обычно встречаются смешанными. Рисунок гравировкой наносится тонкой неглубокой вдавленной линией. Этот вид резьбы применяется для нанесения контуров фигур и различных деталей. Давленный орнамент наносится при помощи штампа. Штамп представляет собой небольшой кусок дерева или кости, на одной стороне которого вырезают рисунок, заключенный в квадрат, круг, восьмиугольник. Для нанесения вдавленного рисунка штамп ставится резной стороной на кусок бересты, а по противоположному концу ударяют тяжелым предметом. Рисунок со штампа переходит на бересту<sup>10</sup>.

Третий вид резьбы — прорезь; при исполнении орнамента этой техникой вырезается рисунок и удаляется фон.

Работа в Великоустюжской художественной мастерской дифференцирована. Организованы два цеха: столярный и художественной резьбы на бересте. В первом цехе готовятся деревянные формы для всего ассортимента изделий, во втором — вырезают рисунок на бересте и прорезными пластинками оклеивают различные деревянные предметы.

Процесс работы сводится к следующим приемам: обрезка бересты по требуемому размеру, очистка бересты от белых слоев и шероховатостей, нанесение ножом рамки и контура рисунка, вырезание ножом рисунка, гравировка неглубокими, вдавленными линиями, прикройке вырезанной берестяной пластинки к вещи, наклейка вырезанной бересты на изделия.

Каждая резчица имеет инструменты: нож, «рисовальщик» и циркуль (в художественной мастерской один циркуль обслуживает несколько резчиц). Перед резчицей лежит на столе небольшая прямоугольная березовая доска, и на ней вырезается берестяная пластинка.

Нож — небольшой с заостренным концом, посаженный в деревянную ручку. «Рисовальщик» — металлический стержень с овальным концом, сточенный к краям, закрепленный в деревянной, круглой ручке. Циркуль — деревянный, с железными небольшими гвоздиками, вставленными на концах ножек.

<sup>8</sup> С. И. Вепрева. «Моя работа — резьба по бересте». Газета «Советская мысль», В. Устюг, 8 февраля 1938, стр. 3.

<sup>9</sup> М. Г. Угловская «Я люблю работу». Газета «Советская мысль», В. Устюг, 5 февраля 1938 г., стр. 3.

<sup>10</sup> В данное время в Великоустюжском районе штамп на бересте не применяется.

Мы уже указывали, что снятая береста хранится кипами. Каждый лист бересты подготавливается к резьбе специально поставленной работницей. Со стенок и крышек коробок сняты размеры и вырезаны по ним досочки-мерки. Существует несколько стандартных размеров коробок, следовательно, несколько стандартных досочек-мерок.

На большой кусок бересты, вынутый из кипы, накладываются досочки-мерки, и по ним обрезаются кусочки, требуемые для оклейки коробок. После нарезки бересты по меркам приступают к ее очистке от белых слоев и шероховатостей. Для оклеивания коробки готовится пять кусочков бересты: четыре для боковых стенок и один для крышки.

Очищенные куски поступают к резнице для художественной обработки. Приступая к обработке полосок, резница очерчивает рамку неглубокими вдавленными линиями. На куске бересты, предназначенной для крышки, линии очерчиваются с четырех сторон, а для боков — только с двух: с верхней и с нижней. Когда рамка на берестяных полосках очерчена, резница начинает ножом или «рисовальщиком» «выписывать» рисунок. Получается контурный, схематический орнамент, неглубокой вдавленной линией. Рисунок резницей не копируется, а воспроизводится по памяти, творчески.

Следующая стадия работы — вырезание рисунка. Быстро меняя направление, резница ножом вырезает рисунок, как бы удаляет фон, и этим достигается ажурность берестяной пластинки. Резница во время вырезания выявляет детали заранее намеченного рисунка и производит гравировку, отделявая поверхность листиков, человеческие фигуры, изображения животных неглубокой штриховкой.

На пластинках, идущих на стенки коробок, процесс работы аналогичен описанному, но рамка очерчивается только вверху и внизу.

Когда закончена резьба и отделка, верхняя полоска отрезается и наклеивается на боковую сторону крышки коробок. Прикраиваются орнаментированные куски бересты и наклеиваются на окрашенные стороны коробок. В мастерской для окраски коробок употребляют преимущественно красный цвет, а для мелких изделий фоном служит цветная стружка.

Края готовых предметов лакируются. Лакировку и окраску производит специально поставленный на эту операцию работник.

Ассортимент изделий разнообразен: чайницы, рабочие шкатулки, папиросницы, бурачки, пеналы и т. д.

«Резчики на бересте — орнаменталисты. Их творчество развивается в области тонких и выразительных «травных» узоров, наследующих традиции бытовых росписей, набоек, кружев, резной кости. В основе растительного орнамента лежит тонкий побег с ответвлениями, с мягким движением во всех направлениях; в спиралях узоров ритмически повторяются цветы-розетки. В симметрическом строении узора преобладают плавные кривые. Формы в орнаменте, равномерно покрывающем поле, соприкасаются, сохраняя целостность берестяного покрова. Края орнаментальных полей окаймлены полосами несложной геометрической прорези... В старых вариантах пышного растительного орнамента, быстро возникающего на упругой и тонкой бересте, более всего заметны мотивы барокко и классицизма, видоизмененные в сторону обобщенности, сочности и лаконизма»<sup>11</sup>

Эту характеристику, данную В. С. Вороновым, можно несколько расширить. Совершенно правильно отмечается, что резчики на бересте в основном вырезают растительный орнамент, имеющий в последнее время реалистическую трактовку. Орнамент на протяжении нескольких столетий не мог быть застывшим, изменялся, несомненно, имеет напластования и испытывает различные влияния.

В русском народном искусстве (в частности, в искусстве севера) травчатый (растительный) орнамент встречается почти на всех материалах, используемых мастерами. В основе этого орнамента лежит изгибающийся побег, оканчивающийся листом, цветком или их стилизованной формой. Такой орнамент встречается на кружевах, просечном железе, набойке, в вышивке, в резьбе на бересте. Каждый из них имеет свою специфику, зависящую от материала и той плоскости, на которой орнамент размещается; учитывается и назначение предмета.

Северный русский народный художник заполняет орнаментом почти всю разрабатываемую плоскость. В доревольюционной резьбе на бересте «травчатые» узоры густо заполняли площадь. Рисунок составляли стилизованные листья аканта. От изгибающегося стебля листочки отходили непосредственно и соприкасались между собой. Такой рисунок встречается на северных расписных бураках, на набирюшках, на пряхках. Но резчики на бересте не копировали лист аканта, а давали свою трактовку: они прорезали листочки — от этого весь орнамент становился легким и ажурным.

Можно провести аналогию и сравнивать рисунок берестяного кружева с богатейшей орнаментальной разработкой вологодского нитяного кружева, в котором

<sup>11</sup> В. С. Воронов. Шемогодская прорезная береста. Народное искусство СССР в художественных промыслах, т. I, изд. «Искусство», М.—Л., 1940, стр. 17.

«вешушкой»-тесьмой выплеталась изгибающаяся линия с отходящими от нее стилизованными листьями. Такая трактовка, по нашему мнению, говорит о существовании резьбы на бересте в течение ряда веков, с установленными традициями, с искусством резчиков, передававшимся из поколения в поколение, с одаренными мастерами, впитавшими в себя эту наследственную культуру резьбы.

Если это искусство стало упадочным в конце XIX в., то в наши дни оно получило полное признание.

В ассортименте современных изделий преобладают в основном коробки, различные по форме: квадратные, прямоугольные с раздвигающимися или с поднимающимися крышками, небольшие бурачки, круглые коробочки и пр. Формы различны,

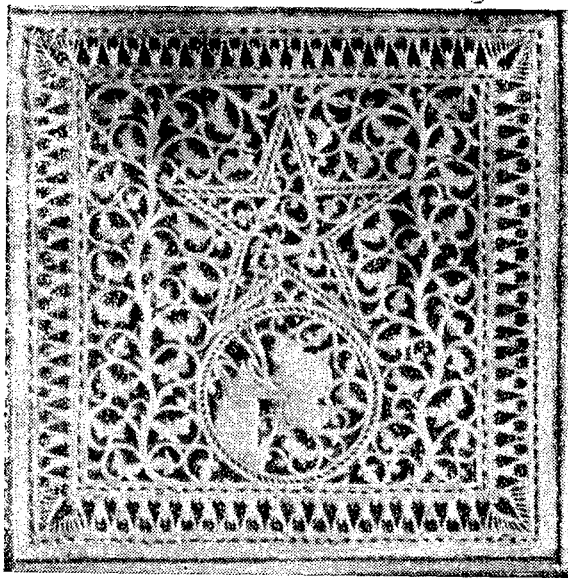


Рис. 1. Пограничник с собакой — работа М. Г. Угловской. Фото А. А. Гречкина

и это учитывается резчиками, так как от формы предмета зависит его художественная обработка и композиция рисунка на той или иной плоскости. При этом мастерами особенное внимание уделяется резьбе на крышке — центральном, видном месте; на боках также располагают растительный орнамент, разнообразный и интересный по своей трактовке.

Резчики ввели новый элемент в орнамент: разрезной листочек, напоминающий трилистник, который заменяет листья аканта. В основе этого орнамента лежит тоже плавное изгибающаяся линия с большими или маленькими листочками.

Большие листочки имеют две формы: 1) сложный по своей форме листочек имеет три отходящие от середины зубца, соприкасающиеся с изгибами стебля, между зубцами расположены по два маленьких отростка; 2) от краев отходят два зубца и прилегают к стеблю, а между ними в центре находятся два маленьких листочка. Кроме этих листочков вырезаются и еще более мелкие, несколько отличающиеся от вышеописанных.

Но завитки заканчиваются не только листочками, но и круглыми небольшими розетками, напоминающими многолепестковый цветок; аналогичный элемент мы встречаем и в старинном орнаменте резьбы на бересте.

Кроме растительного орнамента, на боковых стенках располагается и геометрический.

На крышке растительный орнамент обязательно заключен в рамку, состоящую из геометрического.

Если плоскость вырезается одним растительным орнаментом, «заветельками», то стебель располагается по диагонали, и от него в обе стороны отходят завитки, оканчивающиеся листочками или кругами-розетками.

В растительный орнамент очень часто вмещают круг, ободок которого разрабатывается геометрическим орнаментом, а середина заполняется орнаментом растительным. Когда в середине крышки помещается круг, то ветка с растительным орнаментом располагается по бокам, по диагонали.

Крышки небольших цилиндрических коробочек (например школьных пеналов) покрываются геометрическим и растительным орнаментом, состоящим из небольших стебельков, несущих листочки или круги-розетки. Стебельки располагаются из центра и, изгибаясь, заканчиваются листочками, или же стебель идет от ободка по севедине круга (крышки), и от него симметрично вырезаются завитки с листочками и кругами-розетками.

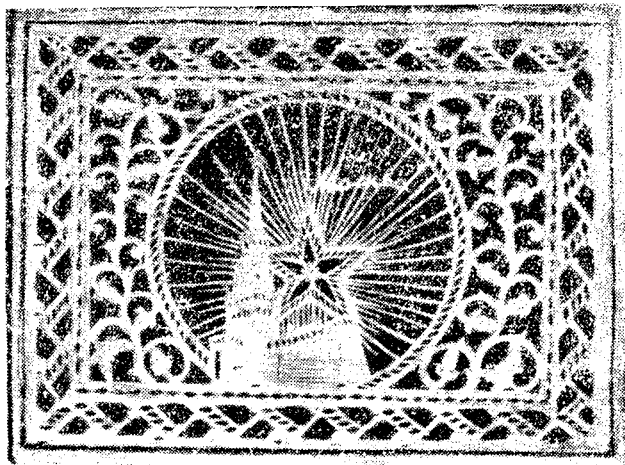


Рис. 2. Москва — работа М. Г. Угловской.  
Фото А. А. Гречкина

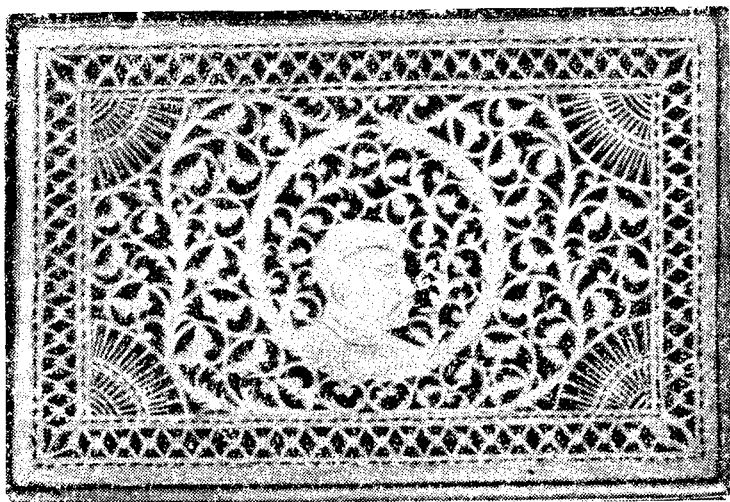


Рис. 3. Портрет товарища Сталина — работа М. Г. Угловской.  
Фото А. А. Гречкина

Но не только круг помещается резчицами на плоскостях крышек. Излюбленным элементом в резьбе на бересте является пятиконечная звезда, которую резчицы помещают в центре своих композиций, а также серп и молот. Эта новая советская тематика прочно вошла в резьбу на бересте.

В этом виде народного искусства отражены и отдельные эпизоды из жизни советской страны: «Пограничник в дозоре», «Пограничник с собакой» (рис. 1).

Одна из лучших молодых резниц М. Г. Угловская в 1940 г. осуществила тему: «Москва» (рис. 2). На крышке Угловская в круге вырезает символ Москвы — Кремлевскую башню и часть стены, а над нею помещает пятиконечную звезду с отходящими от нее лучами. Пространство между двумя окружностями заполняется геометрическим орнаментом. Края площадки крышки отсечены полуокружностями.

Та же резчица попыталась создать портрет товарища Сталина, окружив его традиционным орнаментом (рис. 3).

Остановимся на названиях деталей этого орнамента. Напомним, что в расти-

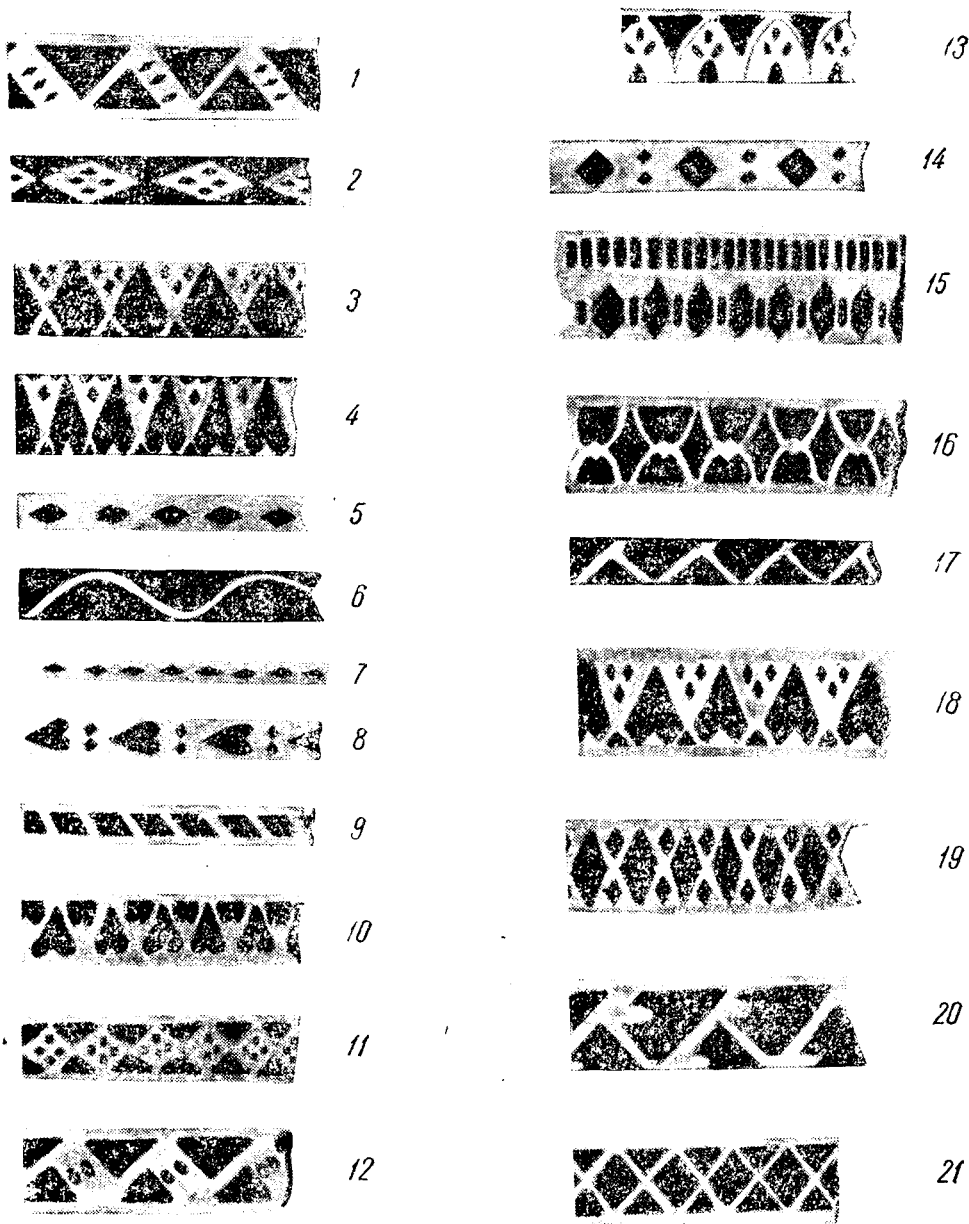


Рис. 4. Формы геометрического орнамента резьбы на бересте. Фото А. А. Гречкина

1 и 2 — мелкие пирожки; 3 — буби и маленькие пирожки; 4 — черви и пирожки; 5 — маленькие пирожки; 6 — мысочек; 7 — маленькие пирожки; 8 — черви и пирожки; 9 — пирожки вкось; 10 — черви; 11 — кучки; 12 — коровки; 13 — листочки и пирожки; 14 — буби и пирожки; 15 — бабочки и буби; 16 — буби; 17 — коровки; 18 — пирожки и черви; 19 — большие и маленькие пирожки и буби; 20 — кукишки или коньки; 21 — буби с обеих сторон

• тельном орнаменте резьбы на бересте основой являются изгибающиеся ветки, несущие в обе стороны листья. Начало этой ветки резчики называют «корешок», а изгибающуюся линию, оканчивающуюся листиком или кругом-розеткой, — «заветеньком». Интересно отметить другое название круга-розетки — «месячек», хотя по своей форме розетка ассоциируется скорее с цветком, чем с месяцем. Форма ромба в резьбе на бересте называется «пирожок».

Встречается термин «коньки» или «кукишки» (рис. 4, 20). Он относится к орнаменту, состоящему из изломанной линии, имеющей в верхнем и нижнем подъеме небольшие овальные выступы. Такая же изломанная линия, но только без выступов (рис. 4, 12), носит название «коровки». Встречаются наименования мастей карт: «буби» и «черви».

Волнистая линия называется «мысочек» (рис. 4, 6), ряд ромбиков, вырезанных на берестяных квадратах, — «кучки» (рис. 4, 11), овал, с тремя вырезанными ромбиками — «листочки» и «пирожки» (рис. 4, 13).

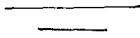
Вертикально расположенные, недалеко одни от других, линии называются «бабочки» (рис. 4, 15). В бывшей Вологодской губернии «бабочки» — водяные столбики, выскакивающие из водной поверхности вслед за падением на эту поверхность крупной капли дождя<sup>12</sup>.

Можно сделать вывод о разнообразии форм геометрического орнамента по сравнению с растительным. Не следует ли предположить, что вообще геометрический рисунок был перенесен в резьбу на бересте раньше, чем растительный?

Геометрический орнамент вырезается двумя способами: в одном случае на берестяной поверхности вырезают элемент орнамента (рис. 4, 5, 8), а в другом — удаляется фон (рис. 4, 20).

В растительном орнаменте рисунок вырезается только из бересты, а удаленная часть служит фоном.

Наши наблюдения по данному виду прикладного вологодского искусства относятся к 1939—1940 гг. Было бы весьма желательно получить сведения о нынешнем состоянии шемогдской и великоустюжской резьбы на бересте. Новые темы, темы Великой отечественной войны и послевоенного времени несомненно должны отразиться на творчестве молодых художниц — вологодских резчиц по бересте.



<sup>12</sup> Н. Харузин. Сборник сведений для изучения быта крестьянского населения России, вып. II, 1890, стр. 142.