

Т. А. ТРОФИМОВА

## ЭТНОГЕНЕЗ ТАТАР СРЕДНЕГО ПОВОЛЖЬЯ В СВЕТЕ ДАННЫХ АНТРОПОЛОГИИ \*

Настоящий очерк представляет собой краткий автореферат монографии о татарах Поволжья по данным антропологии<sup>1</sup>, дополненный материалами из других наших работ, посвященных краниологии Волго-Камья. Материал, послуживший основой для монографии, составился из: 1) антропологических исследований (проведенных экспедициями Института антропологии Московского гос. университета) современного татарского населения ТАССР, а также и ряда других этнических групп, необходимых для сравнения<sup>2</sup>, и 2) из исследований краниологических серий с территории Волго-Камья, Нижнего Поволжья и др.<sup>3</sup>. В этой статье частично также привлечен ранее неопубликованный материал.

### 1

Население Татарской республики характеризуется разнообразием своего этнического состава. Помимо татар, Татарскую республику населяют русские, чуваша, мордва, удмурты и другие национальные группы. Территория ТАССР, расположенная на больших водных путях и занимающая пограничное положение между лесом и степью, издавна являлась областью интенсивного исторического развития и привлекала к себе разнообразное население.

И не случайно поэтому, что татары Среднего Поволжья поражают исследователя разнообразием своих типологических особенностей, в которых запечатлелись различные антропологические напластования их сложного исторического прошлого.

Прежде всего следует отметить, что татары Среднего Поволжья представляют собой европеоидную группу с некоторой монголоидной примесью, которая выявляется в разной степени среди различных групп татар по разным антропологическим признакам. Так, например, эпикантус встречается в ряде групп (наиболее он выражен у татар Арского и Елабужского районов); сильное развитие складки века в некоторых группах и ослабленный рост бороды, так же как и сравнитель-

\* Доложено на сессии по этногенезу татар Поволжья в Отделении истории и философии АН СССР в июне 1946 г.

<sup>1</sup> Т. А. Трофимова. Антропологический состав татар Поволжья. Монография. Рукопись.

<sup>2</sup> Данные по современному населению собраны экспедициями Антропологического института МГУ: а) среди татар ТАССР в Арском, Елабужском и Чистопольском районах (всего татар мужчин 760); б) в Касимовском районе б. Московской (ныне Рязанской) области (185 мужчин татар); в) в Наровчатском районе Мордовской АССР (татары-мишари, мужчин 176) и г) в Красноярском районе б. Нижне-Волжского края (ныне Сталинградская обл.), где исследованы так называемые астраханские татары (каргаши), 158 мужчин.

Для сравнения привлечены данные о русских Касимовского района (377 мужчин), русских Елабужского района ТАССР (10 мужчин) и казахах Володарского района б. Нижневолжского края (105 мужчин). Все эти материалы собраны при непосредственном участии автора. Кроме этого в основу II части монографии легли сборы А. И. Яرخо по ногайцам Северного Кавказа (682 человека) — по 4 племенным названиям: едисанцам, едичкульцам, ембайлуковцам и караногайцам.

<sup>3</sup> Т. А. Трофимова. Краниологический очерк татар Золотой Орды. «Антропологический журнал», М., 1936, № 2.

но низкое переносье, особенно у арских татар, уплощенное лицо, значительная скуловая ширина лица (у татар Арского и мишарей Чистопольского районов) и некоторые другие признаки выявляют эту монголоидную примесь (табл. 1).

Таблица 1

Признаки	Татары			Кряшены		Мишари		Русские
	Арский р-н	Елабужский р-н	Чистопольский р-н	Елабужский р-н	Чистопольский р-н	Чистопольский р-н	Наровчатский р-н Мордовской АССР	
Число случаев . . . . .	160	146	109	103	121	122	176	100
Рост . . . . .	165,5	163,0	164,1	166,7	165,0	165,8	164,4	165,5
Продольный диаметр . . . . .	189,5	190,3	191,8	189,8	189,7	191,9	189,8	188,2
Поперечный диаметр . . . . .	155,8	154,4	153,3	155,5	152,9	152,7	152,0	152,5
Высотный диаметр . . . . .	128,0	125,7	126,0	127,3	126,9	127,8	126,5	128,2
Головной указатель . . . . .	82,3	81,1	80,2	81,9	80,7	79,5	80,3	81,0
Высотно-продольный . . . . .	67,0	67,3	67,7	67,3	67,2	66,5	66,7	68,0
Морфологическая высота лица . . . . .	125,8	124,6	127,0	124,9	127,6	126,0	126,6	125,2
Скуловой диаметр . . . . .	142,6	140,9	141,5	141,7	141,4	142,3	140,1	140,7
Морфологический лицевой указатель . . . . .	88,2	88,5	90,0	88,0	90,3	89,0	90,4	89,1
Носовой указатель . . . . .	65,2	63,3	64,5	66,2	65,0	63,3	60,3	65,3
Цвет волос (% черных — 27; 4—5) . . . . .	70,9	58,9	73,2	45,4	62,0	70,9	84,4	21,1
Цвет глаз (% темных и смешанных — 1—3 по Бунаку) . . . . .	83,7	87,7	74,2	70,9	76,0	77,9	83,0	49,0
Горизонтальный профиль % плоских . . . . .	8,4	2,8	3,7	1,0	2,5	0,0	9,3	0,0
Средний балл (1—3) . . . . .	2,05	2,25	2,20	2,32	2,22	2,25	2,24	2,56
Эпикантус (% наличия) . . . . .	3,8	5,5	0,9	1,0	0	0	1,8	0,0
Складка века » . . . . .	71,7	62,8	51,9	61,0	51,8	41,9	53,0	51,5
Борода (по Бунаку) % очень слабого и слабого роста (1—2) . . . . .	67,6	45,5	42,1	54,9	43,0	34,9	57,7	39,0
Средний балл (1—5) . . . . .	2,24	2,44	2,59	2,2	2,57	2,64	2,44	2,68
Высота переносья Средний балл (1—3) . . . . .	2,04	2,31	2,33	2,24	2,34	2,35	2,71	2,31
Общий профиль спинки носа % вогнутых . . . . .	6,4	9,0	11,9	15,5	8,3	4,9	0,6	12,0
% выпуклых . . . . .	5,8	20,1	24,8	13,6	24,8	23,8	40,2	13,0
Положение кончика носа % приподнятых . . . . .	22,5	15,7	18,4	18,4	30,5	17,2	2,9	31,0
% опущенных . . . . .	14,4	17,1	33,0	18,4	26,5	40,2	54,6	26,0

Из простого сравнения средних величин антропологических признаков (табл. 1) можно видеть, что различия между исследованными группами татар достаточно определенные. Не вдаваясь подробно в анализ средних величин и частот антропологических признаков, приведенных в табл. 1, можно отметить, что, если у татар Арского района наиболее отчетливо выступает монголоидный комплекс (наиболее широкое и уплощенное лицо, с наиболее низким переносьем, развитой складкой века, со встречающимся эпикантусом и наиболее слабо развитой бородой, брахицефальным с темными оттенками волос и глаз), то у кряшен Елабужского района мы встречаемся с другим комплексом признаков — с брахицефальным типом с наиболее светлой пигментацией волос и глаз, со значительно развитой складкой верхнего века, с ослабленным ростом бороды, наиболее широконосом, с наиболее вогнутым носом, особенно в хрящевой части. В Чистопольском же районе среди всех групп татар, в особенности же у мишарей, а еще более ярко у мишарей Наровчатского района Мордовской АССР, обрисовывается комплекс признаков, характеризующийся мезоцефалией, темной

пигментацией, слабо развитой складкой верхнего века, значительной бородой, с переносом выше среднего, с выпуклой спинкой носа и его спущенным кончиком.

И, наконец, среди русских Елабужского района отчетливо выступает очень светлый европеоидный комплекс. В результате детального исследования антропологического состава татар (на методах анализа антропологических признаков мы не будем останавливаться в настоящей работе) можно прийти к выводу, что в состав татар ТАССР входит несколько антропологических типов.

Среди татар Среднего Поволжья встречаются следующие европеоидные типы:

1) Понтийский тип (понтийская раса по Бунаку), характеризующийся мезокефалией, темной или смешанной пигментацией волос и глаз, высоким переносом, выпуклой спинкой носа с опущенным кончиком и основанием носа, значительным ростом бороды. Рост средний с тенденцией к повышению. Этот тип ярко выражен также у мишарей Наровчатского района Мордовской АССР, у западных черкесов, у крымских болгар и в восточной Болгарии у местного болгарского населения. Понтийскую расу В. В. Бунак относит к кругу средиземноморских рас<sup>4</sup> (рис. 1).



Рис. 1. Понтийский тип (мишарь Чистопольского района)

2) Светлый европеоидный тип, суббрахикефальный; со светлой пигментацией волос и глаз, с средним или высоким переносом, с прямой спинкой носа, средне развитой бородой. Этот тип встречается также у мордвы-эрзи<sup>5</sup>, русских ТАССР и мари<sup>6</sup>, удмуртов<sup>7</sup> и среди других восточных финских групп. Рост средний (рис. 2 а и б).

<sup>4</sup> V. Bunak. Neues Material zur Aussonderung anthropologischer Typen unter der Bevölkerung Osteuropas! Zeitschr. für Morphol. u. Anthropol., Bd. XXX, Heft 3, 1932, S. 475.

<sup>5</sup> В. В. Бунак. Антропологический тип мордвы. «Русский антропологический журнал», т. 13, М., 1924, стр. 178.

<sup>6</sup> В. В. Бунак. Антропологический тип черемис. «Русский антропологический журнал», т. 13, М., 1924, стр. 138.

<sup>7</sup> П. И. Зелькевич. Физический тип горных и луговых мари. Отдельный из журнала «МАО», Йошкар-Ола, 1934, №№ 8—9 и 10—12.

3) Третий компонент, выделяющийся среди татар Среднего Поволжья, занимает особое место в систематике рас. Это — так называемый сублапоноидный тип (Вятско-Камская раса по Бунаку), суббрахицефальный, со смешанной пигментацией волос и глаз, с широким носом, с невысоким переносьем, с прямой или вогнутой спинкой, с большой складкой века, со слабо развитой бородой, с невысоким и среднешироким лицом. Рост ниже среднего. Эпикантус обычно отсутствует или встречается изредка (рис. 3).

Несмотря на то, что этот компонент имеет ряд общих черт с монголоидным, как, например, значительно развитая складка века, изредка встречающийся эпикантус, слабый рост бороды, некоторая уплощенность лица, по другим признакам между ними существуют определенные отличия (см. табл. 2).

Таблица 2

Признаки		Сублапоноидный	Монголоидные (Центрально-азиатский и южносибирский)
лицо	Скуловая ширина . . . . .	Средняя	Большая
	Морфологическая высота лица . . . . .	Низкая	Высокая
	Горизонтальная профилировка . . . . .	Средняя	Слабая
Борода . . . . .	Слабая	Слабая	
веко	Складка века . . . . .	Сильная	Сильная
	Эпикантус . . . . .	Отсутствует или изредка встречается	Встречается в значит. числе случаев
нос	Переносье . . . . .	Среднее	Низкое или среднее
	% вогнутых спинок носа . . . . .	Большой	Незначительный
	Кончик носа . . . . .	Сильно приподнятый	Слабо приподнятый или горизонтальный
	Основание . . . . .	Сильно приподнятое	Слабо приподнятое или горизонтальное
губа	% овальных форм нос. отв. . . . .	Среднее количество	Ниже-среднего
	Высота . . . . .	Высокая	Высокая
	Хейлия (выступание) . . . . .	Средне-прохейлич.	Средне-прохейлич.

Советские антропологи рассматривают сублапоноидный компонент, как переходный, образовавшийся в древности на территории Восточной Европы из смешения евро-азиатских монголоидов и местного европеоидного населения<sup>8</sup>.

Определить характер монголоидного компонента, входящего в состав татар Среднего Поволжья, на основании антропологических данных по современному населению очень трудно, прежде всего потому, что его примесь очень невелика и он растворяется в среде европеоидных типов. Кроме того, вообще в составе смешанной группы, состоящей из нескольких европеоидных и монголоидных компонентов, выделение расовых типов второго порядка всегда вызывает большие трудности, что отмечал еще А. И. Ярхо при анализе расового состава туркмен<sup>9</sup>.

Поэтому для решения вопроса о том, какой или какие именно монголоидные компоненты вошли в состав средневожских татар, нуж-

<sup>8</sup> Т. А. Трофимова. Черепа из Луговского могильника ананьинской культуры. Ученые записки МГУ, вып. 63, М., 1941, стр. 175.

<sup>9</sup> А. И. Ярхо. Туркмены Хорезма и Северного Кавказа. «Антропологический журнал», М., 1933, № 1—2, стр. 78.

ны дополнительные исторические и палеоантропологические данные, на чем мы остановимся ниже.

Основным монголоидным компонентом можно считать южносибирский (по Ярхо) или турецкий (по Деникеру), возможно, с примесью некоторых других. Южносибирский тип представлен у башкир, казахов, карагашей, ногайцев и у ряда других групп (рис. 4).

Таблица 3

Группы населения	Светлые европеоидные		Темные европеоидные		Сублапоноидные		Монголоидные		S
	N	%	N	%	N	%	N	%	N
Арский район («татары»)	12	25,5	14	29,8	11	23,4	10	21,3	47
Елабужский район («татары» и «кряшены»)	34	31,8 16,4—52,2	26	24,3 2,2—41,0	34	31,8 27,9—37,0	13	12,1 8,7—14,8	107
Чистопольский район («татары», мишари и «кряшены»)	28	24,3 16,7—34,9	50	43,5 27,9—61,1	21	18,3 8,3—30,9	16	13,9 7,0—25,0	115

Таблица 4

Группы населения	Светлые европеоидные		Темные европеоидные		Сублапоноид.		Монголоидные		S	
	N	%	N	%	N	%	N	%	N	
татары {	Арского р-на . . . . .	12	25,5	14	29,8	11	23,4	10	21,3	47
	Елабужского р-на	10	16,4	25	41,0	17	27,9	9	14,8	61
	Чистопольского района . . . . .	6	16,7	16	44,4	5	13,9	9	25,0	36
	Все . . . . .	28	19,4	55	38,2	33	22,9	28	19,4	144
кряшены {	Елабужского р-на	24	52,2	1	2,2	17	37,0	4	8,7	45
	Чистопольского р-на . . . . .	15	34,9	12	27,9	13	30,2	3	7,0	43
	Все . . . . .	39	43,8	13	14,6	30	33,7	7	7,9	89
Мишари Чистопольского р-на . . . . .	7	19,4	22	61,1	3	8,3	4	11,1	36	
Все . . . . .	74	27,5	90	33,5	66	24,5	39	14,5	269	

Среди всех исследованных групп татар Арского, Елабужского и Чистопольского районов ТАССР, независимо от их этнических различий, которые могут быть прослежены между татарами собственно, «кряшенами» и «мишарями», встречаются одни и те же антропологические типы, но в различной степени концентрации.

Для иллюстрации этого положения приведем две таблицы (3 и 4) распределения расовых типов среди различных групп татар, выделенных нами путем непосредственного наблюдения во время полевой исследовательской работы.

При полевом выделении типов нами фиксировались все характерные для определенного расового комплекса субъекты, поэтому процентное соотношение выделенных типов в группах может служить иллюстра-

цией, до некоторой степени отражающей их участие в формировании расового облика изучаемого населения.

Среди всех исследованных татар преобладает понтийский тип (33,5%), затем светлый европеоидный (27,5%), в меньшем числе



Рис. 2а. Светлый европеоидный тип (кряшен Чистопольского района)



Рис. 2б. Светлый европеоидный тип (татарин Елабужского района)

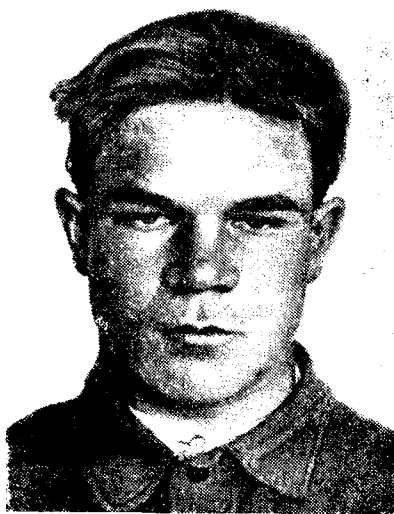


Рис. 3. Сублапоноидный тип (татарин Арского района)

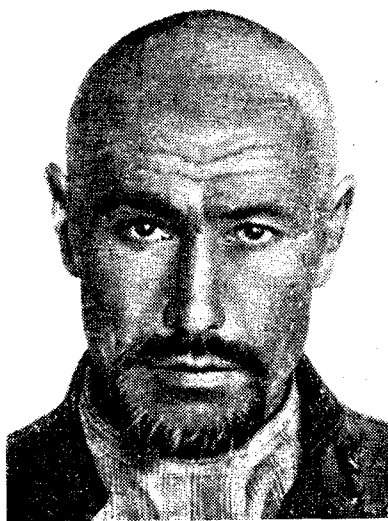


Рис. 4. Монголоидный (южно-сибирский) тип (татарин Арского района)

представлен сублапоноидный (24,5%) и, наконец, в самом незначительном проценте случаев (14,5%) монголоидный.

Из анализа 3 и 4 таблиц вытекает<sup>10</sup>, что понтийским типом, дости-

<sup>10</sup> Подробнее об этом изложено в монографии: Т. А. Трофимова. Антропологический состав татар Поволжья. Рукопись.

гающим наибольшего процента среди всех татар и значительным по своему удельному весу в каждой группе (за исключением кряшен Елабужского района), связываются, с одной стороны, все татары (в узком смысле слова) и, с другой стороны, мишари и кряшены Чистопольского района; светлым европеоидным типом связываются кряшены обоих районов с русскими Елабужского района и арскими татарами; сублапоноидным — кряшены Елабужского района с татарами того же района и кряшенами Чистопольского, а также отчасти с татарами Арского района; монголоидным — все собственно татары (среди которых этот тип встречается в наибольшем проценте) между собой и, в меньшей степени, с другими группами, среди которых процент этого типа невысок.

Очевидно, в этих соотношениях и связях отражаются два направления процесса расообразования, по всей вероятности стадийно относящиеся к разным историческим периодам.

Если в нашем сравнении выйти за пределы татарской народности, то мы убедимся, что многие из типов, выделенных среди татар, встречаются в первую очередь у соседящих народностей, а также и среди других более отдаленных групп.

Так, светлым европеоидным типом татары связываются с мордвой-эрзей, частично марийцами, удмуртами, отчасти чувашами и русскими (Бунак, Зенкевич). Сублапоноидный тип объединяет татар с удмуртами, мари и некоторыми группами русских.

Темный европеоидный тип понтийского облика связывает татар с мордвой-мокшей, отчасти с чувашами, а также с такими отдаленными группами, как западные черкесы Кавказа или крымские болгары.

Наконец, монголоидный компонент, сближающий отчасти татар с чувашами, главным образом связывает их со степными монголоидами — ногайцами, карагашами, казахами, потомками тех групп, которые некогда в Кипчакской степи составляли население улуса Джучи.

Здесь мы вплотную подходим к вопросам расогенеза.

## 2

Для выяснения расо- и этногенеза татар Среднего Поволжья необходимо обратиться к палеоантропологическим материалам, в первую очередь относящимся к территории Волго-Камья.

Ахеологические находки, сделанные в области Волжско-Окско-Камского междуречья, доказывают, что эта территория была заселена человеком еще с мезолита, а верховья Камы — с палеолита (Островская стоянка), костные же остатки человека относятся к значительно более позднему времени — к эпохе бронзы — и датируются II тысячелетием до н. э. (Балановский могильник Чувашской АССР).

Человек бронзовой эпохи из Баланова относился к хорошо выраженному европеоидному типу, долихокефальному с сильно выступающим носом, с узким и средней высоты лицом и сильно развитым рельефом черепа<sup>11</sup>.

Более древние находки костных остатков человека с территории ТАССР из раскопок Полянского<sup>12</sup> и Маклашеевского могильников<sup>13</sup>, расположенных на территории Куйбышевского района, относятся к концу бронзовой эпохи и началу железного периода, т. е. концу II тысячелетия и началу I тысячелетия до н. э. После работ археологической экспедиции Ин-та истории материальной культуры в 1940 г. под руководством А. В. Збруевой датировка этих памятников уточняется следующим образом: Полянский могильник и Маклашеевка III могут быть

<sup>11</sup> М. С. Акимова. Антропологический тип населения фатьяновской культуры. Труды Института этнографии АН СССР. Об. памяти Д. Н. Анучина (в печати).

<sup>12</sup> Раскопки Лихачева.

<sup>13</sup> Раскопки Пономарева и Збруевой.

отнесены к поздней ступени срубно-хвалынской культуры и датируются концом II тысячелетия до н. э., могильник Маклашеевка I в своем погребальном инвентаре содержит переходные черты от поздне-срубно-хвалынской культуры к ранне-ананьинскому времени, а могильник Маклашеевка II характеризуется инвентарем, относящимся к ранне-ананьинскому времени, и может быть датирован началом I тысячелетия до н. э.<sup>14</sup>

Костного материала, относящегося к поздней ступени срубно-хвалынской культуры, очень мало, всего три мужских черепа и один женский. Сохранность двух мужских черепов плохая, что сильно понижает значение материалов<sup>15</sup>.

Из трех мужских черепов два мезокефальных, один — брахицефальный, женский череп — мезокефальный (см. табл. 5).

Таблица 5

Признаки	Полянки		Маклашеевка III	
	№ 16-41	№ 16-42	№ 8755	№ 8754
Пол . . . . .	♂	♂	♂	♀
Черепной указатель . . . . .	79	83	77,6	75,0
Высота лица . . . . .	73	—	—	61(?)
Скуловой диаметр . . . . .	131	—	—	121
Лицевой указатель . . . . .	56	—	—	50,4(?)
Носовой указатель . . . . .	52	—	—	46,0
Угол носовых костей . . . . .	25	—	—	31
Переносье (1—3) . . . . .	—	—	2	3
Надбровье . . . . .	—	3	2	1
Расовый тип . . . . .	Европеоидный с монг. примесью(?)		Европеоидный	Европеоидный

Наиболее сохранный мужской череп из Полянок № 16—41 характеризуется мезокефалией, узким и высоким лицом, сочетающимся с широким и не сильно выступающим для европеоидных серий носом. Возникает вопрос, нельзя ли предположить, что недостаточно сильное выступание носа может быть объяснено какой-то монголоидной примесью?

Мезокефальный женский череп № 8754 из Маклашеевки III обладает узким и низким лицом, высоким переносьем, узким и сильно выступающим носом, т. е. чертами, ярко характеризующими европеоидный комплекс признаков.

Два других черепа плохой сохранности, однако по общему характеру мужской череп № 8755 можно считать европеоидным.

Хронологически несколько более поздняя серия черепов из могильников Маклашеевка I и II датируется началом I тысячелетия до н. э. и относится к культуре, непосредственно предшествующей ананьинской. Часть этих черепов описана первоначально Чугуновым<sup>16</sup>, а позднее Г. Ф. Дебецом<sup>17</sup>.

Эта серия характеризуется мезокефалией, средней высоты и ширины лицом, не сильно выступающим носом для европеоидных серий, соче-

<sup>14</sup> А. В. Збруева. Маклашеевские могильники. Сдано в печать. Краткие сообщения ИИМК.

<sup>15</sup> Два мужских черепа из Полянок исследованы Г. Ф. Дебецом и опубликованы за №№ 16—41 и 16—42 в работе: G. J. Debetz. Les crânes de l'époque dite d'Ananino. Eurasia septentrionalis antiqua, VI, p. 96; один мужской и один женский череп из кургана № 6 в Маклашеевке III из раскопок А. В. Збруевой.

<sup>16</sup> С. Чугунов. Черепа и скелеты Маклашеевского могильника, черепа и скелеты из могильника села Полянок. Прилож. к прот. засед. О-ва естествоиспытателей при Казанском у-те, № 226.

<sup>17</sup> G. Debetz. Op. cit.



тающимся со средней ширины грушевидным отверстием. Просмотр индивидуальных данных по всем черепам, опубликованным Г. Ф. Дебецом, позволяет установить, что один суббрахицефальный череп № 61—59 (черепной указатель 80) обладает слабо выступающим (угол носовых костей  $22^\circ$ ) и сравнительно широким (носовой указатель 50) носом средней высоты и, повидимому, широким лицом с неглубокой собачьей ямкой. За исключением этого черепа у остальных четырех черепов черепной указатель понижается до 75,0, а угол носа повышается до  $28,5^\circ$ .

Присутствие черепов со слабо выступающим носом среди типично европеоидных черепов в составе населения левого берега Волги, вблизи устья Камы, в конце эпохи бронзы и в переходный к раннему железу период указывает на участие какого-то монголоидного элемента, проникшего сюда, вероятно, из лесной полосы.

Черепы из Маклашеевки (I и II) по суммарным средним отличаются от черепов срубно-хвалынской культуры более южных поволжских районов<sup>18</sup> меньшей длинноголовостью, слабее развитым надбровьем, слабее выступающим и более широким носом, со слабо развитым носовым шипом. Лицо, повидимому, несколько уже и, вероятно, более плоское, на что указывает значительно менее глубокая собачья ямка (см. табл. 6).

Сравнительный анализ средних величин ряда антропологических признаков в строении лица и носа рассмотренных двух серий черепов указывает на то, что в серии черепов из Маклашеевских могильников обнаруживается сдвиг в средних величинах в направлении к выявлению какой-то монголоидной примеси, что мы также установили из рассмотрения индивидуальных данных по отдельным черепам.

Из рассмотренного материала следует, что в конце II и в начале I тысячелетия вблизи устья Камы, на территории нынешнего Куйбышевского района ТАССР обитало население, среди которого преобладал длинно-головый европеоидный тип, по всей вероятности родственный европеоидному типу, распространенному среди населения степей срубно-хвалынской культуры. Однако среди населения, похороненного в Маклашеевских могильниках, выявляется также тип с некоторыми чертами слабой монголоидной примеси.

Генезис этого типа раскрывается при изучении костного материала, относящегося к более поздней, ананьинской эпохе.

Наиболее многочисленный краниологический материал, относящийся к ананьинской эпохе, добыт раскопками (А. В. Збруевой) могильника, находящегося в саду колхоза «Труд» поселка Лугового близ г. Елабуги<sup>19</sup>.

В противоположность черепам из Маклашеевских могильников, черепа из Луговского могильника характеризуются ярко выраженными монголоидными особенностями. Крупные, суббрахицефальные и брахицефальные черепа с очень плоским и широким лицом при средней его высоте для монголоидных групп, со слабо выступающим из плоскости лица носом ( $16$ — $17^\circ$  угол выступания носовых костей у мужчин) не вызывают сомнения в их расовой принадлежности. Эта характеристика дополняется такими чертами, как сильно покатый лоб с сильно развитым надбровьем и невысокие глазницы. Нам уже приходилось подчеркивать<sup>20</sup>, что черепа из Луговского могильника по выраженности своих монголоидных особенностей не уступают таким монголоидным сериям

<sup>18</sup> Г. Ф. Дебеч. Материалы по палеоантропологии СССР. Нижнее Поволжье. «Антропологический журнал», М., 1936, № 1, стр. 67.

<sup>19</sup> Т. А. Трофимова. Антропологический тип населения ананьинской культуры в Приуралье. Краткие сообщения ИИМК, IX, 1941.

<sup>20</sup> Подробнее см. в нашей работе: Т. А. Трофимова. Черепа из Луговского могильника ананьинской культуры. Материалы по антропологии Восточной Европы. Труды Института антропологии, т. VI, 1941.

Культура и племенная группа	Срубно-хвильнская культура		Преданьянская культура		Ананьинская культура		
	Местонахождение		Прикамье Маклашевский м-к (Дебеца)		Прикамье. Луговской м-к (Трофимова)		
	М	N	М	N	М	N	
1 Продольный диаметр . . . . .	190,9	13	187,2	5	186,0	8	
8 Поперечный » . . . . .	141,8	12	142,2	5	148,2	9	
17 Высотный » . . . . .	135,2	10	137,2	5	135,0	4	
5 Носо-основной » . . . . .	104,9	9	—	—	—	—	
9 Наименьший лобный диаметр . . . . .	96,8	14	94,0	5	97,2	7	
8:1 Черепной указатель . . . . .	74,3	12	76,0	5	79,7	8	
17:1 Высотно-продольный указатель . . . . .	71,3	10	73,5	5	73,5	4	
17:8 Высотно-поперечный » . . . . .	95,6	10	96,6	5	93,2	4	
9:8 Лобно-поперечный » . . . . .	68,3	12	65,3	5	64,2	4	
40 Длина основания лица . . . . .	102,2	6	—	—	—	—	
45 Скуловой диаметр . . . . .	138,3	10	135,2	5	141,0	2	
48 Высота лица . . . . .	69,2	10	69,4	5	71,4	7	
40:5 Указатель выступания лица . . . . .	96,3	6	93,5	3	97,5	3	
48:45 Лицевой указатель . . . . .	50,7	9	51,3	5	50,5	2	
54:55 Носовой » . . . . .	45,5	10	48,4	5	49,5	7	
52:51а Орбитный » . . . . .	78,9	10	76,0 <sup>b</sup>	5	80,4	7	
32 Угол профиля лба . . . . .	81,3	7	83,6	5	79,2	4	
72 » » лица . . . . .	85,1	7	88,6	5	86,6	5	
75(1) » носовых костей . . . . .	34,8	9	27,2	5	16,8	6	
Надбровье (1—6) . . . . .	3,64	14	3,00	5	3,71	14	
Собачья ямка (0—4) . . . . .	3,10	10	2,20	5	1,71	7	
Носовой шип (1—5) . . . . .	3,14	7	3,6	5	3,5	2	
Общая форма черепа %	Пентагональная . . . . .	46	6	—	—	16,7	2
	Овоидная . . . . .	38,5	5	80,0	4	33,3	4
	Эллипсоидная . . . . .	15,5	2	20,0	1	16,7	2
	Эурипентагональная . . . . .	—	—	—	—	8,3	1
	Сфеноидная . . . . .	—	—	—	—	25,0	3
	Сфероидная . . . . .	—	—	—	—	—	—
Нижний край грушевидного отверстия в %	Anthropina . . . . .	90	9	100,0	5	45,5	6
	Fossa praenasalis . . . . .	10	1	—	—	54,5	5
	Infantilis . . . . .	—	—	—	—	—	—
	Sulcus praenasalis . . . . .	—	—	—	—	—	—

а) В приведенной таблице средние величины серии черепов из Маклашевских могильников д'Алапино, цит. выше), так как мы при обработке исключили 2 черепа № 16—41 и № 16—42 из Полян

б) Среди пяти черепов один отличается очень низким орбитным указателем в 65,0, что для данных четырех в среднем дает орбитный указатель, равный 83,7.

Таблица 6

Золотая Орда				Болгары				Финны		Финны	
Саратовская область (Дебец)		Шаринный бугор Стрелецкая слобода (Трофимова)		Поволжские XIV—XV вв.				Малый Полом IX в. (Дебец)		Барбашинский м-к, Муранский и др. (Дебец)	
				Болгары. Сувар (Трофимова)		Черная палата. Бабий бугор (Дебец)					
М	N	М	N	М	N	М	N	М	N	М	N
178,9	8	176,9	35	178,8	13	182,2	34	183,0	8	189,3	15
150,9	8	145,4	31	145,4	13	139,4	34	142,1	8	134,9	13
128,2	5	132,9	31	132,5	11	137,3	32	138,5	6	137,1	13
99,6	5	101,6	31	101,0	11	102,7	31	103,3	6	106,9	12
93,2	9	96,2	34	95,9	12	96,7	35	97,6	8	97,1	15
84,4	8	82,3	34	81,4	13	76,7	34	77,7	8	71,3	15
72,4	5	75,5	31	74,5	11	75,4	32	75,8	6	72,8	13
83,2	5	91,7	30	90,6	11	98,4	32	97,0	6	102,0	13
62,2	8	66,3	33	66,0	11	69,5	34	69,1	8	72,0	15
96,2	5	97,9	31	100,9	8	98,4	31	96,8	4	102,7	12
141,7	7	135,1	30	137,9	10	132,7	15	137,6	5	132,6	9
74,2	9	70,8	32	71,4	10	67,7	34	67,6	5	69,7	12
96,6	5	96,3	31	99,8	8	96,0	31	94,4	4	96,0	12
52,8	7	52,6	29	51,2	8	51,6	26	49,1	5	52,2	9
46,8	9	49,5	31	51,6	11	51,7	33	52,8	5	50,5	12
85,3	9	83,2	34	80,0	12	80,4	32	74,1	5	80,5	12
81,3	7	84,5	34	82,9	11	86,5	31	83,2	5	85,0	12
89,0	7	86,7	33	85,4	9	85,6	31	87,2	5	85,3	12
27,6	8	26,1	28	25,5	8	30,6	21	26,0	5	28,4	11
3,0	9	2,60	35	3,42	14	2,77	35	3,88	8	3,27	15
2,11	9	2,35	34	2,41	12	2,37	32	2,10	5	2,83	13
3,14	9	3,18	27	3,12	8	2,59	22	2,80	5	2,67	9
—	—	8,6	3	7,1	1	38	13	12,5	1	38,5	5
11	1	11,4	4	35,7	5	47	16	62,5	5	23	3
—	—	5,7	2	—	—	6	2	25,0	2	38,5	5
22	2	17,1	16	7,1	1	—	—	—	—	—	—
45	4	37,2	13	28,6	4	9	3	—	—	—	—
22	2	20,0	7	21,4	3	—	—	—	—	—	—
78	8	71,5	25	45,4	5	65	22	40,0	2	73	8
22	2	28,5	9	36,4	4	32	11	60,0	3	27	3
—	—	—	—	18,2	2	3	1	—	—	—	—
—	—	—	—	—	—	—	—	—	—	—	—

совпадают с данными Г. Ф. Дебеца по этой же серии (см. G. Debetz. Les crânes de l'époque dite как относящиеся к другой эпохе (см. выше).

ной группы, повидимому, является случайным. При исключении из обработки этого черепа осталь-

как черепа калмыков, тувинцев и бурят, отличаясь от них лишь главным образом тем, что у луговских черепов более низкое лицо.

Однако, в серии черепов из Луговского могильника можно отметить несколько черепов, несущих в себе черты метисации с длинноголовым европеоидным типом. Это выражается в более долихоцефальном черепе, более узком лице, в сильнее выступающем носе и в некоторых особенностях строения нижней челюсти, а также в более высоком росте погребенных людей европеоидного типа.

Средний рост мужчин, похороненных в Луговском могильнике, был значительно ниже общепринятого среднего — около 162 см, у женщин — около 150 см, в то время, как европеоидное население степей Поволжья в срубно-хвалынской эпохе было значительно выше — 167,2 см по материалам Г. Ф. Дебеца<sup>21</sup>.

Среди других черепов, относящихся к эпохе ананьинской культуры, череп из Ананьинского могильника, добытый раскопками экспедиции Антропологического института Московского Гос. университета в 1930 г. под руководством Б. С. Жукова<sup>22</sup>, представляет собой метисную форму, в то время как череп из старых раскопок П. А. Пономарева, известный по фотографии, а также два черепа из Котловского (Дмитриевского) могильника<sup>23</sup> из раскопок проф. П. И. Смирнова относятся к тому же монголоидному типу, что и черепа из Луговского могильника.

О костях человека из раскопок Алабина (1858 г.) Ананьинского могильника проф. Невоструев в своей работе писал: «В Этнографическом музее Географического общества они признаны финскими черепами»<sup>24</sup>. С. Чугунов, описавший черепа из Ананьинского могильника<sup>25</sup> (из раскопок П. А. Пономарева 1881 г.), отмечает резкую покатость лба и сильно развитое надбровье. Чугуновым был исследован один более или менее сохранный череп и фрагменты шести других черепов.

Таким образом, заканчивая обзор краниологических материалов, относящихся к эпохе ананьинской культуры, нужно отметить, что среди исследованного черепного материала преобладает ярко выраженный монголоидный тип с относительно невысоким лицом, с некоторой примесью длинноголового европеоидного типа, который, однако, не выступает в чистом виде, а выявляется в наличии метисных форм.

Несколькими столетиями раньше при устье Камы (Маклашевские могильники) обитало население с преобладающим европеоидным длинноголовым типом и с едва выявляющейся монголоидной примесью.

Говорит ли этот факт за то, что в более позднюю ананьинскую эпоху в Прикамье из лесной полосы появляется монголоидное население, которое включает в свой состав местные европеоидные компоненты, или же различие в расовой структуре населения, похороненного в Маклашевских могильниках, с одной стороны, и могильниках эпохи ананьинской культуры, с другой, может быть объяснено разницей территории, — на эти вопросы пока определенного ответа нет. Однако несомненно, что нижнее Прикамье в конце II и начале I тысячелетия до н. э. является контактной зоной, где сталкиваются степное европеоидное население и своеобразное монголоидное население лесной полосы Восточной Европы. Весьма вероятно, что в эпоху ананьинской культуры

<sup>21</sup> Рост вычислен нами для 12 скелетов срубно-хвалынской культуры, опубликованных Г. Ф. Дебецом в его работе: *Материалы по палеоантропологии СССР. Нижнее Поволжье. «Антропологический журнал», 1936, № 1.*

<sup>22</sup> А. В. Збруева. К вопросу о происхождении ананьинской культуры. *«Антропологический журнал», 1936, № 4, стр. 415.*

<sup>23</sup> Хранятся в Музее антропологии при Московском Гос. университете. №№ 3493, 3494.

<sup>24</sup> Труды I Археологического съезда. М., 1869.

<sup>25</sup> С. Чугунов. Черепа Ананьинского могильника. Приложение к прот. заседаний О-ва естествоиспытателей при Казанском ун-те, № 222.

все же была какая-то передвижка к югу монголоидного населения, связанного в своем генезисе с лесной полосой Западной Сибири<sup>26</sup> и известного в тех или иных вариантах в лесной полосе Восточной Европы со времен неолита<sup>27</sup>.

После ананьинской эпохи в краниологических материалах с территории ТАССР следует перерыв вплоть до поздней поры существования Болгарского ханства XIV—XV вв., т. е. до периода завоевания Волжско-Камской Булгарии кочевниками Золотой Орды. Поэтому, прежде чем останавливаться на краниологической характеристике поволжских болгар, целесообразно познакомиться с антропологическим составом Золотой Орды.

## 3

Не только краниологические материалы, относящиеся к эпохе Золотой Орды, служат для выяснения облика физического типа ее населения, но и исторические свидетельства современников этой эпохи представляют большой интерес.

Прежде всего заслуживает внимания свидетельство арабского писателя первой половины XIV в. ал-Омари, который писал: «В древности это государство (Золотая Орда) было страной кыпчаков (половцев), но, когда им завладели татары, то кыпчаки сделались их подданными. Потом они (татары) смешались и породнились с ними (кыпчаками), и земля одержала верх над природными и расовыми качествами их (татар), и все они стали точно кыпчаки, как будто они одного с ними рода, от того что монголы (татары) поселились на земле кыпчаков, вступали в браки с ними и оставались жить на земле их (кыпчаков)»<sup>28</sup>.

Каким же типом характеризовались татары (монголы), завоевавшие страну кыпчаков, какой или какие антропологические типы преобладали среди кыпчаков? Постараемся ответить на эти вопросы при помощи исторических свидетельств и краниологических данных.

О том, что монголы по своему физическому типу были подлинно выходцами из Центральной Азии, свидетельствует ряд источников, написанных авторами, являвшимися современниками расцвета монгольской империи. Показания Платона Карпини, Вильгельма де-Рубрука, армянского историка Гиракоса и китайца Мэн-Хуна, посла при дворе Чингиз-хана, совпадают между собой. Платон Карпини пишет: «Внешний вид лиц отличается от всех других людей. Именно между глазами и между щеками они шире, чем у других людей, щеки же очень выдаются от скулы; нос у них плоский и небольшой, глаза маленькие и ресницы приподнятые до бровей. В поясе они в общем тонки, за исключением некоторых и притом немногих, роста почти все не высокого. Борода у всех почти вырастает очень маленькая, все же у некоторых на верхней губе есть небольшие волосы, которых они отнюдь не стригут»<sup>29</sup>.

Очень кратко характеризует физический облик монголов Вильгельм де-Рубрук: «Все женщины удивительно тучны; и та, у которой нос меньше других, считается более красивой»<sup>30</sup>.

Гиракос, несомненно, по своему расовому типу представитель перед-

<sup>26</sup> Г. Ф. Дебец. Проблема заселения северо-западной Сибири по данным палеоантропологии. Краткие сообщения ИИМК, IX, М., 1941, стр. 17.

<sup>27</sup> Т. А. Трофимова. Вятичи, кривичи и славянские племена Поднепровья по данным антропологии. «Советская этнография», 1946, № 1.

<sup>28</sup> В. Тизенгаузен. Сборник материалов, относящихся к истории Золотой Орды, т. I СПб., 1884, стр. 325.

<sup>29</sup> Платон-Карпини. История монголов; Вильгельм де-Рубрук. Путешествие в восточные страны. Перевод и примеч. Малеина, СПб., 1911, стр. 4—5.

<sup>30</sup> Вильгельм де-Рубрук. Указ. работа, стр. 78.

не-азиатской расы, обладающей обильным волосным покровом, прежде всего отмечает безбородость монголов:

«Наружность их (татар-монголов) ужасна и отвратительна: бороды нет, разве чуть у некоторых; лишь у губы и на подбородке находятся столь редкие волосы, что их можно сосчитать. Глаза узкие и живые; голос острый и пронзительный, живут и выдерживают они долго»<sup>31</sup>.

Интересно, что и Мэн-Хун также отмечает большую ширину и уплощенность лица монголов и отсутствие растительности. Это свидетельствует о том, что монголы по своему физическому облику резко отличались от китайцев, так что последних поражали те же черты расового типа монголов, на которые обращали внимание и европейцы.

Мэн-Хун пишет: «Татарская нация по большей части не великоросла: самый высокий человек не выше пяти футов с двумя или тремя вершками; также нет между ними толстых и жирных. Лицо у них широкое, плоское и четверугольное с выдавшимися скулами; глаза без верхних ресниц; волос на бороде и усах весьма мало; их наружность весьма отвратительна. Только нынешний татарский повелитель Тэмучжень огромного роста, с широким лбом, длинной бородой...»<sup>32</sup>.

Во всех этих описаниях мы без труда узнаем тип, который описан у Деникера под названием монгольского и в работах А. И. Ярхо под именем центральноазиатской расы. Не исключена также возможность, что и байкальский вариант палеосибирской расы<sup>33</sup> скрывался под этим описанием. Что же касается расовых типов, встречающихся среди китайцев — северокитайского, манчжурского и южнокитайского, а также и расового облика кипчаков, то нет никаких сомнений в том, что как китайцы (описания Мэн-Хуна), так и кипчаки резко отличались от монголов.

Арабские и китайские источники дают некоторые указания на расовый тип кипчаков. Эти указания неоднократно использовались современными авторами. Так, Г. Е. Грум-Гржимайло пишет: «Половцы — народ, образовавшийся главным образом из кипчаков и канглов. Отношение же кипчаков к прочим турецким племенам остается невыясненным, китайцы описывали их рыжеволосым и голубоглазым племенем искусным в обработке металлов, что указывает, если не на то, что кипчаки были отуреченными динлинами, то во всяком случае на значительную в них примесь динлинской крови»<sup>34</sup>. Этот автор дает ссылку в частности, на Иакинфа. У Иакинфа же, хотя и описывается страна «Киньча» — кипчак, но в сопоставлении с примечанием, в котором указывается, что летопись говорит о нашествии монгол на Россию в 1237 г., явствует, что в этой работе дано описание славян, а не кипчаков. Жители этой страны «глаза имеют синие (голубые), волосы рыжеватые»<sup>35</sup>. А. Харузин, ссылаясь на Гаммера, писавшего тоже на основании китайских источников, говорит, что у кипчаков глубоко лежащие глаза, выступающие носы и густые бороды, а также голубые глаза и рыжие волосы<sup>36</sup>.

<sup>31</sup> И. Березин. Очерк внутреннего устройства улуса Джучиева. Труды вост. отд. Археологич. об-ва, ч. VIII, СПб., 1864, стр. 402.

<sup>32</sup> В. П. Васильев. История и древности восточной части Средней Азии от X до XIII века с приложением известий о киданях, джурджидах и монголо-татарах. Труды вост. отд. Археологич. об-ва, т. IV, СПб., 1859 (Мэн-Хун. Записка о монголо-татарах), стр. 217.

<sup>33</sup> Я. Я. Рогинский. Материалы по антропологии тунгусов северного Прибайкалья. «Антропологический журнал», 1934, № 3.

<sup>34</sup> Г. Е. Грум-Гржимайло. Западная Монголия и Урянхайский край. т. II, Л., 1926, стр. 57—59.

<sup>35</sup> Иакинф. История первых четырех ханов из дома Чингисов. Перевод с китайского. СПб., 1829, стр. 273—274.

<sup>36</sup> А. Харузин. К вопросу о происхождении киргизского народа. Этнографическое обозрение. М., 1896, стр. 82.

Харузин думает, что нельзя понимать цвет «рыжий» в буквальном смысле, что здесь надо усматривать «русый». Он сомневается в том, что «действительно это описание касается именно кипчаков, а не какого-либо другого племени (или рода), называвшегося этим именем в очень широком смысле слова; по крайней мере, представить кипчаков блондинами трудно; об этом ничего не говорит, например, Ибн-Батута, которому они должны были броситься своей русоволосостью в глаза и о чем он должен был бы упомянуть, как он это делает в отношении русских»<sup>37</sup>.

Очевидно, нет достаточных оснований утверждать, что кипчаки были светлопигментированы, но, повидимому, все же можно думать, что среди них встречались группы с некоторой депигментацией. Зависит ли эта депигментация от того, что в состав кипчакского племенного объединения влились остатки более светлых групп, связанных своим происхождением с динлинами, или она объясняется ассимиляцией кипчаками остатков хазарских групп, у которых, по Ибн-Фадлану, было два типа — «смуглый» и «белый, красивый», — это пока не ясно<sup>38</sup>.

Нам представляется, что все эти указания могут быть отнесены к монголоидному, несколько депигментированному, типу южносибирского облика.

Таковы исторические свидетельства об антропологических типах татар (монгол) и кипчаков.

Какими же данными располагает антропология? Краниологии татар Золотой Орды посвящены две работы, вышедшие в последние годы: Г. Ф. Дебеца<sup>39</sup> и автора этой статьи<sup>40</sup>. В итоге анализа краниологических материалов, как опубликованных Г. Ф. Дебецом, так и наших, мы приходим к следующим выводам: «Татары Золотой орды представляли собой сильно метисированную группу, состоящую как из европеоидных, так и монголоидных элементов. Преобладающим европеоидным комплексом памиро-ферганского облика характеризуются серии черепов городского населения из Увека и города эпохи Золотой Орды на месте современного Шаринного бугра и Стрелецкой слободы, а также кочевников из Букеевской степи. В этих сериях в виде примеси также выступает и монголоидный элемент преимущественно южносибирского (турецкого по Деникеру) характера. Серии черепов кочевого населения эпохи Золотой Орды из Пугачевского района и АССР немцев Поволжья характеризуются монголоидным южносибирским типом; в последней группе, повидимому, есть и европеоидная примесь. Европеоидный брахикранный тип в самом нижнем течении Волги, а также и в Приуралье, Западном Казахстане и Средней Азии, представляет собой древнее население этих районов, еще сарматской эпохи, сохраняющееся и в эпоху Золотой Орды в татарском, преимущественно городском населении и переживающее до настоящего времени как среди татар карагашей Нижнего Поволжья, так и среди ряда групп Средней Азии»<sup>41</sup>.

<sup>37</sup> Там же.

<sup>38</sup> А. Губайдуллин, ссылаясь на Якута, пишет: «Ибн-Фадлан говорит, что «их (т. е. хозар) два класса: класс, который называется кара-хозар (черный хозар), кои отличаются сильной смуглостью, как индусы, и класс белый, красивый». Ибн-Хаукаль также говорит, что хозары бывают различные, что среди них существуют «кара-хозар». «Отсюда мы можем заключить, — замечает Губайдуллин, — что в X столетии среди хозар существовало по крайней мере два антропологических типа: белые и черные» (А. Губайдуллин. Заметки о происхождении хазар. Изв. О-ва обследования Азербайджана. Баку, 1927, № 4).

<sup>39</sup> Г. Ф. Дебец. Турко-финские взаимоотношения в Поволжье по данным палеоантропологии. «Антропологический журнал», М., 1932, № 1, стр. 54.

<sup>40</sup> Т. А. Трофимова. Краниологический очерк татар Золотой Орды. «Антропологический журнал», М., 1936, № 2, стр. 166.

<sup>41</sup> Там же, стр. 137.

Монголоидное по своему физическому типу население эпохи Золотой Орды известно на территории южнорусских степей в домонгольском периоде. Южносибирский тип преобладает над длинноголовым европеоидным типом у тюркского населения, вассального Киеву; среди хазарских краниологических материалов из Саркела<sup>42</sup> встречены эти же типы.

Распространение южносибирского типа на территории южнорусских степей может быть связано с эпохой образования на территории казахстанских и восточноевропейских степей печенежских, а позднее (с начала XI в.) половецких (кипчакских) феодально-племенных объединений.

«Почти полное отсутствие расовых типов, характерных для Центральной Азии, среди золотоордынского населения (из всех анализированных нами серий монголоидный центральноазиатский тип отмечается лишь в качестве возможной примеси среди черепов шариннобугорской серии) делает наше предположение весьма вероятным.

Таким образом мы приходим к выводу, что монгольское завоевание, в результате которого возникло новое государственное объединение Золотой Орды, имевшее огромное политическое и социально-экономическое значение для покоренных областей, повидимому, слабо изменило их этнический и расовый состав.

Единичные длинноголовые европеоидные элементы, выявленные в серии черепов из Шаринного бугра, принадлежавших городскому населению, могут быть связаны как с домонгольским периодом — Хазарским государством с его обширными торговыми связями, пути которых проходили по Волге, и его смешанным этническим составом, так и с последующими периодами, включая и эпоху Золотой Орды, продолжавшей те же торговые традиции и отличавшейся национальной пестротой своих городов. Наш материал не позволяет решить этот вопрос с достаточной определенностью»<sup>43</sup>.

Наши выводы, основанные на краниологическом материале, параллельны выводам историков, работавших над изучением эпохи Золотой Орды<sup>44</sup>.

«Образование монгольской империи,— пишет В. В. Бартольд,— не было связано, как вторжение германцев в римские области, с переселением народов. Подавляющее большинство монгольского народа и после образования империи осталось в Монголии, куда вернулся и сам Чингис-хан и где его преемники построили для себя столицу на Орхоне. Империя считалась собственностью всего ханского рода, и Чингис-хан как глава рода распоряжался ею как хозяин, выделил при жизни за счет завоеванных земель своих старших сыновей и оставил в наследство младшему свой основной «юрт», т. е. коренные монгольские земли. Вместе с тем младший сын получил 101 000 монгольского регулярного войска из общего числа 129 000. При выделенных сыновьях были оставлены только небольшие отряды; из них к Туркестану имеют отно-

<sup>42</sup> В. В. Гинзбург. Антропологические данные к вопросу этногенеза хазар. «Советская этнография», 1946, № 2.

<sup>43</sup> Т. А. Трофимова. Краниологический очерк татар Золотой Орды, стр. 188.

<sup>44</sup> «Монгольское нашествие или завоевание нельзя представлять себе как массовое переселение монгольского народа на новые земли. В этом надобности не было. И основная масса его осталась у себя на родине. Более того, нельзя и преувеличивать и самые силы монгольских войск»,— пишет Якубовский (Столица Золотой Орды — Сарай Берке. Изв. ГАИМК, 1932, стр. 8).

«Огромное большинство монголов вернулось в Монголию; оставшиеся в завоеванных странах монголы быстро утратили свою национальность»,— отмечает Бартольд, (История турецко-монгольских народов. Ташкент. Изд. Казахского Высшего педагогического института, 1928, стр. 17).



шение оба старших сына, Джучи и Джагатай (собств. Чагатай), из которых каждый получил по 4 000»<sup>45</sup>.

Таким образом, весь рассмотренный материал вновь подтверждает, что монгольское завоевание не является значительным переселенческим народным движением, а лишь военно-политической экспансией монгольской империи; в свете всех приведенных данных становится ясным цитированное выше свидетельство Ал-Омари, что монголы все «стали точно кыпчаки, как будто они одного с ними рода».

## 4

Познакомившись с антропологическим составом татар Золотой Орды, вновь вернемся к краниологическим материалам с территории Среднего Поволжья, к анализу серий болгарских черепов XIV—XV вв. К сожалению, краниологического материала, относящегося к болгарскому ханству до завоевания Поволжской Болгарии Золотой Ордой, нет. В нашем распоряжении имеется серия болгарских черепов из раскопок Пельцама и других исследователей в 70-х годах прошлого столетия. Некоторые из этих черепов были описаны А. П. Богдановым<sup>46</sup>, а в последнее время заново изучены Г. Ф. Дебецом<sup>47</sup>.

Другая серия черепов составила из раскопок А. П. Смирнова в Суваре и Болгарах в 1938—1940 гг. Часть этих черепов была ранее нами опубликована<sup>48</sup>, часть же черепов из раскопок в Болгарах в 1940 г. публикуется впервые.

Обе серии болгарских черепов резко различаются между собой. Серия черепов, изученная нами, брахицефальна, в то время как серия, описанная Дебецом, мезоцефальна. Наша серия характеризуется широким и более высоким лицом, слабо выступающим (для европеоидных серий) носом, значительно сильнее развитым рельефом черепа и чаще встречающейся сглаженной формой нижнего края грушевидного отверстия (типа *fossa praenasalis*). Все эти различия указывают на выявление какого-то монголоидного комплекса (см. табл. 6). Серия черепов, описанная Дебецом, мезоцефальна, с невысоким и узким лицом, с сильно выступающим носом, с ниже среднего развитым рельефом черепа. Обе серии черепов роднят между собою такие черты, как сходные соотношения в размерах лица, выражающиеся в лицевом указателе, в строении орбит (по орбитному указателю) и в строении грушевидного отверстия, имеющего тенденцию к широконосости.

Путем межгруппового и внутrigруппового анализа, применяя вычисление коэффициентов корреляции по способу рангов, Г. Ф. Дебец приходит к выводу, что в исследуемой им болгарской серии черепов выделяются два типа.

«Первый тип, — пишет Г. Ф. Дебец, — преобладающий среди болгарских черепов, должен быть отнесен к числу европеоидных, в пользу чего говорит выступающий нос в комбинации с глубокой *fossa canina*, низкие орбиты, меньший процент *fossa praenasalis*. Череп долихоцефальный и высокий с прямым лбом и средним надбровьем.

Второй тип, .. преобладающий в чувашской серии, имеет более плоский нос. Однако *fossa canina* развита у него несколько больше, чем у первого типа.

<sup>45</sup> В. В. Бартольд. История культурной жизни Туркестана. Изд. АН СССР, Л., 1927, стр. 86.

<sup>46</sup> А. П. Богданов. Жители древних Болгар по краниологическим признакам (Антропологич. выставка, т. III, ч. 1, 1879, стр. 363—377).

<sup>47</sup> Г. Ф. Дебец. Турко-финские взаимоотношения в Поволжье по данным палеоантропологии. «Антропологический журнал», 1932, № 1, стр. 55.

<sup>48</sup> Т. А. Трофимова. Черепа из Луговского могильника, стр. 186, 192—193.

*Fossa praenasalis* встречаются значительно чаще, лицо выше, но вместе с тем более узко. Расовая диагностика его поэтому представляется довольно сложной даже в пределах рас первой категории — монголоидной и европеоидной. Однако, если мы возьмем, например, остяков, морфология лицевого скелета которых была подробно описана Чугуновым, то найдем у них приблизительно тот же тип, что и у наших черепов. Остяки же безусловно должны быть отнесены к числу монголоидных типов, хотя и нерезко выраженных, может быть более прото морфных. Поэтому отнесение нашего второго типа к числу монголоидных представляется весьма вероятным, тем более, что нам неизвестны европеоидные типы с плоским носом»<sup>49</sup>.

И дальше: ...«Наш монголоидный компонент нельзя непосредственно отождествлять ни с угорским, ни с лопарским типом. Вместе с тем он имеет ряд общих с ними признаков, из которых прежде всего следует отметить слабо выраженную монголоидность строения лицевого скелета, малые размеры лица, слабый рельеф черепа, малую высоту. Джуффрида-Руджиери поместил эту группу в систематику рас под названием *Homo sapiens asiaticus paleoarticus*. Более точное определение найденного нами типа в этой группе рас дело будущего. Пока же для нас важно отметить, что формирование этой группы происходило на той же примерно территории, которую она занимает теперь, так как нигде в других областях ни в настоящее время, ни в прошлом ее представителей не найдено»<sup>50</sup>. Г. Ф. Дебеч устанавливает, что этот второй тип болгарской серии преобладает среди чувашских черепов, добытых из старого кладбища близ деревни Старые Матаки б. Спасского уезда и датированных XVII—XVIII веками.

Что же касается первого, европеоидного типа, то Г. Ф. Дебеч сопоставляет его с преобладающим типом среди финских черепов XIII—XV вв. с более южной территории из могильников Муранского, Барбашинского, Куликовского и Аткарского<sup>51</sup>.

Вернемся к рассмотрению нашей серии болгарских черепов. Мы уже отметили, что эта серия отличается от серии, исследованной Г. Ф. Дебечом, брахикефалией и наличием монголоидных признаков.

Закономерно поставить вопрос, какого происхождения эта монголоидность, связана ли она с экспансией Золотой Орды или более ранними волнами степных кочевников, или же уходит корнями в монголоидное население Прикамья, известное на этой территории еще с эпохи ананьинской культуры?

Вопрос для анализа краниологического материала чрезвычайно сложный, в особенности учитывая небольшое количество имеющегося материала.

В первую очередь, для сравнительного анализа привлечем краниологические серии по татарам Золотой Орды, изученные Г. Ф. Дебечом<sup>52</sup> и автором данной работы<sup>53</sup>. Из всех краниологических серий татар Золотой Орды ближе к нашей две серии черепов: 1) из Саратовской области и 2) из Шаринного бугра и Стрелецкой слободы. Обе серии брахикефальнее нашей, при этом у первой серии брахикефалия сочетается с более высоким и широким лицом, у второй — с несколько более низким и узким. Обе серии отличаются от нашей более узким носом и высокими орбитами, особенно первая. В серии черепов из Саратовской области также и более выступающий нос. Отличия в первой серии идут в направлении выявления южносибирского типа, особенно ярко

<sup>49</sup> Г. Ф. Дебеч. Турко-финские взаимоотношения, стр. 57—58.

<sup>50</sup> Там же, стр. 62—63.

<sup>51</sup> Там же, стр. 59.

<sup>52</sup> Там же.

<sup>53</sup> Т. А. Трофимова. Краниологический очерк татар Золотой Орды, стр. 166.

представленного в серии черепов Золотой Орды из Давыдовки-Августовки<sup>54</sup>, а во второй серии (очень смешанной, как показал наш анализ (см. выше) — памиро-ферганского типа.

Из сравнения с этими сериями не объясняется ни широконосость наших черепов, ни незначительная высота орбит, ни значительное развитие рельефа черепа, ни низкий процент заостренного нижнего края грушевидного отверстия типа *anthropina*.

Таким образом, преобладающее влияние южносибирского типа (турецкого по Деникеру) исключается. Исключается также и решающее влияние брахицефального памиро-ферганского компонента, по целому ряду признаков в строении лица, отличающегося от нашего. Допуская примесь центральноазиатского типа (например, калмыки, тувишцы, буряты)<sup>55</sup>, мы также не получили бы объяснения в особенностях строения лица черепов нашей серии, так как центральноазиатский тип отличается от южносибирского еще более высокими глазницами, нешироким носом, пониженным развитием рельефа черепа, хотя и дает уменьшение количества антропинных форм в строении грушевидного отверстия. Следовательно, монголоидный тип нашей серии надо искать в другом месте. Привлечем для сравнения серию финских черепов IX в. из могильника Малый Полом б. Глазовского уезда Вятской губ., описанную Г. Ф. Дебецом<sup>56</sup>. Эта серия характеризуется мезоцефалией, небольшой высотой лица при значительном скуловом диаметре, небольшим выступанием носа для европеоидных серий, широконосостью, низкоробитностью, сильным развитием рельефа черепа и низким процентом форм заостренного края грушевидного отверстия, т. е. как раз выраженностью тех признаков (за исключением мезоцефалии, на чем мы остановимся ниже), которые выявляются в нашей болгарской серии (см. табл. 6). Просмотр же индивидуальных данных измерений черепов из Мало-Поломской серии с полной определенностью выявляет наличие мезоцефальных монголоидных черепов с небольшой высотой лица<sup>57</sup>, близких к типу монголоидов ананьинской эпохи из Луговского могильника.

Чтобы полнее определить расовый состав нашей болгарской серии, обратимся к рассмотрению отдельных черепов. Несмотря на то, что наша серия очень невелика (всего 15 мужских черепов), и не все черепа хорошей сохранности, на 12 из них можно было с полной определенностью установить расовый тип. Отчетливость в выраженности различных расовых типов, входящих в эту серию, производит впечатление механической смеси, а не биологически смешанной серии. Если же предположить биологическое смешение, то оно, несомненно, очень недавнего происхождения. В серии выделяются европеоидные черепа (2), смешанные (5) и монголоидные (5) (см. табл. 7). Оба европеоидных черепа (№ 8775, № 8776) настолько резко отличаются друг от друга, что с несомненностью должны быть отнесены к различным расовым типам. Один крайне длинноголовый (№ 8775), с черепным указателем 69,1, ничем не отличается от европеоидных черепов, описанных Г. Ф. Дебецом среди изученной им серии болгар. Другой — брахицефальный, с черепным указателем 85,2, — сблизается с памиро-ферганским типом. Монголоидные черепа, наоборот, очень близки между собою и обрисовываются, как брахицефальные с незначительной высотой лица и неболь-

<sup>54</sup> Г. Ф. Дебеч. Турко-финские взаимоотношения.

<sup>55</sup> Т. А. Трофимова. Черепа из Луговского могильника ананьинской культуры, стр. 182—183.

<sup>56</sup> Г. Ф. Дебеч. Черепа из финских могильников. Сборник Музея антропологии и этнографии, т. VIII, 1929, стр. 239.

<sup>57</sup> Г. Ф. Дебеч. Черепа из финских могильников. Сб. Музея антропологии и этнографии, т. VIII, 1929, стр. 244—251. №№ мужских черепов — 1328, 1329; 1323 (женский) и 1312 (пол не определен).

Т а б л и ц а 7

Признаки	Болгары XIV—XV вв. (Дзбед)		Болгары XIV—XV вв. (Трофимова)			Финны IX в. (Дзбед)		Английская куклыгура (Трофимова)
	Тип I европеоидная	Тип II	европеоидный	С м е ш а н н ы е		Монголоидный	Мало-Поломский м-к монголоидный	Лугоской могильник
				южносибирский + европеоидный	монголинный + европеоидный			
Черепной указатель . . . . .	73,3 (8)	80,8 (3)	77,3 (2)*	83,3 (2)	83,5 (2)	81,0 (5)	78,1 (2)	79,7 (8)
Орбитный » . . . . .	76,0 (6)	82,0 (3)	78,9 (2)	82,4 (2)	81,2 (3)	80,9 (5)	73,6 (2)	80,4 (7)
Высота лица . . . . .	67,5 (6)	67,3 (3)	66,0 (2)	79,0 (2)	69,5 (2)	71,5 (4)	67,5 (2)	71,4 (7)
Скуловой диаметр . . . . .	136,5 (6)	125,5 (2)	132,0 (2)	146,5 (2)	134,3 (3)	136,3 (3)	136,5 (2)	141,0 (2)
Угол носовых костей . . . . .	33,0 (5)	19,3 (3)	32,5 (2)	27,0 (2)	28,0 (1)	19,0 (3)	20,0 (2)	16,8 (6)
Носовой указатель . . . . .	51,0 (8)	47,0 (3)	54,5 (2)	47,0 (2)	51,1 (3)	52,9 (4)	57,0 (2)	49,5 (7)
Продольный диаметр . . . . .	—	—	—	181,0 (2)	172,5 (2)	—	—	—
Поперечный » . . . . .	—	—	—	155,0 (2)	144,0 (2)	—	—	—
Высотный » . . . . .	—	—	—	142,5 (2)	134,5 (2)	—	—	—
Лицевой указатель . . . . .	—	—	—	53,6 (2)	50,0 (2)	—	—	—

\* Черепной указатель не является показательным для этого типа, так как из двух черепов один резко долихоцефальный (69,4), другой — брахикефальный (85,2); среди же женских черепов у одного европеоидного черепа черепной указатель — 80,1, у другого — 78,5, орбитный указатель у мужских черепов также не показателен в среднем, так как у одного мужского черепа он равен 70,7, а у другого 87,2.

шим для монголоидных форм скуловым размером, слабо выступающим и широким носом. Сравнение этого типа с монголоидным типом из Мало-Поломского могильника и суммарными средними по черепам из Луговского могильника приводит нас к выводу, что все эти монголоидные черепа должны быть отнесены к одному расовому комплексу. Крайне недостаточное количество черепов в анализируемых сериях легко объясняет колебания в величинах, обнаруживаемые в различных сериях; поэтому важно установить не абсолютные размеры в средних величинах, которые статистически недостоверны из-за малого числа случаев, но те тенденции в расовых различиях и сходстве между выделенными типами и сериями, которые существуют и которые выявлены достаточно ясно.

К смешанной группе, имеющей как европеоидные, так и монголоидные черты, можно было отнести пять черепов, но из них два черепа были резко отличны от других как по абсолютным размерам, так по относительным (см. табл. 7). В первых, очень крупных брахицефальных черепах, с большей высотой лица и очень большим скуловым диаметром при среднем выступании носа<sup>58</sup>, можно видеть черты южносибирского типа, вероятно, с некоторой европеоидной примесью, во вторых черепах<sup>59</sup> — черты выделенного нами местного монголоидного типа с европеоидной примесью.

Таким образом, серия болгарских черепов, изученная нами, представляется исключительно смешанной. Эти выводы пока нужно рассматривать, как предварительные; для окончательного решения вопроса об антропологическом составе поволжских болгар нужно значительно большее количество материала, в особенности относящегося ко времени, предшествующему завоеванию Золотой Орды. Несомненно, большого обоснования требует выделение южносибирского и памиро-ферганского типов.

Из всего рассмотренного материала следует, что среди поволжских болгар XIV—XV вв. устанавливаются следующие расовые компоненты:

- 1) Долихоцефальный европеоидный тип (тип I Дебеца).
- 2) Брахицефальный<sup>60</sup> европеоидный тип (памиро-ферганский).
- 3) Суббрахицефальный узколицый монголоидный тип (тип II Дебеца).
- 4) Брахицефальный средне-широколицый, широконосый монголоидный тип (потомок луговских монголоидов).
- 5) Брахицефальный с крупными размерами черепа и лица монголоидный тип южносибирского облика.

Большая часть установленных нами компонентов имеет древнее местное происхождение. Долихоцефальный европеоидный тип известен в Нижнем Прикамье с конца срубно-хвалынской эпохи, прослеживается он также и в ананьинскую эпоху. Суббрахицефальный узколицый монголоидный тип, установленный Г. Ф. Дебецом среди болгар и чуваш, имеет местные корни, но время его образования и локализация недостаточно ясны. Умеренно-брахицефальный средне-широколицый и широконосый монголоидный тип, установленный нами среди болгар, является, очевидно, потомком луговских монголоидов, прослеживается также в финском Мало-Поломском могильнике IX в.<sup>61</sup>

Происхождение короткоголового европеоидного типа памиро-ферганского облика не может быть выяснено с достаточной определен-

<sup>58</sup> №№ 8774, 8779.

<sup>59</sup> №№ 8614, 8772, 8773, 8785, 8779. Черепа хранятся в Музее антропологии МГУ.

<sup>60</sup> Выделение этого типа также подтверждается анализом женских черепов нашей серии (неопубликованные материалы).

<sup>61</sup> В Мало-Поломском могильнике и у болгар он образует, повидимому, более широконосый вариант.

ностью. В сарматскую эпоху в степях Нижнего Поволжья распространен короткоголовый европеоидный тип<sup>62</sup>; позднее этот тип широко известен в составе населения Золотой Орды (см. выше), а в настоящее время также и в составе населения Средней Азии. Можно ли распространение его среди болгар связывать с древними сарматскими корнями или нужно приписать его появление в Волго-Камье Золотой Орде, — на этот вопрос пока ответа нет. Наконец, наличие черепов южносибирского облика (подтверждение этого компонента в составе болгар нуждается в новом дополнительном материале) может быть связано с кочевническим населением степей дозолотоордынской эпохи — кипчаками, племена которых были широко ассимилированы Золотой Ордой.

Монголоидные типы центральноазиатского происхождения, известные среди татаро-монгол по описаниям современников, среди поволжских болгар XIV—XV вв. не устанавливаются.

## 5

Ознакомившись с палеоантропологическими данными по Волго-Камью, вернемся к рассмотренным выше антропологическим типам современного татарского населения и постараемся установить связь между ним и древним населением, обитавшим на территории ТАССР.

Мезокефальный темный европеоидный тип (понтийский) может быть связан с длинноголовым европеоидным типом, который был распространен среди поволжских болгар и еще древнее на территории Волго-Камья, уходя своими корнями через скифов к степному европеоидному населению, известному для эпохи бронзы по погребениям срубно-хвалынской культуры.

Этот расовый тип, несомненно, связан со степной полосой и тяготеет к югу, что вытекает из палеоантропологических данных и подкрепляется историческими материалами, устанавливающими южные связи мальярского и болгарского племенных образований, а также и лингвистическими данными (Марр), подтверждающими связи Среднего Поволжья с северным Кавказом в эпоху Хазарского каганата<sup>63</sup>. Повидимому, ареалом образования и распространения этого типа служили степные области от предгорий Кавказа до Средней Волги, к северу границы степной зоны, перехода ее в лес. На окраинах этого ареала — в лесной части на территории Волго-Камья, а также в горах западного Кавказа среди черкесских групп, в областях, изолированных от степной полосы с ее интенсивной исторической жизнью, перемешавшей различные расовые элементы, — на этих окраинах сохранились реликтовые группы, которые поражают своим физическим сходством, будучи к настоящему времени разделены сотнями километров. Н. Я. Марр в ряде своих работ устанавливал тесные связи языковых элементов народностей среднего Поволжья (в частности, чувашей) с населением Кавказа<sup>64</sup>.

Сублапоноидный компонент в Прикамье сформировался на базе метисации прикамских монголоидов ананьинской эпохи со степным длинноголовым европеоидным типом, вероятно, также и под влиянием светлых европеоидных элементов в условиях изоляции отдельных групп<sup>65</sup>.

В настоящее время центром локализации этого типа являются районы Прикамья и Приуралья; он распространен как у татар, так и среди

<sup>62</sup> Г. Ф. Дебец. Материалы по палеоантропологии СССР.

<sup>63</sup> Н. Я. Марр. Соч., т. V, 1935, стр. 323—372.

<sup>64</sup> Там же, стр. 323—372.

<sup>65</sup> Слабо-монголоидные формы на территории северо-западных районов РСФСР известны с эпохи неолита (Языково, Волосово). К неолиту же относятся также и монголоидные черепа совместно с европеоидными по погребениям на Оленьем острове (Жиров).

мари, удмуртов<sup>66</sup>, некоторых групп башкир<sup>67</sup> и широко известен среди коми<sup>68</sup>.

Светлые европеоидные компоненты, установленные нами среди татарского населения, не являются чуждыми на территории Волго-Камья. В. В. Бунак, а позднее П. И. Зенкевич установили светлый европеоидный компонент валдайского облика среди мордвы-эрзи, а также и у мари. В последнее время П. И. Зенкевич выделил этот же компонент среди удмуртов. Г. Ф. Дебец по материалам Сергеева описал у мордвы-эрзи Лукояновского уезда б. Нижегородской губ. долихоцефальный светлопигментированный тип. Русские Елабужского района также характеризуются светлым европеоидным типом, сближающимся с валдайским. Светлые европеоидные компоненты, следовательно, представлены среди всех трех лингвистических групп Волго-Камья — финнов, тюрков и русских. Происхождение светлых компонентов на этой территории, по видимому, связано с различными периодами<sup>69</sup>. Наличие же его не только у татар, но и среди мордвы, мари, удмуртов — населения, аборигенного на этой территории, дает основание думать о древнем бытовании светлого европеоидного типа, вошедшего в состав этих народностей задолго до их формирования в современные этнические группы. С другой стороны, исторически засвидетельствована русская колонизация, в частности, новгородская, на территории Волго-Камских земель. Известно, например, что новгородскими ушкуйниками был создан город Хлынов.

С русской колонизацией также мог быть занесен светлый европеоидный компонент, который частично мог войти в состав окружающего иноплеменного населения.<sup>70</sup>

Наконец, монголоидный компонент южносибирского облика у татарского населения является следствием оседания на территории Волжско-Камской Булгарии кипчакских военных дружин из Золотой Орды, позднейшей инфильтрации в область Казанского царства ногайских групп и ассимиляции всего этого элемента с аборигенным населением<sup>71</sup>. Таким образом, сложный расовый состав населения Волго-Камья объясняется

<sup>66</sup> П. И. Зенкевич. Характеристика восточных финнов. Ученые записки МГУ. вып. 63, М., 1941, стр. 43.

<sup>67</sup> С. И. Руденко. Башкиры, опыт этнологической монографии, ч. I. Физический тип башкир. Петроград, 1916.

<sup>68</sup> Н. Н. Чебоксаров. Этногенез коми в свете антропологических данных. Краткие сообщения ИИМК, т. IX, М., 1941.

<sup>69</sup> Среди палеоантропологического материала нет достаточных доказательств в пользу распространения в Поволжье светлых европеоидных компонентов. Европеоидный тип, установленный Г. Ф. Дебецом в финских могильниках XIV—XV вв., мог быть как темно- так и светлопигментированным, так как среди современных восточнофинских групп встречаются оба компонента. Относительно тесной связи между светлыми и темными европеоидными группами, о переходных типах в Восточной Европе и трудности диагностики этих компонентов на краниологическом материале — см. статью Г. Ф. Дебеча «Так называемый восточный великорусс». «Антропологический журнал», 1933, № 1—2, стр. 51.

<sup>70</sup> Весьма вероятно, что в составе татар светлый европеоидный компонент распадается на два варианта: 1) более высокорослый, с удлиненной формой головы — северный тип и 2) менее высокорослый, с более широкой формой головы — валдайский или восточнобалтийский. Эти два варианта выделяются среди восточнофинских групп: мордва-эрзя б. Лукояновского у. (Дебец), мордва-эрзя б. Гордищенского у. (Бунак), различные группы коми (Чебоксаров). Вероятность этого предположения подтверждается фотографическим материалом.

<sup>71</sup> Слабо-монголоидный суббрахицефальный тип с узким лицом, выделенный Г. Ф. Дебецом среди болгар XIV—XV вв. и чувашей XVII в., на нашем материале не прослеживается, так же как и отмеченный нами среди краниологического материала поволжских болгар в качестве примеси короткоголовый европеоидный тип, близкий к памиро-ферганскому. Весьма вероятно, что первый теряется в среде субланоидных типов, а второй поглощается широко распространенным среди татар понтийским типом.

исключительным положением этой области, расположенной на больших реках, связывающих между собой крайне удаленные районы, на разных этапах исторической жизни игравшей огромную роль в объединении различных элементов. Наряду с этим, пограничное положение между лесом и степью, способствующее интенсивному обмену между населением лесной и степной областей, делало эту территорию областью стыка земледельческих и скотоводческих культур, областью интенсивного исторического развития, ведшего к распаду старых и возникновению новых племенных объединений, что способствовало вхождению одних и тех же пластов населения в различные племенные группировки.

В результате этих процессов, идущих с очень древних времен (ананьинская культура), в населении средневожских финских, тюркских и русских групп мы встречаем в значительной степени одни и те же расовые элементы, являющиеся органической частью каждой из этих народностей.

Н. Я. Марр на языковом материале пришел к аналогичным выводам. «Доисторические племена, следовательно, по речи все те же яфетиды одинаково сидят в русских Костромской губернии, как и в финнах, равно и в приволжских турках...» — писал он<sup>72</sup>.

Итак, изучение антропологического состава татар Татарской АССР приводит к выводу, что современное татарское население сложилось на базе древних пластов местного населения, включившего в свой состав некоторые более поздние антропологические наслоения.

<sup>72</sup> Н. Я. Марр. Указ. соч., стр. 306.