

В. В. ГИНЗБУРГ

АНТРОПОЛОГИЧЕСКИЕ ДАННЫЕ ПО ЭТНОГЕНЕЗУ ХАЗАР

Предварительное сообщение

Вопрос о происхождении хазар до сих пор освещен очень слабо. Их принято было считать кочевой ордой тюркского происхождения, пришедшей из Азии в VI в. вслед за гуннами. Было мнение и о финно-угорском происхождении хазар. Лингвистические исследования Н. Я. Марра, к которому примыкает М. И. Артамонов, показали, что хазары представляли собой гунно-болгарское племя, развившееся на базе скифо-сарматской яфетической среды. Когда в VI в. болгаро-хазарские племена оказались под властью тюркской державы, они стали называться турками, как это бывало и раньше, когда многочислен-ные племена объединялись под общим именем их завоевателей (скифов, сарматов, готов, аланов и гуннов).

Турецкие элементы в культуре хазар играли очень большую роль; это явилось причиной того, что в истории упрочилось мнение о хазарах, как о турецком народе.

Антропологические источники, относящиеся к истории хазар, изучаются впервые, если не считать не вполне ясных этнически Салтовского и Зливкинского могильников.

Предлагаемые материалы получены экспедициями 1934, 1935 и 1936 гг., работавшими под руководством профессора М. И. Артамонова на Нижнем Дону, близ станицы Цимлянская, в районе хазарского города Саркела. Во время этих экспедиций был раскопан большой курган (один из четырех), расположенный у левого бережного городища возле хутора Среднего, и 16 малых курганов поблизости от городища.

По данным М. И. Артамонова, все погребения как большого, так и малых курганов относятся к X—XII вв. и принадлежат населению города Саркела (Белая Вежа), построенного хазарами в IX в. для защиты от кочевников. Этот период характеризуется ослаблением прежде могучего Хазарского царства и предшествует его гибели.

Археологические находки в цимлянских поселениях говорят о значительном влиянии славянской культуры и о тождественности памятников населения Нижнего Дона этого периода со славянскими памятниками XI в. (Артамонов).

Большой курган, вытянутый в направлении с юга на север, состоит из более древней основной части и подсыпанной с севера дополнительной части и содержит 231 погребение.

В нашем распоряжении было 143 погребения разной сохранности, среди которых оказалось 75 мужских, 51 женское и 17 погребений (главным образом детских), пол которых не был определен.

В малых курганах оказалось 18 погребений, среди которых 15 мужских и 3 женских.

Приводим некоторые суммарные данные, характеризующие морфологические особенности черепа мужчин, а также вычисленную по Пирсону длину тела (рост) (см. табл. на стр. 82).

Эти данные говорят о значительном различии основного типа, встречающегося в большом и малых курганах.

	Большой курган	Малые курганы
Продольный диаметр черепа	181,4 (43)	178,6 (14)
Поперечный » »	142,4 (42)	148,1 (13)
Высотный » »	135,5 (22)	131,1 (9)
Скуловой » »	136,8 (30)	140,2 (13)
Верхняя высота лица	72,1 (34)	73,9 (14)
Ширина носа	26,3 (34)	24,8 (13)
Длина »	53,2 (34)	54,3 (14)
Угол профиля лба	81,3 (23)	79,8 (13)
Угол спинки носа к линии профиля	27,6 (20)	28,2 (12)
Черепной указатель	78,9 (42)	83,2 (13)
Высотно-продольный указатель	75,2 (22)	73,6 (9)
Лобно-скуловой »	72,0 (29)	69,1 (12)
Лицевой указатель	52,7 (27)	52,8 (13)
Носовой »	49,5 (34)	46,2 (13)
Орбитный »	82,41 (29)	86,4 (14)
Указатель высоты корня носа к межорбитной линии	51,7 (13)	57,3 (8)
Выступление скул (1—3)	1,88 (51)	2,14 (14)
Глубина собачьей ямки	1,88 (60)	1,43 (14)
Рост (длина тела) мужчин по Пирсону	166,11 (52)	164,69 (13)

Эти различия указывают на более монголоидный тип черепов из малых курганов по сравнению с черепами из большого кургана, за что говорят сильнее выступающие скулы, меньшая глубина собачьей ямки, более крупное лицо, более высокие глазницы. Особняком стоят признаки, характеризующие нос.

Население, хоронившее покойников в малых курганах, характеризуется и несколько меньшим ростом.

Положительная корреляция между продольным и поперечным диаметрами черепов из малых курганов ($R = +0,286 \pm 0,05$) говорит о значительной однородности захороненного там населения.

В большом же кургане мы получили корреляцию между этими размерами отрицательную (мужч.: $R = -0,10 \pm 0,153$, женщ.: $R = -0,564 \pm 0,145$), что говорит о разнородности типа захороненного здесь населения.

Для более детального анализа мы произвели индивидуальное изучение всех достаточно хорошо сохранившихся черепов и выделили их по расовым типам. Таких черепов среди мужских погребений большого кургана оказалось 60, а в малых курганах — 14.

В малых курганах 7 черепов (т. е. половина) оказались монголоидными и 6 черепов — европеоидными. Среди последних — 4 короткоголовые и 2 длинноголовых.

В большом кургане среди мужских черепов обнаружено только 10 монголоидных (16,7%) и 9 смешанного типа (15%). Число европеоидных черепов оказалось 40 (66,7%).

Таким образом, уже по признакам, различающим основные расы, обнаруживается значительная разница в большом и малых курганах.

Среди европеоидных черепов в большом кургане резко выделяются две крайние группы: 1) брахикефалов, которых оказалось 16 (40%), и 2) долихокефалов — 15 (37,5%). Промежуточных черепов (мезокефальных) между ними оказалась всего 8 (20%).

Такая резкая двухвершинность кривой распределения говорит за то, что здесь мы имеем дело с разнородным по типу европеоидным населением, лишь механически смешанным в недавнее время, так как, если бы это смешение имело место в прошлых поколениях, двухвершинность кривой в значительной степени сгладилась бы.

Среди европеоидных короткоголовых типов одинаково часто встре-

чались черепа, обладающие сравнительно покатым лбом с развитым надбровьем и сильно выступающим носом, которые можно было отнести к переднеазиатскому (арменоидному) типу, и черепа с прямым лбом, менее развитым надбровьем и менее выступающим носом, которые мы отнесли к типу среднеазиатского междуречья (рис. 1).

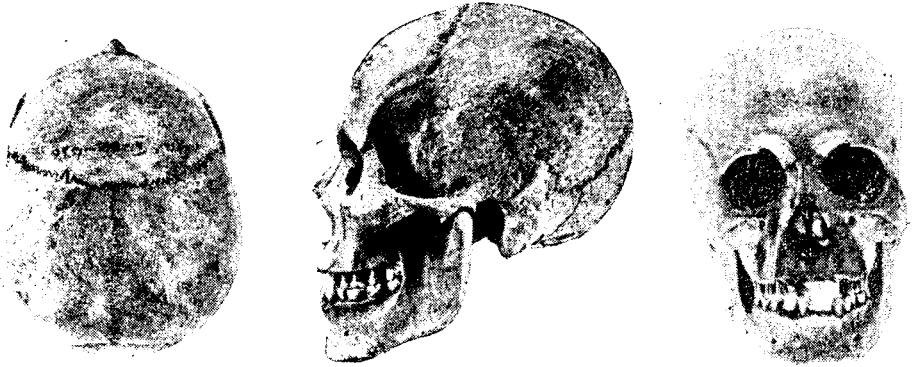


Рис. 1 a, b, c

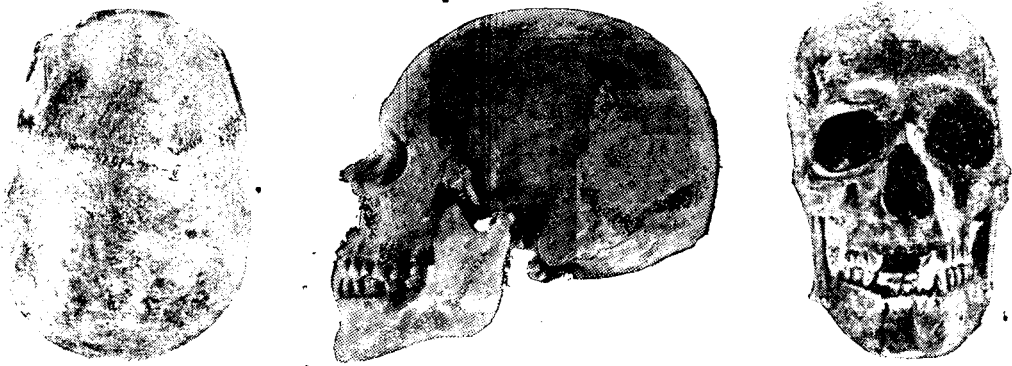


Рис. 2 a, b, c

Среди длинноголовых европеоидных типов также одинаково часто встречались черепа, которые можно было отнести к средиземноморскому типу (прямой лоб черепа) и к северному (покатый лоб с значительно развитым надбровьем) (рис. 2).

Почти все европеоидные черепа, независимо от типа и головного указателя, обладают сравнительно мало углубленной собачьей ямкой.

Что касается монголоидных черепов, то среди них преобладающим оказался южносибирский тип, к которому и принадлежали все монголоидные черепа из малых курганов и большинство из большого (рис. 3).

Обращает на себя внимание более низкий черепной указатель монголоидов из большого кургана (рис. 4).

Среди трех женских черепов из малых курганов два относятся к монголоидному типу, а один — к смешанному. Среди 36 годных к

определению женских черепов из большого кургана можно было выделить 22 (61,1%) европеоидных, 7 (19,45%) монголоидных и 6 (16,7%) смешанных, т. е. почти такое же соотношение, как и среди мужчин.

Обращает, однако, на себя внимание значительное распространение

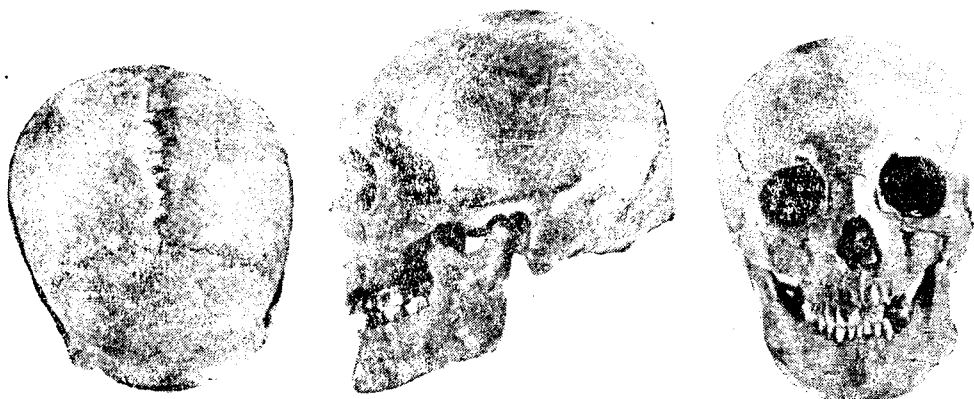


Рис. 3 а, б, с



Рис. 4 а, б, с

брахикранного типа среди женских европеоидных черепов — 14 (или 63,5%), в то время как долихокранов среди них всего 4 (18,2%).

Из сделанной нами краткой характеристики антропологических материалов можно сделать следующие предварительные выводы.

Население, хоронившее своих покойников в индивидуальных малых курганах, резко отличалось от населения, хоронившего покойников в большом кургане-могильнике.

В малых курганах преобладает монголоидный, южносибирский тип, приближающийся к типу кочевников тюрков и половцев (Г. Ф. Дебец).

В большом кургане значительно преобладает европеоидный тип населения, причем среди мужчин резко выделяются два типа: длинно- и короткоголовый; среди женщин — значительно преобладает короткоголовый тип.

Среди короткоголовых европеоидов можно выделить переднеазиатский и памиро-ферганский варианты, но в общем они довольно однородны и входят в состав типа, широко распространенного в Средней Азии и Юго-восточной Европе. Этот короткоголовый европеоидный тип находился здесь уже в значительно более раннее вре-

мя, восходя к сарматам (Дебеч), а в Средней Азии — к уссуням; этот же тип можно проследить здесь и позже в эпоху расцвета Золотой Орды (Трофимова), а в Средней Азии к нему принадлежит и громадная часть современного населения. К этому же типу относится и население Крымского нагорья, так называемые крымские готы, из раскопок, датированных X—XI вв. (по неопубликованным материалам Дебеца).

У нас имеются все основания предполагать, что описываемый короткоголовый европеоидный тип принадлежал к основной массе местного населения и в эпоху расцвета и падения хазарского могущества, т. е. что основная масса населения Хазарского царства была местного происхождения. Это подтверждает концепцию Н. Я. Марра, разработанную М. И. Артамоновым, о местном происхождении населения Хазарского каганата.

Длинноголовый европеоидный элемент, встречающийся в довольно большом количестве среди мужчин, повидимому, был примешан к населению в недавнее время, так как, если бы он также относился и к древнему для данного населения расовому типу, восходя к скифам (Богданов), он был бы более смешан органически с короткоголовым элементом, а это имело бы следствием значительно представленную промежуточную мезокефальную группу.

Так как материальные памятники из Саркела показывают значительное сходство со славянскими, а длинноголовый европеоидный тип был преобладающим среди славян курганного периода (Богданов), то можно предположить, что носителями этого антропологического типа являются славяне, начавшие колонизацию этого края. В частности, выделенный нами длинноголовый элемент сходен с черепами северян, изученными Г. Ф. Дебецом.

Незначительное количество длинноголовых женских черепов может говорить о том, что среди недавно пришедшего длинноголового элемента было много мужчин и они брали в жены местных женщин, среди которых преобладал короткоголовый европеоидный, т. е. местный тип. Это подтверждает предположение Артамонова о славянской колонизации Саркела в X—XI вв.

В большом кургане мы отметили несколько монголоидных черепов, отличающихся от монголоидных черепов из малых курганов меньшим головным указателем, стоящим у нижних пределов мезокрании.

Наличие этого типа, вероятно, можно связать с описанным Бартушем в ряде работ мезокранным монголоидным типом, который появился в Европе в I тысячелетии н. э. в связи с нашествием кочевых племен из Азии.

Немногочисленные в самом городе Саркеле монголоидные типы, повидимому, и являются потомками пришедших из Восточной Азии кочевых гунно-турецких племен, которые в свое время объединили под своей властью местные народы, образовав Хазарский каганат. Эти элементы и составляли, повидимому, вначале его правящую верхушку и основную часть войска.

Ко времени распада Хазарского каганата, т. е. к тому времени, к которому относятся изучаемые нами материалы, эта правящая верхушка, вероятно, уже не резко выделялась из остальной среды населения хазарских городов, и поэтому в погребениях лиц этого типа не видно различий с остальными погребениями в большом кургане.

Летом 1939 г. Ряпушкин продолжал раскопки в районе Саркела, производя их в городище на правом берегу реки Дона. Это городище по остаткам материальной культуры значительно отличается от лево-

бережного, исследованного раньше, и датируется VIII—X вв. (т. е. одним-двумя веками раньше левобережного городища). По данным М. И. Артамонова, правобережное городище, поскольку оно существовало до падения Хазарского царства, является остатком настоящего хазарского города, который в противоположность левобережному городищу не подвергся еще влиянию и заселению славян.

Можно считать, что население этого правобережного городища было хазарским, в то время как население левобережного (к моменту его разрушения) было несомненно смешанным вследствие того, что, разгромив хазар, Святослав, повидимому, поселил в Саркеле сторожевую славянскую дружину. Последнее подтверждается археологическими и антропологическими материалами, представленными выше.

Повидимому, правобережный город и был разрушен при падении Хазарского царства. За это говорит и то, что на территории городища и в остатках жилищ обнаружены костные остатки людей, причем положение костяков указывает, что трупы не были захоронены, а остались неубранными на месте гибели. Это, конечно, могло быть только в результате нападения на город и полного разрушения его, причем некому было позаботиться о дальнейшей судьбе тел погибших. По этой причине большая часть обнаруженных костяков в счень плохой сохранности и много костяков неполных. В некоторых местах обнаружены только отдельные части костяков, повидимому растащенные животными.

На сделанном в 1939 г. раскопе правобережного цимлянского городища обнаружены остатки костяков от 17 особей, среди которых, повидимому, 6 мужских, 9 женских и 2 детских. Обращает на себя внимание молодой возраст большинства субъектов, что подтверждает предположение о насильственной смерти их.

Антропологическое изучение нескольких сохранившихся черепов указывает на несомненную принадлежность населения правобережного городища к короткоголовому европеоидному типу, несмотря на наличие некоторых отдельных монголоидных признаков. Более детальную расовую характеристику населения правобережного цимлянского городища приходится отложить до накопления большего материала. Однако необходимо отметить, что полученные данные, как по черепам, так и по общей длине тела, указывают на довольно большое сходство населения правобережного городища с частью населения левобережного городища, а именно, с короткоголовой европеоидной группой. Если это подтвердится дополнительными раскопками правобережного городища, то наша гипотеза о том, что среди основного населения Хазарского каганата представлен местный короткоголовый европеоидный тип, получит веское подтверждение.
