

V.I. Kharitonova. “Shamanism” in the Present Day Russia: Toward the Issue of Revivalism

Keywords: shamanism, neo-shamanism, priesthood, religious organizations of shamans, psychophysiology, psychomentality, altered states of consciousness, shamanic sickness, shamanic healing

The article reviews the issue of “shamanic revival” in contemporary Russia. The author discusses the transformations of both *professional* and *everyday* shamanism, and considers the specificity of Siberian neo-shamanism, including new forms of neo-shamanic practices (such as religious organizations of shamans). She analyzes the reasons for their emergence and development, and also draws attention to the emerging phenomenon of *deshamanization*. Although political, economic, and cultural changes in Russia of the last two decades are considered as undoubtedly contributing to the revivalism trends, the author argues that the most important causes of appealing to ancient practices may be seen in psychophysiological particularities of those persons who are drawn to shamanic activities.

ЭО, 2009 г., № 6

© Л.А. Иванова

О ТРЕХ ПОМЕТАХ Ф.К. РУССОВА В “ВЕДОМОСТИ РЕДКОСТЯМ” И КОЛЛЕКЦИИ АДМИРАЛА М.П. ЛАЗАРЕВА ИЗ ОКЕАНИИ В МАЭ

Ключевые слова: коллекция адмирала М.П. Лазарева из Океании, Музей антропологии и этнографии им. Петра Великого, Кунсткамера, “Ведомость Редкостям”, источниковедение музейных коллекций

Сборная коллекция российских кругосветных мореплавателей первой четверти XIX в. хранится сегодня в Музее антропологии и этнографии (МАЭ) им. Петра Великого РАН в Петербурге. В 1828 г. она поступила из музеума бывшего Государственного Адмиралтейского департамента (МГАД) в академическую Кунсткамеру, опосредованным наследником которой в 1879 г. стал МАЭ. Здесь, в Музее антропологии и этнографии, та часть коллекции, что происходила из Океании, была зарегистрирована в 1903 г. под № 736. Согласно Инвентарному списку, она насчитывала 302 экспоната, порой с сомнительной атрибуцией, без указания имени дарителя и времени приобретения. Поэтому центральными проблемами изучения этой коллекции остаются выявление из общей массы ее предметов персональных, т.е. именных собраний, а также проверка атрибуции каждой вещи, включенной в ее состав.

Анализ первого экземпляра “Ведомости Редкостям”¹, сопровождавшей передачу материала в Кунсткамеру, а также помет в ней среди прочего установил ошибочную идентификацию о-ва Раиваваэ с о-вом Хервей, принадлежавшую Ф.К. Руссову, а значит, и неверное происхождение целой группы экспонатов (Иванова 2009: 119). Эта невольная ошибка первого хранителя МАЭ позволяет сегодня очертить круг предметов, собранных в Океании летом 1823 г. видным мореплавателем первой половины XIX в. Михаилом Петровичем Лазаревым. К настоящему времени исследователи 736-й кол-

Людмила Алексеевна Иванова – кандидат исторических наук, старший научный сотрудник Института этнологии и антропологии РАН.

лекции МАЭ отождествили с именами М.П. Лазарева и Ф.Ф. Беллинсгаузена ее новозеландские экспонаты², приобретенные во время совместного плавания 1819–1821 гг. к Южному полюсу (Бутинов, Розина 1963).

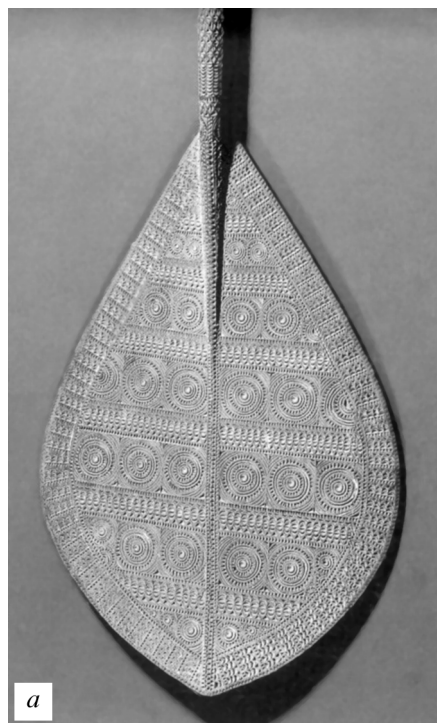
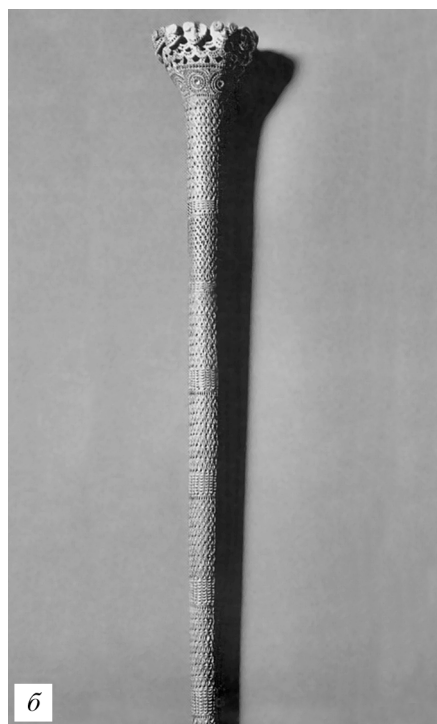
Имя адмирала М.П. Лазарева (3 ноября 1788 г. – 11 апреля 1851 г.) принадлежит к числу славных имен в военно-морской истории России. Боевой офицер, выдающийся флотоводец, исследователь Антарктики, герой Наварина (1827), главный командир Черноморского флота (1833–1850), генерал-губернатор Николаева и Севастополя, он 17 лет возглавлял и строил Черноморский флот и его порты, формировал офицерский корпус (Никольченко 1952: V–XXVII; 1955: V–XXXIX). Из 13 российских мореплавателей, обогнувших земной шар в первой четверти XIX столетия в качестве начальников судов³, лишь он один сделал это трижды. Многообразие его трудов – флотских, военных, научных, административных – отражено в трех томах документов, опубликованных в 1952–1961 гг. (Лазарев М. 1952, 1955, 1961). Уже только поэтому деятельность М.П. Лазарева по сбору этнографических коллекций в Океании, более чем скромно освещенная в научной литературе, достойна самого пристального изучения.

Он привозил в Россию этнографические и естественно-научные предметы из каждого кругосветного плавания. Первое из них (8 октября 1813 г. – 15 июля 1816 г.) он совершил лейтенантом, командуя корветом “Суворов”. Исследователи не раз отмечали, что “Суворов” был первым русским кораблем, посетившим Перу (24 ноября 1815 г. – 15 февраля 1816 г.), и вторым, прибывшим в Порт-Джексона в Австралии (12 августа – 1 сентября 1814 г.) после Л.А. Гагемейстера на шлюпе “Нева”. 24 сентября 1814 г. М.П. Лазарев открыл в архипелаге Кука пять необитаемых, не известных ранее коралловых островов, названных по имени корабля “острова Суворова” (Лазарев М. 1952. Док. 14 и 15: 69, 70). Уже из первого плавания были впервые привезены в Европу девять лам, вигонь и альпака из Перу, две черепахи с островов Галапагос, много пугаев, а также “всякого рода редкости из раковин, оружия, байдарок алеутов” (Унковский 1952: 53, 57). Во время пребывания в Перу М.П. Лазарев получил от вице-короля маркиза де Абагадиль “в подарок нашему Императору” “разные вещи из древностей прежних инков” (Там же 1952: 53; Он же 2004: 148. Об этом плавании см.: Извлечение 1815: 262–265; Лазарев М. 1952: 9–77; Унковский 1813: 739–741, 1952: 11–60, 2004: 64–167; Российский 1820, 1952: 60–68).

Второе кругосветное плавание М.П. Лазарева на военном шлюпе “Мирный” (3 июля 1819 г. – 24 июля 1821 г.) протекало в составе “Южной дивизии” кораблей под начальством Ф.Ф. Беллинсгаузена. Вместе они открыли 16 января 1820 г. Антарктиду и обошли ее кругом, а летом того же года обнаружили и обследовали большую груп-



Портрет М.П. Лазарева. Литография с портрета, гравированного Ж. Томсоном по оригиналу П. Бореля (Из журнала “Древняя и новая Россия: Исторический иллюстрированный ежемесячник”. 1877. Т. II)



Весло с о-ва Раиваваэ. МАЭ. Колл. № 736-193 (*Iis* 1989: Abb. 12):
а – лопасть; б – веретено весла

пу атоллов в архипелаге Туамоту, названную ими островами Россиян. Они были также первыми отечественными мореплавателями, посетившими Новую Зеландию, Таити и Фиджи (*Беллинсгаузен* 1831; *Лазарев М.* 1952: 79–220; *Новосильский* 1853). По возвращении М.П. Лазарев был произведен через чин в капитаны 2-го ранга (*Лазарев М.* 1952. Док. 69: 215). Как уже сказано, новозеландские материалы 736-й коллекции исследователи отождествляют со сборами этих двух мореплавателей.

В третьем кругосветном плавании на фрегате “Крейсер” (17 августа 1822 г. – 5 августа 1825 г.) уже капитаном 2-го ранга он командовал группой из двух судов – “Крейсер” и “Ладога” (*Лазарев М.* 1824: 295–298; 1825: 457–466; 1952: 223–266; *Завалишин* 1877, 1884). О составе океанийской части коллекции, собранной М.П. Лазаревым в этом плавании, пойдет речь далее.

Многие музеи мира и частные коллекционеры обладают так называемыми церемониальными веслами с Раиваваэ⁴ – одного из семи островов полинезийского архипелага Тубуаи (Austral IIs.), что расположен к югу от Таити. Их необычно широкие, овально-заостренные, расширенные в нижней трети лопасти, центральные ребра жесткости⁵ и веретена⁶ изукрашены мелкой геометрической резьбой. Рукояти на верхних концах веретен оформлены в виде круглого или квадратного в сечении набалдашника, опоясанного ажурными антропоморфными фигурками. В этнографической литературе его произвольно называют *капителью*. Вот уже два столетия эти деревянные⁷, тщательно отполированные весла шоколадного, реже – желтого цвета восхищают и профессионалов-этнографов, и любителей оригинальной формы, богатством декора, искусной отделкой. По словам С. Хупера, в музеях и частных собраниях находятся более тысячи таких изделий XIX в. (*Hooper* 2006: 216). Ведущие аукционные дома мира охотно выставляют их на торги и сегодня (*Sotheby and Co.* 1978: 172, № 198, 199; 1980: 35–36, № 77; 1985: № 3; *Christie* 1980: 41–42, № 115–123).

Современные зарубежные авторы единодушны в происхождении таких весел с о-ва Раиваваэ в архипелаге Тубуаи, но по-разному определяют функцию этих

предметов. Их называют “церемониальными веслами” (Stammeskunst 1981: 175–176. Abb. 183; Blanco 1999: 79–80), “священными веслами” и “священными палицами” (La découverte 1972. № 146, 147; 144), “веслообразными жертвенными принадлежностями” (Trowell, Nevermann: 247), изредка “веслами” (La découverte 1997: 34, 162; Hooper 2006: 216). Далее в статье будет использовано последнее название.

Подобные предметы содержит и 736-я коллекция МАЭ. В этом музее местом их происхождения считается о-в Хервей⁸ в архипелаге Кука, лежащем к северо-западу от островов Тубуаи. Важно отметить, что большую часть XIX в. название Хервей было приложимо не только к конкретному острову, но и ко всей той группе, которая ныне известна как южные острова Кука.

Впервые в музейных документах Кунсткамеры – МАЭ весла такого рода с о-ва Раиваваэ упоминаются в первом экземпляре “Ведомости Редкостям”. В ней они фигурируют под порядковыми номерами 117 и 118: “Весел резных островов Раиваваи семь” и “Тож гладких три” (“Ведомость Редкостям”-1. Л. 8), т. е. всего 10 весел с о-ва Раиваваэ. Возникновение иной, чем общепринятая, точки зрения на происхождение весел связано с двумя из трех рассматриваемых здесь помет Ф.К. Руссова к записи о предметах: 1) “Paddel. / Godefroi Catalog p. 226”; 2) “Raivavai (Hervey Ins.) (Rewaiwai)”⁹ (Там же). Они поняты мною как: “Весло Каталог Годафруа, стр. 226”, “Раиваваи (остров / острова [?] Хервей)” и другой вариант написания названия острова.

Первая помета Ф.К. Руссова отсылала к каталогу Годафруа. В Библиотеке МАЭ до настоящего времени хранится тот самый экземпляр каталога Гамбургского музея Годафруа, с которым работал Ф.К. Руссов и на который он ссылаясь. Текст и блок иллюстраций каталога содержит его многочисленные карандашные пометы на немецком языке. Последние свидетельствуют о том, что, изучая экспонаты МАЭ из Океании, в частности собранные первыми российскими кругосветными мореплавателями, он занимался их атрибуцией, а также идентификацией островных групп в числе других и по этому изданию. Данный факт обязывает рассмотреть указанную работу подробнее.

Каталог над названием “Этнографическо-антропологическое отделение музея Годафруа в Гамбурге. Материалы к этнографии Южных морей” был составлен профессором Й. Шмельтцем и доктором медицины Р. Краузе ([Schmeltz und Krause] 1881). Материал в каталоге сгруппирован по географическому принципу. Каждая рубрика начинается с определения географического положения островной группы, ее геологического строения, краткой справки об открытии. Далее следуют обзор фауны, включая морскую, принадлежащий, вероятно, доктору Р. Краузе, а также физическая характеристика населения. И только затем, вероятно, Й. Шмельтц обращается к этнографическим предметам, идущим под литерами “b. – d.”. Под ними даны описания предметов музея Годафруа с коллекционными номерами. Как правило, это типичные изделия насельников того или иного региона Океании. В случае необходимости автор также освещал дискуссионные вопросы, связанные с отдельной вещью или группой вещей. Текст имеет отсылки или к изображениям в каталоге, насчитывающем 237 рисунков, собранных в 34 таблицы, или к иллюстрациям в работах других авторов. Рисунки в каталоге не содержат подписей, они даны отдельным блоком, включающим название предмета, место изготовления, коллекционный номер и страницу в каталоге, на которой они упомянуты (Ibid.: 682–687). Издание снабжено списком использованной литературы с указанием библиотек, где находится та или иная работа (!), а также списком книг и журналов, выпущенных музеем Годафруа.

Отмеченная Ф.К. Руссовым стр. 226 относится к разделу “XXI. Острова Хервей (Hervey-Inseln)”. Здесь опущена географическая характеристика группы и антропологическая – ее насельников.

Раздел под литерой “с.” содержит описания четырех предметов (церемониально-го топора с № 1262, двух весел под № 1565, 346, черпака с № 1566) и заключение с обзором точек зрения, существовавших в литературе того времени на происхождение неких резных топоров и весел. Изображения самих вещей в каталоге не представлены, но текст о них необходимо привести.

“No. 1565. Весло (гребок¹⁰) 1,10 м длиной из светло-желтого дерева, рукоять четырехгранная, оканчивается плоской продолговато-овальной лопастью шириной около 26 см и длиной 43 см. Верхний конец рукояти значительно утолщается и переходит в круглую возвышающуюся капитель, чья верхняя поверхность обрезана прямо. Все стороны рукояти, весла и капители очень красиво вырезаны и притом так, что маленькие треугольники или полулунные углубления собраны в большие четырехугольные группы, или, как на задней стороне лопасти, чья поверхность разделена на симметричные поперечные полосы. Резьба капители по верхнему краю напоминает лица.

Это весло, как и черпак, описанный под No. 1566, – изделия новейшего времени, изготовленные с помощью железных инструментов” (Ibid.: 225).

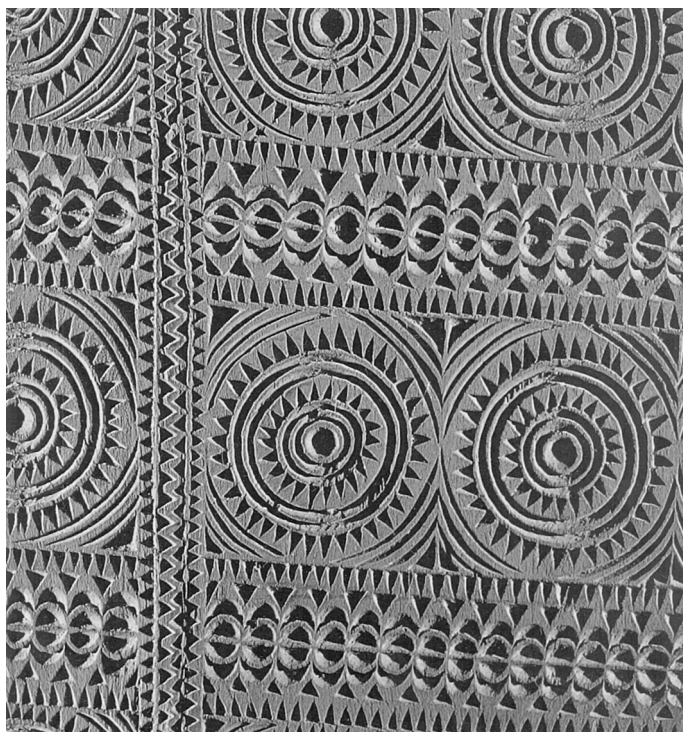
“No. 346. Весло, 1,80 м длиной; круглая [в сечении] рукоять оканчивается лопастью длиной около 54 см и 26 см шириной, самое широкое место которой лежит приблизительно в последней трети ее длины. Четырехсторонняя плоская наставка для руки около 9 см шириной и 12 см длиной возвышается на верхнем конце рукояти. Наставка вырезана ажурно, а все остальное – плоский торец, рукоять и лопасть – покрыто весьма чисто исполненной резьбой, состоящей отчасти из *мелких треугольников, отчасти из углубленных звезд и кругов, собранных в большие группы* (курсив мой. – Л.И.).

Отделка этого экземпляра намного тщательнее и искуснее, чем упомянутого ранее. По достоверным сведениям его возраст много выше в сравнении с No. 1565 и No. 1566. Он изготовлен еще орудиями из раковин и камня и наглядно доказывает, что с введением европейских инструментов в равной мере уменьшаются и качество, и тонкость исполнения такого рода резных изделий” (Ibid.: 225–226).

Отмечу сразу, что этим вербальным “портретам” резных весел соответствуют 10 предметов этой категории из 736-й коллекции МАЭ, включая одно весло (№ 736-196) с четырехгранным веретеном (рукоятью, по Й. Шмельтцу) и прямоугольной (в плане) рукоятью (“капителью”). Соответствуют им и два основных элемента резного орнамента – ногтевидные углубления и полусферические ямки с семью концентрическими кругами вокруг них, из которых два оконтурены мелкими треугольниками. Собранные в большие группы, разделенные прямыми и зигзагообразными полосами, они превращают поверхность лопасти в своего рода декоративное панно.

Описание предметов в каталоге завершает заключение-резюме. Приведу ту его часть, которая касается весел: «В сведениях о происхождении этой утвари, кажется, существует много путаницы: Уилкс изображает весло с указанием “Острова Кингсмилл”¹¹. У Коквилля – три весла с указанием “Острова Общества”; Делесер..., по-видимому, скопировал эти изображения и дал [их] как “новозеландские”; Клемм в “Истории культуры”, кажется, принимает за место их происхождения “Острова Дружбы”¹², Христинманн указывает – “Маршалловы и Гилбертовы острова”; Гилл – “Мангаиа”. Я также видел в музеях и “Сандвичевы острова” в качестве места находки этой утвари.

По узорам и технике резьбы топоры и весла совпадают между собой, но отличаются от тех, что мне известны с других островов. И так как по личным наблюдениям подобные резные изделия мне неизвестны ни в Новой Зеландии, ни на Вити¹³, Тонга или на островах Кингсмилл, то, опираясь, прежде всего, на Майнике, я склонен рассматривать местом их происхождения остров Мангаиа¹⁴. Отсюда они, разумеется, могли рассыпаться по другим [островным] группам. Моя гипотеза еще более подкреплена любезным сообщением господина, долгие годы ведшего торговлю на Таити и ныне живущего здесь [в Гамбурге]. [Он сообщил мне] о том, что суда, которые курсировали между островами Кука и Таити, привозили туда подобного рода резные изделия с



Деталь резьбы лопасти. МАЭ. Колл. № 736-193 (*Ганюшкина и др.* 1973. Фото 73)

Мангаиа, где последние были изготовлены, и здесь, на Таити, продавались купцами дальше как товар» (Ibid.: 226–227).

Из процитированного текста вытекает, что к 80-м годам XIX в. в научном сообществе не существовало единой точки зрения на происхождение такого рода весел. Разброс мнений был слишком велик – от Фиджи на западе до островов Общества на востоке и от Кирибати (или даже Гавайских островов) на севере до Новой Зеландии на юге. Очевидно, наблюдения исследователей отражали только ареал распространения весел, но никак не место их изготовления. Очевидно также и другое. Сходство приведенных словесных “портретов” с реальными экспонатами из МАЭ было разительным. Компетентное заключение Й. Шмельца о происхождении весел, наконец, сам факт рассмотрения их в разделе “Острова Хервей” обоснованно позволили Ф.К. Руссову счесть эти весла хервейскими и внести в первый экземпляр “Ведомости” вторую помету: “*Raivavai (Herwey Ins.)*”.

Понимать ее можно двояко: либо как отождествление Раиваваэ с о-вом Хервей, либо как принадлежность Раиваваэ к группе островов Хервей. Строго говоря, сокращение “*Ins.*” означает единственное число слова *die Insel*, однако заключенное в скобки *Herwey Ins.* скорее уточняет архипелаг, чем является синонимичным названием острова, и может быть индивидуальной аббревиатурой Ф.К. Руссова для обозначения в скорописи множественного числа слова *die Inseln*.

Исходя именно из грамматических норм немецкого языка, восприняла помету Евгения Львовна Петри, которая в 1903 г. зарегистрировала 10 весел, соответствовавших описанию каталога Годефруа, в Инвентарном списке коллекции № 736. Они получили коллекционные номера от 736-192 до 736-201 включительно и были атрибутированы ею как “палицы-весла (церемониальные). Покрыты сплошной тонкой резьбой (ос. Гервей (Кука))” (Инвентарный список № 736. Л. 6 об.).

С тех пор эти вещи вошли в музейный обиход как церемониальные палицы-весла о-ва Гервей / Хервей. В 1957 г., перерегистрируя 736-ю коллекцию, Любовь Григорьевна Розина в соответствии с иными правилами подробно их описала и измерила, но оставила то же самое назначение и происхождение весел с о-ва Гервей / Хервей. Достаточно подробные описания Л.Г. Розиной не оставляют сомнения в принадлежности всех 10 предметов к одной традиции и единому месту изготовления. К сожалению, эти весла не стали предметом ее отдельного исследования, которое исправило бы возникшее недоразумение с их происхождением и функцией.

Подобная атрибуция, перешагнув музейные рамки, проникла и в научные издания. Например, в фундаментальном томе “Народы Австралии и Океании” воспроизведены две “палицы-весла о-ва Херви” с колл. № 736-198 и № 736-193 (НАО 1956: 639. Илл. 2, 3, 4). Изображение одного и того же весла (колл. № 736-193) с атрибуцией “церемониальная палица-весло”, “боевая палица или весло”, “церемониальная палица” с о-ва Гервей в Полинезии можно встретить в литературе альбомного и научно-популярного характера (напр., см: *Ганюшкина и др.* 1973: Фото 72, 73; *Its* 1989: Abb. 10; *Таксами и др.* 2001: 90). Еще один прекрасный экземпляр такого же рода (колл. № 5754-42)¹⁵ демонстрировался на выставке “Путешествие в Океанию”, прошедшей в 1987 г. в Хельсинки. В каталоге выставки он назван церемониальным веслом с островов Кука, датирован XIX в. и проиллюстрирован фрагментом лопасти (Journey to Oceania 1987: 20, cat. № 23).

Так ошибочное представление о происхождении резных весел этого типа с архипелага Хервей (Кука), отражавшее состояние европейской этнографии к 80-м годам XIX в., укоренилось в нашей литературе и существует по сей день. Согласно современным данным, местом изготовления таких весел считается о-в Раиваваэ, как и было указано в первом экземпляре “Ведомости Редкостям”.

Третья из рассматриваемых здесь помет Ф.К. Руссова в документе дает возможность подтвердить происхождение весел с Раиваваэ уже по другим источникам. В ней сказано: “2 К.Л. Лазарев и одно К.Л. Хрущов 1824 г.”, что понято как “[привезли:] два [весла] – капитан-лейтенант Лазарев и одно – капитан-лейтенант Хрущов [в] 1824 г.”. В том году из кругосветных плаваний в Россию вернулись только Ан.П. Лазарев – командир судна “Ладога” и С.П. Хрущов – командир “Аполлона”. Действительно, в описях коллекций, принятых в октябре 1824 г. в Музеум Адмиралтейского департамента, среди прочего значатся у Ан.П. Лазарева: “Два весла о-ва Рай-Вавай”, а у С.П. Хрущова: “Весло с о-ва Рай-Вавай Дружеских островов –1” (*Курносов и др.* 2005: 373, 375).

Однако маршруты “Ладоги” и “Аполлона”, составленные по публикациям командиров этих шлюпов, свидетельствуют, что ни один из них даже не приближался к о-ву Раиваваэ ([*Лазарев Ан.*] 1832; [*Хрущов*] 1826). Рассмотрение маршрутов других российских мореплавателей первой четверти XIX в. по изданным материалам¹⁶ показало, что единственным капитаном, чей путь пролегал близ Раиваваэ, был Михаил Петрович Лазарев (*Иванова* 2009: 116). О контактах с островитянами он докладывал в рапорте от 24 июля 1823 г. в Адмиралтейств-коллегию: “5 июля усмотрели остров Высокий... Вблизи острова сего пролежал я в дрейфе около 3 часов и имели сообщение с жителями, от коих узнали, что настоящее имя его есть Райовой. Язык их тот же, что и на острове Отагити и вообще наружностью своей с отаитянами весьма сходны” (*Лазарев М.* 1952. Док. 98: 249).

Состав же коллекции М.П. Лазарева отражает “Генеральная опись вещам, поступившим в Музеум с 1823”. Ее фрагмент приводится ниже с соблюдением орфографии и структуры оригинала (порядковые номера в квадратных скобках внесены мною).

В списке на листах 23 об.–24 об. “Генеральной описи” нет ни инициалов, ни порядкового номера к фамилии Лазарева, указано только звание – “капитан 1-го ранга”. Но указ за № 1385 мог быть дан Н.А. Бестужеву (л. 25) не позднее 1825 г., так как уже в конце декабря того года он был арестован по делу о восстании на Сенатской площа-

Фрагмент “Генеральной Описи вещам, поступившим в Музеум с 1823”*

[Л. 23 об.]

Когда и по чему поступили	№ п/п	Какая именно вещи	Щет	№	Когда и по чему выбыло
12 Ноября	[1]	Разных птиц	50		Сданы
доставлены в	[2]	Караль	1		
Музеум капита-	[3]	Моржовый дето-родный уд	1		профессору
ном 1 ранга	[4]	Раковин мелких	12		
Лазаревым	[5]	Минералов разных	14		Щеглову
	[6]	Большой барабан диких народов	1		{ Сданы в
	[7]	Малый – “ – – “ – – “ –	1		

[Л. 24]

	[8]	Разных орудий диких народов	25		{
	[9]	Весел	6		
	[10]	Лыжи Берингова пролива	1		в
	[11]	Луков	2		Академию
	[12]	Стрел разных	10		Наук
	[13]	Сапоги, сделанные из тростнику пар	1		по
	[14]	Шапка Тунгусская	1		{ предписанию
	[15]	Рубашка замшаная	1		
	[16]	Покрывало кожаное	1		1828 г.
	[17]	Замшанья штаны	1		№ 27
	[18]	Поплавок из нерпечей шкуры	1		исключены
	[19]	Кольшенская шапка	1		{

[Л. 24 об.]

	[20]	Модель колошенской Лодки	1		Сдано в Черноморское управление и исключена по указу Ад. Деп. 24 Марта 1827 г. № 414 г.
	[21]	Костяной ящик сделанный Алеутами	1		{ Сданы
	[22]	Колошенская маска	1		в
	[23]	Идолов Бычачья голова	2		Академию
	[24]	Головной убор	1		{ Наук

[Л. 25.]

Когда и по чему поступили	№ п/п	Какая именно вещи	Щет	№	Когда и по чему выбыло
9 Декабря по указу А. Д-та за № 1385* данному		Собранные Капитаном 1 ^{го} ранга Лазаревым 2 ^м			
Бестужеву	[25]	Шишаков деревянных	2		{ Сданы с
	[26]	Стрел – “ –	8		
	[27]	Лук – “ –	1		Академию
	[28]	Кишочная	1		{ Наук
	[29]	Байдарочных моделей Алеутских	2		Сданы в Ведомство токерам Инстенантс. 28 дек. предписан. № 387

* РГАВМФ. Ф. 215. Оп. 1. Д. 1204. Л. 23 об. – 25¹⁷.

ди. К этому времени из трех братьев Лазаревых только Михаил Петрович, или Лазарев 2-й, был произведен 1 сентября 1825 г. в капитаны 1-го ранга (*Лазарев* 1952. Док. № 110: 262–264). Следовательно, записи в “Генеральной описи” на листах 23 об.–24 об. относятся именно к его коллекции, сданной двумя частями – 12 ноября и не позднее 9 декабря 1925 г.

При знакомстве со списком бросается в глаза небрежность его внесения в “Генеральную опись”: пропущено название предмета (п/№ 28), по-разному написано одно и то же прилагательное (п/№ 19 и 20), в девяти случаях отсутствуют какие бы то ни было указания на происхождение вещей (п/№ 6–9, 11, 12, 24, 26, 27). В остальных 15 позициях та или иная характеристика позволяет догадываться о приобретенных вещи в северных районах Тихого океана, хотя наличие “тунгусской шапки” (п/№ 14) удивляет. Остается предположить, что большая часть предметов, не имеющих локализации и характеристик (п/№ 6–9, 11–12 (или 26–27), 24), была приобретена в Океании, в том числе у Раиваваэ.

Это предположение косвенным образом подтверждают воспоминания мичмана Д.И. Завалишина, участника плавания на “Крейсере”, который писал: «До нашего посещения жители острова “Райвовай” не находились еще в сношениях с европейцами... Сначала стоило большого труда приманить их на фрегат для мены их произведений на разные, нарочно припасаемые для этого вещи, обыкновенно требуемые и ценимые дикарями» (*Завалишин* 1877. Т. III. № 9: 48). К берегу была даже послана шлюпка, но “дикие, собравшиеся на берегу с явно угрожающими намерениями, все вооруженные копьями, очевидно, решились противиться вооруженною рукою высадке нашей на берег. Три раза я подъезжал бесполезно к берегу и возвращался назад, как наконец от берега отделилась одна лодка, в которой сидело всего два человека, а третий человек держал копьё, к вершине которого были привязаны кокосовые орехи... Подъехавши к моей гичке [шлюпке], ...дикие протянули на копьё кокосовые орехи, а мы им нитку голубых бус, чем они по-видимому были очень довольны” (Там же). И все-таки несколько лодок подошли к фрегату, и пять человек даже поднялись на палубу, обмена с оставшимися в лодках островитянами происходили с кормы. Однако, как заключал автор, “весь наш вымен ограничился... плодами и некоторыми изделиями диких” (Там же: 49).

Существенно полнее о контактах с островитянами Д.И. Завалишин рассказал в 1884 г. на страницах газеты “Московские ведомости”. Среди прочего он писал: “кроме плодов и овощей, стали выменивать у них и гребки, или весла, с весьма искусною резьбой (курсив мой. – Л.И.)” (Он же. 1884. № 25: 5).

Кроме того в обеих публикациях Д.И. Завалишина упомянут драматический эпизод, происшедший во время обмена, когда один из островитян, пытаясь выхватить из рук урядника блестящий кухонный нож, схватил его за лезвие и порезал руку. “С криком бросился он в свою лодку и, схватив копьё из железного дерева, пустил его в меня и Лазарева, стоявших на галерее капитанской каюты и смотревших на то, как производилась мена. К счастью, копьё пролетело между нами, но, ударившись в переборку галереи с такой силой, что пробило ее насквозь; дикарь этот был атлетического сложения. В него сделан был холостой выстрел: мигом все находившиеся у нас на палубе побросались в воду...” (Там же). В конце концов, инцидент был улажен, порезанная рука забинтована и обмен возобновился.

Для темы статьи воспоминания Д.И. Завалишина важны свидетельством того, что среди выменянных вещей находились весла-гребки “с весьма искусною резьбой” и, как минимум, одно копьё, застрявшее в корабельной перегородке. Безусловно, его не вернули. Более того, при возобновлении обменов в целях безопасности и предотвращения кровопролития должны были отобрать все остальные копья, на которых, как мы помним, аборигены протягивали из лодок “кокосовые орехи” и, вероятно, собственные изделия.

Опираясь на эти свидетельства очевидца, можно обоснованно утверждать, что в числе 25-ти “разных орудий диких народов” и шести весел, внесенных в “Генеральную опись вещам” МГАД, находились копия и гребки с о-ва Раиваваэ.

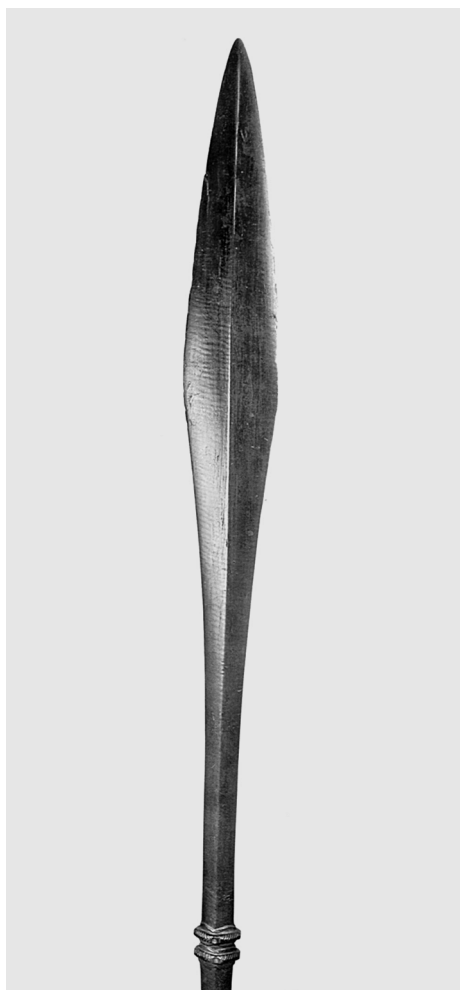
Если в последнем документе фигурируют шесть весел (п/№ 9), сданных в Академию наук, то в “Ведомости Редкостям” их уже 10: “Весел резных островов Раиваваэ семь” и “Тож гладких три”. Увеличение количества предметов от одного документа к другому объясняется, очевидно, присоединением к шести веслам М.П. Лазарева еще трех, доставленных в 1824 г. в Петербург Ан.П. Лазаревым и С.П. Хрущовым. Дело в том, что в конце 1823 г. все три мореплавателя – С.П. Хрущов и братья Лазаревы – встретились в порту Сан-Франциско, откуда по причине острой нехватки продовольствия в Русской Америке Лазарев 2-й, т.е. М.П. Лазарев, досрочно отправил “Ладогу” и “Аполлона” в Россию. Возможно, часть собранных коллекций он перегрузил на суда старшего брата, Ан.П. Лазарева, и С.П. Хрущова, но, возможно, просто подарил им весла. Последнее кажется более вероятным. Известно, что, вернувшись в Россию в августе 1825 г., М.П. Лазарев преподнес небольшую коллекцию В.М. Головнину, которую тот, в свою очередь, передал в МГАД (Записка 1826: VI; *Курносоев и др.* 2005: 375). Правда, среди подаренных редкостей весел не было (Там же).

Суммируя данные трех списков, общее число весел с Раиваваэ, которые можно идентифицировать со сборами М.П. Лазарева в Океании, составляет **девять экземпляров**. В “Ведомости Редкостям” их **десять**, как и в 736-й коллекции МАЭ. Подобное расхождение может объясняться как неудовлетворительным ведением документации в МГАД¹⁸, так и передачей десятого весла кем-то из участников плавания на “Крейсере” в 1822–1825 гг., наконец, попаданием в 736-ю коллекцию предмета, не относящегося к сборам мореплавателей первой четверти XIX в.¹⁹

В любом случае в настоящее время все 10 весел с Раиваваэ в 736-й коллекции МАЭ можно связать только с плаванием “Крейсера” в указанные годы. При регистрации 1903 г. они получили колл. № 736-192 – № 736-201. Свидетельство Д.И. Завалишина, профессионального моряка, об использовании островитянами весел-гребков по прямому назначению наряду с точной датой их приобретения, 5 июля 1823 г., придают серии весел из МАЭ большое значение для уточнения типологии и функции предметов этого класса. Лишь немногие хранящиеся в музеях мира весла с указанного острова имеют бесспорную дату приобретения.

Издание серии точно датированных и атрибутированных весел МАЭ с Раиваваэ в дальнейшем позволило бы определить подлинное назначение вещей этой категории из других собраний. Чем же они являются – веслами? “Священными веслами”/“церемониальными веслами”/“веслообразными жертвенными принадлежностями”? Или “священными палицами”/“церемониальными палицами” или гибридами – “палицами-веслами”/“церемониальными палицами-веслами”/“боевыми палицами”? Такого рода издание необходимо для отделения подлинных вещей от “сувенирной” продукции, рассчитанной сначала на китобоев, а затем на профессиональных скупщиков местных диковинок.

Кроме 10 резных весел 736-я коллекция МАЭ содержит еще ряд предметов с этого острова. Во-первых, это пять деревянных “церемониальных копий, в виде длинного весла” “с Гервей” (на самом деле с Раиваваэ), зарегистрированных в 1903 г. под колл. № 736-206, № 736-249 – 736-252 (Инвентарный список № 736: Л. 6 об., 9). В 1957 г. Л.Г. Розина, перерегистрируя коллекцию, атрибутировала их как копия с о-ва Гервей (Опись коллекции № 736. Л. 81, 96, 97). Атрибуция согласуется с рассказом Д.И. Завалишина о вполне “не церемониальном” их метании. По описаниям Л.Г. Розиной, все пять весьма характерного облика. Это мощное, цельное, длинное (до трех и более метров) оружие с выпуклым резным пояском на переходе древка в наконечник и пером, “похожим на металлические наконечники европейских копий” (Там же. Л. 81). Верхняя часть копия с Раиваваэ из Музея Маришала в Абердине (США) воспроиз-



Копье с о-ва Раиваваэ (обозначено как spear club). Музей Маришала (Абердин, США). Общая длина – 292 см, длина наконечника – 123 см (Hooper 2006: 217. Fig. 188)

ведена здесь как иллюстрация и как аналог. Мое соотнесение с “Генеральной описью вещам” МГАД представлено в приводимой ниже Табл. 1.

Другой предмет МАЭ с о-ва Раиваваэ – головной убор с колл. № 736-228. В “Генеральной описи” МГАД ему, вероятнее всего, соответствует предмет с таким же названием (п/№ 24). По внешнему виду он отдаленно напоминает форменную треуголку с султаном конных войск XIX в. Такой предмет офицер мог обозначить только как “головной убор” в противоположность разнообразным “шапкам” народов, обитавших в северном Тихом океане. В “Ведомости Редкостям” он числится в разделе “Острова Отаити” п/№ 24: “Головное украшение жертвоприносителя из перьев одно” (“Ведомость”-1. Л. 2). В Инвентарном списке 1903 г. – за № 736-228: “Шляпа громадных размеров, красивой работы, украшена по гребню перьями, волосами и четырехугольными пластинками, точеными из раковин” без места происхождения (Инвентарный список № 736. Л. 8). В 1974 г. Л.Г. Розина атрибутировала предмет как “старинный головной убор военачальника” (Розина 1974: 75. Табл. IV, 1, 2). Место его бытования – “о-в Раиваваэ, о-ва Кука” – она определила по аналогу, опубликованному в книге Те Ранги Хироа “Искусства и ремесла островов Кука”, в которой этим предметам с Раиваваэ в архипелаге Тубуаи посвящен особый раздел²⁰ (Te Rangi Hiroa 1944: 435–437).

Экспонат из МАЭ Те Ранги Хироа отнес к числу трех целиком сохранившихся предметов такого рода с Раиваваэ: “Полные головные уборы имеются в Музее Пибоди (Кембридж штата Массачусетс), в Королевском музее искусства и истории (Брюссель) и Этнографическом музее Академии Наук (Ленинград)” (Ibid).

К сборам М.П. Лазарева, несомненно, относятся еще два предмета из Океании, фигурирующие в “Генеральной описи” МГАД. Это “большой барабан диких народов, один” и “малый барабан диких народов, один”, оба с пометой “сданы в Академию наук” (п/№ 6, 7). В “Ведомость Редкостям” они внесены в раздел “Острова Общества”: [п/56]: “Барабан деревянной большой один” и [п/57]: “Барабан деревянной малой один” (“Ведомость”-1. Л. 4).

При регистрации 1903 г. они получили колл. № 736-231 и № 736-232, соответственно. Оба в 1969 г. были опубликованы Л.Г. Розиной с атрибуцией: “барабан паху-нуи” (№ 736-231) и “гонг паху-руту-роа” (№ 736-232) с о-ва Таити²¹ (Розина 1969: 318–322). Дополню, что в МАЭ вообще существуют только эти два крупных деревянных барабана из Полинезии – вертикальный (большой) и горизонтальный (малый). По

Таблица 1

Соотношение записей в различных документах о предметах коллекции М.П. Лазарева

Предмет по “Генеральной описи вещам, поступившим в Музей с 1823 г.”	Предметы по “Ведомости Редкостям”-1	Атрибуция экспонатов по Описи коллекции № 736 МАЭ 1957 г.
“Весел 6” (п/№ 9)	“Весел резных островов Раиваваи семь” (п/№ 117) в разделе “Островов ново-гебрических” “Тож гладких три” (п/№ 118) Там же.	“Палица деревянная веслообразная... о-ва Гервей” (колл. № 736-192) “Палица-весло... о-ва Гервей” (колл. № 736-193 – № 736-201) – 9 экземпляров
“Разных орудий диких народов 25” (п/№ 8) с дополнением к слову орудий – “оружий” ²²	“Копий тож с плоскими концами пять” (п/№ 84) в разделе “Островов Фиджи, Оно, Анны и прочих”	“Копье цельное деревянное... о-ва Гервей” (колл. № 736-206) “Копье деревянное, цельное... о-ва Гервей” (колл. № 736-249–№ 736-252)
“Головной убор 1” (п/№ 24)	“Головное украшение жертвоприносителя из перьев одно” (п/№ 24) в разделе “Острова Отаити”	“Старинный головной убор военачальника ... о-в Раивавае, о-ва Кука” (колл. № 736-228)
“Большой барабан диких народов 1” (п/№ 6)	“Барабан деревянной большой один” (п/№ 56) в разделе “Островов Общества”	“Барабан деревянный, большой цилиндрической формы... Высота – 145 см, о-в Таити” (колл. № 736-231)
“Малый барабан диких народов 1” (п/№ 7)	“Барабан деревянной малый один” (п/№ 57) в разделе “Островов Общества”	“Барабан-гонг деревянный, цилиндрической формы... Длина – 90 см, о-в Таити”, (колл. № 736-232)



Головной убор военачальника с о-ва Раиваваэ. МАЭ. Колл. № 736-228
(Розина 1974: 75–76. Табл. IV, 2)

всей видимости, во всех документах речь идет об одних и тех же предметах, что позволяет соединить их с именем М.П. Лазарева.

Наконец, последний предмет, чье происхождение Л.Г. Розина связывала с Раиваваэ, – каменный клинок тесла (колл. № 736-202) без рукояти (Опись коллекции № 736. Л. 80). Не видя предмет и не имея его изображения, не берусь судить по описанию о корректности атрибуции.

Этими экспонатами исчерпывается материал, который по рассмотренным здесь документам можно идентифицировать сегодня со сборами М.П. Лазарева в Океании (Табл. 2). Несомненно, этот материал более обширен, но до окончания ведущегося ныне ремонта в фондах Океании МАЭ его поиски невозможны. Вероятно, в числе 25 “разных орудий [оружий] диких народов” помимо пяти копий и клинка тесла находятся еще 19 каких-то предметов, собранных на Раиваваэ и Таити. Кроме того, еще два или один лук с десятью или восемью стрелами, “скрывающиеся” под п/№ 11, 12 или 26, 27 “Генеральной описи” МГАД.

Очевидно, рассмотренный здесь случай аналогичен тому, что имеет место с новогребридской коллекцией Василия Михайловича Головнина. Подобно В.М. Головнину, единственному русскому мореплавателю первой четверти XIX в., который посетил о-в Танну на Новых Гебридах, М.П. Лазарев – единственный отечественный флотоходец того же времени, чье судно в июле 1823 г. подходило к полинезийскому о-ву Раиваваэ и кто соприкасался с его обитателями. Аналогично тому, как все новогребридские экспонаты

Таблица 2

Доставленные М.П. Лазаревым из Океании предметы в составе 736-й коллекции МАЭ

№ п/п	Колл. № МАЭ	Наименование и происхождение предмета	Размеры по Л.Г. Розиной, см	
1	736-192	Весло, о-в Раиваваэ	длина 115	
2	736-193	— “ —, — “ —		123
3	736-194	— “ —, — “ —		120,5
4	736-195	— “ —, — “ —		105,5
5	736-196	— “ —, — “ —		118,5
6	736-197	— “ —, — “ —		93
7	736-198	— “ —, — “ —		94
8	736-199	— “ —, — “ —		95
9	736-200	— “ —, — “ —		87
10	736-201	— “ —, — “ —		115
11	736-206	Копье, о-в Раиваваэ		286
12	736-249	— “ —, — “ —		309
13	736-250	— “ —, — “ —		303
14	736-251	— “ —, — “ —		310
15	736-252	— “ —, — “ —		204
16	736-228	Головной убор, о-в Раиваваэ: 1 – размеры каски, 2 – размеры плюмажа	1 – высота – 18, диаметр – 22/24 2 – длина – 150, высота – 50	
17	736-231	Большой барабан, о-в Таити	Высота – 145, диаметр – 45	
18	736-232	Малый барабан, о-в Таити	Длина – 90, диаметр – 35	
19	736-202	Клинок каменного тесла, о-в Раиваваэ	Длина – 24,5, ширина – 5,8, толщина – 1,8	

736-й коллекции, соответствующие Реестру В.М. Головнина 1816 г., принадлежат к его персональной коллекции, предметы с о-ва Раиваваэ и два барабана с Таити сегодня можно идентифицировать только со сборами М.П. Лазарева в период его третьего кругосветного плавания на фрегате “Крейсер” в 1822–1825 гг.

Выявление океанийских экспонатов коллекции М.П. Лазарева, имеющих точную дату приобретения, в дальнейшем позволит уточнить их атрибуцию. Кроме того, оно, расширяя наши представления о собирательской деятельности М.П. Лазарева в Океании, восстанавливает до сих пор мало известную роль выдающегося мореплавателя в комплектовании музейного этнографического фонда из этого региона – одного из важнейших источников по традиционной культуре его насельников.

В заключение несколько слов о пометах Ф.К. Руссова в “Ведомости Редкостям”. Они существенны для понимания его методики отождествления экспоната с записью о нем в “Ведомости Редкостям”, не имеющей знаков соотнесения с самими предметами. Очевидно, атрибутировав вещь по опубликованным аналогам или описаниям, он затем идентифицировал ее с записью в “Ведомости” и вносил в документ отсылку к аналогу. Пометы Ф.К. Руссова в “Ведомости” можно оценить как зримое и документированное свидетельство его исследования материалов российских кругосветных мореплавателей из МАЭ, что открывает неизвестную до сих пор грань научной биографии хранителя.

Наконец, последнее – использованная здесь методика перекрестного сопоставления и критического анализа различных источников (отчетов и сочинений мореплавателей, маршрутов их судов, архивных реестров о передаче коллекции в МГАД, музейных предметов и документов Кунсткамеры – МАЭ), несомненно, эффективна, поскольку позволила выявить в составе 736-й коллекции МАЭ 18 артефактов, доставленных в 1825 г. из Океании М.П. Лазаревым, тем самым превратив еще одну группу экспонатов этого собрания МАЭ²³ из анонимной в именную.

Примечания

¹ Полное название документа “Ведомость Редкостям, отданным из Музеума бывшего Государственного Адмиралтейского Департамента в Императорскую Академию Наук” (далее – “Ведомость Редкостям”, “Ведомость”). Он существует в трех экземплярах и хранится в МАЭ. Первый экземпляр “Ведомости” с ошибочной пометой “Экз. 2” проанализирован мной в: *Иванова 2009*.

² К сборам Ф.Ф. Беллинсгаузена и М.П. Лазарева Л.Г. Розина отнесла и три старинные фиджийские тапы, зарегистрированные в 737-й коллекции МАЭ (№ 737-11, 737-12, 737-34), так как “к моменту передачи коллекций из Музея Адмиралтейства в МАЭ на островах Фиджи побывали только два этих мореплавателя” (*Розина 1974: 100*).



Барабаны с Таити: 1 – вертикальный барабан (большой). МАЭ. Колл. № 736-231; 2 – горизонтальный барабан (малый). МАЭ. Колл. № 736- 232 (*Розина 1969: 320–321, рис. 2, 7*)

³ В 17 кругосветных российских плаваниях 1803–1827 гг. командирами судов были следующие флотоводцы – И.Ф. Крузенштерн, Ю.Ф. Лисянский, М.П. Лазарев (Лазарев 2-й), О.Е. Коцебу, Л.А. Гагемейстер, В.М. Головин, Ф.Ф. Беллинсгаузен, М.Н. Васильев, Г.С. Шишмарев, З.И. Панафидин, С.П. Хрушов, Ан.П. Лазарев (Лазарев 1-й), П.Е. Чистяков–М.И. Муравьев, Ф.П. Врангель. За этот период в качестве начальника судов дважды обогнул земной шар О.Е. Коцебу и трижды – М.П. Лазарев.

⁴ Остров Раиваваэ (Raivavae) площадью в 32 км² открыт 5 февраля 1775 г. Томасом Гайянгосом, капитаном испанского фрегата “Орел” (Blanco 1999: 79). Вторым европейцем, видевшим остров в 1791 г., был капитан английского судна “Чатэм” У.Р. Броутон, назвавший его “Высокий” (Завалишин 1877: 48; Pacific Islands 1989: 169). Под этим именем он несколько десятилетий был известен западным мореплавателям.

Раиваваэ находится в архипелаге Тубуаи (Austral Islands), который насчитывает пять обитаемых островов: Руруту, Риматара, Тубуаи, Раиваваэ, Рапа и два необитаемых – Скалы Маротии и Мария (Pacific Islands 1989: 168).

⁵ Термин “ребро жесткости” подсказан мне Александром Алексеевичем Першиным, сотрудником Института океанологии им. П.П. Ширшова РАН. Наличие ребра жесткости может свидетельствовать не о “церемониальном”, а о практическом назначении обсуждаемых предметов.

⁶ Профессиональная морская терминология отличается от произвольной этнографической. То, что этнографы считают рукоятью, – длинную цилиндрическую часть весла, отходящую вверх от лопасти, на флоте называют *веретен*ом. Рукоятью же служит верхняя оконечность весла, которую при гребле держат рукой (Сулержикские 1956: 49–51). Наименование рукояти капитально необоснованно уподобляет весло колонне, что, конечно, не верно.

⁷ Название дерева – *таману*, из которого резали подобные изделия, встретилось мне единственный раз (Sotheby and Co. 1980: 36. Fig. 77). Вероятно, в этих целях использовали и другие породы деревьев.

⁸ Коралловый атолл Хервей (совр. Мануаэ) был открыт Дж. Куком 23 сентября 1773 г. во втором кругосветном плавании и поименован в честь Огастаса Хервея (Hervey), одного из лордов Адмиралтейства (Кук 1964: 221), находится в южной части архипелага Кука, в состав которого с севера на юг входят 15 островов и атоллов: Пенрин, Ракаханга, Манихики, Пукапука, Нассау, Суворов, Палмерстон, Аитутаки, Мануаэ (быв. Хервей), Такутеа, Митиаро, Атиу, Мауке, Паротонга и самый южный из них Мангаиа (Pacific Islands 1989: 39).

⁹ Здесь опущен вопрос о последовательности внесения помет, из которых две первых написаны карандашом, а третья, последняя по времени – чернилами.

¹⁰ Правильное обозначение весла этого типа – гребок, “самый простой и древний вид весла”, которым гребут “без уключины, держа одной рукой рукоять, другой веретено, погружая лопасть вертикально в воду” (Сулержикские 1956: 49).

¹¹ Острова Кингсмилл – Южные Гилбертовы (совр. Кирибати).

¹² Острова Тонга.

¹³ Вити – устаревшее название островов Фиджи.

¹⁴ В этом месте к слову Мангаиа Ф.К. Руссов сделал по-немецки примечание, в котором я разобрала только несколько слов: “*aus der [нчсл] Inseln [?] – Mangia, [нчсл.] Admiralitets [нчсл, подчеркнуто] – Rāwāiwai (Райвавай) aber / oben Viti [нчсл] Freundschaft Is [неск. нчсл.]” ([Schmeltz, Krause] 1881: 227). Фрагментарное чтение примечания позволяет предположить, что Ф.К. Руссов упоминает Адмиралтейство в связи с документом и указанными в нем резными веслами с Раиваваэ; он перечисляет другие островные группы – Фиджи, Тонга, отвергнутые Й. Шмельтцем, и, вероятно, принимает о-в Мангаиа в архипелаге Хервей как место изготовления предметов.

¹⁵ Это весло поступило в 1938 г. из Государственного Музея этнографии народов СССР (совр. Российский этнографический музей).

¹⁶ Автор статьи не знаком со шканечными и вахтенными журналами мореплавателей.

¹⁷ Сходный, но не идентичный список, скомбинированный из нескольких документов, опубликовали в 2005 г. С.Ю. Курносов, А.Л. Ларионов и Е.С. Соболева (Курносов и др. 2005: 376). Он отредактирован, содержит ряд неточностей и перестановок, чем и объясняется мое обращение к “Генеральной описи”.

¹⁸ В документах МГАД о коллекциях Ан.П. Лазарева и С.П. Хрушова имеются пометы о передаче двух весел в Академию наук (от первого) (Курносов и др. 2005: 373), и одного – в Морской кадетский корпус (от второго) (Там же: 375 по указу № 361). Согласно документу

от 16 марта 1827 г. в Морской кадетский корпус были переданы два весла с о-ва “Раивава” (Там же: 380–382) и 10 июля 1827 г. в Черноморское депо-карт – два весла с “острова Рай-Вава”, одно резное и одно гладкое (Там же: 387). Следовательно, в Академию наук поступили восемь весел от братьев Лазаревых, а в Морской кадетский корпус и Черноморское депо-карт – четыре. Означает ли, что в МГАД поступило 12 весел с Раиваваэ, остается только гадать.

¹⁹ Напомню, что в 736-й коллекции оказался горизонтальный гонг *keretema* (№ 736-272 / № 2328-219), подаренный Н.Н. Миклухо-Маклаем (Иванова 2000: 94–101), а также ожерелье (№ 736-295) и две палицы (№ 736-253, 736-256) из сборов третьей кругосветной экспедиции Дж. Кука (Она же. 2005: 190–191, 225–233).

²⁰ Л.Г. Розина не заметила, что Те Ранги Хироа установил: величина перьевых головных уборов, а также техника плетения их колпаков на островах Кука и “соседних Austral Islands” (или островах соседнего архипелага Тубуаи) различны. В своей книге он последовательно рассмотрел их в миниразделах “Tubuai”, “Rurutu”, “Raivavae”, поименованных как соответствующие острова, входящие в архипелаг Тубуаи, но не Кука (Te Rangi Hiroa 1944: 435–437).

²¹ Думаю, оба барабана были приобретены на Таити во время захода туда М.В. Лазарева с 8 по 20 июля 1823 г. Но место приобретения вещи далеко не всегда совпадает с местом ее изготовления и бытования. Ведущаяся в настоящее время реконструкция фондов Океании в МАЭ не позволяет познакомиться с экспонатами de visu, поэтому вопрос о происхождении барабанов здесь не рассматривается.

²² В комбинированном списке вещей, опубликованном С.Ю. Курносковым, А.Л. Ларионовым и Е.С. Соболевой, к этому пункту сделана помета: «в РГА ВМФ. Ф. 215. Оп. 1. Д. 1207. Л. 160 добавлено “оружий”. – Авт.» (Курносков и др. 2005: 376). Последнее можно понимать и как дополнение к слову “орудий”, и как исправление описки, допущенной в “Генеральной описи”.

²³ Автор благодарит дирекцию Музея антропологии и этнографии им. Петра Великого (Кунсткамера) РАН за разрешение использовать архивные фотографии Музея в данной статье, а также Татьяну Игоревну Шаскольскую – заведующую Библиотекой МАЭ, Елену Викторовну Никандрову – заведующую читальным залом РГА ВМФ, сотрудников Государственной Исторической библиотеки: Нину Александровну Новосад – ведущего библиотекаря отдела обработки и Марину Викторовну Тарасову – заведующую залом всеобщей истории.

Источники и литература

- Беллинсгаузен 1831 – Беллинсгаузен Ф.Ф. Двухкратные изыскания в Южном Ледовитом океане и плавание вокруг света, в продолжении 1819, 20 и 21 годов, совершенныя на шлюпах Востоке и Мирном под начальством Капитана Беллинсгаузена Командира Шлюпа Востока. Шлюпом Мирным Начальствовал Лейтенант Лазарев. Изданы по Высочайшему повелению. Ч. 1–2. СПб., 1831.
- Бутинов, Розина 1963 – Бутинов Н.А., Розина Л.Г. Некоторые черты самобытной культуры маори по коллекциям МАЭ // Сб. МАЭ. Т. XXI. М.; Л., 1963.
- Ганюшкина и др. 1973 – Ганюшкина Т., Разумовская Р., Шаврина И. Музей антропологии и этнографии. Фотографии В. Стукалова. Л., 1973.
- Ведомость Редкостям-1 – Ведомость Редкостям, отданным из Музеума бывшего Государственного Адмиралтейского Департамента в Императорскую Академию Наук // Отдел учета и хранения МАЭ. Ф. К-IV. Оп. 1. № 16 (1 экз., листов 27).
- Завалишин 1877 – Завалишин Д.И. Кругосветное плавание на фрегате “Крейсер”. В 1822–1825 гг. под командою Михаила Петровича Лазарева // Древняя и новая Россия: Исторический иллюстрированный ежемесячник. 1877. Т. II. № 5–7; Т. III. № 9–11.
- Завалишин 1884 – Завалишин Д. Австралия и Полинезия. (Из воспоминаний бывшего моряка) // Московские ведомости. 1884. № 19, 21, 23, 25. Янв.
- Записка 1826 – Записка о занятиях Государственного Адмиралтейского Департамента по учебной части, во второй половине 1825 года // Записки, издаваемые Государственным Адмиралтейским департаментом, относящиеся к Мореплаванию, Наукам и Словесности. Ч. 10. СПб., 1826.
- Иванова 2000 – Иванова Л.А. Проблема источниковедения и атрибуции этнографических коллекций Н.Н. Миклухо-Маклая в МАЭ (на примере “барабана” и “подставки” с о-ва Мангарева) // Этнограф. обозрение (далее – ЭО). 2000. № 5. С. 94–101.
- Иванова 2005 – Иванова Л.А. Куковская коллекция Петербургской Кунсткамеры. Проблемы источниковедения и атрибуции. М., 2005.

- Иванова* 2009 – *Иванова Л.А.* “Ведомость Редкостям, отданным из Музеума бывшего Государственного Адмиралтейского Департамента в Императорскую Академию Наук” (характеристика, датировка, состав) // ЭО. 2009. № 2. С. 106–123.
- Извлечение 1815 – Извлечение из Журнала путешествующаго кругом света Российскаго Лейтенанта Лазарева // *Сын Отечества*, исторический, политический и литературный журнал. (СПб.). 1815. Ч. 26. № ЛП.
- Инвентарный список № 736 – Инвентарный список коллекции № 736. Составлен Е.Л. Петри в 1903 г. / Архив отдела учета и хранения МАЭ.
- Кук* 1964 – *Кук Дж.* Второе кругосветное плавание капитана Джемса Кука. Плавание к южному полюсу и вокруг света в 1772–1775 гг. / Пер. с англ. Я.М. Света. М., 1964.
- Курносов и др.* 2005 – *Курносов С.Ю., Ларионов А.Л., Соболева Е.С.* Из истории американских коллекций Музеума Государственного Адмиралтейского Департамента (1805–1827) // Сб. МАЭ. Т. L. СПб., 2005.
- [*Лазарев Ан.*] 1832 – [*Лазарев Ан. П.*]. Плавание вокруг света на шлюпе Ладого в 1822, 1823 и 1824 годах. Шлюпом начальствовал капитан-лейтенант Андрей Лазарев, ныне капитан 1-го ранга, Его Императорскаго Величества Флигель-Адъютант. СПб., 1832.
- [*Лазарев М.*] 1824 – [*Лазарев М.*] Выписка из донесения Капитана 2^{го} ранга Лазарева 2^{го}, о плавании вверенных его команде фрегата Крейсера и шлюпа Ладого. (От 22 Мая 1823 года) // Записки, издаваемые Государственным Адмиралтейским Департаментом, относящиеся к Мореплаванию, Наукам и Словесности. Ч. 6. СПб., 1824.
- [*Лазарев М.*] 1825 – [*Лазарев М.*]. Донесение Государственной Адмиралтейств-коллегии, от Командира фрегата Крейсера Капитана 2 ранга Лазарева 2^{го}. (6 августа 1825 года) // Записки, издаваемые Государственным Адмиралтейским Департаментом, относящиеся к Мореплаванию, Наукам и Словесности. Ч. 9. СПб., 1825.
- Лазарев М.* 1952 – *Лазарев М.П.* Документы / Под ред. подполковника А.А. Самарова. Т. I. М., 1952.
- Лазарев М.* 1955 – *Лазарев М.П.* Документы / Под ред. подполковника А.А. Самарова. Т. II. М., 1955.
- Лазарев М.* 1961 – *Лазарев М.П.* Документы / Под ред. полковника К.И. Никульченкова. Т. III. М., 1961.
- НАО 1956 – Народы Австралии и Океании / Под ред. С.А. Токарева и С.П. Толстова. Сер. “Народы мира. Этнографические очерки”. М., 1956.
- [*Новосильский*] 1853 – [*Новосильский П.М.*]. Южный полюс. Из записок бывшего морского офицера. СПб., 1853.
- Никульченков* 1952 – *Никульченков К.* Введение // *Лазарев М.П.* Документы... Т. I.
- Никульченков* 1955 – *Никульченков К.* Введение // *Лазарев М.П.* Документы... Т. II.
- Опись коллекции № 736 – Опись коллекции № 736. Составлена Л.Г. Розиной в 1957 г. // Архив отдела учета и хранения МАЭ.
- РГАВМФ – Российский Государственный архив Военно-морского флота. Ф. 215. Оп. 1. Д. № 1204.
- Розина* 1969 – *Розина Л.Г.* Коллекция предметов с островов Общества в собраниях МАЭ // Сб. МАЭ. Т. XXV. Л., 1969.
- Розина* 1974 – *Розина Л.Г.* Тапа Океании (По материалам МАЭ) // Сб. МАЭ. Т. XXX. Л., 1974.
- Российский* 1820 – *Российский А.* Журнал штурмана А[лексея] Российского, путешествующего на корабле Суворов в Порту Джексон // Соревнователь просвещения и благотворения. 1820. Ч. 11, 12 и в издании: *Лазарев М.* 1952. Док. 13.
- Сулержичские* 1956 – *Сулержичские М. и Д.* Краткий иллюстрированный морской словарь / Под ред. контр-адмирала Н.Г. Морозовского. М., 1956.
- Таксами и др.* 2001 – *Таксами Ч.М., Шафрановская Т.К., Иванова Е.В.* Приглашаем в Кунсткамеру. СПб., 2001.
- Унковский* 1913 – *Унковский С.Я.* Два кругосветных плавания на корабле “Суворов” // Русский архив. 1913. № 6.
- Унковский* 1952 – *Унковский С.Я.* Истинные записки моей жизни // *Лазарев М.* Документы. Т. I. Док. № 12.
- Унковский* 2004 – *Унковский С.Я.* Записки моряка. 1803–1819 гг. М., 2004.
- [*Хрущов*] 1826 – [*Хрущов С.П.*]. Плавание шлюпа Аполлона в 1821–1824 годах // Записки, издаваемые Государственным Адмиралтейским Департаментом, относящиеся к Мореплаванию, Наукам и Словесности. Ч. 10. СПб., 1826.

- Blanco* 1999 – *Blanco F.M.* El Museo del Ejército y su colección de armas y artefactos de las islas del Océano Pacífico. Ministerio de Defensa. [Madrid], 1999.
- Christie 1980 – Art and Ethnography from the Islands of Solomon's, Australs, Marquesas, Samoa, Tonga, Micronesia and elsewhere in the Pacific area from the late James T. Hooper's Collection. Christie, Manson and Woods LTD. L., 1980.
- Hooper* 2006 – *Hooper S.* Pacific Encounters: Art and Divinity in Polynesia 1760–1860. Norwich, Great Britain & Wellington, New Zealand, 2006.
- Its* 1989 – *Its R.* Museum Peters des Grossen für Anthropologie und Ethnographie Leningrad. Leningrad, 1989.
- Journey to Oceania 1987 – Journey to Oceania 24.1. – 22.3.1987. Helsinki, 1987.
- La découverte 1972 – La découverte de la Polynésie. Musée de l'Homme, Paris, Janvier – Juin 1972. P., 1972.
- La découverte 1997 – La découverte du paradis Océanie. Curieux, navigateurs et savants. P., 1997.
- Pacific Islands 1989 – Pacific Islands Yearbook / Ed. by N. Douglas, Ng. Douglas. 16th ed. North Ryde, NSW, Australia; Auckland, New Zealand; London, 1989.
- Sotheby and Co. 1978 – Catalogue of the George Ortiz Collection of African and Oceanic Works of Art. Day of Sale Thursday, 29th June, 1978. Sotheby & Co. L., 1978.
- Sotheby and Co. 1980 – Catalogue of primitive Works of Art. Pre-Columbian, American Indian, Oceanic and African Works of Art. Sotheby & Co 2nd December 1980. L., 1980.
- Sotheby and Co. 1985 – Tribal Art. Day of Sale 24th June 1985. Illustrated Catalogue Sotheby's Holding Inc. L., 1985.
- [*Schmeltz, Krause*] 1881 – [*Schmeltz J.D.E., Krause R.*]. Die ethnographisch-anthropologische Abteilingung des Museum Godeffroy in Hamburg. Ein Beitrag zur Kunde der Südsee Völker von J.D.E. Schmeltz und Dr. med. R. Krause. Hamburg, 1881.
- Stammeskunst 1981 – Stammeskunst. Erster Band Australien Ozeanien Afrika. Herausgegeben von Tibor Bodrogi. Bp., 1981.
- Te Rangi Hiroa* 1944 – *Te Rangi Hiroa* (Peter H. Buck). Arts and Crafts of the Cook Islands // Bernice Pauahi Bishop Museum Bulletin. 179. Honolulu, 1944.
- Trowell, Nevermann* – *Trowell M., Nevermann H.* African and Oceanic Art. N. Y., n.d. (не позднее 1974).

L.A. Ivanova. On Three Notes by F.K. Russow in *Vedomost' Redkostiam* and Admiral M.P. Lazarev's Collection from Oceania in MAE

Keywords: admiral M.P. Lazarev's Oceania collection, Peter the Great Museum of Anthropology and Ethnography, Kunstkamera, “Vedomost' Redkostiam”, museum studies, source research

The article discusses three notes made by F.K. Russow, the first custodian of the Museum of Anthropology and Ethnography (MAE), in the document entitled *Vedomost' Redkostiam* (“Register of Rarities”), which served as a consignment note for the combined collection of Russian seafarers of the first quarter of the nineteenth century, that came from the Museum of former Admiralty Department to Kunstkamera in 1828, and eventually were inherited by MAE in 1879. The analysis of these notes together with various archival documents, reports and writings of seafarers, itineraries of sailing vessels, and published exhibits of that collection let me identify 18 items from Raivavae and Tahiti Islands as pertaining to the collecting activities by Mikhail Petrovich Lazarev, remarkable Russian naval commander of the first half of the 19th century, which had taken place in 1823 during his third round-the-world sailing on the *Kreiser* frigate (1822–1825).