

НОВАЯ ЭКСПОЗИЦИЯ В РУССКОМ МУЗЕЕ

В Государственном Русском музее открылась новая постоянная экспозиция народного искусства. В 12 залах флигеля Росси Михайловского дворца представлены более полутора тысяч произведений, которые отражают все традиционные виды декоративного народного искусства, развивавшиеся в разных местностях как центры организованных художественных промыслов или домашних крестьянских ремесел.

Русский музей первый среди художественных музеев страны в 1950 г. ввел в свои залы народное искусство как неотъемлемую часть национального наследия. В то время отношение к этому материалу было сложным. Далеко не все приветствовали появление прялок, дуг, поло-тенец, ковшей, игрушек под одной крышей с произведениями классиков изобразительного искусства. Открыть новаторскую экспозицию, просуществовавшую в семи залах до 1958 г., помог авторитет акад. Б.А. Рыбакова.

В 1969 г. открылась новая экспозиция народного искусства, входившая в обширный комплекс русского декоративно-прикладного искусства X–XX вв. Залы были специально предназначены для разделов древнерусского прикладного, народного искусства и художественной промышленности XVIII–XX вв. Создание этого комплекса было важным научным достижением музея, позволявшим наглядно представить развитие русского прикладного искусства на протяжении столетий. Он был нарушен в 1981 г.

С 1992 по 2000 г. в залах флигеля Росси функционировала временная выставка “Народное искусство и его собиратели”¹. После капитального ремонта 17 декабря 2003 г. здесь открылась новая, третья по счету постоянная экспозиция народного искусства. Для нее специально было заказано известной немецкой фирме “Ротштайн” современное оборудование. Витрины из легких металлических конструкций с большими подвижными стеклами, удобными в обращении, проектировались под конкретные группы экспонатов. Подсветка витрин, цветные фоны помогают выявлению художественных достоинств представленных предметов.

Тщательно проводился отбор экспонатов. Выбирали уникальные и наиболее характерные для своего времени и места производства вещи. Некоторые экземпляры приходилось выдирать из сотен, а то и тысяч предметов, хранящихся в фондах отдела.

Как и все разделы экспозиций Русского музея, народное искусство показано в хронологической последовательности с XVII по XXI в.

В первом зале собраны произведения XVII – начала XVIII в.: резьба и роспись по дереву, изделия из кованого железа, керамика, набойка, вышивка. Большинство из них связано с культурой Древней Руси, ее бытом и традициями. Уникально деревянное подстолье XVII в. – нижняя часть стола, куда убирали посуду. Его приземистые пропорции продиктованы характером интерьера того времени. Украшено оно сквозным и рельефным орнаментом, соединившим классические мотивы аканта с реальными растениями. Уникален аналой из сельской церкви, на котором безвестный мастер воспроизвел росписью нарядный узор бытовавших в церковных облачениях драгоценных турецких бархатов.

Красотой и гармонией формы выделяются старинные пивные ковши, служившие не только посудой, но и украшением праздничного стола. В них нашли художественное воплощение образы плывущей птицы или ладьи. Форма ларца-теремка была характерна для русской утвари XVII–XVIII вв. и встречается в разных видах искусства – резьбе по дереву и кости, кованом железе. Лаконичен рисунок кованых светцов – подставок для горящей лучины, которой освещали избу. В их форме угадывается образ цветка на тонком длинном стебле.

Следующие три зала посвящены народному искусству XVIII в. Наряду с прославленными гжельской майоликой, холмогорской резной костью, разнообразными печными изразцами здесь представлены женские и девичьи головные уборы, украшенные золотым шитьем и речным жемчугом, редкие экземпляры шелкового кружева из г. Галича Костромской губ., занавески и белоснежные подзоры (края простыней) из северных областей России. На длинных полотнищах развешиваются своего рода фигуративные картины – катания в каретах, гуляния в парках, сюжеты народных сказок, архитектурные ансамбли, изображения фантастических и реальных зверей и птиц. Эти изысканные вещи вышиты по тонкому льняному полотну, специально продернутой или сплетенной сетке. Каждая фигура расшита мельчайшими швами-узорами.

В произведениях деревянной скульптуры (фрагментах декоративного убранства многоруких иконостасов), в образах Христа, Богородицы, евангелистов, апостолов народные мас-



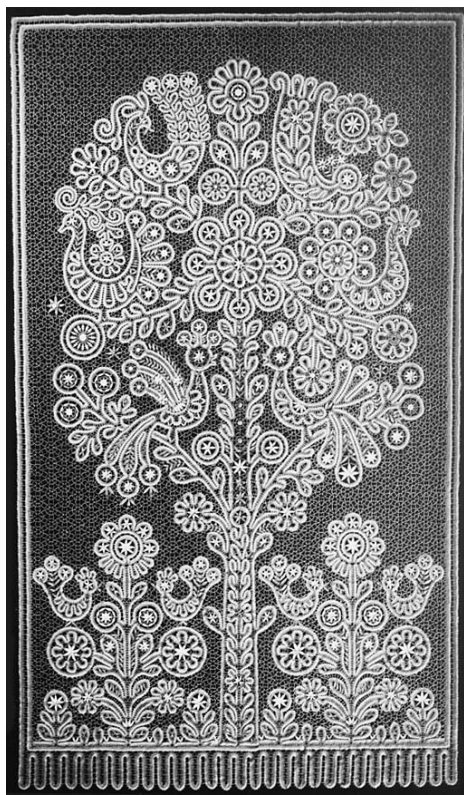
Конь-охлупень. Резьба по дереву. Вологодская губ., Тотемский у. 1860-е годы. Государственный Русский музей

тера воплощали свои представления о жизни и людях; в позах, жестах, пластике лиц и фигур стремились передать реальные наблюдения.

Последующие четыре зала показывают произведения народного искусства XIX в. Два из них посвящены самым распространенным его видам – резьбе и росписи по дереву. Целый зал заполнен фрагментами домовой резьбы, особенно развитой на протяжении всего XIX в. в районах Поволжья. Монументальный фронтон дома Максимовых из с. Валки Лысковского р-на Нижегородской обл., оконные наличники, многометровые фризy, пилястры демонстрируют высокое мастерство и богатство фантазии резчиков, превращавших свои жилища в сказочные терема. Вероятно, деталью убранства волжской барки была уникальная доска XVIII в. с рельефными изображениями русалки и льва, образами-оберегами, перешедшими со временем в домовую резьбу. На Русском Севере дома украшали коньком-охлупнем, венчавшим скаты кровли. Этот страж дома лаконичным выразительным силуэтом выделялся на фоне сурового северного неба. Один из трех представленных охлупней выполнен в 1854 г. в дер. Кокуй Шенкурского у. Архангельской губ.

Обширен и многообразен круг резных и расписных бытовых предметов. Точеные и резные чаши и миски, резные и долбленые ковши и солоницы в виде плывущих птиц, ковшики-черпаки, совки-“набирухи” для сбора ягод, берестяные теса и коробки, резные вальки для стирки белья и рубели для его выкатывания, охотничьи ружья, свадебные дуги представляют малые и крупные центры резьбы и росписи разных регионов России. В каждом из них развивались самобытные художественные традиции в характере и формах предметов, особенностях их орнамента и колорита.

Русский музей обладает богатой коллекцией прялок. Небольшая часть ее в экспозиции наглядно убеждает как в разнообразии форм этого своеобразного орудия женского труда, так и



Вологодское кружево. Панно “Поющее дерево”. Автор В.Н. Ельфина. Вологда, 1978 г. Государственный Русский музей

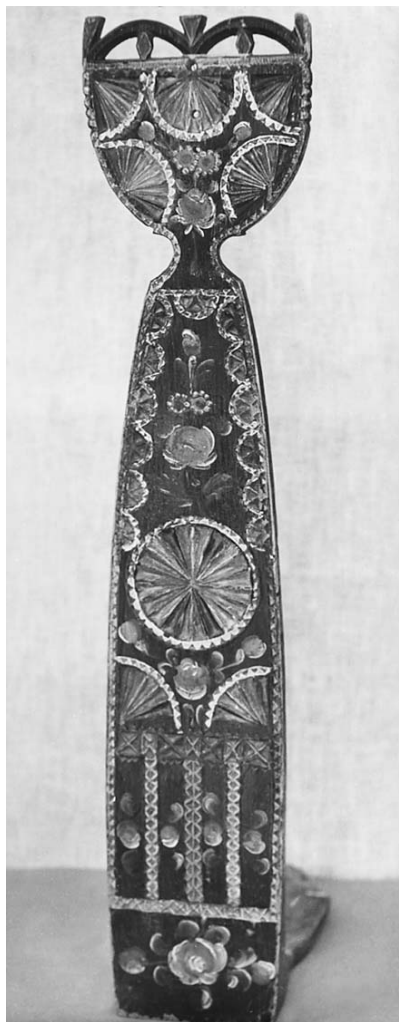
приемов его украшения. Особая обрядовая роль прялки в быту сохранила в ее орнаменте древние символы, обогатив их со временем жанровыми сценками из крестьянской жизни.

В седьмом зале показаны керамика, холмогорская резная кость и узорные и набивные ткани XIX – начала XX в. Наряду с известными скульптурными сосудами из г. Скопина Рязанской губ. в экспозиции представлены гончарные изделия из разных районов России, поражающие красотой и пластичностью форм, выверенностью пропорций, разнообразием приемов декора от архаического способа “обварки” до традиционного глазурирования.

Богатства местных вариантов узорного ткачества воплощены в орнаментах полотенец, рубах, передников, подзоров, а также в комплектах праздничных женских костюмов. Каждый из четырех представленных костюмов обладает своими художественными достоинствами: строгий по силуэту и сочетанию цветов костюм из Архангельской губ., состоящие из многих предметов своеобразного покроя яркие по колориту комплекты из Касимовского у. Рязанской и Коротоякского у. Воронежской губерний и нарядный золотошвейный костюм с уникальной бархатной душегреей из Нижегородской губ.

В XIX в. получили широкое распространение набивные кубовые (синие) ткани. Их узоры набивали на домотканый холст с небольших деревянных досок, орнамент которых выложен тонкими медными пластинками и гвоздиками. Кроме типичного растительного орнамента, в кубовой набойке встречаются изображения птиц, паровозов, самоваров, столовых приборов.

Следующий зал посвящен народной игрушке, вышивке и кружеву XIX – начала XX в. Фигурки из мха, соломы, глины, дерева отражают не только характерные особенности таких прославленных игрушечных промыслов, как Сергиев Посад и дер. Богородское в Подмосковье и Дымковская слобода в Вятке, но и малоизвестные очаги этого искусства в районах Средней и Южной России (Тульской, Калужской, Тамбовской, Курской и других губерний). Малочисленность сохранившихся в музеях произведений этих центров придает каждому представленному экспонату статус раритета.



Прялка резная с росписью. Костромская губ., Буйский у. Вторая половина XIX в. Государственный Русский музей

Уникальна коллекция глиняных игрушек из слободы Большие Гончары в Туле. Такого собрания нет ни в одном музее России. В образах-типах элегантных барынь под зонтиками, кормилиц с детьми, монахов сказалось влияние городской культуры и модной в то время фарфоровой пластики.

Крестьянская вышивка также изобилует местными вариантами с неповторимыми особенностями орнамента, цвета, материала, техники исполнения. Примерами могут служить северные вышивки, в которых сохранилось немало композиций, восходящих к глубокой древности и отразивших мотивы славянской мифологии и олицетворений сил Природы в образах Древа Жизни, богини Земли, всадников, коней, птиц. А в костромской вышивке середины XIX в. мастерицы по-своему использовали сюжеты и композиции лубочных картинок.

Следующий зал связывает предшествующие века с XX–XXI столетиями.

Здесь показаны образцы появившихся ранее новых видов искусства – лаковой миниатюры на папье-маше мастерских Лукутиных и Вишняковых и декоративной живописи на подносах Нижнего Тагила и Жостова. Произведения XIX–XX вв. позволяют понять особенности этих промыслов, а также представить возникновение и развитие в XX в. искусства лаковой миниатюры в бывших иконописных селах Палехе, Мстере, Холуе. Творчество выдающихся мастеров разных поколений из этих центров отражено во многих уникальных работах.