

И.А. Селезнева, А.Г. Селезнев

**РЫБОЛОВСТВО КОРЕННОГО НАСЕЛЕНИЯ
ТАРСКО-ИРТЫШСКОГО БАССЕЙНА
(ПО МАТЕРИАЛАМ ПОСЕЛЕНИЙ ТАРСКИХ ТАТАР)***

Настоящая работа основана на полевых материалах, собранных Сибирской археолого-этнографической экспедицией Омского государственного университета и Омского филиала Объединенного института истории, филологии и философии Сибирского отделения РАН. Работы проводились стационарно в пунктах, основным населением которых является тюркоязычная группа, именуемая в литературе тарскими татарами. Методология предпринятого исследования опирается на разрабатываемые одним из авторов подходы к изучению локальных культурных комплексов. Суть заключается в отказе от этнического принципа систематизации традиционной культуры. За основу принято исследование предельно конкретных взаимоотношений коллектива людей с окружающими природными условиями. В ходе полевых работ ставилась задача строгой фиксации географических и природно-климатических особенностей округа каждого поселения, изучение включенных в хозяйственную деятельность угодий и промысловых территорий в связи с хозяйственной деятельностью жителей данного поселения¹.

Представляется важным изучение локальных (на уровне куста поселений или даже отдельных населенных пунктов) традиционных культурно-хозяйственных комплексов, сложившихся на небольшой территории. Это обусловлено слабой разработанностью проблем локальных форм взаимодействия между коллективом людей и природой, с которой он непосредственно соприкасается. Вместе с тем, изучение локальных особенностей сложения культурно-хозяйственных комплексов в совокупности позволит выявить особенности динамики культурно-хозяйственного развития на значительных территориях, вести поиск оптимального соотношения региональных и общих процессов культурного развития.

С учетом изложенных методологических соображений авторы приступили к сбору и систематизации конкретного полевого материала по промысловым отраслям традиционного хозяйства населения ряда деревень Тарского Прииртышья. Сбор полевого материала осуществлялся в 1995 г. в д. Чеплярово Большереченского района, в 1996 г. в д. Черталы Муромцевского района, в 1997 г. в д. Большие Мурлы Большереченского района, в 1998 г. в д. Сеитово и в 1999 г. в д. Атачка Тарского района Омской области. Комплексное обследование в течение одного полевого сезона одного населенного пункта с прилегающими к нему хозяйственными и промысловыми угодьями в сочетании с природными и ландшафтными особенностями конкретной местности оказалось весьма эффективным. В результате был установлен качественный репрезентативный и верифицированный источник. Важным дополнением стали архивные данные XIX в. по трем инородческим волостям (Аялынской, Подгородной, Порушной) Тарского уезда Тобольской губернии.

Природно-географические особенности территории Тарского Прииртышья характеризуются наличием большого количества разнообразных водоемов. Практически все поселения расположены в непосредственной близости от главных водных артерий региона: рек Иртыша и Тары, а также по берегам других многочисленных рек и озер, которые и по сей день богаты рыбой. В XIX в. эти богатства были еще значительней. В многочисленных водоемах в границах расселения тарских татар водились осетры, стерляди, нельма, налимы, щуки, язи, окуни, караси, плотва и другие рыбы. Такое

* Данная работа выполнена при финансовой поддержке гранта Института «Открытое общество», программа Research Support Scheme № 971/2000, грантов РГНФ №№ 00-01-269 а, 01-01-18105 е, гранта конкурса-экспертизы молодежных проектов РАН.

разнообразии ихтиофауны, безусловно, использовалось коренным населением, однако вопрос о роли и значении рыболовства в жизни аборигенов данной территории остается до сих пор дискуссионным.

В обобщающих работах нет однозначной оценки роли рыболовства в хозяйстве тарских татар. Считалось, что рыболовством, в основном, занимались их северные группы. По мнению Ф.Т. Валеева, «...в южных и юго-западных районах Тарского уезда бухарцы и татары рыболовством почти не занимались»². Аналогичную точку зрения высказывал и Н.А. Томилов³. В противоположность им Р.К. Сатлыкова выдвинула тезис о том, что «рыбная ловля составляла главный предмет занятий тарских татар»⁴. С другой стороны, З.А. Гафурова полагала, что «...рыболовство у группы тарских татар значительно уступает по значению производящим отраслям и охоте». Здесь же автор отметила наличие большого разнообразия средств и способов рыболовства у тарских татар и отсутствие у них подледного лова⁵.

Такое различие мнений вызвано, на наш взгляд, разнообразием вариантов хозяйственного развития аборигенного населения рассматриваемого региона. Это разнообразие, в свою очередь, определяется особенностями природно-климатических условий. В этой ситуации представляется более обоснованным вести речь не о всей группе тарских татар в целом, а об отдельных поселениях с учетом особенностей их географического положения. При такой постановке вопроса каждое поселение вместе с территорией сельскохозяйственных и промысловых угодий может рассматриваться как отдельный локальный культурный комплекс. Подобная методика изучения этнографического материала уже нашла применение в предварительных публикациях авторов, посвященных системе рыболовства в окрестностях деревень Чеплярово и Черталы⁶.

Сведения о рыболовстве в изучаемом регионе отложились в архивных материалах, относящихся к XIX в. В отчете ясачной комиссии по Тарскому округу от 7 сентября 1830 года приводятся данные по годовой добыче рыбы инородцами Подгородной, Порушной и Аялымской волостей. Она составляла соответственно 173, 700 и 325 пудов рыбы в год⁷. Скорее всего, эти цифры не являются абсолютными. Необходимо учитывать возможные неточности при сборе сведений членами ясачной комиссии. В комиссию могли подаваться и заведомо заниженные показатели. Тем не менее, эти материалы свидетельствуют о том, что рыбной ловлей занимались во всех инородческих волостях. При сопоставлении приведенных цифр с количеством населения выясняется, что уровень добычи рыбы по волостям был распространен неравномерно. Так, в Подгородной волости в это время числилось 858 душ и, следовательно, уровень добычи составлял 0,2 пуда на душу; в Порушной волости было 135 душ и добывалось 5,2 пуда на душу; в Аялымской волости зафиксировано 397 душ и добыча рыбы составляла 0,8 пуда на душу. В среднем по трем волостям добыча рыбы составляла 1,16 пуда на душу населения.

В архивных материалах есть сведения о занятиях рыболовством по некоторым конкретным населенным пунктам и водоемам. Население юрт Ататских занималось рыбной ловлей на реке Иртыш и озере Кривом, которым владело по купчей. На озере у истока речки Атак устраивался запор. Рыболовство, по мнению автора документа, входило в число основных хозяйственных занятий жителей данных юрт⁸. Инородцы юрт Речачовых занимались рыболовством на Иртыше, озерах Черном и Долгом. Рыбу ловили самоловами, неводами и мордами как для собственного употребления, так и на продажу⁹. Одним из главных занятий жителей юрт Кыргакских считалось рыболовство главным образом на Иртыше, а также на озерах Утемыш, Долгое, Безымянное¹⁰. Население юрт Аубатканских «промышляло» озера Тонкое, Большой и Малый Казыкуль, Такмакуль, Юкупово¹¹. Для собственного употребления занимались рыболовством жители юрт Тусказанских. Они ловили рыбу в озерах Большом и Малом Яготове при помощи сетей и котцов¹². Главным промыслом населения юрт Себеляковых, Сеитовых, Ишеевских, по мнению автора архивного документа, была рыбная ловля. Она производилась как в реке Уй, изобилующей рыбой, так и в многочисленных

показано как побочное занятие. В юртах Сеитовских в 16 домохозяйствах рыболовство являлось основным источником дохода, еще в 5 дворах – давало дополнительный доход. В юртах Себеляковских в 9 домохозяйствах рыболовство записано как побочное занятие¹⁴.

Как уже было отмечено, важнейшим фактором, обуславливающим рыболовецкий комплекс, является географическое положение поселения, характер окружающих его рыболовных угодий.

Деревня Чеплярово (рис. 1) расположена на левом берегу реки Тары неподалеку от ее впадения в Иртыш. Поселение находится в окружении старичных озер, которые при паводке разливаются так, что вода заливают практически все пространство между Иртышом и Тарой. Единственным средством передвижения в это время года служат лодки, на которых вполне можно проплыть из Чеплярово на противоположный левый берег Иртыша в деревню Новологиново. В период весеннего разлива воды Тары заливают левобережную пойму, соединяясь с озерами Тильтиш и Криуш, которые находятся в непосредственной близости от деревни. Тильтиш, в свою очередь, соединяется с озером Казатак, последнее с озером Старица, а оно с озером Тептерь – еще ниже по берегу Тары. С противоположной стороны воды Иртыша заливают его правобережную пойму, вызывая сильный разлив расположенных последовательно сверху вниз озер Долгое, Белое, Царево, Утев, Белое (второе), Долгое (второе) и группы безымянных озер. В такой ситуации проблема весеннего паводка ежегодно стоит перед жителями деревни, а пожилые информаторы вспоминают особенно сильные наводнения 1928, 1941, 1958 гг., когда вода достигала чрезвычайно высокой отметки.

Разумеется, подобная географическая ситуация определила большое значение водоемов в культуре, особенно в повседневном быту жителей Чеплярово. Сама организация пространства, планировка поселения диктуется его расположением между вытянутыми озерами Тильтиш и Криуш, а также рекой Тарой: две основные улицы деревни протянулись вдоль Тары и Криуша.

Географический фактор определяет важную роль рыболовства в хозяйстве населения. Согласно полученным данным, жители Чеплярово промышляли на озерах Тильтиш, Криуш, Белое (расположено ниже современной паромной переправы через Иртыш), Тептерь, Утев, Малое-Осаклы (на картах – Осинное), Азаево (Азайка), Долгое (ниже современной паромной переправы через Иртыш), безымянных озерах в пойме Иртыша, а также на реках Тара и Иртыш (он стал промысловым объектом только в последние десятилетия). Причиной подобных предпочтений стало своеобразное «разделение труда» в рыболовном промысле между жителями соседних деревень. Так, находящиеся выше паромной переправы через Иртыш, озера Царево, Белое, Долгое, были выключены из системы рыболовства деревни Чеплярово, потому что на них традиционно промышляли жители деревень Ново-Логоново и Терехово.

Деревня Черталы (рис. 2) расположена на левом берегу реки Тары на надпойменной террасе. С запада и с востока оно окружено широкой поймой, на которой находятся пастбищные и рыболовные угодья. Выше по течению Тары находится урочище Утрау («Остров», русское название его – Окунев Луг). Пойма ниже по течению реки Тары называется Ну («Луг»). Именно здесь находится цепь старинных озер и старинных проток, активно используемых для промысла местными рыбаками. От поселения вниз по течению Тары расположены следующие водоемы: озера Ичке-Куль (русское название – «Узкое»), Тугарак-Куль («Круглое»), Илятау, Коро-Илятау («Сухое Илятау»), старинная протока Яйлау-Аир («Летниковая»), далее озера Чултай, Зур-Ойляган («Большой Ойляган»), Кичкене-Ойляган («Малый Ойляган»), Сорьютпоткан («Озеро, где утонула саврасая (рыжая) лошадь»), Сооглатэ («Копанное»), ручей Игаир («Шайтанка»). Озера Илятау, Тугарак, Зур-Ойляган и Сооглатэ – родниковые.

В период весеннего паводка воды Тары заливают пойму Ну. Озера Ичке-Куль, Тугарак-Куль полностью заполняются, образуя единое водное пространство, и посредством проток соединяются с озерами Илятау, Коро-Илятау и с протокой Яйлау-Аир. В свою очередь единое водное пространство образуют озера Чултай, Зур-Ойляган,

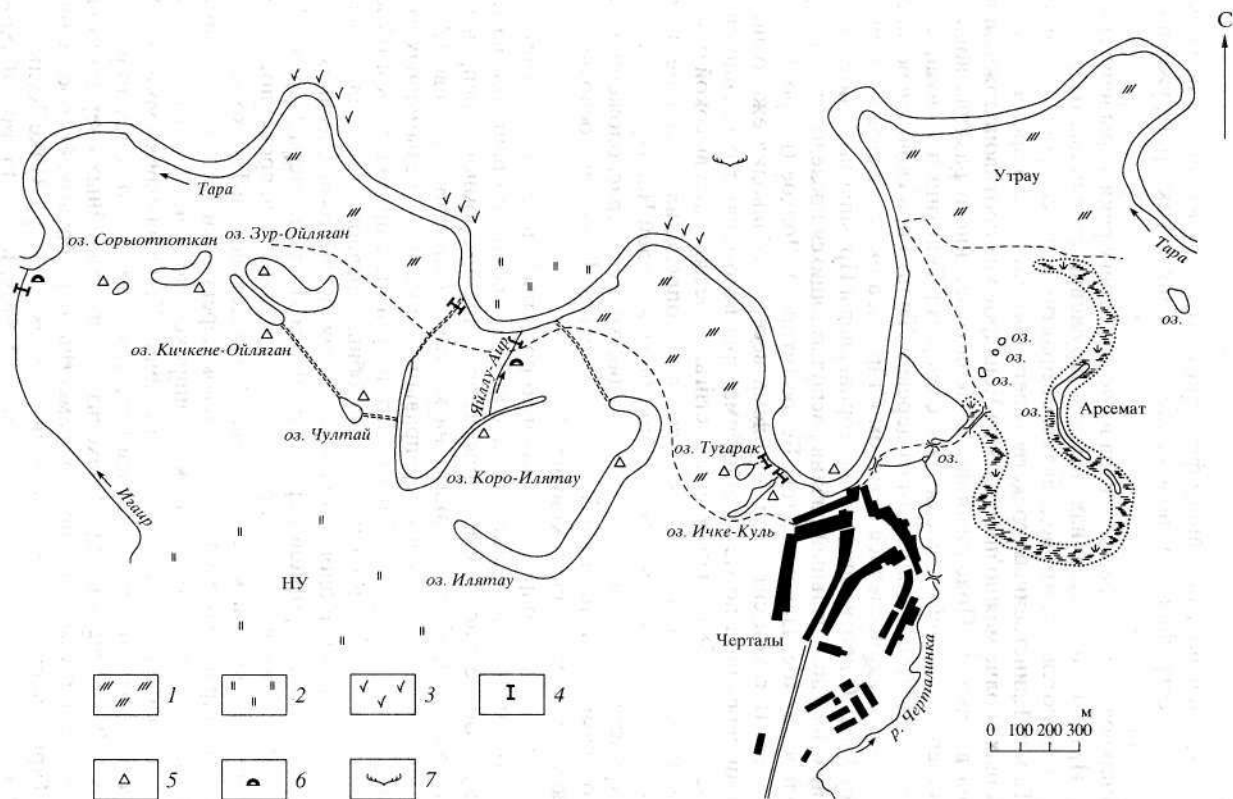


Рис. 2. Карта-схема угодий, включенных в традиционную хозяйственную деятельность населения д. Черталы: 1 – сенокосные угодья; 2 – пастбищные угодья; 3 – посевы; 4 – рыбный запор; 5 – сетные рыболовные ловушки; 6 – рыбачьи стоянки; 7 – охотничьи угодья

Кичкине-Ойляган, Сорьютпоткан, Сооглатэ и ручей Игаир. Иногда в периоды наиболее бурного паводка вода заливает всю пойму, соединяя все пойменные водоемы. Но в годы относительно умеренного паводка для соединения образующихся водных массивов необходимы искусственные прокопы, которые обычно делали в период спада воды. Прокопы соединяли озера Чултай и Коро-Илятау, а также Чултай и Кичкене-Ойляган. Таким образом соединение природного фактора и культурного (результат деятельности человека) создавало систему образования единого водного массива и способствовало бесперебойному снабжению рыбными ресурсами всех водоемов.

Жители деревни Черталы рыбачили на всех перечисленных водоемах и на реке Тара. Осенью или весной озера обязательно чистили: убирали тальник, перед спуском воды косили камыш.

Деревня Большие Мурлы (рис. 3) расположена на равнинной местности в окружении ряда крупных и мелких озер и заболоченных участков, соединенных между собой небольшими речками-протоками. На юго-запад от поселения лежит озеро Большое. В границах этого озера местное население выделяет еще два озерца, более напоминающие заводи, глубоко врезающиеся в берег и изменившие его очертания, это озера Чулок и Таштыкуль («Каменное»). Далее находятся озера Какуль, Каргакуль, Малый Демей, Большой Демей, Ирча. По словам информаторов, раньше в период паводка, воды Иртыша заливали местные озера, обогащая их белой рыбой.

Деревня Сеитова (рис. 4) стоит на правом берегу Иртыша. На расстоянии примерно трех-четырёх километров от нее вниз по течению реки находится большое старичное озеро Пурен («Кривое»), по форме напоминающее подкову с островом Комак внутри. На этом острове расположены небольшое озеро Яугачар (в переводе «Табун лошадей спрятали») и маленькое, но глубокое озеро Сьирсуйган («Корову кололи»). Озеро Пурен соединяется с Иртышом протокой Аюпаткан (букв. «Медведь утонул»). Местные жители называют ее речкой. Вверх по течению Иртыша, совсем рядом с деревней лежит маленькое старичное озеро Угаткуль, далее – озера Слышкуль и Опталкуль. Озеро Слышкуль соединяется с Иртышом протокой (по-местному речкой) Угатка. Весной, в период паводка, воды Иртыша заливали эти озера.

Рыбной ловлей жители Сеитова занимались по большей части на Иртыше и на озере Пурен, на озере Слышкуль ловили рыбу острогой.

Деревня Атачка (рис. 5) находится на правом берегу Иртыша на надпойменной террасе. Традиционное хозяйственное значение имели земли, лежащие вверх по течению Иртыша вплоть до ближних окрестностей д. Айткулово. Большую часть этой площади занимала обширная пойма, на которой располагались сенокосные и пастбищные угодья. Рыболовство развивалось на прилегающих к деревне участках Иртыша, а также – на озерах и речках его поймы. Местные рыбаки осваивали для промысла находящиеся выше деревни небольшие старичные озера: Кирескуль, Камышовое (татарск. название Каракуль – «Черное озеро»), Мурзакуль («Глухое озеро»), а также крупное озеро Кривое (татарск. название Пурен), которое имело наибольшее промысловое значение. Из этого озера вытекает речка Атачка, впадающая в Урайку, которая в свою очередь впадает в Иртыш.

Архивные данные, касающиеся рыболовства в окрестностях деревни Атачка, находят практически полное подтверждение в собранных нами полевых материалах. Так, выше указывалось, что согласно архивным данным 1836 и 1854 гг., инородцы юрт Ататских ловили рыбу на Иртыше, на озере Кривом и на речке Атак, у истока которой устраивали запор¹⁵. И наши информаторы сообщили о запоре на речке Атачке. Запор (*туан*), представлявший собой изгородь из воткнутых в дно реки кольев, устанавливался весной, в период начала спада воды, когда ее уровень находился приблизительно на уровне русла. Сначала запор ставили в среднем течении Атачки, а затем, по мере убыли воды и обмеления речки и озера постепенно перемещали ближе к озеру. Таким образом, к середине лета запор действительно оказывался неподалеку от истока Атачки, как это и указано в архивных документах. В течение лета атачские рыбаки ловили рыбу на озере Пурен с помощью сетных ловушек.

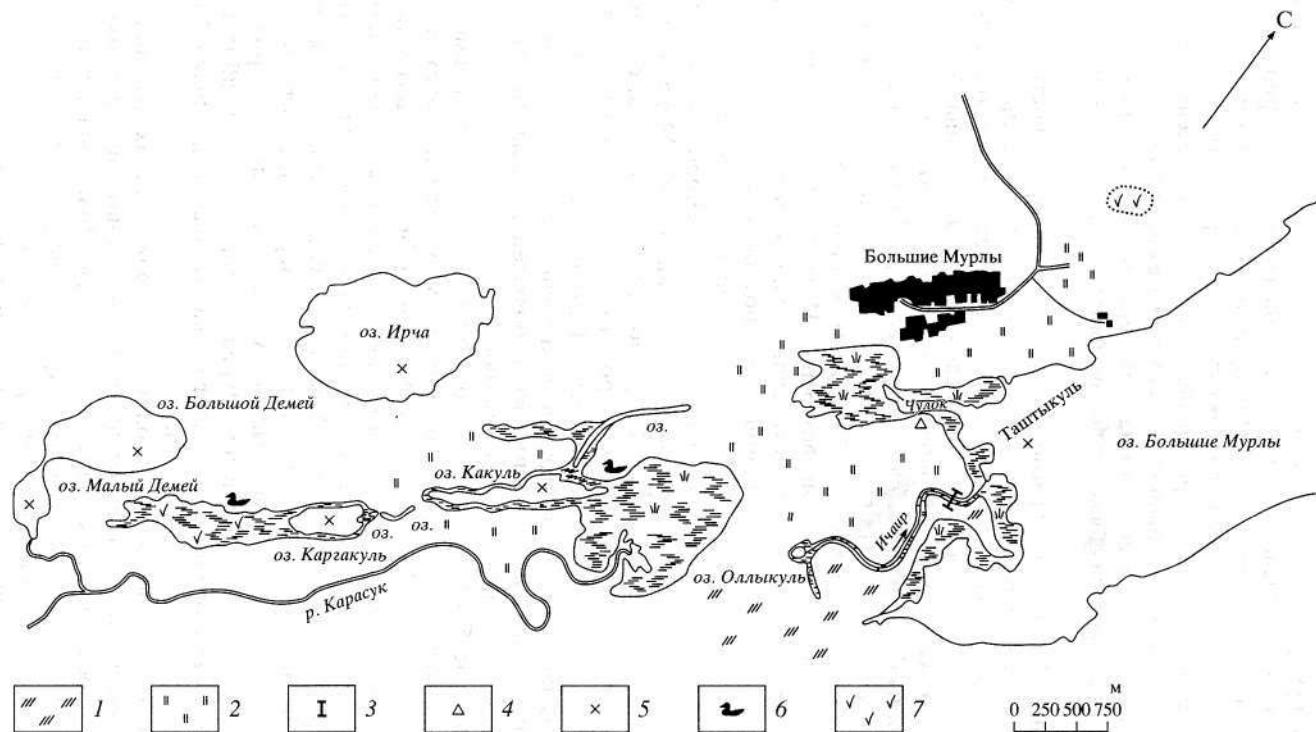


Рис. 3. Карта-схема угодий, включенных в традиционную хозяйственную деятельность населения д. Большие Мурлы: 1 – сенокосные угодья; 2 – пастбищные угодья; 3 – рыболовный запор; 4 – сетные рыболовные ловушки; 5 – места подледного лова рыбы; 6 – охотничьи угодья; 7 – посевы

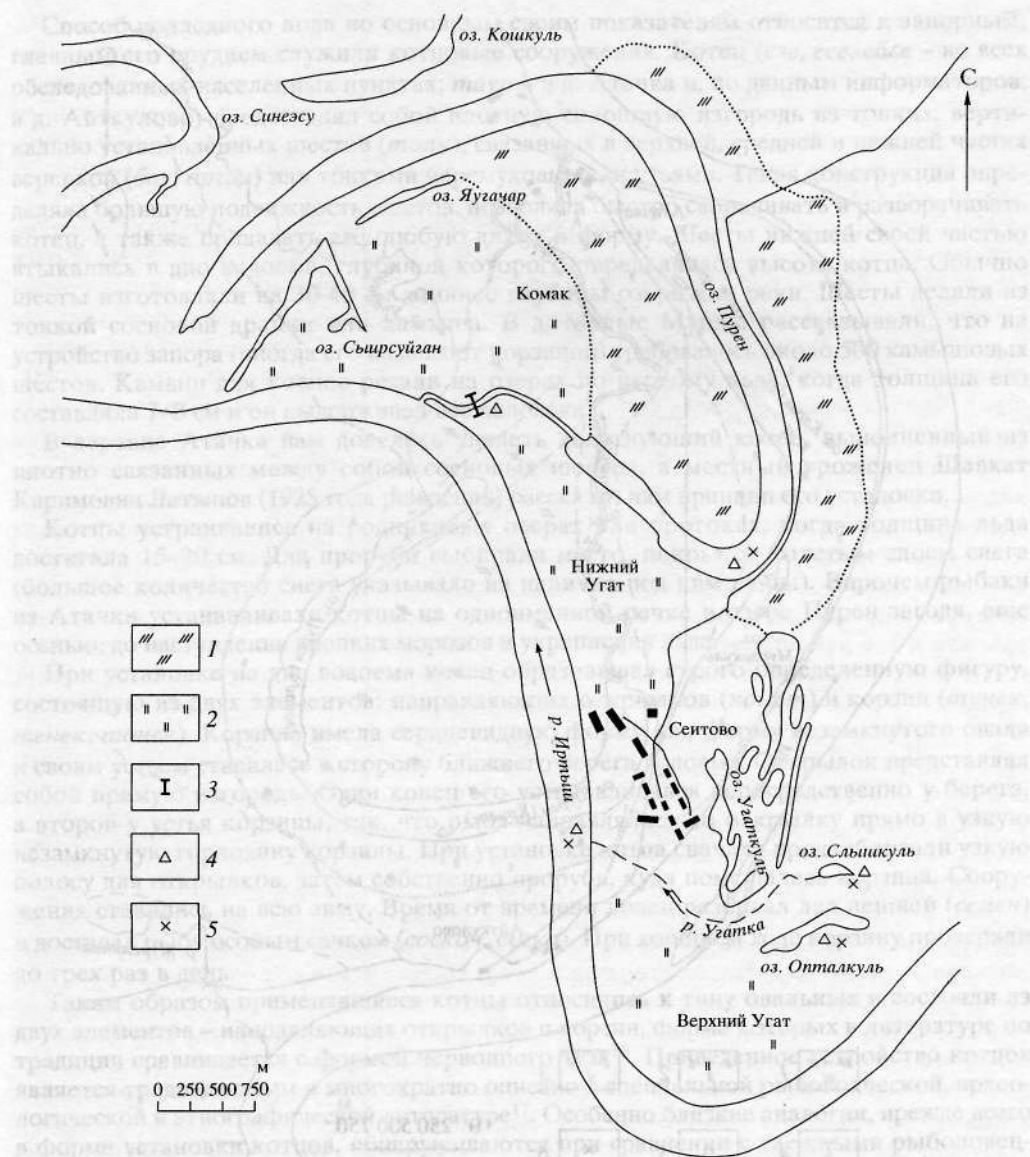


Рис. 4. Карта-схема угодий, включенных в традиционную хозяйственную деятельность населения д. Сеитово: 1 – сенокосные угодья; 2 – пастбищные угодья; 3 – рыболовный запор; 4 – сетные рыболовные ловушки; 5 – места подледного лова рыбы

На всех перечисленных выше водоемах промысловое значение имели следующие виды рыбы: белый (серебристый) карась (*ок тобан, елбрак тобан*), желтый карась (*соро тобан*), щука (*чурогай, цурагай*), чебак (*чобак, чабак, мауртка*), окунь (*ола буга, ала буга*), лещ (*лещ*), язь (*куир, куер*), ерш (*чаничкэлэ, букв. «острога»*), линь (*карабалык*), угорь (*ялан балык*), пескарь (*монгыш*), осетр (*корыш*), нельма (*ок балык*), налим (*курты, курта*), стерлядь (*суйрюк*), судак (*судак*), таймень (*тогу*). Щуку употребляли в пищу мало, так как считалось, что косточки у ее лба образуют фигуру, напоминающую христианский крест. Многие не ели налима, ибо существовало поверье, что эта рыба питается мясом утопленников.

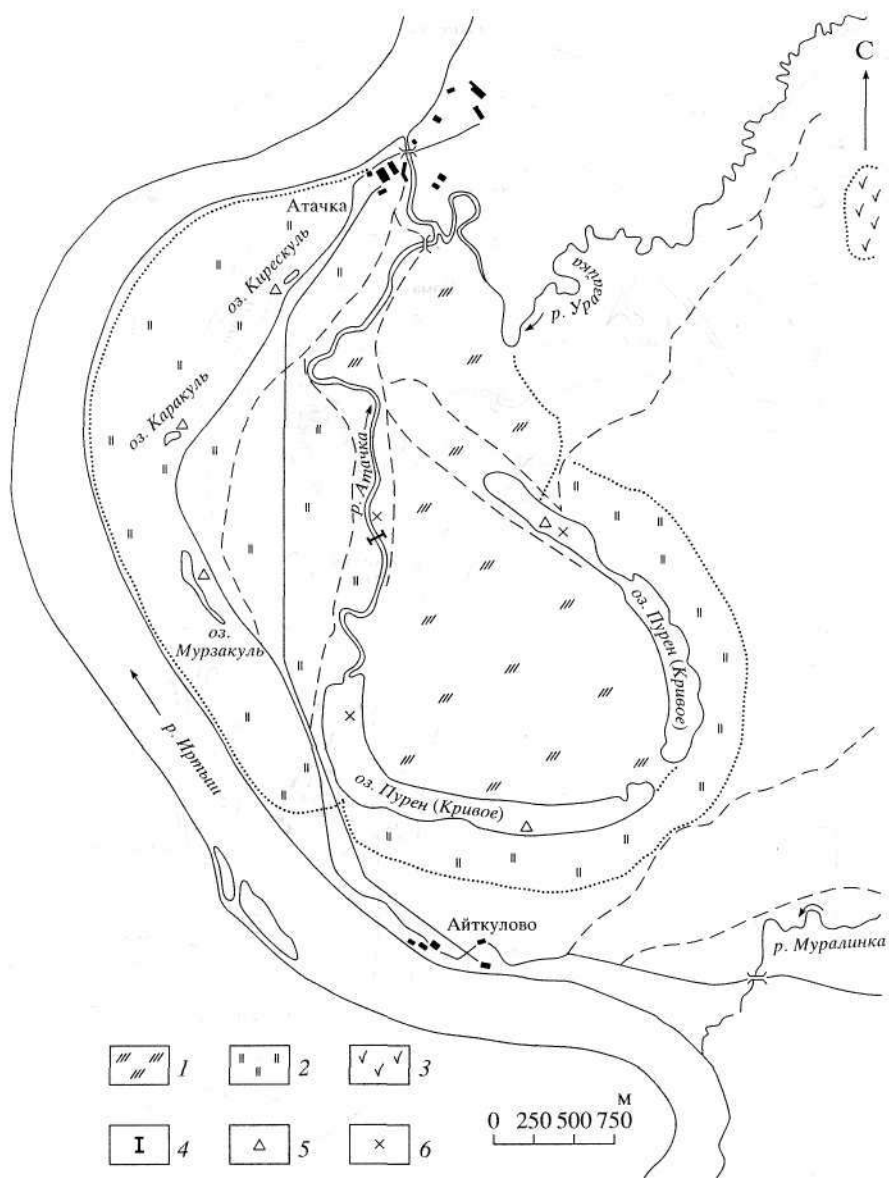


Рис. 5. Карта-схема угодий, включенных в традиционную хозяйственную деятельность населения д. Атачка: 1 – сенокосные угодья; 2 – пастбищные угодья; 3 – посевы; 4 – рыболовный забор; 5 – сетные рыболовные ловушки; 6 – места подледного лова рыбы

Для оформления типологии промыслов важное значение имеют два момента: сезонность лова (подледный лов и лов на открытой воде) и применяемые способы лова (использование сетных ловушек и заборное рыболовство). Различие между озерным и речным рыболовством имеет меньшее значение.

Зимним подледным ловом жители деревни Чеплярово занимались на озере Долгом и группе безымянных озер, расположенных в пойме Иртыша ниже парома; жители деревень Черталы, Большие Мурлы и Сеитово – практически во всех водоемах; в д. Атачке – на озере Пурен и на речке Атачке.

Способ подледного лова по основным своим показателям относится к запорным; главным его орудием служили котцовые сооружения. Котец (*ёзе, есе, ейсе* – во всех обследованных населенных пунктах; *таур* – в д. Атачка и, по данным информаторов, в д. Айткулово) представлял собой плотную сплошную изгородь из тонких, вертикально установленных шестов (*тояк*), связанных в верхней, средней и нижней частях веревкой (*бау, орган*) или тонкими черемуховыми прутьями. Такая конструкция определяла большую подвижность шестов, позволяла быстро сворачивать и разворачивать котец, а также придавать ему любую длину и форму. Шесты нижней своей частью втыкались в дно водоема, глубиной которого определялась высота котца. Обычно шесты изготовляли на 30–40 см длиннее глубины озера или реки. Шесты делали из тонкой сосновой дранки или камыша. В д. Малые Мурлы рассказывали, что на устройство запора (иногда его называют корзиной) требовалось около 500 камышовых шестов. Камыш для котцов резали на озерах по первому льду, когда толщина его составляла 7–8 см и он выдерживал вес человека.

В деревне Атачка нам довелось увидеть действующий котец, выполненный из плотно связанных между собой сосновых шестов, а местный уроженец Шавкат Каримович Латыпов (1925 года рождения) рассказал нам принцип его установки.

Котцы устраивались на родниковых озерах или протоках, когда толщина льда достигала 15–20 см. Для проруби выбирали место, покрытое толстым слоем снега (большое количество снега указывало на наличие под ним рыбы). Впрочем рыбаки из Атачки устанавливали котцы на одноименной речке и озере Пурен загодя, еще осенью, до наступления крепких морозов и укрепления льда.

При установке на дне водоема котец образовывал строго определенную фигуру, состоящую из двух элементов: направляющих открьлков (*конат*) и корзин (*тунек, тенок, тонек*). Корзина имела сердцевидную форму или форму незамкнутого овала и своим устьем ставилась в сторону ближнего берега водоема. Открьлок представлял собой прямую изгородь. Один конец его устанавливался непосредственно у берега, а второй у устья корзины, так, что рыба направлялась по открьлку прямо в узкую незамкнутую горловину корзины. При установке котца сначала продавливали узкую полосу для открьлков, затем собственно прорубь, куда помещалась корзина. Сооружения ставились на всю зиму. Время от времени ловец разбивал лед пешней (*семен*) и доставал рыбу особым сачком (*соскоч, сѳско*). При хорошем ходе корзину проверяли до трех раз в день.

Таким образом применявшиеся котцы относились к типу овальных и состояли из двух элементов – направляющих открьлков и корзин, форма которых в литературе по традиции сравнивается с формой червонного туза¹⁶. Приведенное устройство котцов является традиционным и многократно описано в специальной рыболовческой, археологической и этнографической литературе¹⁷. Особенно близкие аналогии, прежде всего в форме установки котцов, обнаруживаются при сравнении с таежными рыболовческими группами Западной Сибири – хантами, селькупам, чулымскими тюрками¹⁸.

Жители деревни Черталы в зимнее время ловили рыбу и другими способами. Для этого разбивали лед пешней и делали прорубь (*кою*) длиной три-четыре метра, в которую ставили фитиль (*пумил*). Сверху сооружали крышу из досок и засыпали ее снегом для того, чтобы прорубь не промерзала. Это позволяло долбить прорубь не каждый день, а один раз в неделю. Если в озере было много белого карася, то устраивали *тягу*. Для этого прорубали две проруби на некотором расстоянии друг от друга, а между ними делали углубление в виде желоба шириной 20–25 см. На одну из прорубей ставили специальный сачок (*соскоч*), а из другой лопатами (*керек*) выплескивали воду. Рыба вместе с водой попадала в желоб и скатывалась в сачок. Обычно тягу делали в середине – конце декабря до промерзания озера.

В деревне Сеитово зафиксирован еще один способ подледного лова – при помощи сети (*ау*). На середине озера прорубали подряд несколько отверстий и при помощи длинной жерди протягивали сеть между двумя крайними лунками. Например, при

длине жерди около 10 м и сорокаметровой сети необходимо было прорубить четыре лунки на расстоянии 10 м друг от друга. Протянутую сеть при помощи двух шестов закрепляли на дне озера. После ее установки следили, чтобы не промерзали крайние лунки. Проверяли сеть один раз в день. Для этого ее вытаскивали, предварительно привязав к концам длинных веревки, чтобы после проверки легче было установить сеть обратно. При таком способе за один день можно было поймать от половины до одного ведра рыбы.

По открытой воде применялись как сетные, так и заборные способы рыбной ловли. Основными орудиями сетного лова являлись ставные и плавные сети (*ау, акма ау*), бредни и невода (*ельм*), кривды (*куру*), фитили (*питил*). Сетные орудия употреблялись при ловле рыбы на Таре и Иртыше, а также как в незапираемых, так и в запираемых озерах. При изготовлении этих орудий использовались кендырные и льняные нити, а также глиняные грузила (*таш*) и деревянные поплавки (*токмак, тус*). Ловили рыбу и с помощью удочек (*лец, кормак*). Устанавливали на реках и озерах и морды (*суган*). Их делали из тальника или черемухи. Некоторые рыбаки в качестве приманки использовали обожженный коровий рог или копыто, которые клали в морду. Иногда для приманки рыбы горловину морды обмазывали густым тестом. В темное время суток на Таре и на некоторых озерах рыбаки использовали острогу (*чанчиккэлэ, чанскэ*). На носу лодки зажигали факел или фонарь, которые освещали поверхность воды перед лодкой и привлекали рыбу. В свете этого факела (фонаря) происходило лучение рыбы при помощи остроги, состоявшей из длинной рукояти и 5–6 длинных зубьев, изготовленных из самокованного железа с раздвоенными наконечниками. Аналогичный способ рыбной ловли был известен большинству групп сибирских татар, а также чулымским тюркам, таежным хакасам, челканцам. На Среднем Чулыме острогу называли *чачку*¹⁹, в таежной Хакасии – *шаиххэ/сасхыс*, на Алтае – *сайгак*²⁰. Практически такой же способ лова существовал в северных русских деревнях. М.Я. Феноменов описывает лучение рыбы с лодки (*челон*) в ночное время при помощи подсветки из ярко горящей смолы, устроенной на носу лодки (на «козе»); он наблюдал этот «живописный» способ лова в д. Гадьши Валдайского у. Новгородской губ.²¹

Особый интерес представляет комплекс заборного рыболовства. Запоры (*туан/туван*) в окрестностях рассматриваемых населенных пунктов устраивались чаще всего на протоках старичных озерах. Практически все «запираемые» озера имеют примерно одинаковые очертания: они сильно вытянуты, узки, имеют подковообразную форму, обращены либо одним, либо двумя рукавами к руслу реки. В окрестностях деревень Чеплярово и Сеитово «запираемые» озера одним из своих рукавов соединялись с руслом Тары либо Иртыша, в районе же деревни Черталы приходилось искусственно соединять рукав озера и русло реки.

Вблизи д. Черталы заборные сооружения устраивались на естественных протоках Яйлау-Аир и Игаир, а также на озерах: Ичке-Куль, Тугарак, Илятау, Коро-Илятау, Чултай. Основным элементом заборного сооружения служил прокоп-траншея (*козыган йерь*), соединяющий озеро с руслом Тары. Следы этих прокопов и сейчас хорошо видны на местности.

По воспоминаниям наиболее пожилых информаторов, в старину прокоп представлял собой весьма сложное сооружение. Его боковые стороны обставлялись врытыми в землю досками (*токта*). Эти дощатые стенки покрывали слоем бересты (*тоз*) и обмазывали с обеих сторон желтой глиной (*соры болчык*). Иногда все сооружение покрывали сверху слоем бересты и закладывали дерном (*юнь*). Все устройство в целом носило описательное название *су тотонагэ*. Описания (хотя и не подробные) специальных рыболовных прокопов (*копанцев*) встречаются в этнографической литературе²².

В районе д. Сеитово «запиралось» озеро Пурен. Здесь вместо запора протоку перегораживали сетью, которую называли *туан* (так же как и прокоп, и забор).

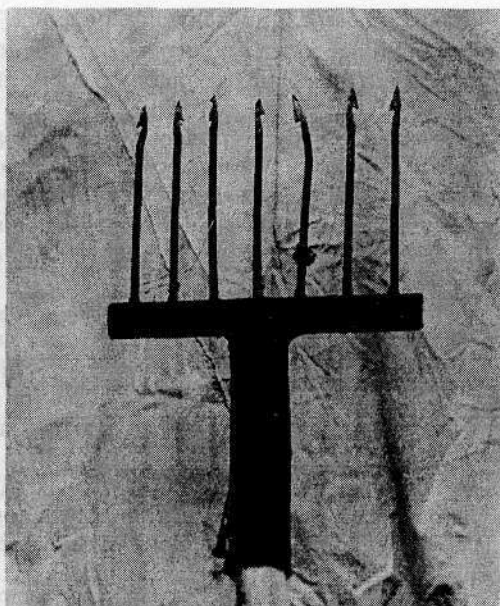


Рис. 6. Наконечник рыболовной остроги
(д. Берняжка)

Земляную дамбу вообще не делали, так как протока, соединяющая озеро с Иртышом, была достаточно широкой и глубокой с сильным течением. Возле д. Чеплярово «запирались» озера Тильтиш, Криуш, Старица, Тептерь, Казатак, Малые Осаклы. Здесь также не было необходимости делать искусственные прокопы, так как один из рукавов озера обязательно имел сток в реку.

Весной, когда вода в озерах спадала и устанавливалась на уровне проточного русла, т.е. границы проток обнажались и становились видимыми, устраивался запор. Он представлял собой сплошную изгородь высотой около 1,5 м, перегораживавшую поперечно либо прокоп рядом с «запираемым» озером, либо сточный рукав озера, и препятствовал уходу рыбы из озера в Тару. Сооружалась эта изгородь примерно таким же образом, как и изгородь котца: ее закрепляли с помощью вертикальных шестов 3–4 м высотой, соединенных в верхней части поперечной перекладиной. Функциональное сходство подобных сооружений с котцами, по-видимому, отразилось и в общем названии – *ёзе*. Сведения об устройстве запоров и времени их установки отложились и в архивных материалах XIX в. Так, в «Топографическо-статистическом описании реки Уя и береговых пространств оной при впадении в реку Иртыш...», составленном в 1854 г., указывается, что «...река Уй имеет быстрое течение во время весны и осени, а в середине лета, особенно в засушливый год, почти не имеет движения. Река изобилует рыбою: щуки, окуни, чебаки, язи, частью налимы. Все вообще озера, лежащие близ реки Уя, образуются от старого течения ее, называются старицами. Во время разлигия весенней воды сообщение озер сих с речкою Уем бывает обоими концами. В них ловится белая рыба: щука, чебак, частью окуни, караси, лини, зашедшие по истоку из реки Уя. Во время убыли воды истоки эти запираются деревянными изгородями, где и производится после убыли воды лов рыбы жителями неводами»²³.

Равным образом весной, когда уровень воды устанавливался примерно на высоте берега, перегораживалась запором речка Атачка, а вместе с ней и озеро Пурен близ деревень Атачка и Айткулово. Запор имел относительно простую конструкцию и представлял собой сплошную изгородь из поставленных вплотную друг к другу

и воткнутых в дно реки кольев (*косак*). В последующий период, по мере убыли воды и меления озера, запор снимали и переносили ближе к озеру и истоку реки. Во время обследования русла речки Атачки нам довелось наблюдать остатки одного из таких сооружений.

Во время высокой воды «запирались» старичные озера и в других регионах, где получил развитие описываемый тип рыболовного промысла. Аналогичный промысел на Нижнем Приобье был описан А.А. Дуниным-Горкавич²⁴. По данным Н.Д. Конакова, заграждения в протоках, соединяющих старичные озера с основным руслом реки, для лова мордами и венгерями были широко распространены у коми. Заграждения устанавливали весной, когда начинала спадать вода²⁵.

В начале лета, когда уровень воды был близок к минимальному, на местах запоров устраивались земляные дамбы (*йерь*, *бийёу*, *пьеу*), перегораживавшие русло прокопа или озера (эта работа выполнялась коллективно). Ширина дамбы составляла 0,5–1 м. Изготавливалась дамба из специально заготавливаемых дерновых блоков, которые снимались с помощью лопатки. В процессе сооружения дамбы запор могли разобрать и использовать его зимой в качестве котца, а могли «похоронить» под насыпью дамбы. Все лето в «запертых» озерах ловили рыбу с помощью сетных ловушек.

Интересно, что об установке запоров у тюменских татар упоминала в своих полевых дневниках 1949 г. В.В. Храмова. По ее данным, такие запоры ставили рыбаки-колхозники Андреевского колхоза (озеро Андреевское недалеко от г. Тюмени)²⁶.

Спуск озер производился в конце октября – начале ноября. В дамбе делали узкий проход, в который устремлялась вода из водосбора по другую сторону дамбы. Проход запирался фитилем (*нитил*) или мордой (*сугән/суген*, *секе*), которые быстро заполнялись скопившейся в водосборе рыбой. Жители д. Челпурово запирали проход корзинообразным котцом, из которого вычерпывали рыбу с помощью сачка (*суско*). Обычно проход в дамбе открывали на 2–3 дня, в течение которых шел интенсивный лов, затем ее на некоторое время перекрывали и далее повторяли весь процесс вновь. В первой декаде ноября, когда начиналось гниение донных растений и озеро «задыхалось», дамбу открывали окончательно и спускали столько воды, сколько позволяла глубина прокопа и рельеф местности.

В эти же сроки (разумеется с учетом климатических условий), производился спуск воды и в других регионах. Еще В.Ф. Зуев отмечал, что остяки выпускают воду, «запираемую в поле» земляными запорами, в октябре и ноябре месяцах²⁷. По данным В.И. Васильева, обские угры раскапывали земляные заграждения запираемых проток соров (заливных лугов) в сентябре–октябре перед началом заморозка, в результате чего вода с шумом устремлялась в короб, устраиваемый ниже заграждения с внешней стороны, куда вместе с водой скатывалась и рыба²⁸. В целом, устройство земляных плотин или дамб на небольших речках и протоках является столь же традиционной формой запорного сооружения, как и сооружение котцов²⁹.

Спуск озера был подлинным апогеем рыболовного промысла! В нем принимало участие большинство мужского населения деревни. Дети привлекались к рыбалке с 11–12-летнего возраста. Женщины традиционно в рыбалке участия не принимали, в их обязанности входила обработка рыбы, состоявшая в чистке, солении и укладке ее в погреба-ледники. Последние достигали 1,5 м глубины и находились обычно на задах огородов. Обработка рыбы проводилась во дворах усадеб, либо на огороде.

Относительно способов хранения рыбы в других регионах сохранились сведения о том, что в Сургутском и Березовском крае выловленную поздней осенью рыбу раскладывали в ряды на льду, где она замерзала. В замерзшем виде рыба складывалась в особые сараи, устроенные на льду реки и называемые *ледянками*, откуда и вывозилась на рынки³⁰.

Близ мест спуска озер сооружались временные рыбачьи стоянки из одной или нескольких рыбачьих полуземлянок (*йерь*, *ий*, *кѳнкӓ*). Такие стоянки в бассейне реки Тары неоднократно были зафиксированы археологами и этнографами³¹. В районе деревни Черталы были обнаружены две стоянки. Первая состояла из одного жилища



Рис. 7. Рыбак со снастью «сачок»
(д. Атачка)

и находилась на правом берегу речки-протоки Яйлау-Аир при впадении ее в Тару, вторая – из двух полуземлянок, расположенных по обеим берегам Игаира, неподалеку от его устья. На местности остатки полуземлянок представляют собой всхолмления овальной формы, переходящие в центре в западину. Одна сторона разомкнута, на ней четко прослеживаются следы входа. В полуземлянке на берегу речки Яйлау-Аир расстояние от западной стороны, совпадающей со входом, до террасы Яйлау-Аир составляет 3 м. Северная сторона полуземлянки удалена от террасы реки Тары на 33 м. С трех сторон – северной, южной и восточной – полуземлянка окружена ровиком глубиной 0,4 м и шириной 0,5 м. Расстояние от входа до противоположной земляной «стены» по линии запад–восток составляет 6 м. Ширина входа равнялась 1,2 м. У входа глубина полуземлянки составляла 1,2 м, а наиболее глубокая часть – 1,5 м.

Неподалеку от деревни Чеплярово на озере Тильгиш также были зафиксированы две стоянки. Одна состояла из трех сооруженных в разное время полуземлянок, другая – из одной полуземлянки. По данным информаторов, наиболее поздние по времени полуземлянки функционировали вплоть до начала 1970-х годов. Остальные были покинуты раньше.

Судя по визуальному осмотру остатков полуземлянок, они сооружались либо в непосредственной близости от русла проток, либо на краю невысоких террас. Остатки полуземлянок представляют собой всхолмления, переходящие в центральной части в западину до 1,5 м (от уровня земляных «стенок») глубиной. Зафиксированные на момент осмотра размеры остатков первой полуземлянки составляют 9 м в длину, 4,2 м – в ширину, второй – 6 м в длину, 4,2 м в ширину, третьей – 3 м в длину и 2 м в ширину, четвертой полуземлянки (вторая стоянка) – 8 м в длину, 4,2 м в ширину. Таким обра-

зом, всхолмления имели овальную форму диаметром в широкой части до 8 м, в узкой части – до 4,5 м. Четко фиксируется коридорообразный вход до 4 м длиной (в первой полуземлянке). Любопытно, что вход у всех построек ориентирован на водоем. В центре одной полуземлянки вкопан деревянный столб высотой 1,5 м, который, по всей видимости, являлся опорным элементом конструкции перекрытия.

Информаторы подробно описали устройство таких полуземлянок (*йерь, ий, копкә*): они имели прямоугольную форму, глубина котлована достигала 1,5 м. Опорные столбы устанавливались рядами посередине и вдоль стенок котлована. В поперечном разрезе перекрытие полуземлянок имело трапецевидную форму, поскольку использовались две несущие балки – матицы, которые параллельно располагались на двух рядах опорных столбов в середине котлована. Покрытием каркаса полуземлянок служили береста, мох и пласты дерна. Внутри помещения устраивались нары и печь – *чувал*. По воспоминаниям информаторов, в одной полуземлянке могли одновременно разместить 20–25 человек. Рядом с полуземлянками зафиксированы остатки запора и «модернизированные» котцы в виде ящиков из сетки-рабицы или обыкновенной драйки, приколоченной на старые дуги от конской сбруи. По данным этнографического опроса, такого рода стоянки функционировали на протяжении жизни нескольких поколений.

Характерно, что термином *квпкә* обозначаются также полуподземные хозяйственные сооружения для зимнего содержания скота³². Описание таких хозяйственных сооружений по полевым материалам приведено нами в специальной работе³³. В других наших публикациях, а также в работах лингвистов А.Х. Насибуллиной и А.Р. Рахимовой проанализировано происхождение этого термина³⁴.

Значение рыболовства и водоемов в жизни человека отражалось в иррациональных представлениях, связанных с водной стихией. В общем плане символический образ рыбы в мифе и ритуале обобщен в книге Отто фон Садовски³⁵.

Своеобразные мифо-ритуальные представления о рыбе и водоемах сохранились в поселениях тарских татар. В деревнях Сеитово, Большие Мурлы, Черталы, Чеплярово и других верили в существование хозяйки воды, реки, которую называли *Су Анасы* или *Су Пицын*. Ее представляли в образе женщины с длинными зелеными, желтыми или золотыми волосами, большой грудью и белой кожей. Считалось, что она живет на дне реки, но иногда, чаще всего после захода солнца выходит на берег и расчесывает гребнем волосы. Поэтому во многих деревнях запрещалось вытаскивать рыбу из сетей после захода солнца. Для того, чтобы хозяйка воды послала удачу в рыбной ловле, рыбаку необходимо было раз в год весной, во время ледохода, перед закатом солнца прийти на берег и бросить в воду монетки. Таким образом испрашивался хороший улов на целый год. Перед первым спуском лодки на воду ее хозяин должен был также бросить в воду несколько монеток, чтобы хозяйка воды не раскачивала и не опрокидывала лодку. Образ хозяйки воды в целом не выходит за пределы русалочьего цикла, прекрасно проанализированного Д.К. Зелениным³⁶. Гребень, являющийся атрибутом русалок, связан также с женской эротической стихией³⁷.

Архаичные анимистические представления, относящиеся к производственным и промысловым культам, удалось зафиксировать в д. Атачка. По данным информаторов, все живое – рыбы, птицы, дикие и домашние животные, человек – имеет душу (*чон*). Чон отделяется от тела в момент смерти. При забое домашних животных и птицы очень важно перерезать горло, чтобы дать возможность душе покинуть тело вместе с кровью. Аналогично поступают с пойманной на охоте добычей. У рыбы обязательно делали поперечный надрез около головы для того, чтобы выпустить чон. Одновременно необходимо было произнести текст мусульманской молитвы. Зверь, рыба или птица без такого надреза считаются падалью и в пищу, разумеется, не употребляются.

Чрезвычайно интересно, что яйцо тоже имеет чон. Особая роль яйца объясняется тем, что в нем заключена будущая жизнь, что оно само источник жизни. Именно яйца чаще всего фигурируют в качестве жертвенного дара перед появлением приплода у скота и при первом выгоне на пастбище. Естественно, что для выхода чон яйцо необходимо разбивать только ножом, как бы имитируя надрез.

Ряд фактов свидетельствует о глубокой древности рассмотренной системы рыболовства. Этот вывод подтверждается как археологическими, так и лексическими данными. По оценкам специалистов, орудия запорного рыболовства и колющие орудия типа остроги появляются еще в эпоху палеолита³⁸. Наиболее ранние материальные свидетельства запорного рыболовства, типологически близкое рассмотренному выше, относятся к неолитической и последующим эпохам³⁹.

Не менее древними являются и лексические параллели рыболовецкой терминологии. В условиях унификации ряда элементов культуры в сходных культурных комплексах анализ собранной в полевых условиях лексики имеет порой решающее значение для культурно-генетических построений, демонстрируя генетическую близость не только самих слов, но, очевидно, и стоящих за ними понятий. Следует отметить, что собранная в ходе полевого опроса лексика имеет удивительно глубокие аналогии в других тюркских диалектах, в алтайских языках в целом, а также, в ряде случаев, выходит за пределы алтайской языковой семьи.

Приведем лишь некоторые из выявленных лексических параллелей.

Термин *йесе* – «котец» в различной огласовке присутствует практически во всех говорах и языках сибирских татар. При этом весьма широкие аналогии сибирско-татарскому (в том числе тарско-татарскому) термину *йесе* / *ейсе* / *эзе* / *йцек* / *йсе* / *уцек* – обнаруживаются в урало-алтайской языковой среде. Ср.: башк. *ыйсук*, *йиды* – котец; шорск. *језе* – забор для ловли рыбы; эвенкийское *ез* – городьба через всю реку с тремя–четырьмя мордами; коми – *ез* – запор для лова рыбы и т.д.⁴⁰

Зафиксированный нами в д. Атачка термин *таур*, служащий для обозначения котца, имеет удивительно близкие аналогии в языке селькупов. Так, нарымские селькупы словом *тавур* называли котец в виде решетки из тонких длинных плашек, соединенных черемуховой саргой. Таким образом наблюдается полная конструктивная и терминологическая параллель между тарско-татарским и селькупским котцом. Любопытно, что в русских диалектах томского края зафиксирован термин *тавур/таур* в значении «плетеная из прутьев рыбозаградительная стенка с узким горлом, котец». Разумеется это слово лингвисты уверенно выводят из соответствующего селькупского термина⁴¹.

Происхождение термина *бийёу*, который в д. Черталы служит для обозначения рыболовного запора, относится к древнетюркской и даже пратюркской стадии. Ср.: сибирск. татарск.: *бийёу* – рыболовный (чаще всего земляной) запор; *буу* – запрудить; *буа/туан/туван* – пруд, запруда, плотина, земляной рыболовный запор; барабинск. *ту* – рыболовный запор, природный или искусственный перебор; таранч. *туан* – загородка в реке для ловли рыбы; чулымско-тюркск. *туг* – рыболовное запорное устройство в виде двух сходящихся под углом щитов; томск. карагасск. *тухек*, *туһ* – плетеный рыболовный запор; тофаларск. *туһ* – то же и заездок; хакасск. (шорск. диал.) *туг* – запорное рыболовное сооружение с мордой, перегораживающее речку или протоку, *ту* – запорное рыболовное сооружение с желобом; турк. *дула*, алт. *тугла* – запруживать, перегораживать, преграждать; якутск. *туһ* – наглухо вязать, завязывать скотине морду веревкой, чтобы не мычала; телеутск. *пук*, *пуук* – пруд, запруда, заездок; кумандинск. *пук* – забор для лова рыбы. Зафиксированный нами в д. Большие Мурлы и Атачка термин *тюнек*, *тенек*, *төнек*, служащий для обозначения корзины котца, имеет полную аналогию с чулымско-тюркск. *тюнек* – рыболовная «заборка», котец и терминами *тюнек*, *тунек*, *тунейка* – зимняя ловушка для рыбы, присутствующими в русских диалектах на средней Оби и, по мнению лингвистов, восходящими к чулымскому прототипу⁴². Термины *туу* – рыболовная запруда и *ту* – закрывать, преграждать, родственные вышеперечисленным, существовали в тюркских языках еще во времена Махмуда Кашгарского⁴³, а термин *туг* – запруда, верша входил в словарный фонд поздних пратюрков⁴⁴. В этимологическом словаре Э.В. Севортыяна приведено большое количество сходных тюркских лексем, имеющих ту же семантику: тур. диал. *бог/бог*, *буй/буј*, аз. диал. *бојел/боја*, тат. *буйел/буја* и другие в значении запруда, затычка, темница, запруживать, перегораживать, перекры-

вать (воду). По мнению автора, первоначальным значением этих лексем следует считать «запруживать/перегораживать воду», зарегистрированное в ранних памятниках. Он полагает, что тюрк. *бог* следует сопоставлять с монгольским *hogle/боглох* «затыкать», «закупоривать», «заграждать путь», «баррикадировать», «мешать», «препятствовать»; *boyo, boyu* «преграждать». Неясно только, идет ли речь об общем тюрко-монгольском источнике, либо монгольские формы восходят к тюркскому источнику⁴⁵.

Термин *сугин* (в сходных огласовках) для обозначения рыболовной морды зафиксирован в языке барабинцев, шорцев Горной Шории, бачатских телеутов, чулымских тюрков, тофаларов, челканцев, шорцев таежной Хакасии (у их соседей хакасов – носителей шорского диалекта – для обозначения морды употребляется другой термин *чохтаг*)⁴⁶. Термин *сугань/соган/цуган/шуган* – название рыболовной ловушки, сплетенной из прутьев, отмечен в среднеиртышском говоре русского языка, а термин *суган* в том же значении зафиксирован в амурском говоре. Лингвистами эти слова оцениваются как явное заимствование из тюркских диалектов⁴⁷. В целом, данный термин широко распространен в сибирских тюркских языках и восходит к уйгурскому лексико-хронологическому пласту в их истории.

Чрезвычайно широко в самых различных тюркских языках представлен термин *ау* (и сходные с ним) для обозначения сетных рыболовных и охотничьих ловушек.

Термин *ельым* (невод, бредень), зафиксированный нами во всех исследованных поселениях, имеет широкие аналогии в других тюркских языках. Ср.: тарск. татарск. *ельым* – невод, бредень; бараб., тобол., томск., тат. *йылым* – невод; турк. диал. *йылым* – сеть, сетка, ловушка для ловли птиц; кум., ног., башк. *йылым* – невод; тат., каз., кир., ккал., узбек. *жылым* – невод, сеть; чув., чув. диал. *силем* – невод; якут. *илим* – сеть для ловли уток и др. По мнению Э.В. Севортына, этимология слова *йылым* окончательно не выяснена. Существует мнение об индо-арийском его происхождении. По другому предположению, это слово происходит от глагола *йыл* – «ползать, скользить», так как невод (бредень, сеть) как бы ползет по дну реки, его двигают (тянут) волоком, ср. рус. *волокуша, приволока* – «невод без мотни»⁴⁸.

Приведенные данные свидетельствуют о существенной роли рыболовства в хозяйственном комплексе коренного населения Тарско-Иртышского бассейна. Применяемые способы и орудия, а также рыболовецкая терминология сформировались очень давно и устойчиво сохраняются в своих традиционных формах. Выявленная нами тюркская и пратюркская терминология, а также лексические основы, ведущие свое происхождение из алтайских и уральских языков, позволяют ставить вопрос о времени формирования рассматриваемой системы рыболовства. Если использовать лингвистическую хронологию, можно констатировать, что запорное рыболовство, в основном, сложилось в эпохи финноугорского и угорского единства. Об этом же свидетельствуют и археологические аналогии. Таким образом, рыболовство следует считать одним из наиболее древних и архаичных компонентов традиционного культурного комплекса населения Тарско-Иртышского региона.

Примечания

¹ Подробнее см.: Селезнев А.Г. Локальные (ареальные) культурные комплексы как форма существования традиционной культуры // Интеграция археологических и этнографических исследований. Омск: СПб., 1998. С. 57–62; Селезнева И.А., Селезнев А.Г. Традиционное хозяйство в системе малых локальных культурных комплексов (на материале коренного населения Тарского Прииртышья) // Интеграция археологических и этнографических исследований (далее – ИАЭИ). Владивосток: Омск, 2000. С. 157–166.

² Валеев Ф.Т. Сибирские татары: Культура и быт. Казань, 1992. С. 81.

³ Томилов Н.А. Проблемы этнической истории (по материалам Западной Сибири). Томск, 1993. С. 69.

⁴ Сатлыкова Р.К. Культурно-бытовые взаимодействия населения Среднего Прииртышья // Этнокультурные процессы в Западной Сибири. Томск, 1983. С. 166.

⁵ Гафурова З.А. Типы хозяйства сибирских татар Нижнего Прииртышья // Экспериментальная археология. Вып. 1. Тобольск, 1991. С. 110.

⁶ Селезнева И.А., Селезнев А.Г. Система рыболовства в окрестностях деревни Чеплярово Большере-ченского района Омской области // ИАЭИ. Омск, 1995. Ч. 2. С. 37–41; *их же*. Система рыболовства в окрестностях деревни Черталы Муромцевского района Омской области (к изучению локальных этнографических комплексов) // ИАЭИ. Омск; Уфа, 1997. С. 124–129.

⁷ Государственный архив Омской области (далее – ГАОО). Ф. 3. Оп. 1. Д. 1110. Л. 26.

⁸ Там же. Ф. 183. Оп. 1. Д. 9. Л. 5, П, 12.

⁹ Там же. Д. 51. Л. 3.

¹⁰ Там же. Д. 9. Л. 18, 19, 20.

¹¹ Там же. Д. 93. Л. 123 об., 124.

¹² Там же. Д. 117. Л. 169, 169 об.

¹³ Там же. Ф. 3. Оп. 3. Д. 3547. Л. 167–168, 170 об.

¹⁴ Государственный архив Тюменской области (Тобольский филиал). Ф. 417. Оп. 1. Д. 2151, 2152–2154, 2157, 2158, 2168, 2169, 2176.

¹⁵ ГАОО. Ф. 183. Оп. 1. Д. 9. Л. 5; Д. 51. Л. 11.

¹⁶ Селезнев А.Г. Барабинские татары: Истоки этноса и культуры. Новосибирск, 1994. С. 26; Селезнева И.А., Селезнев А.Г. Система рыболовства в окрестностях деревни Чеплярово... С. 39.

¹⁷ Буров Г.М. О поисках деревянных вещей и рыболовных сооружений в старичных торфяниках равнинных рек // Кр. сообщения Института археологии (далее – КСИА). 1969. № 117. С. 132–134; Варнаховский Н.А. Рыболовство в бассейне реки Оби. СПб., 1898. С. 72; Васильев В.И. Проблема происхождения орудий заповорного рыболовства обских угров // Сибирский этнографический сборник. Вып. 4. М., 1962. С. 142–144 (Тр. Ин-та этнографии. Нов. серия. Т. 78); Герасимов И.Н. Зимний лов рыбы котцами // Рыбное хозяйство. 1950. № 11. С. 48; Дунин-Горкавич А.А. Тобольский север. Этнографический очерк местных инородцев. СПб., 1904. С. 204; Иоганзен Б.Г., Петкевич А.Н. Запорный промысел рыбы в Западной Сибири и его рационализация. Томск, 1945. С. 28–29; Монич И.К. Опыт лова рыбы котцами рыбака-стахановца В.П. Комарского // Вопросы рыбного хозяйства Западной Сибири. Томск, 1952. С. 207–209; Селезнев А.Г. Указ. раб. С. 26; *его же*. Тюрки таежного Причумылья. Популяция и этнос. Томск, 1991. С. 29–32; Федоров В.В. Рыболовные снаряды неолитической эпохи из долины р. Оки // Сов. археология (далее – СА). 1937. № 2. С. 65–66; Kodolanyi J. North Eurasian Hunting, Fishing and Reingeer-breeging Civilization // Ancient Cultures of the Uralian Peoples. Budapest, 1976. P. 165; Sirelius U.-T. Über die Sperrfischerei bei den Finnisch-Ugrischen Volkern. Helsingfors, 1906. Fig. 6, 7, 31a, 31b, и др.

¹⁸ Васильев В.И. Указ. раб. С. 142–144; *его же*. Тюрки таежного Причумылья... С. 29–32; Sirelius U.-T. Op. cit. Fig. 6, 7, 31a, 31b, и мн. др.

¹⁹ Тюрки таежного Причумылья... С. 38.

²⁰ Селезнев А.Г. Черты лесного комплекса в облике таежных групп Южной Сибири (горный Алтай и таежная Хакасия) // Этническая история тюркских народов Сибири и сопредельных территорий. Омск, 1998. С. 203.

²¹ Феноменов М.Я. Современная деревня. Ч. 1. Производительные силы деревни. Л.; М., 1925. С. 123.

²² Томилов Н.А. Хозяйство барабинских татар в XIX – начале XX в. // Генезис и эволюция этнических культур Сибири. Новосибирск, 1986. С. 66–67; Томилов Н.А., Богомолов В.Б., Курочка Ю.И. Новые материалы по этнографии барабинских татар // Из истории Сибири. Вып. 16. Томск, 1975. С. 182; Храмова В.В. Западносибирские татары // Народы Сибири. М.; Л., 1956. С. 478 (Серия «Народы мира»); Ярилов А.А. Кызыльцы и их хозяйство (литературные, архивные и опросные данные). Юрьев, 1899. С. 257.

²³ ГАОО. Ф. 3. Оп. 3. Д. 3547. Л. 167–168.

²⁴ Дунин-Горкавич А.А. Указ. раб. С. 201; Исследователь севера Александр Дунин-Горкавич. М., 1995. С. 109–110.

²⁵ Конаков Н.Д. Коми – охотники и рыболовы во второй половине XIX – начале XX в. М., 1983. С. 136–138.

²⁶ Архив Музея антропологии и этнографии – Кунсткамеры. Ф. К-1. Оп. 2. Ед. хр. 30. С. 48.

²⁷ Зуев В.Ф. Материалы по этнографии Сибири XVIII века (1771–1772). М.; Л., 1947. С. 72.

²⁸ Васильев В.И. Проблемы происхождения... С. 140.

²⁹ Иоганзен Б.Г., Петкевич А.Н. Указ. раб. С. 15.

³⁰ Дунин-Горкавич А.А. Указ. раб. С. 235.

³¹ Селезнева И.А., Селезнев А.Г. Система рыболовства в окрестностях деревни Чеплярово... С. 41; *их же*. Система рыболовства в окрестностях деревни Черталы... С. 127; Корусенко М.А. Материалы к изучению рыболовства населения низовьев р. Тары // ИАЭИ. Омск; Уфа, 1997. С. 72–74.

³² Валеев Ф.Т. Указ. раб. С. 77; Тумашева Д.Г. Указ. раб. С. 102.

³³ Селезнев А.Г., Селезнева И.А. Земляные хозяйственные сооружения тарских татар (по материалам д. Берняжки Большереченского района Омской области) // Этнографо-археологические комплексы: Проблемы культуры и социума. Т. 2. Новосибирск, 1997. С. 209–218.

³⁴ Селезнева И.А., Селезнев А.Г. Система рыболовства в окрестностях деревни Черталы... С. 129; Селезнева И.А. О древних элементах в охотничье-рыболовческой лексике тарских татар // Этническая история тюркских народов Сибири... С. 214–215. *Насибуллина А.Х.* Названия хозяйственных построек тоболо-иртышского диалекта по данным «Словаря диалектов сибирских татар» Д.Г. Тумашевой // Интеграция археологических и этнографических исследований. Москва; Омск, 1999. С. 200; *Рахимова А.Р.* Промысловая и хозяйственная лексика диалектов сибирских татар. Автореф. дисс. ...канд. филол. наук. Казань, 1998. С. 19.

³⁵ *Sadovszky Otto J. von.* Fish, Symbol and Myth. Budapest, 1995.

³⁶ *Зеленин Д.К.* Избранные труды. Очерки русской мифологии: Умершие неестественною смертью и русалки. М., 1995. С. 155–214.

³⁷ Селезнев А.Г. Копье и гребень (к семантике антропоморфных надмогильных сооружений тоболо-иртышских татар) // ИАЭИ. М., 1999. С. 263.

³⁸ *Эверстов С.И.* Рыболовство в Сибири: Каменный век. Новосибирск, 1988. С. 18.

³⁹ *Буров Г.М.* О поисках деревянных вещей и рыболовных сооружений в старинных торфяниках равнинных рек // КСИА. 1969. № 117. С. 132–134; *Визгалов Г.П., Фильчаков Е.Г.* О рыболовстве древнего населения бассейна Конды эпохи раннего металла // Социально-экономические проблемы древней истории Западной Сибири. Тобольск, 1988. С. 20–25; *Равдоникас В.И.* Неолитические поселения Западного Приладожья // Памяти В.Г. Богораза (1865–1936): Сборник статей. М.; Л., 1937. С. 267–268; *Федоров В.В.* Рыболовные снаряды неолитической эпохи из долины р. Оки // СА. 1937. № 2. С. 61–70; и др.

⁴⁰ *Василевич Г.М.* Эвенки катангского района // Сибирский этнографический сборник. Вып. 4. 1962. С. 107; *Васильев В.И.* Проблемы происхождения... С. 142; *Вербицкий В.* Словарь алтайского и аладагского наречий тюркского языка. Казань, 1884. С. 87; *Пелих Г.И.* Происхождение селькупов. Томск, 1972. С. 11–12; *Руденко С.И.* Башкиры. Историко-этнографические очерки. М.; Л., 1955. С. 90; *Селезнев А.Г.* Барабинские татары.. С. 26; *Тумашева Д.Г.* Указ. раб. С. 60, 62, 79–80, 231; *Ее же.* Язык как источник этнической истории и этнографии сибирских татар // ИАЭИ. Омск, 1995. Ч. 2. С. 79; Тюрки таежного Причудья... С. 36; *Хайду П.* Уральские языки и народы. М., 1985. С. 177, 179; *Collinder V.* Fenno-Ugric vocabulary: An Etymological Dictionary of the Uralic Languages. Stockholm, 1955. P. 44–45.

⁴¹ *Пелих Г.И.* Указ. раб. С. 10–11; *Васильев В.И.* Тюрки таежного Причудья... С. 31.

⁴² *Аникин А.Е.* Указ. раб. С. 600; *Вербицкий В.* Указ. раб. С. 269; *Пелих Г.И.* Указ. раб. С. 250–251; *Петри Б.Э.* Промыслы карагас. Иркутск, 1928. С. 43; *Радлов В.В.* Опыт словаря тюркских наречий. Т. 1. СПб., 1888. Стб. 1423; Т. 4. 1905. Стб. 1360; *Севортян Э.В.* Этимологический словарь тюркских языков. Общетюркские и межтюркские основы на букву «Б». М., 1978. С. 293–294; *Селезнев А.Г.* Черты лесного комплекса... С. 202–203; *Томилов Н.А.* Хозяйство барабинских татар... С. 67; *Тумашева Д.Г.* Словарь... С. 43, 216; Тюрки таежного Причудья... С. 29–32; *Функ Д.А.* Бачатские телеуты в XVIII – первой четверти XX века: историко-этнографическое исследование. М., 1993. С. 90.

⁴³ Древнетюркский словарь. Л., 1969. С. 584; *Радлов В.В.* Указ. раб. Т. 1. Стб. 1421.

⁴⁴ *Тенишев Э.Р., Дыбо А.В., Левитская Л.С.* Мир поздних пратюрков (Wörter und Sachen) // Гуманитарная наука в России: Соросовские лауреаты. М., 1996. С. 200.

⁴⁵ *Севортян Э.В.* Этимологический словарь тюркских языков. Общетюркские и межтюркские основы на буквы «В», «Г», «Д». М., 1980. С. 208–210.

⁴⁶ *Селезнев А.Г.* Барабинские татары... С. 29; *Ее же.* Черты лесного комплекса... С. 202; *Кимеев В.М.* Шорцы. Кто они? Этнографические очерки. Кемерово, 1989. С. 91; *Потанов Л.П.* Очерки по истории Шории. М.; Л., 1936. С. 88; *Функ Д.А.* Указ. раб. С. 90; *Васильев В.И.* Тюрки таежного Причудья... С. 32; *Рассадин В.И.* Фонетика и лексика тофаларского языка. Улан-Удэ, 1971. С. 82.

⁴⁷ *Аникин А.Е.* Указ. раб. С. 528.

⁴⁸ *Севортян Э.В.* Тюркские этимологии // Теория и практика этимологических исследований. М., 1988. С. 48–49.

I. A. Selezneva, A.G. Seleznev. Fishing among the aboriginal population of the Tara-Irtysh basin (as based on the materials on the Tara Tatar settlements)

On the territory of settlement of the group of Tatars called «Tara Tatars» there are very many various reservoirs, big and small rivers and lakes which at the flood times grow become connected to form a continuous mere. Natives of the area have developed some original methods of fishing in warm seasons and from under ice in winters. The article describes construction of fishing dams and other structures, net setting methods, and the kinds of fishing tackle and tools used. The text is supplied with an extensive dictionary of local Tatar names for the items and tools of the fishing trade.