

Трифонов и Д. Н. Москвин). К началу работы конференции было приурочено издание книги Н. А. Криничной «Жил в Кижской волости крестьянин» о творчестве Трофима Григорьевича Рябинина.

Во время поездки на о-в Кижы участники конференции установили памятный знак на месте д. Евеснаволок, где 6—8 июля 1871 г. ученый-славист А. Ф. Гильфердинг записал от Т. Г. Рябинина его былины. У стен кижских церквей, где, по архивным данным, похоронены почти все заонежские сказители, состоялась панихида. Фольклорно-этнографический театр сотрудников музея «Кижы» показал участникам новую программу «Поморская вечерина».

Подводя итоги конференции, участники говорили о присущей ей атмосфере высокого профессионализма и искренней заинтересованности судьбами традиционной культуры Русского Севера. Отмечалась безупречная организация конференции, обеспеченная благодаря усилиям коллектива музея «Кижы».

Следующие Рябининские чтения намечено провести в 1999 г.

Р. Б. Калашикова

© 1996 г., ЭО, № 4

## 80 ЛЕТ ТОТЕМСКОМУ КРАЕВЕДЧЕСКОМУ МУЗЕЮ

С 11 по 13 марта 1995 г. в Тотьме Вологодской обл. состоялись торжества, посвященные 80-летию Тотемского краеведческого музея. Сегодня музей можно по праву назвать одним из крупнейших и интереснейших музеев не только Вологодского края, но и России.

Мысль о создании музея в Тотьме возникла в 90-х годах XIX в. и принадлежала председателю уездной земской управы В. Т. Попову. Он был общественным деятелем и написал немало работ по истории края.

Открытию музея способствовала деятельность Вологодского общества изучения Северного края — ВОИСК, созданного в 1915 г., как сказано в Уставе общества, с целью многопланового изучения севера Европейской России, привлечения правительственного и общественного внимания к нуждам и особенностям Северного края, а также содействия проведению в жизнь необходимых для края улучшений. 14 мая того же года был учрежден Тотемский отдел ВОИСК. У его истоков стояли известные этнографы и краеведы: Н. В. Ильинский, М. Б. Едемский, Д. А. Грифоров, И. М. Богданов, Н. А. Черницын. 28 октября 1915 г. при отделе был создан музей.

Библиотека при отделе включала рукописи, статьи, новые публикации по исследованию Северного края и периодические издания, главным образом по краеведению.

После 1917 г. музей вошел в систему государственных учреждений, а 7 ноября 1920 г. он был открыт и для посетителей. Экспозиция размещалась в трех залах и включала 225 экспонатов. Директором музея был назначен Н. А. Черницын, возглавлявший музей 30 лет. Им написаны работы по краеведению, проведены археологические раскопки, собраны уникальные коллекции. В 1923 г. фонды насчитывали уже 3,5 тыс. экспонатов. Здесь работало много талантливых художников: Ф. М. Вахрушов, Е. И. Праведников, В. И. Рухлов, Ф. И. Лашин. Большой вклад в развитие музея внесли Е. П. Сибирцев, О. В. Кузьмин, Е. Н. Жилинская, В. Е. Величутин, Н. А. Рычков.

Со временем у музея появилось много филиалов, поэтому в 1991 г. он был преобразован в Тотемское музейное объединение. В 1990 г. состоялось открытие дома-музея Ивава Кусова, прославленного морехода и основателя крепости Росс в Калифорнии. По существу это первый и пока единственный музей Русской Америки в нашей стране.

В одном из строений бывшего Тотемского Спасо-Суморина монастыря в открытом хранении фондов находятся коллекции фарфора, фаянса, прялок, орудий обработки льна, гончарные и плетеные изделия, мебель — всего 5 тыс. экспонатов. В районе функционируют краеведческий музей «Царева» при Калининском сельсовете и музей поэта Николая Рубцова в с. Никола. В состав объединения входят музеи традиционной народной культуры в селах Бабушкино, Тарногский Городок, Верховажье и Нюкеница.

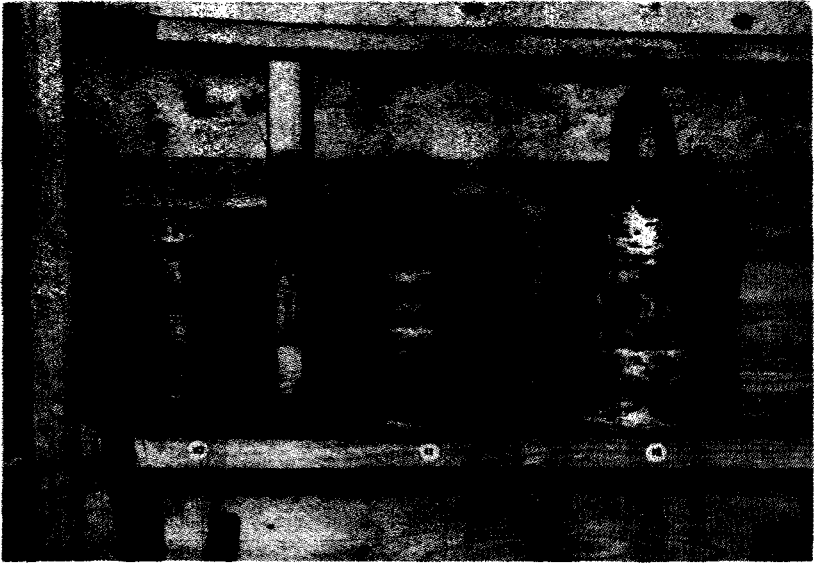


Рис. 1. Берестяные туеса для хранения продуктов. Все экспонаты из Тотемского краеведческого музея

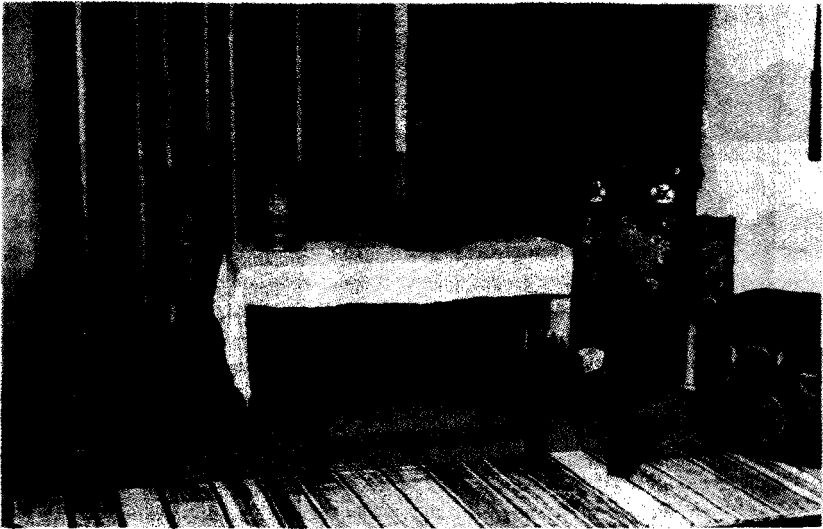


Рис. 2. Традиционная мебель и утварь

Во многом процветание музея связано с его нынешним директором Ю. П. Ерыкаловой. Под ее руководством коллектив проводит тематические выставки, занимается собирательской и пропагандистской деятельностью. Большое внимание уделяется реставрации музейных экспонатов и памятников архитектуры.

Фонды насчитывают более 50 тыс. экспонатов. Уникальные этнографические коллекции давно привлекают специалистов самого широкого круга. Особенно интересным можно назвать собрание народной вышивки, учет и научную обработку которого ведет В. А. Притчина. Ярким показателем популярности музея является и тот факт, что его ежегодно посещают более 30 тыс. посетителей.

12 августа глава тотемской администрации С. М. Громов открыл торжественное заседание,

посвященное юбилею, в Доме культуры «Варинцы». Он с благодарностью исполнил тех, кто стоял у истоков музейного дела, и заверил, что музею, несмотря на трудное время, будет оказываться всесторонняя помощь. Предполагается открыть музей русского мореходства.

Становится очевидной важность использования музейных материалов как одного из средств учебно-воспитательного воздействия на детей. В связи с этим Л. А. Демченко (Тотьма) рассказала о совместной работе музея и школы в формировании личности подрастающего поколения. Музей широко использует такие формы работы, как организация различных кружков, чтение лекций в школьных аудиториях, проведение встреч с ветеранами войны и труда, организация фольклорных праздников «День леса», «Северные лебедушки» (о народном костюме), «Посидим у самовара». Одной из направлений «музейной педагогики» стала разработка специальных программ (проектов), ориентированных на различные возрастные группы учащихся. В этом видится новый этап в осуществлении образовательно-воспитательной функции музея.

Коллектив музея поздравили коллеги различных музейных объединений и научных учреждений страны. Президент Московского историко-познавательного общества В. Г. Колычев вручил Ю. П. Ерыкаловой подборку книг по истории Русской Америки и памятные знаки. Член Совета директоров Исторической Ассоциации Форте-Росс Дж. Миддлтон (США), с которым музей поддерживает научные контакты, передал Ю. П. Ерыкаловой памятные грамоты и Орден почета.

В рамках юбилея состоялась научно-практическая конференция «Музей провинциального города как центр сохранения и распространения традиций и культуры».

Первая группа докладов была посвящена актуальным проблемам музееведения. А. Н. Быков (Вологда) выступил с обобщающим докладом о роли провинциальных музеев Вологодской обл. в осуществлении программы по сохранению традиции и культуры, среди которых важное место занимает Тотемский музей. Как директор Центра краеведческих исследований «Пава» он также сообщил, какие книги были изданы в сериях «Летопись русской провинции» и «Вологодская старина».

На юбилее немало теплых слов было сказано о С. М. Зайцеве — тотемском краеведе, возглавлявшем дом-музей И. Кускова. К сожалению, С. М. Зайцев погиб в 1992 г. во время путешествия на Аляску в поисках исторических путей тотемских мореходов, покоривших когда-то северо-западное побережье Америки. Воспоминаниями о нем и его деятельности по сохранению и исследованию исторических памятников местной архитектуры поделился его бывший соратник В. Н. Замарев (Тотьма).

Судьбы провинциальных музеев связаны с деятельностью местных подвижников, отдававших всю энергию и знания любимому делу. Об одном из них — основателе Вельского краеведческого музея крестьянин В. Ф. Кулакове (1867—1945) рассказала Г. В. Верекина (Вельск). Богатейшая коллекция, собранная «самоучкой-археологом» (так он себя называл), — иконы, предметы мелкой пластики и домашнего обихода, прялки, книги и картинки духовного содержания, портреты русских государей — вошла в «золотой» фонд музея. В коллекции много редких гравюр: по инвентарному списку их 228 единиц, часть находится на реставрации. Однако не всегда современные музеи располагают столь богатым фондом, зачастую приходится начинать с нуля, полагаясь только на собственный энтузиазм. Так, Т. В. Зеленина (Архангельск) сообщила о том, что горожане помогают создавать новый комплекс «Старый Архангельск». К архангелогородцам обращались по радио, телевидению, расклеивали листовки с призывом помочь музею, ходили по домам. За четыре года было собрано более двух тысяч экспонатов, в информационном банке более 600 страниц текста, десятки магнитофонных записей-интервью с информаторами. Организованы и первые выставки кулеческого быта.

Известно, что с расширением коллекционного фонда встает задача учета экспонатов. Поэтому необходимо решить проблему перехода на компьютерную систему учета. Об этом говорила Г. О. Иванова (Кириллов) в докладе «Возможности сотрудничества музеев Вологодской области по созданию единого информационного пространства». Обсуждать назревшую проблему, — сказала докладчица, — надо уже сейчас, чтобы не совершить ошибок. Необходимо разработать унифицированную комплексную программу: вместе закладывать в компьютер информацию и единообразно ее обрабатывать.

Музеи Вологодчины включают, помимо предметов изобразительного искусства, огромное число археологических, этнографических, литературных и многих других памятников, поэтому необходимо разработать программу применительно к Вологодской области.

С. П. Белов (Вологда) более подробно рассказал об истории создания Тотемского отдела ВОИСК, при этом он особенно подчеркнул роль замечательного краеведа, искусствоведа и историка Д. А. Григорова. Он также информировал, что после долгого перерыва 24 декабря 1994 г. в Вологде состоялся учредительный съезд по восстановлению деятельности ВОИСК. Планируется выпускать журнал «Лад», альманах и ежегодник общества.

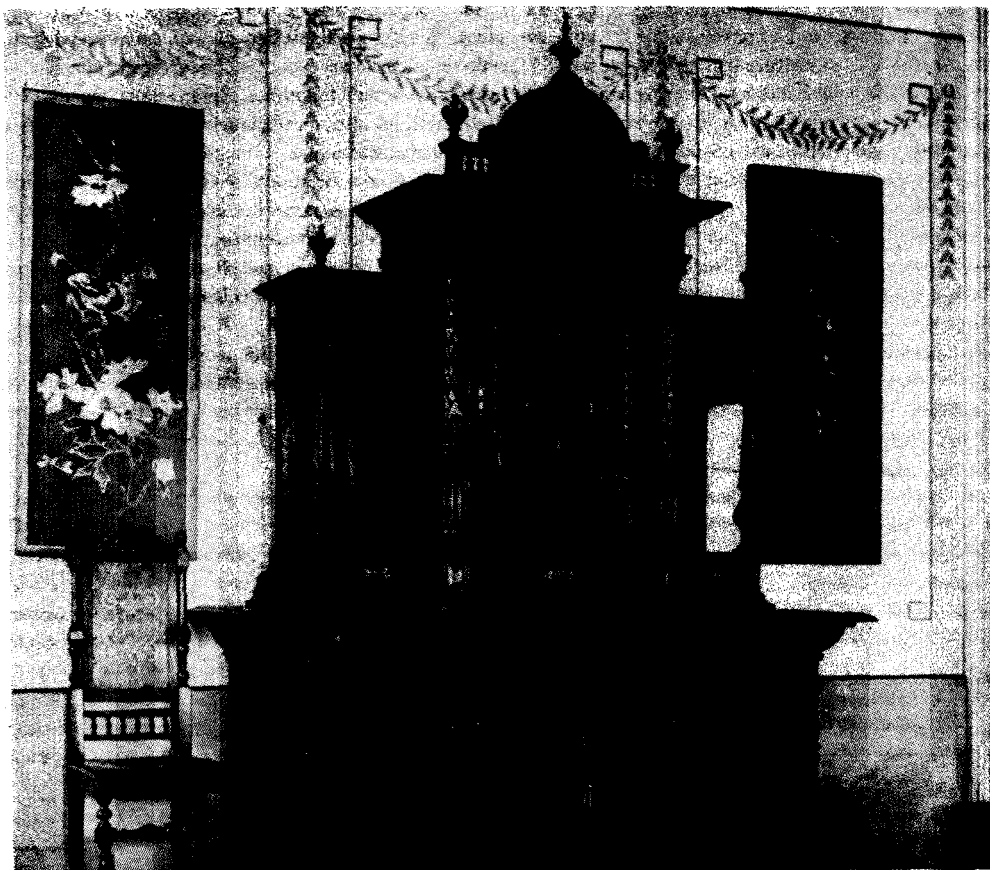


Рис. 3. Предметы, сделанные учениками Петровской ремесленной школы

Ф. Ф. Кузнецов (Москва) сердечно поздравил земляков с праздником и подчеркнул значение музея среди просветительских учреждений Русского Севера. Большую роль в его создании, по словам докладчика, сыграли тотемские краеведы, многие из которых были педагогами. Они создавали музей как дело гражданское и высокоидейное, именно так он формировался и с этих «рельс не сошел». Чтобы сблизить музей с жизнью и сделать его доступным для народа, создатели музея делали упор на изучение родного края. Вот почему дело, которому они служили, они именовали не краеведением, а родниноведением. Докладчик призвал восстановить в правах родниноведение как важную дисциплину в деле воспитания молодого поколения и гражданских чувств по отношению к родной стране, что, к сожалению, пока отсутствует в современной педагогике.

Вторая группа докладов была связана с историческим прошлым и настоящим Тотемской земли.

Территория Тотемского края богата многочисленными археологическими древностями, начиная с эпохи мезолита. Многие находки связаны с финно-угорским населением, проживавшим здесь до прихода славян. Большой интерес представляют захоронения Марьянского могильника на Сондуге, характерные для древнерусского периода. О последних полевых исследованиях сообщили А. М. и М. В. Иванцы (Вологда). По их мнению, трудно пока установить, сформировалось ли здешнее население на основе местного угро-финского или было пришлым — на этот счет существуют разные точки зрения.

Пытается разобраться в этой проблеме А. В. Кузнецов (с. Усть-Печеньга). Исследуя местные топонимические названия, оставшиеся в наследство от легендарной «чужды заволочской», он пришел к выводу, что смешение финно-угорских и славяно-русских географических названий стало следствием сложного и длительного процесса колонизации Русского Севера.

Среди памятников культуры Тотемской земли важное место занимают разнообразные документы крестьянских волостных миров, включающие постановления мирских сходок.

Именно о них шла речь в докладе А. В. Камкина (Вологда) «Из исторического опыта крестьянского самоуправления (по материалам Тотемского района)». Архивные документы показали увеличение числа крестьянских сообществ на протяжении XVIII в. — волостей, улусцев, слободок, оставшихся при этом в своих исторических пределах. Источник позволял докладчику сделать вывод о том, что волость и община по-прежнему были жизненно необходимыми для крестьян, оставались ничем не заменимой сферой бытования и развития общественного сознания крестьянства.

Вполне понятно, что когда говорят об истории таких небольших городов, как Тотма, то встает вопрос о круге источников: их ведь не так много и они достаточно известны. Вот почему Н. И. Решетников (Москва) посвятил доклад вопросу о нетрадиционных источниках по истории малых городов. Один из них — книга Д. А. Григорова «Тотма и ее окрестности», которая имеет не только научно-краеведческое значение, но и превратилась в памятник культуры и научной мысли. В этом ее непреходящая историческая ценность. Второй пример — дневник тотемского крестьянина А. А. Замаева — своеобразная летопись крестьянского бытия, охватывающая период с 1906 по 1922 г.

Проблема примитива в провинциальном портрете стояла в центре сообщения М. Е. Даен (Вологда) «О некоторых особенностях тотемского портрета XIX века». Крупный специалист в этой области, она сконцентрировала внимание на портретах представителей тотемского уездного купечества — Бурениных, Пановых, Нератовых, Кокоревых.

Портреты видных деятелей Тотмы пополняют сокровищницу русского провинциального искусства и в то же время являются основой для его теоретического осмысления. И. А. Соболев (Вологда) дополнил доклад М. Е. Даен малоизвестными фактами из их биографии. Буренины, к примеру, участвовали в деятельности Российско-Американской компании, были компаньонами Пановых; Нератовы имели свое дело на Кяхтинском торге; Кокоревы, в прошлом нижегородские купцы, владели соляными промыслами в Варницах близ Спасо-Суморина монастыря.

Гордость Тотмы в прошлом составляла Петровская ремесленная школа игрушечного дела и вещей домашнего обихода, названная так в память о Петре I, некогда посетившем город.

Т. А. Воронина (Москва) сообщила новые данные из истории школы и о ее педагогах, обнаруженные в архивах. Создатели школы (Г. С. Серебряков, Н. Н. Сержинский, Ф. И. Лашин), помогая детям открывать поэтический мир народного искусства, опирались на основы педагогической науки, прежде всего обращали внимание на роль игрушки в формировании и развитии мировоззрения, нравственных и эстетических наклонностей ребенка в разные периоды его воспитания. Именно поэтому те игрушки, которые делали ученики школы, подразделялись на игрушки для детей раннего, среднего и старшего возраста. Игрушки — иллюстрации к сказкам, былинам, басням — выполнялись в традиционном русском стиле по собственным наброскам или по рисункам известных мастеров.

В сообщении Е. В. Рыжковой (Москва) освещалась многолетняя работа Всероссийского художественного научно-реставрационного центра им. И. Грабаря по реставрации икон XVII—XVIII вв., что долгие годы хранились в Тотемском музее. Среди них редкие экземпляры местной школы иконописи.

С воспоминаниями о музее выступили тотмичи А. М. Самодурова, А. Н. Черницын и другие жители города.

Конференция показала возросший интерес к истории Тотемского края, стремление по достоинству оценить деятельность местных подвижников на ниве краеведения и значимость музея как центра пропаганды отечественной культуры.

К юбилею музея было приурочено открытие Музея церковной старины в храме во имя Успения Божией Матери (храм был закрыт в 1937 г.). Экспозицию музея составляли шедевры иконописи, возвращенные к жизни стараниями реставраторов. В дни работы конференции были организованы экскурсии по городу, в дом-музей И. Кускова, открыта новая выставка коллекций краеведческого музея.

80-летие Тотемского краеведческого музея проходило в рамках празднования Дня города, поэтому программа праздника включала «Ярмарочную карусель» — театрализованную игру-концерт фольклорного театра «Разгуляй» (Владимир) и развлекательную программу — капустник «Веселая коза», организованные на городской площади, и т. д.

Среди гостей праздника было немало людей, уже много раз посещавших Тотму и снова возвратившихся в маленький провинциальный городок на Сухоне.

Т. А. Воронина