

# МУЗЕЙНАЯ ЖИЗНЬ

© 1995 г., ЭО, № 1

В. В. Гольтяева

## И ВНОВЬ ЭТНОГРАФИЧЕСКИЙ МУЗЕЙ

В марте 1993 г. в Саратове был открыт Этнографический музей — филиал Областного музея краеведения. Этому событию предшествовала многолетняя деятельность энтузиастов и сотрудников музея краеведения...

В 1886 г. при Саратовской Ученой Архивной комиссии был создан музей краеведения. На протяжении последующих 100 лет он уделял большое внимание сбору, сохранению и изучению памятников материальной и духовной культуры народов Поволжья. Особенно интенсивно этнографическое изучение этих народов протекало в 20—30-е годы. В то время Саратов становится центром этнографических исследований всего Нижнего Поволжья. При Саратовском Государственном университете проф. Б. М. Соколовым создается специальный семинар по изучению этнографии. Его слушателями являлись будущие замечательные саратовские этнографы Т. М. Акимова, В. И. Трофимов, П. Д. Степанов.

В 1920 г. по инициативе Б. М. Соколова и при поддержке энтузиастов-краеведов в Саратове открывается самостоятельный этнографический музей, сыгравший большую роль в культурной жизни Нижнего Поволжья тех лет. Сотрудниками музея проводились ежегодные экспедиции по сбору памятников материальной и духовной культуры народов и этнографических групп, населявших Нижнее Поволжье. На основе этих материалов были созданы интересные и яркие экспозиции. Музей пользовался большой популярностью у саратовцев. Однако в конце 30-х годов его закрыли, а коллекции передали Саратовскому областному музею краеведения.

В конце 50-х годов сотрудниками музея краеведения возобновляется собирательская и научная работа по этнографии. В 70—80-е годы нынешним поколением сотрудников музея — Н. А. Смирновой, Л. К. Коцюба, З. И. Михеевой, Л. А. Войтенко, Л. В. Маковцевой и В. В. Гольтяевой — был проведен целый ряд удачных экспедиций в районы области, что позволило значительно пополнить этнографические коллекции и экспозиции. К концу 80-х годов Саратовский областной краеведческий музей стал обладателем одной из ценнейших в России этнографических коллекций, знакомящей с разными народами Поволжья. Она насчитывает более 14 000 единиц хранения подлинников и более 3000 единиц фото и негативов. Это позволило создать очень интересную зональную выставку «Декоративно-прикладное искусство народов Поволжья». Выставка пользовалась популярностью не только у саратовцев, но и у жителей Элисты, Уфы, Волжского, где она экспонировалась. Сотрудники музея читали лекции и проводили беседы, используя этнографические коллекции. В разных уголках области побывали передвижные выставки. Был издан каталог по чувашской женской одежде.

Постепенно этнографические материалы, памятники материальной культуры и произведения фольклора стали необходимы в массовой работе музея. Мероприятия, возрождавшие народные праздники и традиции, пользовались у саратовцев большой популярностью.

Между тем структура экспозиций музея не позволяла использовать все богатство и разнообразие этнографических коллекций. Поэтому было принято решение о создании этнографического филиала Областного музея краеведения, что позволяло полнее раскрыть возможности музея.

Свою жизнь новый музей начал с большой стационарной выставки «Народы Саратовского Поволжья. Конец XIX — начало XX в.». Она открылась 30 июля

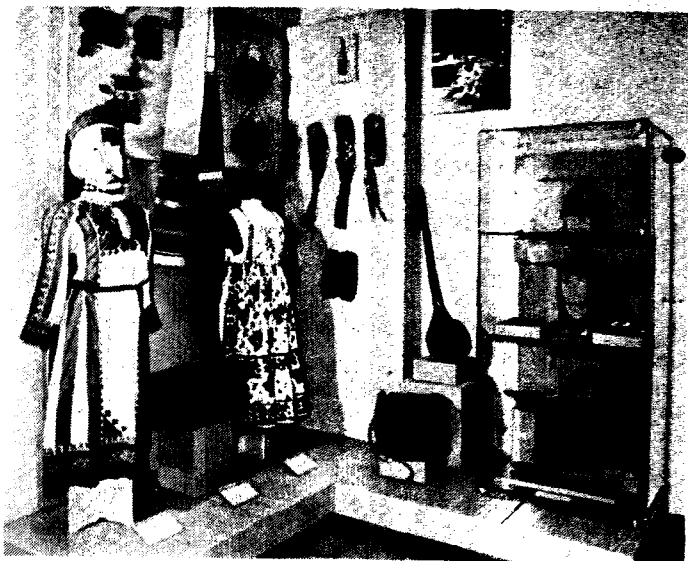


Рис. 1. Фрагмент экспозиции «Чуваши Саратовского края»



Рис. 2. Фрагмент экспозиции «Чаепитие» из раздела «Русское население Саратовской губернии»

1993 г. На выставке экспонируется около 400 подлинников и фотографий. Это орудия труда, национальная одежда, предметы декоративно-прикладного искусства. На фотографиях можно видеть жителей Саратовского края начала XX в. Экспозиция знакомит посетителей с занятиями, культурой и бытом русских, украинцев, немцев, мордвы, чувашей, татар и калмыков. На выставке представлены ножной гончарный круг и керамика, изящная домовая резьба русских и грубоватая по исполнению деревянная утварь чувашей, чувашское тончайшее

бисерное кружево воротников и искусная филигрань татарских украшений, яркое сюжетное ткачество украинцев.

Экспонаты выставки дают представление об эстетических идеалах народов Поволжья, об их общении и взаимовлиянии. Так называемые постановочные сценки в экспозиции (манекены, подлинники и оборудование) рассказывают о занятиях, быте, традиционных обрядах народов, населявших этот регион. Так, в разделе «Саратовская мордва» показан фрагмент мордовской свадьбы — «Надевание женского головного убора на невесту». В разделе «Русское население Саратовской губернии» интересен фрагмент экспозиции «За прялкой». Здесь воссоздан процесс прядения, представлены готовые изделия женского рукоделия.

В планах музея новые выставки, исследовательская и собирательская работа. Много интересных идей у сотрудников и по популяризации этнографических знаний. Это не только традиционные музейные экскурсии и лекции, но и создание своеобразных этнографических мини-спектаклей на основе экспозиции. Посетители станут активными участниками традиционных обычаев и обрядов разных народов.

О том, что Этнографический музей нужен, свидетельствуют записи в книге отзывов. Вот одна из них: «Прекрасная экспозиция, очень интересный материал, расширяющий наши представления о месте нашего обитания, и людях, его населявших. Дай Бог, удачи и успехов филиалу Саратовского краеведческого музея! И успешного преодоления трудностей в наше непростое время. В. Семенов. Октябрь. 1993 г.»

Есть надежда, что у музея будет своя постоянная аудитория и это обеспечит ему долгую жизнь.

© 1995 г., ЭО, № 1

О. С. Х и ж н я к

## БУДДИЗМ. ПРИРОДА. ЧЕЛОВЕК

Выставка под таким названием прошла в Санкт-Петербурге в октябре 1993 г. Ее организаторами были Буддийский храм Дацан Гунзэчойнэй, Государственный музей истории религии, Российский этнографический музей (РЭМ), спонсор — экологический фонд «Ахалар». Выставка располагалась в Мраморном зале РЭМ. Творческое сотрудничество двух музеев и буддийского храма явилось новым словом в выставочной практике и осуществилось благодаря наступившим переменам в общественном сознании.

Цель проводимого мероприятия — более близкое знакомство широкой общественности с духовной культурой Бурятии, Калмыкии и Тувы — тех регионов России, где веками исповедовался буддизм. Основу выставки составили предметы буддийского культа из собрания Музея истории религии. Они были дополнены частными коллекциями, представленными Дацаном Гунзэчойнэй, и впервые экспонировавшимися буддийскими коллекциями Этнографического музея. Главная часть экспозиции строилась на материалах северного буддизма махаяны, распространенного в Тибете, Непале, Монголии, Бурятии, Калмыкии, Туве. Два небольших раздела познакомили посетителей с буддизмом тхеравады (хияяны) и махаяны в ее дальневосточной традиции. Несомненный интерес представляли археологические раскопки буддийского пещерного комплекса Кара-тепе, свидетельствующие о распространении буддизма на территории Средней Азии до проникновения туда ислама.

Центральную часть выставки составил раздел «Мир буддийских образов», где буддийские иконы «танки» и скульптура располагались вокруг модели алтаря