

<sup>19</sup> Katz D., Braly K. W. Racial Stereotyped of 100 College Students // J. Abnormal and Social Psychology. 1933. V. 28.

<sup>20</sup> Handbook of Cross-Cultural psychology. V. 5. Boston; ets., 1980. P. 25—61.

<sup>21</sup> Поршнев Б. Ф. Контрсуггестия и история // История и психология. М., 1971. С. 7—35.

<sup>22</sup> Арутюнов С. А., Сафина Г. П. Малые японские группы в испаноязычных странах Латинской Америки // Расы и народы. Вып. 12. М., 1982.

**А. Б. Спешаковский**

### **ДРЕВНЕЕ ПОГРЕБЕНИЕ НА О. ШИКОТАН И ПРОБЛЕМА ЭТНОГЕНЕЗА АЙНОВ**

Дальневосточный регион с древних времен являлся местом, где контактировали разные этносы и соприкасались различные культурные традиции, что было следствием этнических процессов как в данной части Азии, так и на сопредельных территориях. Эти обстоятельства обусловили сложность этнической истории региона, многие проблемы которой еще не разрешены современной этнографической наукой. В первую очередь к их числу следует отнести проблему этногенеза айнов — аборигенного населения островных областей Дальнего Востока. Происхождение айнов представляет собой одну из важнейших проблем современной расологии, так как айны не только резко выделяются в антропологическом отношении среди этносов Азиатского континента, но и не соотносятся по полному набору антропологических признаков ни с одной популяцией мира. То же относится к айнскому языку, занимающему изолированное положение в мировой лингвистической классификации. Поэтому айнская проблема чрезвычайно трудна из-за определения генетического родства айнов с другими этносами земного шара и нахождения их прародины. Крайне сложно также выявить те межэтнические связи (особенно ранние) с населением материковых районов Азии, которые сыграли роль в формировании этнических особенностей (традиций, культуры и др.) и расового своеобразия айнской общности в целом и ее локальных вариантов.

Особую проблему представляет так называемая охотская культура (культура морских зверобоев и собирателей моллюсков в шельфовой зоне), вопрос о ее носителях и ее связях. Картина представляется чрезвычайно проблематичной и сложной. Охотская культура получила распространение начиная с I тыс. до н. э. (примерно с VIII в. до н. э.) по II тыс. н. э. на Сахалине, Курильских островах и севере о. Хоккайдо. На Хоккайдо и Курилах, где до этого господствовала культура *дзёмон* (дословно: «веревочный орнамент» — по характерным оттискам на керамике), характеризуемая большинством исследователей, занимающихся этнической историей Дальнего Востока, как древнеайнская<sup>1</sup>, охотская культура сосуществовала с последней. Параллельно с охотской в I тыс. н. э. развивалась культура *сацумон*, которую ученые связывают опять-таки с предками айнов. И наконец, на сцену выступают уже исторические айны. В исторической перспективе территории Хоккайдо и Курильских островов оказываются связанными с айнами и их предками с древности и практически до наших дней. Носители охотской культуры выступают в данном случае в качестве иноэтнического «клина».

Охотская культура, обнаруживающая в своих вариантах сходство с вариантами древнеайнской культуры, в целом, однако, отличается от *дзёмона* и по своим традициям, и по антропологическому облику ее носителей (например, по палеоантропологическим данным из раковинной кучи *Моёро* на Хоккайдо). Ее распространение, как полагают исследователи, началось с Сахалина.



Рис. 1. Верхняя часть захоронения (внутри большого сосуда видна черепная крышка)

Во временном отношении появление охотской культуры на островах (последние столетия до нашей эры) условно сопоставимо с другими широкомасштабными миграциями с материка на островные территории Дальневосточного региона — с проникновением в Японию через Корейский полуостров предков японцев, носителей культуры рисосеяния *яёи*, имевших в своем составе тунгусо-маньчжурский компонент. Возможно, появление на островах охотской культуры и *яёи* было следствием одних и тех же демографических или каких-либо других процессов в Восточной Азии.

Тем не менее палеоантропологический материал по охотской культуре (впрочем, как и по культуре дзёмон) с Сахалина и Курильских островов, на основе которого можно было бы сделать расовую и этническую «привязку» по этим территориям, до последнего времени отсутствовал. В этой связи большой интерес представляет недавняя находка погребения, по всей видимости, охотской культуры, в юго-западной части (бухта Дельфин) о. Шикотан, впервые давшая отечественной науке палеоантропологический материал с Курильских островов <sup>2</sup>.

Погребение обнаружено в одной из раковинных куч бухты. Оно было частично разрушено трассой гусеничных машин, которая проходила непосредственно через памятник.

В неглубоком погребении (примерно в 40 см от поверхности земли) без следов могильной ямы в слое раковин находился скелет мужчины лет сорока. Костяк, ориентированный головой на север, лежал на спине. Череп был обращен лицевой частью вправо и закрыт большим керамическим сосудом, дно которого

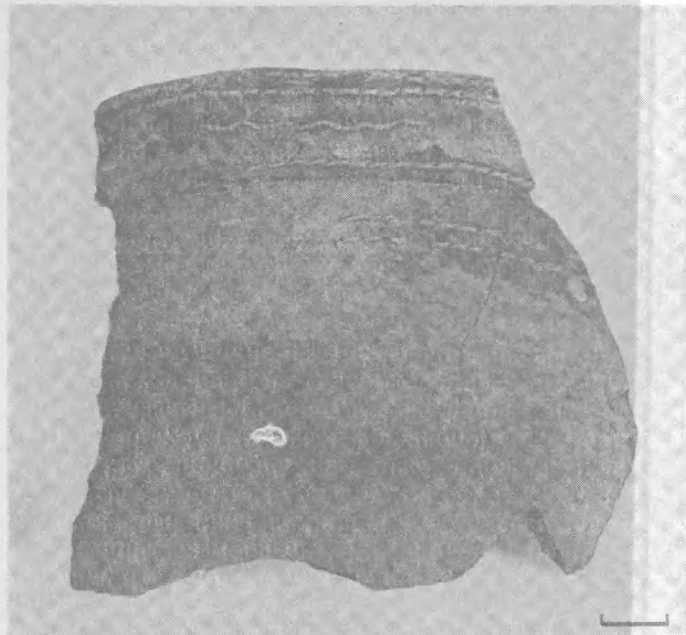


Рис. 2. Фрагмент керамического сосуда, служившего крышкой головы погребенного

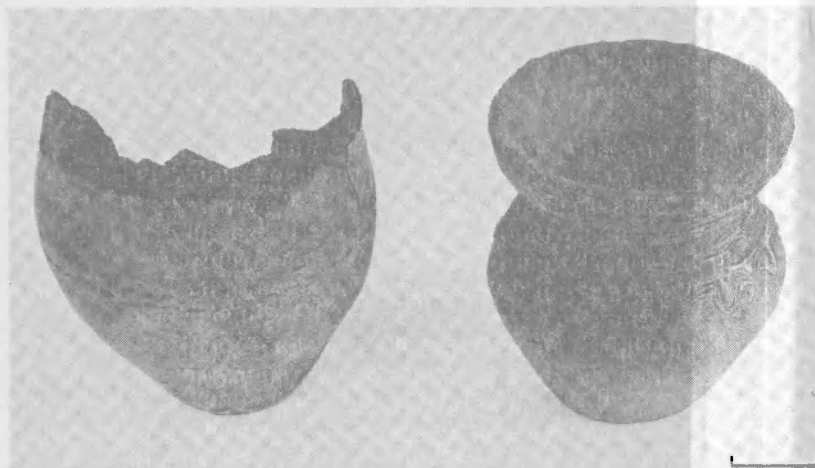


Рис. 3. Керамические сосуды, входившие в погребальный инвентарь

провалилось (рис. 1, 2). В результате этого череп частично пострадал: оказалась разрушенной левая теменная и скуловая кости. Кроме того, отсутствуют носовые кости и повреждена правая скуловая кость. Руки были согнуты в локтях и лежали вдоль корпуса, кисти находились около головы. Ноги согнуты в коленях и подтянуты к грудной клетке. Сверху костяк был заложен несколькими крупными плоскими камнями диаметром от 30 до 45 см.

В погребальный инвентарь кроме большого сосуда, закрывавшего череп (очевидно для того, чтобы при засыпке погребаемого в раковинной куче створки раковин не попадали на его лицо), входили еще два малых керамических сосуда (один в хорошей сохранности) (рис. 3), в одном из которых были обнаружены кости рыб.

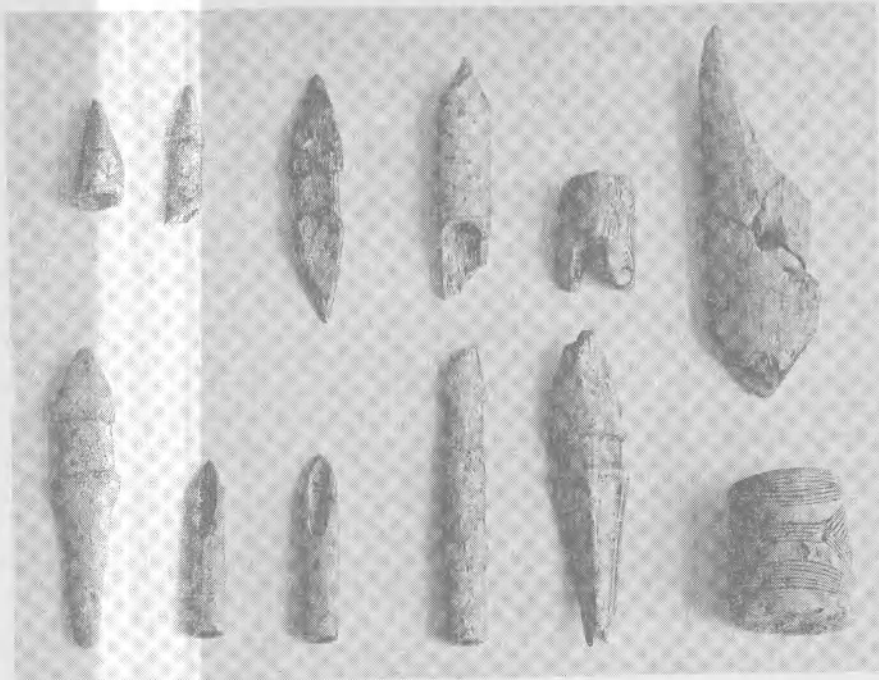


Рис. 4. Изделия и орудия из кости, найденные в непосредственной близости от захоронения

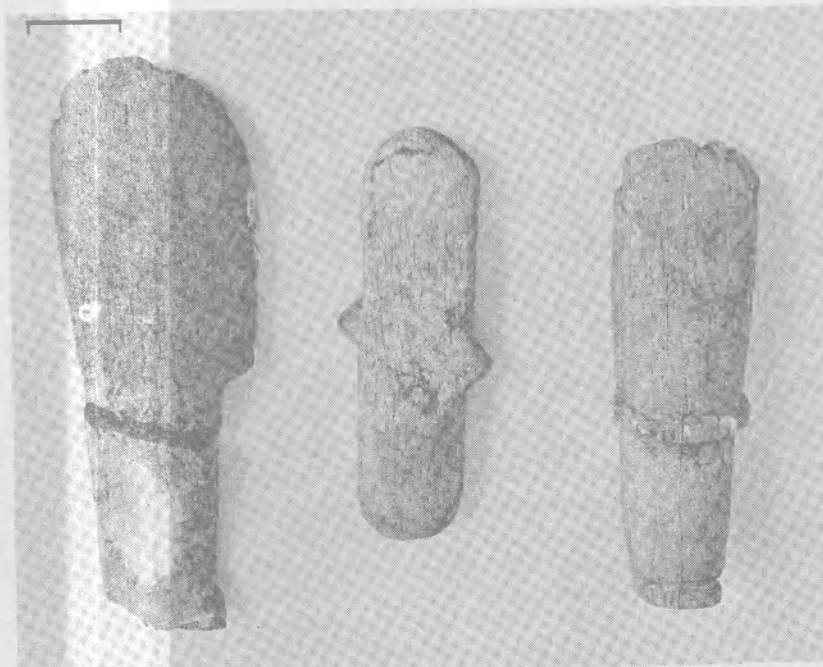


Рис. 5. Орудия, обнаруженные в слое раковин в непосредственной близости от захоронения

В непосредственной близости от костяка обнаружены орудия морского зверобойного промысла из кости, в том числе гарпун поворотного типа, изготовленный из толстой стенки трубчатой кости крупного животного, наконечники стрел из трубчатых костей животных, обсидиана (4 экз.) и галечного кремня (1 экз.), обработанные отжимной ретушью, три лопатообразных и два небольших орнаментированных предмета неизвестного назначения (рис. 4, 5). Здесь же был обнаружен череп, а также нижняя челюсть собаки. Чуть поодаль от погребения, также под слоем раковин находились кости крупных морских животных (китообразных, ластоногих), клыки медведя, кости различных пернатых и рыб. Кости китообразного (позвоночник, располагавшийся в анатомическом порядке) также были обложены камнями.

В засыпке костяка кроме створок моллюсков и костей животных и птиц было большое количество фрагментов керамики и отщепов обсидиана. Керамические сосуды из погребения, а также фрагменты керамики из раковинной кучи сходны с керамикой охотской культуры, в частности из раковинной кучи Моёро с Хоккайдо. Рядом с погребением (в пределах квадрата 2×2 м) обнаружена также керамика типа дзёмон.

Анализ костей человека и животного дал соответственно абсолютные даты 2280 ± 40 (ЛЕ-4029а) и 2510 ± 40 (ЛЕ-4029б).

Таким образом, обнаруженное погребение, представляющее собой, по всей видимости, захоронение охотника на морского зверя, относится примерно к III в. до н. э.

Способ захоронения и сопроводительный инвентарь позволяют сравнивать погребение с айнскими. Судя по этнографическим данным, на Дальнем Востоке в исторически обозримое время только айны хоронили своих покойников в раковинных кучах. В первой половине XVII в. такой обычай был зафиксирован у айнов голландцами, участниками экспедиции де Фриза на корабле «Кастрикум». Анонимный голландский автор отмечал, что могилы айнов, умерших во время голодных и холодных зим, устраивались на берегу в кучах устричных раковин<sup>3</sup>. Эти свидетельства находят параллели в археологических материалах эпохи дзёмон. Большинство палеоантропологических находок, относящихся к предкам айнов на Японских островах, обнаружено в раковинных кучах. Таким образом, эти факты подтверждают преемственность традиций айнского населения. В противоположность айнам, у других аборигенов региона — в частности у их ближайших соседей, условно называемых палеоазиатами нивхов, с древности была распространена кремация трупов. Соответственно ни о каком краниологическом материале, за исключением случайного, речи идти не может.

Более поздние айнские погребения (XVII—XVIII вв.), в частности обнаруженные на Сахалине, показывают, что, как и в рассматриваемом случае, айны часто хоронили своих покойников, ориентируя их головой на север, с согнутыми в коленях и подтянутыми к грудной клетке ногами (на спине или на боку).

Особое внимание следует обратить на обычай покрывать лицо покойника перевернутым вверх дном большим керамическим сосудом. В конце XIX в. исследователь Дальнего Востока П. И. Супруненко привез с Сахалина погребальные сосуды с внутренними ушками, которыми так же как и на о. Шикотан, были накрыты черепа погребенных. Местное население приписывало эти погребения так называемым *тончам* — этносу, упоминавшемуся в айнских легендах. Однако сосуды с внутренними ушками на Дальнем Востоке и вообще в Восточной Азии были известны только у айнов во всех районах их расселения на Камчатке, Курилах, Сахалине, Японии<sup>4</sup>, что позволяет говорить об этом виде керамики как о типичной особенности древнеайнской культуры. Что касается термина *тончи* (*тонти*), то его следует рассматривать не как название этнической группы, или этноса, а как обозначение по типу жилища. Дж. Бэчелор в своем словаре указывал, что данное слово в равной степени применимо как к айнам, так и любому другому этносу, живущему в полуподземном (землянке) жилище (*тонти*, *тонти-ун-гуру*, *тонти камуй*, *тотэ гуру* — от «тон» —

земля)<sup>5</sup>. Айны Хоккайдо, которые долгое время находились под влиянием японской цивилизации, называли так айнов Сахалина и Курил, потому что у тех еще до конца XIX в. были распространены полуподземные жилища. Следовательно, в данном случае, речь может идти о тончах как об одной из локальных групп айнской общности и о схожести погребальных обрядов предков айнов Сахалина и Курильских островов, в частности о. Шикотан. Сосуды, привезенные с Сахалина П. И. Супруненко и ныне хранящиеся в фондах Музея антропологии и этнографии им. Петра Великого в Ленинграде, позднее были описаны Л. Я. Штернбергом в его известной работе «Айнская проблема» и не случайно определены как айнские<sup>6</sup>.

Костяной сопроводительный инвентарь (наконечники стрел, поворотный гарпун) по своим особенностям также обнаруживает явные параллели с орудиями, распространенными у айнов Хоккайдо.

Зубная система черепа, найденного на Шикотане, довольно схожа с той, которая известна по черепам культуры дзёмон<sup>7</sup>. Однако в общем череп не дает основания для констатации в его строении типично айнских особенностей и по краниологическим признакам скорее обнаруживает сходство с континентальными монголоидами материковых областей Восточной Сибири.

Единичная находка, конечно, не дает основания для окончательных и далеко идущих выводов. Тем не менее в этой связи представляется возможным предположить, что предки айнов Курильских островов и севера Хоккайдо действительно контактировали с населением материка, которое, проникнув на острова, подверглось ассимиляции айнами.

Древнеайнское население и его культура на Японских и Курильских островах развивалась в условиях изоляции многие тысячелетия, что в целом повлияло на своеобразие айнского этноса в расовом, культурном и языковом отношении. Но изоляция на островах, как видно по находке с о. Шикотан, была относительной. Близость материка позволяла осуществлять этнические контакты, скорее всего в разные временные отрезки существования протоайнской общности. Такого же мнения придерживаются и японские антропологи. Они предполагают, что население Сибири оказало влияние на формирование антропологического типа жителей северо-востока Хоккайдо в эпоху дзёмон<sup>8</sup>.

Возможно, что древние популяции, которые впоследствии послужили основой для формирования протоайнской общности, освоили окраинные районы Дальневосточного региона. В эпоху позднего палеолита потепление климата на земном шаре обусловило таяние ледников и подъем уровня Мирового океана. В результате этого процесса, происходившего примерно 15—10 тыс. лет назад<sup>9</sup>, прежняя береговая линия, проходящая по границе современного шельфа, отступила. На Дальнем Востоке образовались Сахалин, Японские и Курильские острова. Население образовавшихся островных территорий, разъединенных с материком морями и проливами, начало обособленное развитие. Именно к этому времени (13—12 тыс. лет назад) относятся самые ранние образцы керамики дзёмон, обнаруженные на Японских островах.

Если на материке остались родственные айнам группы, они могли на территории Дальнего Востока вступать в контакты с этносами, мигрировавшими в силу различных этнических процессов позже на северо-восток Азии (предположительно с эско-алеутами или носителями чукотско-камчатских языков), и продолжать поддерживать связи с генетически родственной им популяцией на Японских островах. Возможно, что параллели, которые показывают археологические материалы с территорий советского Приморья и Японии<sup>10</sup>, подтверждают существование на материке и островах родственных этнических общностей и культур.

С проникновением предков тунгусо-маньчжуров в Дальневосточный регион, вероятно, произошло вытеснение его прежних обитателей на север и восток (в частности, на островные окраины Азии) или ассимиляция их пришельцами. Не исключено, например, что древнеайнский компонент входил в качестве

составной части в племена так называемых *сушэнь*, расселявшихся в Северо-Восточном Китае и в Приморье и отмеченных в древнекитайских источниках (Хоуханьшу и др.) в качестве предков тунгусов<sup>11</sup>. Основанием для утверждения о расселении предков айнов на материке, в частности в низовьях Амура, служат и другие китайские данные. В хрониках сообщается, что в начале VIII в. около озера Кизи жили *кушо* или *кушо-бо*, в которых можно видеть айнов, так как это обозначение согласуется именно с айнскими самоназваниями и названиями *куши*, *куи*, *кудзи* и т. д.<sup>12</sup>

Изучая айнскую проблему свыше 100 лет, ученые разных стран мира создали много гипотез и теорий происхождения айнов. Наибольшее количество приверженцев получила гипотеза связи айнов с европеоидным населением и теории южного происхождения аборигенов Японии.

Первая была в свое время подвергнута критике из-за умозрительных заключений, отсутствия научной аргументации, и сейчас о ней в этнографической литературе исследователи упоминают лишь как об историографическом факте. Действительно, почти ни по одному из антропологических признаков, может быть, за исключением некоторых соматологических признаков и дерматоглифики<sup>13</sup>, современные айны не соотносятся с европеоидами. Не дала результатов попытка найти родство айнского и индоевропейских языков и т. д. Однако до сих пор еще неизвестны время и границы распространения в Азии древних европеоидов, которые, возможно, продвинулись тысячелетия назад в восточном направлении довольно далеко.

В связи с этим самым серьезным образом следует изучить краниологический материал эпохи дзёмон с целью выявления особенностей (если они имеются), характерных для европеоидной расы. Поэтому, несмотря на нынешнюю неубедительность и несостоятельность гипотезы, ее стоит оставить для окончательного решения будущим исследователям, а не отбрасывать категорически.

Что касается теории южного происхождения айнов, поддержанной, кстати, рядом советских ученых, то она, казалось, была достаточно убедительно аргументирована в работах Л. Я. Штернберга<sup>14</sup>, М. Г. Левина<sup>15</sup> и др. и в полной мере отвечала уровню научных знаний об айнской общности в довоенное время и в 50-е годы. Некоторые ученые придерживаются этой теории до сих пор. Но исследования смежных наук 60—70-х годов и особенно данные, полученные в первой половине 80-х годов, когда накопление материалов шло наиболее интенсивно, привели к результатам, не столько способствующим разрешению проблемы или подтверждению положений какой-либо из старых теорий, сколько усложняющим и делающим отдельные ее положения более проблематичными и спорными. Материалы этнографии, антропологии, исторической лингвистики дают чрезвычайно пеструю картину и параллели, ведущие во многие области огромного Азиатско-Тихоокеанского региона. Одни из этих новых данных отчасти позволяют сравнивать айнов в антропологическом и языковом отношении с южными популяциями, другие, напротив, коренным образом опровергают теорию южного происхождения. В такой ситуации очень легко можно прийти к ошибочному выводу, особенно если исследователь прибегает не к комплексному изучению проблемы, давно утвердившемуся в современной этнографии, а к использованию данных лишь своей узкой специализации, что наблюдается, к сожалению, еще довольно часто. Поэтому учет комплекса данных археологии, антропологии, лингвистики и этнографии представляется особенно важным при рассмотрении этногенеза айнов.

Анализируя факты, касающиеся вопроса происхождения айнов, прежде всего необходимо отметить, что айны являются древнейшим населением Дальнего Востока, расселявшимся в пределах Японии задолго до того времени, когда человек начал проникать на большинство островов Тихого океана (Полинезию, Меланезию, Микронезию и др.). На территории Японии предки айнов жили по крайней мере за 10—12 тыс. лет до нашего времени. На севере Японского архипелага, в частности на о. Хоккайдо, по данным археологии, антропо-

логии и этнографии, они концентрировались как минимум последние 7 тыс. лет<sup>16</sup>, на Курильских островах, во всяком случае, свыше 5 тыс. лет. Об этом свидетельствуют многочисленные остатки археологической культуры дзёмон. Самые ранние образцы ее керамики из пещеры Фукуи, считающейся древнейшей из керамических традиций мира, датируются японскими археологами в 12 500 лет<sup>17</sup>. Подтверждением связи айнов с неолитическим населением служат также палеоантропологические данные. Краниологический материал из раковинных куч с Японских островов, который в ходе научных исследований был обнаружен вместе с элементами культуры дзёмон, коррелируется, как это следует из публикаций японских, американских и западноевропейских ученых, с таковыми относящимися к современным айнам, и, наоборот, отличается от черепов носителей древнеяпонской культуры *яёи* и японцев. О принадлежности праайнов к культуре дзёмон могут говорить также данные этнической одонтологии, показывающие у айнов и их предков наличие максимальной степени зубной редукции, т. е. самых малых по размерам зубов, что выделяет их среди других популяций во всей Азии<sup>18</sup>. Возможно, редукция зубной системы была непосредственно связана с появлением древнейшей в мире гончарной традиции, позволившей перейти от употребления сырой пищи к ее варке в керамической посуде. Вареная пища обусловила меньшую нагрузку на челюстные мышцы, что со временем повлияло на уменьшение размера челюсти и зубов.

То обстоятельство, что айны являются древнейшими жителями региона, сразу же ставит под сомнение вопрос об их океанийском происхождении, который, как ни странно, до сих пор освещается на страницах научной литературы сторонниками «южной» теории<sup>19</sup> и исключает при разрешении проблемы те островные территории, которые, согласно научным данным, были заселены человеком позже Японии, где была распространена культура дзёмон. Человек начал заселять территорию Индонезии, Филиппин, Новой Гвинеи, Австралии десятки тысяч лет назад, продвигаясь, очевидно, сухопутным путем, именно из Азии. Оттуда намного позже, на рубеже новой эры, люди по воде достигли Полинезии, Меланезии, Микронезии, проникая на острова постепенно мелкими группами. Процесса обратного расселения не произошло, т. е. ни одна из расселившихся по островам Тихого океана и континента Австралии этническая общность не предприняла движения в обратном (северном) направлении. Во всяком случае, сколько-нибудь достоверных свидетельств этому нет. Почему же это могло произойти с айнами?

Далее, существенное значение имеет факт многотысячелетнего непрерывного существования и развития айнской культуры. Вследствие культурных заимствований и взаимовлияний, изменения климата (от которого в немалой степени зависит материальная культура этноса) и многих других факторов айнская культура во временной перспективе могла неузнаваемо преобразиться. Очевидно, американский исследователь Ч. Чард был совершенно прав, утверждая, что при этногенетических исследованиях современную айнскую культуру нельзя сравнивать с той, которая была у их предков первоначально<sup>20</sup>. К тому же при сопоставлении элементов культуры айнов и этносов южных регионов необходимо самым критическим образом рассматривать все то, что могло возникнуть конвергентно. Многие элементы культуры, которые сторонники южного происхождения айнов привлекали для обоснования своей теории (одежда «южного» типа, использование при ее изготовлении луба, применение во время охоты и военных действий сильнодействующего растительного яда, вооружение, татуировка, примитивный ткацкий станок, похожий на индонезийский, образцы народного искусства, религиозные верования, и т. п.), оказываются малоубедительными.

В качестве примера можно упомянуть об использовании айнами в боевых действиях и на охоте ядов растительного происхождения, которыми смазывались наконечники стрел. Во многих местах Северного полушария, в том числе и районах расселения айнов, произрастают десятки видов ядовитых растений. К их числу относится аконит — род многолетнего травянистого растения



семейства лютиковых. Применение аконита в морском зверобойном промысле было известно и у алеутов.

То же касается растительных материалов, применявшихся айнами для изготовления одежды. Там, где был пригодный природный материал, например луб дерева, он использовался для такой цели. Это опять-таки необязательно показатель южных традиций. Возможно, не только айны, но и другие северные этносы изготавливали одежду из луба. Г. М. Василевич приводила упоминание из эвенкийских преданий об «одежде из коры» как о пережитке далекого прошлого<sup>21</sup>.

Применение растительных волокон для изготовления одежды повлекло за собой изобретение простейшего ткацкого станка. При этом сходство айнского станка с индонезийским, на что указывал Л. Я. Штернберг, не следует объяснять только заимствованием. Такого рода приспособления для выработки ткани могли возникнуть у разных этносов независимо. Свидетельство этому — наличие аналогичного по конструкции станка у индейцев майя.

Из области материальной культуры очень показателен пример с *варганом* — губным музыкальным инструментом, известным у айнов под названием *муккуруи*. Айнские варганы по своему облику очень напоминают индонезийские, но индонезийские в свою очередь аналогичны тунгусским<sup>22</sup>. Чрезвычайно широкое распространение этого музыкального инструмента в Евразии не дает тем не менее основания сравнивать культуру лопарей или башкир с культурой жителей Индонезии.

Не должна рассматриваться как южная особенность культуры айнская татуировка, так как Сибирь, например, также имеет свои древние центры ее развития. Обычай татуировать тело был известен в пределах Горного Алтая (татуировка была обнаружена в погребениях пазырыкской группы курганов)<sup>23</sup>, он получил широкое распространение у тунгусоязычных этнических общностей, палеоазиатов (чукчей и коряков) и других северных этносов.

Нельзя, очевидно, говорить о криволинейном орнаменте как о типично южной черте культуры. Идея его создания могла с одинаковым успехом возникнуть и у жителей Севера. Нет оснований также безапелляционно связывать содержание айнами в клетках в домашних условиях некоторых видов животных и птиц с такими же традициями, распространенными у народов Юго-Восточной Азии. У любого первобытного этноса выкармливание и выращивание в неволе животных могло явиться своеобразным способом накопления продуктов питания или началом приручения этих животных и т. д. Кеты, например, как айны и некоторые другие этносы низовьев Амура, выращивали до определенного возраста в своих жилищах медвежат, держали в клетках орлов<sup>24</sup>.

Если принцип сравнения, используемый для доказательства южного происхождения айнов, применить к другим этносам, следовало бы признать, что алеуты, эвенки и другие обитатели севера, так же как и айны, пришельцы из Юго-Восточной Азии и южных островов Тихого океана.

Аналогичные примеры, которых можно привести немало, показывают, что отдельные элементы культуры, привлекаемые для разрешения этногенетических проблем, требуют крайне осторожного подхода, не допускающего предвзятого и не критического отношения. В противном случае это может привести к ошибке. Учитывая древность айнской культуры, целесообразно сравнивать ее и элементы других культур по возможности как на синхронном, так и на диахронном уровне.

Обращаясь к данным антропологии, необходимо еще раз подчеркнуть, что на земном шаре, в том числе в пределах Тихоокеанского бассейна, нет популяции, которая бы обнаруживала с айнами единство по большинству признаков. Советские антропологи сравнивали айнов на основании их соматических особенностей с южными этносами. В расовой классификации Н. Н. Чебоксарова они входили, например, в австралоидную или океанийскую расу<sup>25</sup>. В соответствии с этим общепринятым положением 50-х годов, предки айнов считались выходцами из обширной области, охватывающей Юго-Восточную Азию и прилегающие к ней острова Тихого океана<sup>26</sup>.

Однако антропологические материалы, которые наука начала накапливать с середины 60-х годов, стали все больше ставить под сомнение тезис о южной прародине айнов, показывая много общего с североазиатскими монголоидами. Еще в 1947 г. Н. Н. Чебоксаров, причисляя айнов к австралоидной расе, отмечал в то же время, что по ряду важных диагностических особенностей черепа они отличаются от большинства южных групп и обнаруживают специфическое, не сводимое к метисации сходство с монголоидами<sup>27</sup>. Вывод Н. Н. Чебоксарова о сходстве краниологического типа айнов и монголоидов был подтвержден в работах последующего времени<sup>28</sup>.

Большой интерес в научных разработках последнего времени представляет изучение некоторых краниологических признаков — особенностей швов черепа, которым раньше расоведы почти не уделяли внимания. Такой важный для этнической антропологии расоразграничительный признак, раскрывающий четкие этногеографические закономерности, как заднескуловой шов, показал, что по его встречаемости айны занимают первое место среди всех современных народов мира, а у носителей культуры дзёмон частота была еще выше<sup>29</sup>. Ближе всего к айнам в этом отношении стоят северные монголоиды — нивхи, эвенки, эвены, нанайцы монголы и др. Между тем у южных монголоидов, а также у австралоидов Азии, Австралии и Океании заднескуловой шов встречается редко. По частоте клиновидно-верхнечелюстного шва айны сближаются с большинством монголоидных народов и контрастируют с австралоидами<sup>30</sup>.

В то же время особенности подглазничного узора отличают айнов от монголоидов и сближают их с экваториальными популяциями<sup>31</sup>.

Определенная близость прослеживается и при сопоставлении айнских черепов с древними краниологическими материалами с Азиатского материка, в частности с верхнепалеолитическими черепами из Верхнего грота пещеры Чжоукоудянь близ Пекина и неолитической серией из Прибайкалья. При этом сходство между айнской серией и серией прибайкальского неолита, а также близость айнских черепов к индейским, по предположению А. Г. Козинцева, могут свидетельствовать о возможности существования гипотетических общих предков айнов и американоидов, приближающихся по своему облику к населению Прибайкалья эпохи неолита<sup>32</sup>.

Кроме краниологических показателей, айнов противопоставляют южным популяциям по комплексу серологических признаков. Дж. Спьюлер, например, исследуя кровь айнов и 10 дальневосточных популяций, выявил скрытое филогенетическое родство между аборигенами Японских островов и их географическими соседями, особенно японцами, корейцами, китайцами и некоторыми этносами северо-востока Сибири<sup>33</sup>. Ту же картину показали исследования японских ученых. Проведенный ими серологический анализ противопоставил айнов европейцам, а также австралийцам, микронезийцам, меланезийцам и другим южным популяциям и объединил, причем не за счет метисации, аборигенное население Японии с монголоидами<sup>34</sup>.

Всесторонние данные, касающиеся морфологических, генетических и физиологических характеристик айнской общности, опубликованные в коллективном труде под ред. С. Ватанабэ, С. Кондо и Е. Мацунага, также согласуются с вышеприведенными выводами. Согласно результатам этих исследований, айны входят в состав монголоидной расы. При этом физические различия между айнами и монголоидами авторы объясняют наличием в айнском антропологическом типе архаичных характерных особенностей, присущих человеческой популяции вообще и сохранившихся у аборигенов Японских островов<sup>35</sup>.

Мысль об архаичных особенностях в антропологическом типе айнов не лишена смысла, так как айны представляют собой, очевидно, остаток очень древней популяции. Свидетельство этому — мозаичный комплекс признаков, сочетающий резкую монголоидность айнов с чертами, присущими южным (экваториальным) формам.

Идея древности расового типа айнов не нова. Уже в начале 30-х годов

Т. А. Трофимова считала, что формирование монголоидных типов происходило на основе айнского в результате его эволюции<sup>36</sup>. Г. Ф. Дебец, хотя и относил айнов к австралоидам, в некоторых своих работах писал о том, что айнский тип мог быть исходной протомонголоидной формой<sup>37</sup>. В настоящее время положение о древних корнях антропологического типа айнов нашло обоснованную аргументацию в работах А. Г. Козинцева, согласно выводам которого вся совокупность данных, на первый взгляд противоречивых, свидетельствует о генетической близости айнов какому-то древнему варианту монголоидной расы<sup>38</sup>.

В свете последних исследований в области этнической антропологии особый интерес приобретает историческая лингвистика. Использование языковых материалов, однако, затруднено из-за невозможности проследить бесписьменный язык айнов в его развитии, так как изучение айнского языка на подлинно научной базе началось лишь в конце XIX — начале XX в., т. е. в последние десятилетия существования языка, на котором сейчас говорят единицы. Это чрезвычайно затрудняет реконструкцию лексических и морфологических элементов айнского языка — восстановление праформ, необходимых для сравнительного анализа.

Как уже отмечалось выше, до сих пор не выявлены генетические связи языка айнов ни с какой-либо языковой семьей в мире, ни с языками этносов, окружающих их в Дальневосточном регионе, хотя отыскать родство айнского языка пытались многие исследователи<sup>39</sup>. Очевидно, причина здесь кроется в ранней локализации предков айнов на относительно изолированных территориях и разрыве связей с родственными языками, если таковые существовали вообще. Другими словами, картина та же, что и в случае с расовой принадлежностью, — слишком длительное обособленное развитие.

Тем не менее большое значение при рассмотрении айнской проблемы представляют собой североазиатско-айнские ареальные связи, которые, хотя и не дают ответа на вопрос о генетической принадлежности языка айнов, свидетельствуют о древних этнических контактах носителей айнского и алтайских языков, прежде всего тунгусо-маньчжурских. Сравнительно-историческое изучение айнского и тунгусо-маньчжурских языков выявляет довольно значительное количество общих лексических элементов, оказывающихся межгрупповыми заимствованиями.

Множество примеров дает рассмотрение лексических сходжений айнского с языками алтайской группы, а так же и с корейским. К их числу относится лексика, связанная с ландшафтом и явлениями природы, материальной и духовной культурой, традиционными занятиями и образом жизни и т. д.<sup>40</sup>

Однако несмотря на параллели в лексике айнского и алтайских языков, отмечаются различия, прежде всего в области морфологии, что не дает основания говорить о родстве этих языков. И вообще вопрос об отношении айнского языка к ностратической макросемье остается полностью открытым<sup>41</sup>. Поэтому пока приходится говорить о древних и, очевидно, длительных связях предков айнов с общностями, говорившими на алтайских языках, причем большая часть лексических сходжений, в основном в тунгусо-маньчжурских языках, представляет заимствования из айнского языка. Основаниями для подобного вывода может служить отсутствие надежных этимологий слов на тунгусо-маньчжурской основе, ограниченный ареал распространения лексем в языках тунгусо-маньчжурской группы — север Тихоокеанского побережья — или интерпретации морфологической структуры тунгусо-маньчжурского слова средствами айнского языка<sup>42</sup>.

К числу ареальных контактов, прослеживаемых в историческое время, относятся языковые связи айнского и нивхского<sup>43</sup> и айнского и японского языков. Что касается айнско-японских лексических сходжений, то они вполне очевидны. Это результат длительных этнических контактов. Когда начался контакт айнского и нивхского языков, пока не ясно. Но в обоих языках имеются

слова, о происхождении которых нельзя с определенностью сказать, принадлежат ли они к айнскому или к нивхскому<sup>44</sup>.

Кроме восточно- и североазиатских параллелей интерес представляют также словарные соответствия из австронезийских и папуасских языков. Несмотря на то что данных по этим языкам собрано мало, несколько слов можно сопоставить со словами айнского языка, в том числе личные местоимения и числительные первой пятерки, т. е. слова «базисной лексики», которым придается первостепенное значение при выявлении генетических связей<sup>45</sup>. Однако это положение не следует рассматривать как свидетельство в пользу южного происхождения айнов — ведь нельзя полностью исключить, что прародиной австронезийцев являются континентальные районы Азии. Регионы формирования протоавстронезийцев и протоайнов могли располагаться поблизости на азиатском континенте, и не обязательно на его юге, возможно, севернее, чем это принято считать. К тому же большинство исследователей рассматривали древние миграции в пределах Юго-Восточной и Восточной Азии как идущие непременно с юга на север, но не наоборот.

Касаясь археологических материалов, следует отметить, что при изучении каменного инвентаря с территорий Центральной и Восточной Азии четко прослеживаются довольно устойчивые тенденции миграций этнических групп в восточном и северо-восточном направлении, осуществлявшиеся в течение длительного времени. Как считал А. П. Окладников, истоки восточноазиатских культур выходили из одного обширного центра — районов Внутренней Азии, а именно Восточной Монголии<sup>46</sup>. Свидетельством этому является комплекс Хере-Уул (долина р. Халхин-Гол), который сконцентрировал все элементы, характерные для районов от Прибайкалья до Японии и от Камчатки до Аляски<sup>47</sup>. Сходство каменных орудий и анализ находок на перечисленных территориях позволяет сделать вывод, что именно районы Восточной Монголии были тем центром, откуда шли культурные импульсы на север и восток<sup>48</sup>. Таким образом, следует констатировать, что докерамические культуры Японии были связаны с материком.

То же относится и к культуре дзёмон, имевшей, очевидно, континентальное происхождение. В соответствии с господствующей в японской науке теорией, дзёмон развилась из регионального варианта культуры микропластин, возникшей и получившей широкое распространение на территориях северо-востока Азии<sup>49</sup>.

Подводя итоги сказанному, можно предположить следующее. Территория нынешнего Японского архипелага была заселена из внутренних районов Азии популяцией, являющейся частью древней расы (какой именно, еще предстоит окончательно выяснить). Сильная монголоидная примесь бесспорна, а вопрос об европеоидном компоненте остается открытым. С повышением уровня Мирового океана и образованием в северной части Тихоокеанского бассейна островов, обитатели окраин Дальнего Востока жили в условиях относительной изоляции. С течением времени на островах сформировалась и начала свое развитие культура дзёмон, носителями которой скорее всего были предки современных айнов. В результате этнических процессов, происходящих во внутренних районах материка Азии на рубеже нашей эры, к побережью Тихого океана выходят тунгусо-маньчжуроязычные общности, которые начинают вытеснять (на острова и по побережью Охотского моря на север) или ассимилировать население приморских областей Дальневосточного региона, возможно, носителей чукотско-камчатских языков. Под давлением с материка на север Японских островов (Хоккайдо) и Курилы проникают северные монголоиды из Восточной Сибири. Пришлое население, очевидно, оказало влияние на носителей культуры дзёмон на севере Хоккайдо и Курильских островах, свидетельством чему является череп, найденный в раковинной куче на о. Шикотан.

### Примечания

- <sup>1</sup> Prehistoric Hunter-gatherers in Japan // *New Research Methods*. The University Museum. The University of Tokyo. № 27. Tokyo, 1986, etc.
- <sup>2</sup> В исследованиях на о. Шикотан, организованных в 1985 г. Ленинградской частью Ин-та этнографии АН СССР, принимала участие группа в следующем составе: А. Б. Слеваковский (руководитель), Ю. К. Чистов, Л. Б. Ермолов, А. И. Терюков.
- <sup>3</sup> *Анучин Д. Н.* Племя айнов // Изв. Имп. о-ва любителей естествознания, антропологии и этнографии. Т. XX. Тр. Антропологического отдела. М., 1876. Кн. 2. Вып. 1. С. 87.
- <sup>4</sup> См.: *Torii R.* Etudes Archéologiques et Ethnologues. Les Ainou des Iles Kouriles. // *Journal of the College of Science, Imperial University of Tokyo*. Tokyo, 1919. V. XLII. Art. 1. *Воробьев М. В.* Древняя Япония. Историко-археологический очерк. М., 1958; *Козырева Р. В.* Древний Сахалин. Л., 1967; *Дикова Т. М.* Археология Южной Камчатки в связи с проблемой расселения айнов. М., 1983, и др.
- <sup>5</sup> *Batchelor J.* An Ainu-English-Japanese Dictionary. Tokyo, 1926. P. 256. 475. 480.
- <sup>6</sup> *Штернберг Л. Я.* Гиляки, орочи, гольды, негидальцы, айны. Хабаровск, 1933. С. 582—583.
- <sup>7</sup> Автор чрезвычайно признателен американскому антропологу К. Г. Тэрнеру, давшему заключение по зубной системе древнего человека из раковинной кучи о. Шикотан.
- <sup>8</sup> *Ishida H., Dodo Y., Yonemura T.* Human Skull of Jomon Period Excavated at Ohmagari-I Cave Site, Abashiri, Hokkaido // *Journal of the Anthropological Society of Nippon*. April, 1986. V. 94. № 2. P. 205.
- <sup>9</sup> *Гальцев-Безюк С. Д.* О соединении Сахалина с материком и островом Хоккайдо в четвертичное время // Изв. АН СССР. Серия географическая. 1964. № 1.
- <sup>10</sup> См.: Позднеплейстоценовые и раннеголоценовые культурные связи Азии и Америки. Новосибирск, 1983.
- <sup>11</sup> Такое мнение не ново. Еще в начале XX в. японский ученый Кумэ Кунитакэ предполагал, что «эдзо» (айны) являлись этническим подразделением «сюкусин» (сушэнь). См.: *Кумэ Кунитакэ*. Нихон Кодайси (Древняя история Японии). Токио, 1905. С. 765—767.
- <sup>12</sup> Народы Сибири // Народы мира. М.; Л., 1956. С. 784.
- <sup>13</sup> *Kitaura K.* The Ainus, Viewed from Their Finger Prints and Palm Soles // *Zeitschrift für Morphologie und Anthropologie*. V. 52. № 2. 1962. S. 176—198.
- <sup>14</sup> *Штернберг Л. Я.* Указ. раб.
- <sup>15</sup> *Левин М. Г.* Этническая антропология и проблемы этногенеза народов Дальнего Востока // Тр. Ин-та этнографии АН СССР (далее — ТИЭ). Т. 36. 1958.
- <sup>16</sup> *Chard Ch. S.* A New Look at the Ainu Problem // VIII-th International Congress of Anthropological and Ethnological Sciences Abstracts of Sectional Meetings. Tokyo — Kyoto, 1968; *Оцука Кадзюси*. Аину-но китэ (гарпуны айнов) // Кокуруцу миндзокугаку хакубуцукан кэнкю хококу (сообщения Государственного музея этнографии). 1976. Т. 1. № 4.
- <sup>17</sup> *Ikaawa-Smith F.* On Ceramic Technology in East Asia // *Current Anthropology*. 1976. V. 17(3); *idem.* The Early Paleolithic Tradition of East Asia // Early Paleolithic in South and East Asia. The Hague, 1978; *idem.* Current Issues in Japanese Archaeology // *American Scientist*. 1980. V. 68 (2); *Pearson R.* Paleoenvironment and Human Settlement in Japan and Korea // *Science*. 1977. V. 197.
- <sup>18</sup> *Brace C. L., Nagai Masafumi.* Japanese Tooth Size: Past and Present // *American Journal of Physical Anthropology*. 1982. V. 59. № 4. P. 399—400, 404.
- <sup>19</sup> См. История народов Восточной и Центральной Азии с древнейших времен до наших дней. М., 1986. С. 117—118.
- <sup>20</sup> *Chard Ch. S.* Op. cit. P. 217.
- <sup>21</sup> Исторический фольклор эвенков. Сказания и предания / Сост. Г. М. Василевич. М.; Л., 1966. С. 353.
- <sup>22</sup> *Wassilewitsch G.* Ursprung der Gesänge, Tänze, Spiele, Legendenerzählungen und des Schamanierens bei den Ewenki // *Acta Ethnographica*. Budapest, 1960. T. IX. Fasc. 1—2.
- <sup>23</sup> *Руденко С. И.* Древнейшая «скифская» татуировка // Сов. этнография (далее — СЭ). 1949. № 3.
- <sup>24</sup> *Алексеев Е. А.* Культ медведя у кетов // СЭ. 1960. № 4. С. 93; *еже*. Кеты. Историко-этнографические очерки. Л., 1967. С. 172.
- <sup>25</sup> *Чебоксаров Н. Н.* Основные принципы антропологических классификаций // Происхождение человека и древнее расселение человечества // ТИЭ. Т. 16. 1951.
- <sup>26</sup> *Левин М. Г.* Указ. раб. С. 291.
- <sup>27</sup> *Чебоксаров Н. Н.* Основные направления расовой дифференциации в Восточной Азии // ТИЭ. Т. 2. 1947.
- <sup>28</sup> *Беневоленская Ю. Д.* Мировое распределение затылочно-теменного указателя // Современные проблемы и новые методы в антропологии. Л., 1980; *еже*. Дифференциация народов Сибири и Дальнего Востока по некоторым краниологическим признакам // СЭ. 1984. № 2.
- <sup>29</sup> *Козинцев А. Г.* Заднескуловая щель как разграничительный признак // Вопросы антропологии. 1984. Вып. 74; *еже*. Краниоскопия и расовая классификация // СЭ. 1987. № 2; *Ossenberg N. S.* Isolate Variation and Hybridization in the Population History of Japan // *Bull. Univ. of Tokyo Museum*. 1986. № 27.
- <sup>30</sup> *Козинцев А. Г.* Варианты соединения костей у нижней глазничной щели черепа человека и их частоты в разных группах // Проблемы антропологии древнего и современного населения Севера Евразии. Л., 1984; *еже*. Краниоскопия и расовая классификация.

- <sup>31</sup> *Его же*. Подглазничные швы и их значение для классификации современных человеческих групп // Вопросы антропологии. 1987. Вып. 79; *его же*. Краниоскопия и расовая классификация.
- <sup>32</sup> *Его же*. Статистические данные к проблеме происхождения краниологического типа айнов // Мусогенетические процессы в этнической истории. М., 1974. С. 240.
- <sup>33</sup> *Spuhler J. N.* Numerical Taxonomy and the Ainu Problem // Paper presented at the United States — Japan Cooperative Science Program Seminar. Sapporo, 1966.
- <sup>34</sup> *Omoto Keiichi*. Blood Protein Polymorphism and the Problem of the Genetic Affinities of the Ainu // Paper Presented at the IX-th International Congress of Anthropological and Ethnological Sciences, Chicago, 1973. The Hague, 1974; *idem*. The Ainu: A Racial Isolate? // Israel Journal of Medical Science. 1973. V. 9 № 9—10; *Omoto K., Misawa S.* The Genetic Relations of the Ainu // The Origin of the Australians. Australian Institute of Aboriginal Studies. Canberra, 1976. № 6.
- <sup>35</sup> Anthropological and Genetic Studies on the Japanese / Eds Watanabe S., Kondo S., Matsunaga E. // Japanese Committee for the International Biological Program. Synthesis. V. 2. Tokyo, 1975.
- <sup>36</sup> *Трофимова Т. А.* К айнской проблеме // Антропологический журнал. 1932. № 2.
- <sup>37</sup> *Дебец Г. Ф.* Антропологические исследования на Камчатке (предварительное сообщение) // Краткие сообщения Ин-та этнографии. 1949. Вып. V. С. 16.
- <sup>38</sup> *Козинцев А. Г.* Краниоскопия и расовая классификация.
- <sup>39</sup> Обзор теорий см. в следующих работах: *Naert P.* La situation linguistique de l'Ainou. I // Ainou et Indoeuropéen Lunds Universitets Arsskrift N. F. Avd. I. Lund, 1958. B. 53. № 4. *Tailleur O. G.* L'ainou, langue paleo-eurasienne // Studia Linguistica Slavica Baltica. Canuto-Olavo Falk Sexagenario a collegis amicis discipulis ollata. Lund, 1966. № 8; *Patrie J.* The Genetic Relationship of the Ainu Language // Oceanic Ling. Spec. publ. Honolulu, 1982. № 17.
- <sup>40</sup> *Ramstedt G. J.* Studies in Korean Etymology / Suomalaisugrilainen seura. Helsinki, 1949; *idem*. Paralipomena of Korean Etymologies // Memoires de la Societe Finno-ougrienne. Helsinki, 1982. *Бурыкин А. А., Спеваковский А. Б.* К ареальной интерпретации лексических сходжений айнского языка с алтайскими языками // Ареальные исследования в языкознании и этнографии. Уфа, 1985; *Бурыкин А. А., Вовин А. В., Спеваковский А. Б.* Айнская проблема в свете новых данных о генетических и ареальных связях языков Дальневосточного региона (в печати).
- <sup>41</sup> *Хелимский Е. А.* Проблема границ ностратической макросемьи языков // Лингвистическая реконструкция и древнейшая история Востока. М., 1984. С. 36.
- <sup>42</sup> *Бурыкин А. А.* Айнско-тунгусо-маньчжурские лексические параллели (в печати).
- <sup>43</sup> *Добротворский М. М.* Айнско-русский словарь. Казань, 1875; *Крейнович Е. А.* Гиляцко-тунгусо-маньчжурские языковые параллели // Доклады и сообщения Ин-та языкознания. 1955. Вып. 7.
- <sup>44</sup> *Хаттори Такэси.* Гириякуго (гилякский язык) // Сэкай гэнго гайсэцу (очерк по языкам мира). Токио, 1957.
- <sup>45</sup> *Бурыкин А. А., Вовин А. В., Спеваковский А. Б.* Указ. раб.
- <sup>46</sup> *Деревянко А. П., Окладников А. П.* Древние культуры восточных районов МНР (к итогам археологических исследований 1949—1967 гг.) // Сов. археология. 1969. № 4; *Деревянко А. П.* Приамурье в древности: Автореф. дис. ... докт. ист. наук. Новосибирск, 1971.
- <sup>47</sup> *Васильевский Р. С.* Древние культуры Тихоокеанского Севера. Новосибирск, 1973. С. 44; *Окладников А. П.* У истоков истории Сибири (археология сегодня) // Изв. Сибирского отделения АН СССР. Серия общественных наук. 1982. № 1. Вып. 1.
- <sup>48</sup> *Васильевский Р. С.* Указ. раб. С. 44.
- <sup>49</sup> *Sato Hiroyuki.* Symposium: East Asia and Japan // Newsletter of Japanese Prehistory. 1985. № 3 P. 3.