

ров в официальных документах закреплена обязательность трехчленного наименования (фамилия, имя, отчество).

Таким образом, антропонимическая модель уйгуров Узбекистана в результате этнокультурных процессов претерпела значительные изменения и в целом схожа с таковой у других народов Средней Азии и Казахстана.

А. И. Локотко

ТИПЫ ТРАДИЦИОННОЙ ЗАСТРОЙКИ КРЕСТЬЯНСКОГО ДВОРА В БЕЛОРУССИИ [XIX — СЕРЕДИНА XX В.]

Линейная (погонная) застройка крестьянской усадьбы в Белоруссии — интересное явление в белорусском народном зодчестве. Ее генезис как в историческом плане, так и в разрезе развития народной архитектуры требует изучения. Особенно важно ответить на вопрос, почему именно погонная застройка стала традиционной в народном зодчестве Белоруссии.

Погонная застройка отразилась в облике современной деревни, сохранив свои черты в новых социальных и хозяйственно-бытовых условиях.

В этнографической литературе накоплены сведения, дающие достаточно полное представление о линейной застройке. Этнографы XIX — начала XX в. изучали взаимосвязь в этом типе застройки жилых и хозяйственных помещений, их последовательность. В исследованиях Е. Р. Романова находим подробные описания однорядных и двухрядных погонов¹. И. А. Сербов подробные описания однорядной и двухрядной застройки дополняет указанием размеров дворов, что позволяет легко воссоздать планировочную схему двора². Многочисленные схемы двухрядной застройки находим в труде А. Харузина³. Они дают представление о вариативности расположения жилых и хозяйственных помещений. Дореволюционные этнографы описали многочисленные варианты планировочных решений погонных дворов Белоруссии, показали их зависимость от хозяйственно-бытовых функций. Однако неисследованными остались вопросы становления, эволюции одно- и двухрядных дворов, формирования их как этнической традиции, связи с переходными формами и другими типами застройки двора.

В значительной степени эти вопросы решаются в исследованиях советских этнографов. Так, в работе Н. И. Лебедевой, например, анализируется развитие двухрядных дворов в процессе семейных разделов, в результате чего в глубь усадьбы друг за другом выстраивались четыре двухрядных двора: отца, двух сыновей и внука⁴.

В исследовании Е. Э. Бломквист белорусский погон рассматривается как звено в динамичной системе типов застройки двора восточных славян — западно-белорусский подтип открытого двора⁵. Л. А. Молчанова связывает развитие погонной застройки с «волочной реформой» XVI в.

¹ Романов Е. Р. Материалы по этнографии Гродненской губернии. Вып. 1. Вильна, 1914. С. 21.

² Сербов И. А. Поездки по Полесью 1911 и 1912 гг. Вильна, 1914; *Сербаў І. А.* Вічыньскія паляне. Этнаграфічны нарыс Беларускага Палесся. Ч. 1. Мінск, 1928. С. 8—9.

³ Харузин А. Славянское жилище в Северо-Западном крае. Вильна, 1907. С. 32, 44, 50, 56

⁴ Лебедева Н. И. Жилище и хозяйственные постройки Белорусской ССР. М., 1928. С. 40.

⁵ Бломквист Е. Э. Крестьянские постройки русских, украинцев и белорусов // Восточнославянский этнографический сборник (ТИЭ. Т. XXXI). М., 1956. С. 162—163.

Она подробно исследует структуру погонов в системе «уставных» преобразований, возможности их дальнейшего развития⁶. Погонной застройке посвящен отдельный параграф в коллективной монографии по народному жилищу Белоруссии⁷. Здесь дается общая характеристика однорядного и двухрядного погонных дворов, их распространение в Белоруссии как территориально, так и во времени (конец XIX — начало XX в., 60-е годы XX в.), на картах отражены типы дворов. Погонной застройке посвящены также отдельные страницы в некоторых исследованиях последних лет⁸.

Погонная застройка Белорусского Полесья рассматривается в работах польских этнографов, наиболее подробно З. Домоховским⁹. Он приводит планировочные схемы одно- и двухрядных погонных дворов Лунинецкого и Столинского уездов, дает фрагменты планировки поселений с погонной застройкой, развертки фасадов отдельных погонных дворов.

В ходе экспедиций, проведенных с 1978 по 1983 г. рабочей группой по созданию Белорусского государственного музея народной архитектуры и быта и сектором этнографии Института искусствоведения, этнографии и фольклора АН БССР, было собрано много нового материала о погонной застройке в Белоруссии. Обмеры, зарисовки, фотофиксация, сведения информаторов, ныне хранящиеся в архивах указанных организаций, значительно расширили представление о характере и структуре погонных дворов и в совокупности с результатами предшествующих исследований дают возможность изучить эволюцию линейной застройки, выявить принципы формирования ее объемно-планировочной структуры, определить типологические особенности разновидностей погонных дворов, их классификации.

В современной этнографии четко определены основные типы усадебной застройки у восточных славян¹⁰. Имея много общего с типом усадьбы с незамкнутым, открытым двором, или двором украинского типа, белорусский погон, однако, несет в себе и отличительные черты, позволяющие рассматривать его как национальную особенность белорусской застройки¹¹. Как этническая традиция, народный обычай, стиль погон имеет, видимо, глубокие корни¹².

Советские этнографы выделяют в Белоруссии два основных типа крестьянского двора: *веночный* и *линейный (погонный)*. Веночный, более близкий к подковообразному замкнутому двору, распространен в северных и частично восточных районах республики. Погонный — в средней полосе и юго-западных районах. Веночный двор — более древний (формироваться он начал еще в железном веке)¹³, имеет выраженный оборонный характер. Жилые и хозяйственные постройки образовывали в нем замкнутые группы, каждая из которых составляла двор. В XIX в. дворы такого типа встречались в Полесье, на юге России, на Вольни, в Карпатах¹⁴. В ходе эволюции жилой дом из глубины двора переместился ближе к улице.

Веночный двор был распространен в северной части Белоруссии, где природно-географические условия (сильно залесенный пересеченный

⁶ Молчанова Л. А. Из истории развития сельских поселений и усадеб белорусов// Сов. этнография (далее — СЭ). 1956. № 1; *её же*. Материальная культура белорусов. Минск, 1968. С. 77.

⁷ Беларускае народнае жыллё. Минск, 1973. С. 26—30.

⁸ Якімовіч Ю. А. Драўлянае дойлідства Беларускага Полесья. Минск, 1978. С. 35—36; Титов В. С. Историко-этнографическое районирование материальной культуры белорусов. XIX — начало XX в. Минск, 1983. С. 31—41; Сергачев С. А. Деревянная архитектура Белоруссии XVI—XIX вв. Минск, 1984. С. 22—25.

⁹ Domohowski Z. Ze studiów nad poleskim budownictwem drzewnym//Biuletyn historii sztuki i kultury. Warszawa. 1937. N 2. S. 165—168.

¹⁰ Бломквист Е. Э. Указ. раб. С. 62—63.

¹¹ Там же. С. 200.

¹² Сербай І. А. Вічыньскія паляне. С. 3.

¹³ Очерки по археологии Белоруссии. Ч. 1. Минск, 1970. С. 154; Поболь Л. Д. Славянские древности Белоруссии. Минск, 1971. С. 62; Загорюльский Э. М. Древняя история Белоруссии. Минск, 1977. С. 130—131.

¹⁴ Moszynski K. Polesie wschodnie. Warszawa, 1928. S. 122.

рельеф со множеством рек и озер, малоплодородными, заболоченными землями) сдерживали развитие сельского хозяйства. Крупные поселения нуждались в обширных пахотных территориях, оживленной торгово-хозяйственной деятельности¹⁵. До середины XVI в. малодворности способствовала и подворная форма феодальной повинности. Основным свойством белорусской деревни и в XVII—XVIII вв. являлась малодворность. Поселение состояло из 7—15 дымов. «Дым» до 1557 г. — податная единица в Великом княжестве Литовском, позднее — изба и двор землевладельца, иногда двор мог состоять из 2—3 дымов. Этнографические работы XIX — начала XX в. свидетельствуют, что на Витебщине и в этот период преобладали малодворные поселения¹⁶.

Однако обязательность связи погона с линейной (уличной) деревней доказать трудно, так как он встречался и на хуторах, где границы надела не влияли на застройку двора¹⁷.

Поселения в средней части и в южных районах Белоруссии были значительно больше. В первую очередь это объясняется социально-экономическими факторами: более плодородными почвами, наличием важных торговых путей, интенсивным развитием ремесел, особенно в средней полосе, большой плотностью городов и местечек. У поселений этих районов сформировался уличный характер, чему способствовала густая сеть дорог, развитие торговли. Для таких деревень более удобной была линейная застройка, которая и распространялась там, где больше других типов соответствовала особенностям планировки поселений (Украина, Словакия)¹⁸.

Наличие переходных форм между венком и погоном (двухрядный погон, разновидность неполного веночного двора, например, Г-образный двор) показывает, что между ними существует тесная взаимосвязь в планировке, в объемно-пространственном решении. Эта взаимосвязь дает основания думать, что веночный и погонный дворы — архитектурно-планировочные разновидности типа усадебной застройки с открытым (полукрытым) двором, постройки которого в зависимости от условий формирования дворовой застройки и от исторически сложившихся этнических традиций могут модифицироваться в замкнутую или линейную структуры¹⁹. Подтверждение этому можно найти при анализе составляющих застройку двора отдельных звеньев (групп построек или помещений, объединенных в функциональном процессе). В обоих типах прослеживается разделение территории застройки на дворы чистый и хозяйственный, с денником. Жилое звено, звенья для мелкого и крупного скота, для хранения инвентаря, дров и сена, кормов имеют единое структурное строение (последовательность размещения и функциональную связь помещений).

Широкое распространение погонной застройки начинается с середины XVI в. Причиной тому послужила волочная реформа 1557 г., способствовавшая коренному изменению формы землепользования, а вместе с ней и планировки поселений. Пахотные земли одной или нескольких деревень объединялись и делились на три поля: яровое, озимое и пар. В центре среднего поля прокладывалась улица, перпендикулярно к которой нарезались наделы — волокы или части их. Крестьянин, бравший волоку земли, обязан был по одну сторону улицы ставить жилище и соседствующие с ним постройки, по другую — хозяйственные. Если такой надел брали два хозяина, то один из них строился с одной, а другой — с другой стороны улицы. «Уставная» деревня могла развиваться только за счет внутреннего деления (семейный раздел полос), расширяться она не могла. Вот в таких условиях и выявлялись преимущества линейной застройки. Узкие, вытянутые дворы легко вписывались в $\frac{1}{4}$, $\frac{1}{6}$ и даже в

¹⁵ Попов И. Беларусь и белорусы. М., 1912. С. 14.

¹⁶ Никифоровский Н. Я. Очерки простонародного життя-быття в Витебской Белоруссии. Витебск, 1895. С. 209.

¹⁷ Сербай Г. А. Вічыніскія паляны. С. 9.

¹⁸ Типы сельского жилища в странах зарубежной Европы. М., 1968. С. 171.

¹⁹ Якімовіч Ю. А. Драўлянае дойдліства Беларускага Палесся. С. 36.

$\frac{1}{8}$ волюки. Со временем волюки стали делиться и в продольном направлении. На узкой полосе друг за другом выстраивалось два-три погона. Памятники такой застройки сохранились в Копыльском, Слонимском, Столинском и других районах. Наиболее последовательно волоочная реформа была проведена в западной части Белоруссии: Гродненской, Минской, Кобринской и Брестской экономиях²⁰. В северных и северо-восточных областях реформа была проведена в XVII в. и притом частично. Реформа помогла выявить ареал, где погонная застройка бытовала как давно сложившаяся традиция и способствовала распространению в районах, где устойчивые традиции застройки двора не сложились. Со временем обнаружилось, что перепланировка поселений в регионах веночного двора к вытеснению последнего не привела. Там сформировались уличные деревни, застроенные веночными дворами. Здесь реформа не привела к возникновению линейного типа двора.

Реформа, аналогичная волоочной, была проведена в 1767 г. в Словакии (так называемый «Терезианский урбарий», «урбарий» — перечень крестьянских податей и барщины в Венгерском праве). Каждой крестьянской семье предоставлялся надел земли — «сессия», состоявший из приусадебного участка (*intravilana*) и пахотной территории (*extravilana*). Размеры наделов точно определялись «Терезианским урбарием». Приусадебный участок равнялся 1 ютру (0,575 га), пахотный — 6—22 ютрам.

Землевладельцы были заинтересованы в минимальных размерах приусадебных участков, так как они не облагались повинностями. Число дворов в поселении росло, размеры же «*intravilana*» оставались прежними. На пахотной территории (*extravilana*) строить запрещалось. Это привело к дроблению участков в ширину. Со временем «сессия» делилась на длинные узкие полосы по числу владельцев, доходившие до $\frac{1}{4}$ первоначальной ширины. Это вызвало изменение застройки двора. Разбросанные по «*intravilana*» жилые и хозяйственные строения начали вытягиваться в одну линию. Стал формироваться линейный двор погонного типа. Дальнейшее развитие привело к делению участков в длину. Сначала в общем дворе селились родственники, затем и чужие. Общие линейные дворы разделялись оградами и назывались «передним», «средним», «задним» и т. д. Этот процесс очень похож на аналогичные явления в «кустарных» белорусских деревнях²¹.

Материалы наших экспедиций показывают, что ареал линейной (погонной) застройки шире территории, на которой была проведена волоочная реформа. «Погоны» устойчиво бытовали в центральных районах Белоруссии и восточнее, до Днепра, в юго-восточных районах до Сожа. Северная граница распространения проходила по Островецкому, Сморгонскому, Мядельскому, южной половине Докшицкого, Логойского, Борисовскому, Крупскому районам, восточная — по Днепру и Сожу. Однорядные погоны были распространены в Центральной Белоруссии, Среднем и Западном Полесье, двухрядные — в западных и северо-западных районах (Понеманье). Эта граница нечеткая, она представляет собой как бы переходную зону между ареалами погон и венков. Погонная застройка встречается в Поставском и Глубокском, Миорском, Могилевском, Рогачевском, Буда-Кошелевском, Ветковском районах, т. е. на территориях с различной географической средой, с различиями в материальной культуре, с этнографическими отличиями (Полесье, Понеманье, Центральная Белоруссия). Погонные дворы бытуют не только на этнической территории белорусов, они встречаются на Смоленщине, в Украинском Полесье, юго-западных и юго-восточных районах Литвы, восточных областях Польши. На соседних этнических территориях в погонной застройке видны местные особенности народного зодчества.

²⁰ Похилевич Д. Л. Землеустройство и поземельный кадастр в Белоруссии, Литве и Украине в XVI—XVII вв., М., 1952. С. 557.

²¹ Грацианская Н. Жилые и хозяйственные постройки словацкого крестьянства в XIX — начале XX в. // Славянский этнографический сборник (Труды Ин-та этнографии АН СССР им. Н. Н. Миклухо-Маклая. Т. 62). М., 1960. С. 306—308.

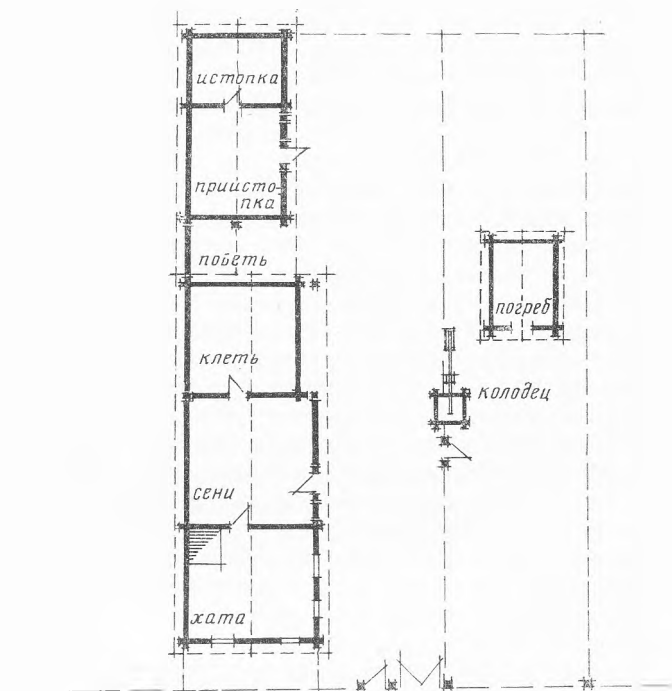
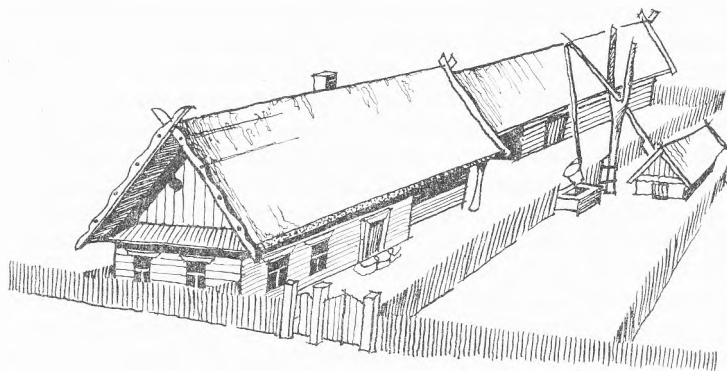


Рис. 1. Однорядный двухзвеньевоу погон с доминирующим положением жилого звена (дер. Огородники Слуцкого р-на)

Детальное изучение новых экспедиционных материалов и изданных работ позволило заметить, что формирование линейной (погонной) застройки шло на основе определенных принципов, и прежде всего принципа функционального соподчинения. В его основе — роль хозяйственно-бытовых функций в формировании планировки и пространственного решения дворовой застройки. Ему подчинено расположение жилых, подсобных и хозяйственных групп помещений (звеньев), их взаимосвязь и последовательность. Динамика хозяйственного процесса способствует организации отдельных построек и помещений в звенья, а последних — в единую архитектурно-планировочную линейную структуру — погон.

Основная структурная единица погона — звено. В нем функции одного помещения дополняют функцию другого или обеспечивают его нормальное функционирование. Жилища (*хаты*) дополняются сеними, кухней или *каморой*. Использование клетки или *цстопки* ухудшается, если они удалены от жилья. Помещения для скота (овчарни, коровники, стай-

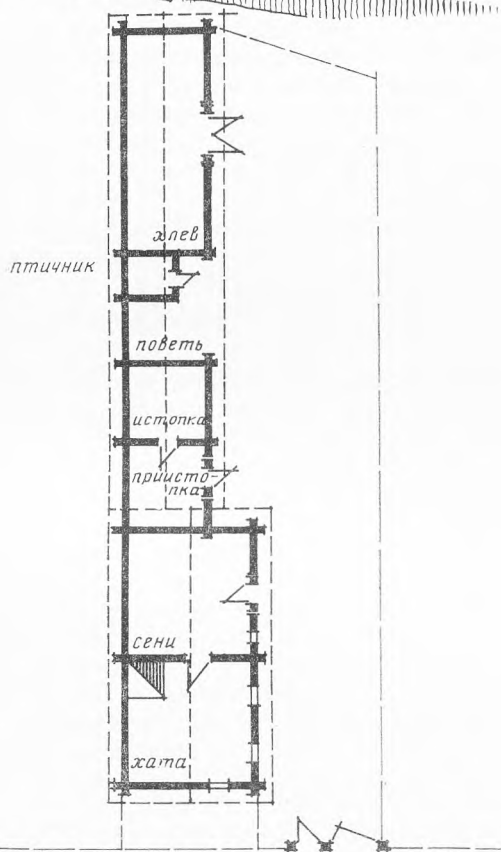
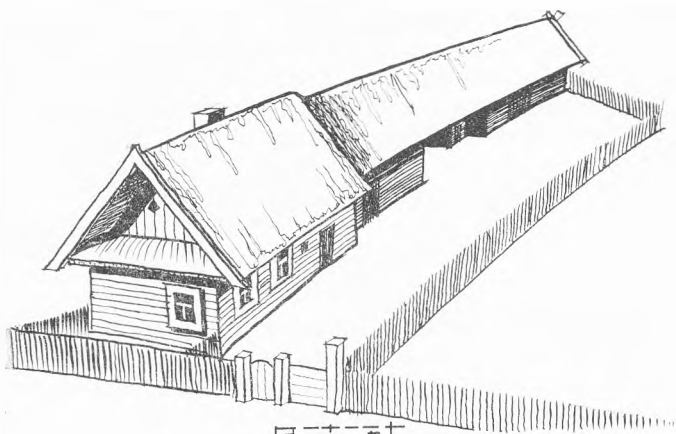


Рис. 2. Однорядный трехзвеньевой погон с доминирующим жилым звеном (дер. Заперинье Пуховичского р-на)

ни) расположены рядом с помещениями для хранения кормов (сенниками), помещения для инвентаря (повети, возовни) — с постройками для дров (древотнями), сенниками. Звенья относительно самостоятельны в планировочном и объемно-пространственном отношении. Относительная самостоятельность может быть неявной (не выраженной архитектурно) и явной, придающей звену (как правило, жилому) доминирующее положение (выраженное в архитектуре).

Главным звеном погона является хата и соседствующие с ней помещения: сени, камора, истопка, погреб. Сочетание хата — сени — камора (клеть, истопка или вторая хата) представляет собой трехкамерное жилище, характерное и для других типов дворовой застройки Белоруссии. Существует мнение, что важную роль в этом типе застройки сыграли

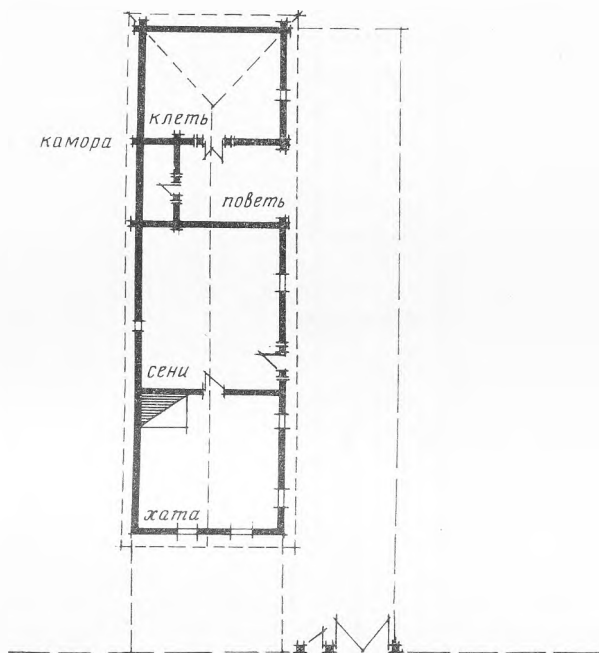
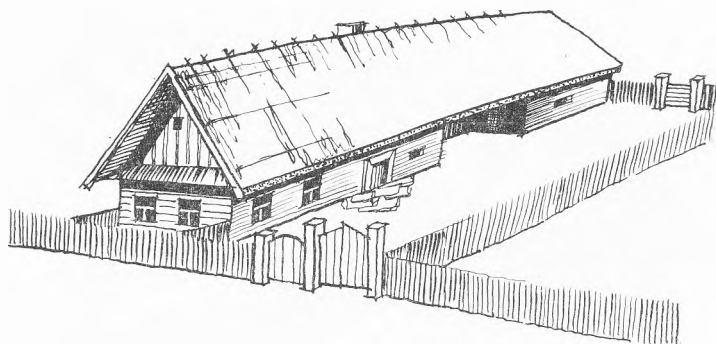


Рис. 3. Погон-стяг (дер. Слободка Сморганского р-на)

районах развитого земледелия: Западное Полесье, Понеманье. Помещения для мелкого скота и птицы (телятник, свинарня, овчарня, птичник) строились чаще в конце погона. Часть телят держали в отдельной загородке, расположенной в помещении для крупного скота. В погонах Пуховичского и Осиповичского районов птичник часто располагали в повети. В Слуцком и Копыльском районах — в конце ряда.

На основе принципа функционального соподчинения формируются звенья и в двухрядном погоне. Во всех двухрядных дворах Гродненщины второй ряд начинается с клетки (иногда двойной), образующей с истопкой параллельное жилому звену и вместе с ним — чистый двор.

- 1-й ряд: хата — сени — камора — ...
 2-й ряд: клеть — клеть — истопка — ...

По такому же принципу формируется «чистый» двор и в веночном дворе. За клетями и истопкой во втором ряду двухрядного погона обычно идет звено помещений для мелкого скота и птицы (Новогрудский, Ивьевский, Ошмянский, Сморгонский, Островецкий районы).

В формировании погонного двора как определенной конструктивно-планировочной структуры важную роль играет принцип конструктивного

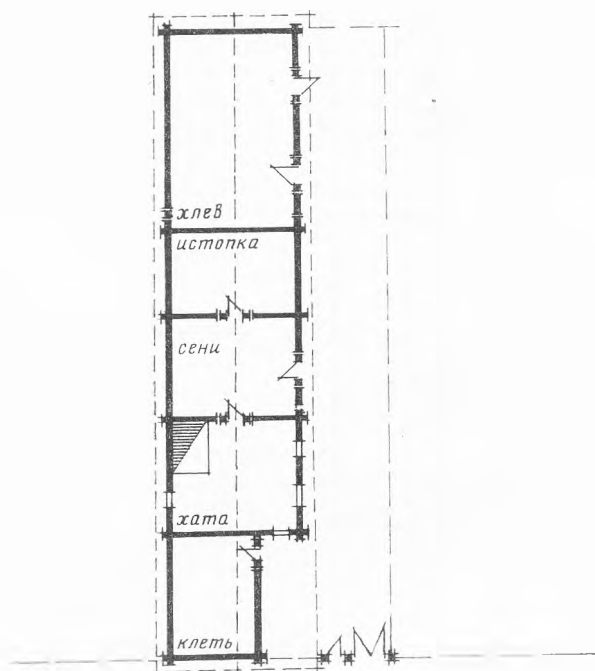
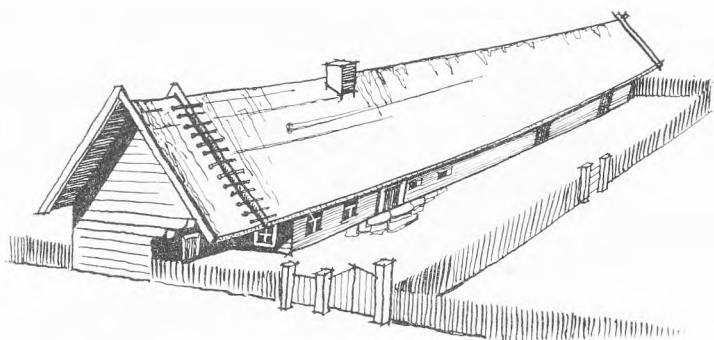


Рис. 4. Погон-стяг (дер. Цвикличи Гродненского р-на)

единства. Он характеризует планировочные и архитектурно-строительные особенности двора. Конструктивное единство подразумевает степень целостности комплекса дворовых построек; представляют они собой одно или несколько сооружений. В последнем случае имеет место конструктивная самостоятельность звеньев. Своего наивысшего развития принцип конструктивного единства получил в погонах, представляющих архитектурно одно целое, все звенья их соединены между собой под общей крышей (Среднее и Западное Полесье, юг и юго-восток Центральной Белоруссии). В восточной части Центральной Белоруссии преобладают погоны, жилые и хозяйственные звенья которых конструктивно самостоятельны (постройки между собой не связаны). Для погонов конца XIX — начала XX в. это явление связано с распадом линейной застройки и переходом ко двору со свободным расположением построек, что было вызвано проникновением в деревню капитализма.

Уже говорилось о том, что иногда погонные дворы строились десятилетиями. Не связанные между собой звенья со временем соединялись поветями (межсарайниками) в одно целое. Пример такого развития двухрядного двора из д. Старая Воля Пружанского уезда находим у А. Харузина²⁴:

²⁴ Харузин А. Указ. раб. С. 44.

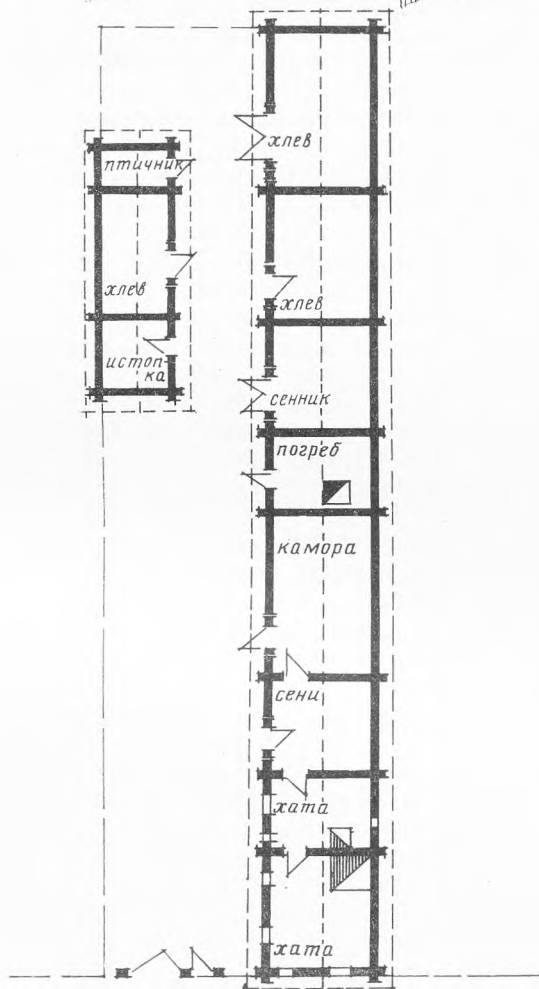
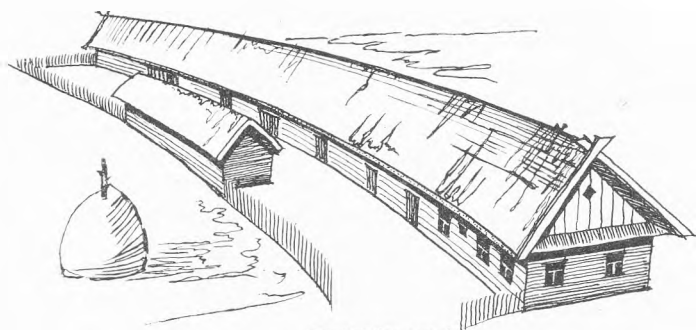


Рис. 5. От однорядной застройки к двухрядной (дер. Радунь Кореличского р-на)

1-й ряд: погреб, хата—поветь—хлев—поветь—хлев—хлев—поветь
 2-й ряд: клеть, хлев, хлев.

Постройки второго ряда конструктивно не связаны между собой. Упомянутый погон из д. Садовичи начал строиться в начале XX в., но хлева в конце ряда и птичник были пристроены лишь в конце 30-х годов. Получая в наследство отцовский двор, сын вносил в его развитие свою ленту.

Конструктивное соединение звеньев шло различными путями. Часто связующим элементом была бревенчатая стена (замет, тын), соединяющая, например, жилое звено с хлевами (деревни Новоселки, Углы Стародорожского района), поветь-крыша, соединяющая звенья (деревни

Домоткановичи Клецкого, Бучатино Копыльского районов). Наконец, самое распространенное связующее звено — повесть, открытая лишь со стороны денника (деревни Заперины Пуховичского, Прусы Стародорожского, Огородники Слуцкого районов). В дальнейшем такая повесть легко превращалась в одно или несколько закрытых помещений. Экономические и социальные условия способствовали объединению звеньев погона. Объединение происходило путем переноса клетей и хлевов на сторону теплых построек. Поселения с такими дворами были известны в Белоруссии и до волочной реформы и уходят корнями к линейной односторонней деревне²⁵. Объединению звеньев погона способствовали отсутствие свободных земель, раздел волоки между сыновьями хозяина. Освободившаяся территория могла застраиваться новой усадьбой. По такому же принципу проходило объединение погонов и в «уставных» поселениях типа д. Низок Узденского района, сохранившей облик волочной деревни с жилыми и хозяйственными постройками на противоположных сторонах улицы. В последующие 300 лет после реформы в развитии погонного двора усилилось конструктивное единство. Продольное, а зачастую и поперечное деление участков вынуждало рациональнее использовать пространство между постройками двора. Соединение всех звеньев под общей крышей (в «стяг») давало экономии леса, так как сокращалось количество капитальных стен. В конце XIX в. погоны Западного Полесья представляли собой либо сплошное протяженное строение (стяг), либо два-три погона, объединяющих несколько звеньев.

Аналогично развивалась и архитектурно-планировочная структура двухрядных погонов. В главном жилом ряду преобладает конструктивное единство, во втором — расчлененность. Чаще не связана с другими постройками клеть. Иногда она располагается на противоположной стороне улицы (Мелехи, Дайново Ивьевского района). Но шире распространены двухрядные погоны с целыми рядами построек (восточная и северная части Понеманья).

В формировании погонного двора как архитектурно-стилевого ансамбля важную роль играет *принцип объемно-пространственного соподчинения*. Еще И. Сербов обратил внимание на эмоциональное впечатление погонной застройки, ее грандиозность, сдержанность²⁶. Названный принцип раскрывает закономерности пропорций и соотношений отдельных построек и звеньев как между собой, так и относительно всего линейного комплекса. Объемно-пространственное соподчинение в архитектуре погонного двора — явление историческое. Оно определяется характером сочетания частей и целого в системе продольно-осевой композиции. В этом сочетании главную роль может играть объемное единство звеньев или, наоборот, доминирование одного из них. Доминирующее звено отмечается выгодным планировочным расположением, выделяется объемно (размерами), с него начинается развитие композиции застройки. Доминирующее положение занимали звенья теплых построек (хата — сени — клеть). В двухрядном дворе могут быть два доминирующих звена: в главном ряду — жилье, во второстепенном — клеть. Выделение доминирующих звеньев в объемно-пространственной структуре двора порождено неравномерностью исторического развития построек. В структуре любой усадьбы жилище было главным, постоянное стремление к повышению комфортности вело к его развитию, планировочному и архитектурному (из однокамерного развивалось в двух- и трехкамерное, увеличивались его объемы). Развитие прочих дворовых построек всегда обуславливалось хозяйственными потребностями. Например, во второй половине нашего столетия число хлевов резко сократилось. Доминирующее положение жилого звена характерно для погонов центральных и западных районов: процесс развития жилища проходил там интенсивнее в от-

²⁵ Молчанова Л. А. Материальная культура белорусов. С. 71; Народы европейской части СССР. 1 (серия «Народы мира. Этнографические очерки»). М., 1964. С. 818.

²⁶ Сербов И. А. Вічыньскія паляне. С. 9.

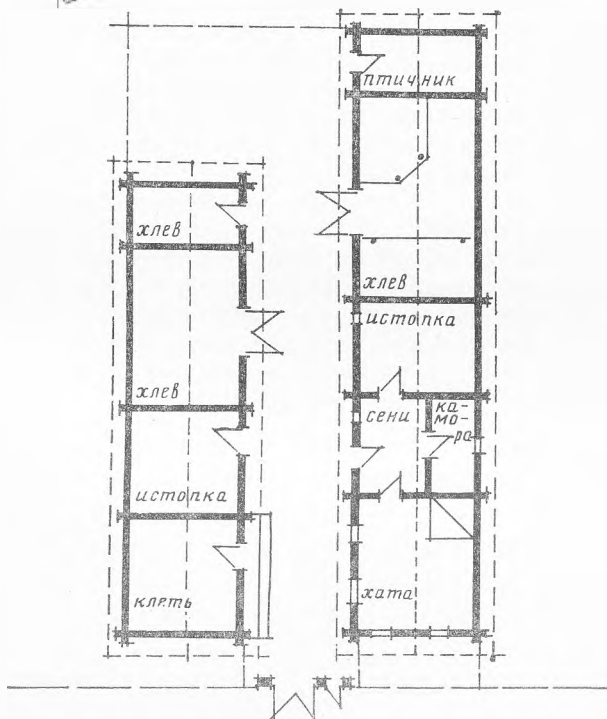
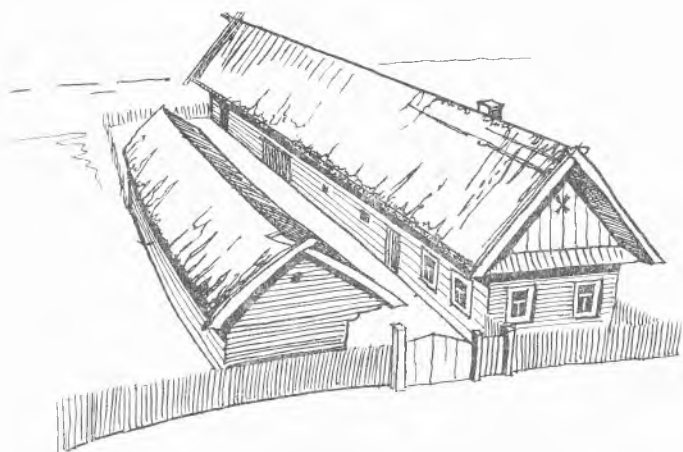


Рис. 6. Двухрядный погон (дер. Валевка Новогрудского р-на)

личие от Среднего и Западного Полесья, где до начала XX в. преобладали одно-двухкамерные жилища. Доминирование клетки во втором ряду двухрядного двора также обусловлено длительным развитием данной постройки, важностью ее в крестьянском хозяйстве²⁷. Главенство жилого звена придает архитектуре погона ступенчатый характер, который может быть развит. Например, в д. Новоселки Стародорожского района сохранились однорядные дворы, в которых помещения, начиная с сени и далее, последовательно уменьшаются как планировочно, так и по высоте. Доминирующие постройки характерны для погонов с конструктивной самостоятельностью звеньев или неполным их конструктивным единством. Архитектурный объем отражает внутреннее конструктивно-планировочное содержание. Конструктивному единству построек, звеньев отвечает и единство объемно-пространственное. «Стяги» Осиповичского, Любанского, Копыльского, Кореличского, Лунинецкого районов характеризуются цельностью и единством объемов, масштабностью. В линейных

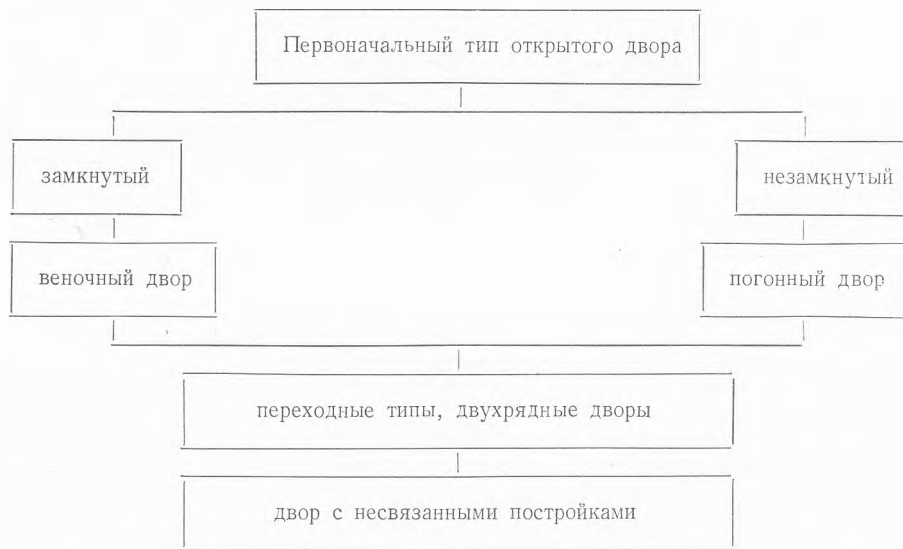
²⁷ Харузин А. Указ. раб. С. 267—274.

дворах, где звенья и постройки не были связаны объемно и конструктивно, их развитие шло одновременно, дифференцированно. Звенья в погонах-«стягах» развивались преимущественно в единстве. Поэтому в первом случае развивается прежде всего жилище, во втором — весь комплекс построек, в том числе разнообразнее становится планировка хлебов²⁸. Погон-«стяг» воспринимается как архитектурный ансамбль.

Протяженные линейные дворы имели свои недостатки, неудобства в пользовании, занимали значительную площадь земельного надела. Развитие в длину не могло продолжаться безгранично, часто новые постройки ставили напротив, вторым рядом, как, например, в одной из усадеб д. Радунь Кореличского района, где главный ряд протянулся на 52 м, а второй — лишь на восемь. Предел количественного роста приводил к качественному изменению застройки. Такие двухрядные погоны отличаются выраженной диспропорцией рядов и распространены преимущественно вдоль границы Полесья и Понеманья. Развитие двухрядного погона на основе однорядного отнюдь не противостоит его развитию из веночного двора. Совсем наоборот. И этот факт свидетельствует о том, что эволюция погона и венка шла в одном направлении.

Расширение функций крестьянского хозяйства в условиях капитализма, развитие многоуличных деревень с уплотненной застройкой, изменение санитарно-гигиенических условий жизни в деревне, борьба с пожарами ускорили разрушение традиционной структуры венков и погонов.

Новый тип двора родился из встречного развития венка и погона и ассимилировал в себе лучшие их качества. Таким образом, начав развитие как две разновидности общего исходного типа периода средневековой хозяйственно-экономической обособленности и пройдя длительный путь развития в условиях постепенного укрупнения феодального хозяйства, веночный и погонный дворы объединились в новый тип — двор с несвязанными постройками, став примером объединительного этнического процесса в материальной культуре белорусов.



Многообразие планировочных вариантов традиционных погонов и их типологические особенности представлены в классификационной схеме, построенной с учетом формообразующих принципов и характера развития однорядного и двухрядного линейных (погонных) дворов.

В ареале погонов двор с несвязанными постройками сохранил традиционные черты первого, и прежде всего общий облик.

²⁸ Domohowski Z. Op. cit. S. 166—168.

Классификационная схема

| Тип погона | № п. п. | Характеристика | Структурно-планировочные разновидности | Адреса наиболее типичных примеров |
|------------------|---------|--|---|---|
| Однорядный погон | I | Конструктивная самостоятельность жилого и хозяйственных звеньев, доминирующее положение жилого звена | [хата—сени—клеть, истопка, камора] (хлева) * [хата—сени—камора] (хлева) | д. Исерно Слуцкого района д. Низок Узденского района |
| | II | Конструктивное единство звеньев при доминирующем положении жилого звена при объемно-пространственном единстве звеньев (шар, стяг) | [хата—сени—клеть, истопка, камора]—замет—(хлева) [хата—сени]—(приистопка—истопка)—поветь—(птичник—хлева) [хата—сени—клеть]—(приистопка—истопка) (хата—сени—камора—клеть)—(возовия—хлева—птичник) (клеть—хата—сени)—(истопка—хлева—птичник) (хата—сени)—(поветь—камора—клеть)—(хлева—древотня) погреб—(хата—сени—сенички—камора—кладовая—клеть)—(одрина—хлева—птичник) (хата—сени—камора—истопка)—(клеть—сени—хата) | д. Новоселки Стародорожского района д. Заперинье Пуховичского района д. Огородники Слуцкого района д. Моисеевичи Осиповичского района д. Цвикличи Гродненского района д. Пруссы Стародорожского района д. Садовичи Копыльского района д. Селевичи Слонимского района |
| Двухрядный погон | I | Конструктивная самостоятельность и доминирующее положение клетки второстепенного ряда | 1. (хата—сени—камора)—(поветь—сеник)—(хлева) 2. [клеть] (хлева) 1. [клеть] (хлева 2. (хата—сени—камора)— (одрина— хлева) | д. Семеново Волковысского района деревни Мелехи, Дайново Ивьевского района |
| | II | Конструктивное и объемно-пространственное единство рядов | 1. (хата—сени—камора)—(истопка—хлева—птичник) 2. (клеть—истопка)—(хлева) | д. Валевка Новогрудского района |

* В квадратные скобки заключено доминирующее звено, в круглые—прочие звенья. Тире указывает на наличие конструктивного единства между помещениями; вертикальные двойные параллельные линии означают, что звенья разделены улицей. Помещения для скота обозначены обобщающим термином «хлева».