

ВЫСТАВКА «НА ШЕЛКОВОМ ПУТИ» В ШВЕЦИИ

С 25 января по 6 апреля 1986 г. в Швеции (г. Гётеборг) работала археолого-этнографическая выставка АН СССР «На шелковом пути» («Кочевые народы Евразии»), подготовленная Институтом этнографии АН СССР. Весь период работ в Швеции, связанных с проведением выставки (вместе с монтажом и демонтажом), длился с 9 января по 17 апреля.

Выставка имеет свою короткую историю. Она была создана для Японии, где демонстрировалась в разных городах в течение 10 месяцев в 1981—1982 гг. Затем два с половиной месяца в 1985 г. она работала в Финляндии (г. Хельсинки). Швеция — третья страна, получившая возможность увидеть выставку. На пути от Японии до Швеции выставка претерпела важные изменения. Если в Японии количество экспонатов не превышало 400, то в Финляндии оно выросло более чем вдвое. По существу это была уже новая выставка, включившая в себя основные экспонаты первоначальной. Коллекция предметов, экспонировавшихся в Швеции, была вновь пересмотрена и обогащена. Шведские посетители увидели около 1000 экспонатов.

В основу выставки легли коллекции Музея антропологии и этнографии (Ленинградская часть Института этнографии АН СССР). Свыше двух третей экспонатов, главным образом этнографических, было взято из его фондов. Кроме того, экспонаты были получены из Музея археологии Института истории, археологии и этнографии АН Казахской ССР, Государственного Эрмитажа, Московской части Института этнографии АН СССР, Института истории, философии и филологии Сибирского отделения АН СССР, Государственного Исторического музея, Тувинского Республиканского музея, Института археологии АН СССР, Государственного музея этнографии народов СССР, а также Музея истории религии и атеизма.

Главный организатор выставки со шведской стороны — Гётеборгский исторический музей (директор — К. Аксель-Нильссон).

Экспонаты выставки были размещены в залах музея на третьем этаже старинного здания, прежде принадлежавшего Ост-Индской компании. Площадь выставки в целом составляла 800 м².

Для работы на выставке были командированы В. Н. Басилов (директор выставки), С. И. Вайнштейн, В. П. Курьлев, В. В. Матвеев, В. А. Кынчиков и А. И. Терюков (Институт этнографии АН СССР), К. А. Акишев (Институт истории, археологии и этнографии АН Казахской ССР), Е. И. Лубо-Лесниченко (Государственный Эрмитаж), В. А. Ламин (Институт истории, философии и филологии СО АН СССР). В церемонии открытия выставки участвовала делегация в составе: акад. Ю. В. Бромлей (руководитель), Р. Ф. Итс, И. М. Семашко (Институт этнографии АН СССР), В. А. Куманев (Президиум АН СССР), Р. Б. Сулейменов (Институт истории, археологии и этнографии АН Казахской ССР).

В программу работы выставки входило проведение советско-шведского симпозиума «Кочевники евразийских степей и мировые культуры», состоявшегося 27—29 января. Для участия в симпозиуме были командированы Г. П. Васильева, Н. Л. Жуковская, Э. П. Соколова (Институт этнографии АН СССР).

В задачи выставки входило показать яркое своеобразие культур кочевых народов, населявших степи Евразии — от северного побережья Черного моря до Алтая, Тувы и Монголии. Кочевое скотоводство возникло около трех тысяч лет назад (в начале I тыс. до н. э.) и стало терять свое значение в средние века. В течение многих столетий кочевники выработали особые формы культуры, которые соответствовали условиям их подвижного образа жизни, специфике хозяйства. Они усовершенствовали конскую упряжь, оружие и одежду, создали разборную переносную юрту, изобрели различные способы обработки молочных продуктов. Все эти нововведения появились не сразу. Культурные традиции кочевников неоднократно претерпевали существенные изменения. Экспонаты выставки отражали непостоянный путь развития культур кочевых народов, воспринимавших многие достижения своих оседлых соседей, но внесших и самостоятельный вклад в мировую культуру.

Название «На шелковом пути», появившееся в Японии, отражает тот факт, что территория обитания кочевников примыкала с севера к торговым путям, ведущим из Китая на запад; отдельные маршруты пролегли через земли кочевников. Это название удачно подчеркивает значение разносторонних связей между народами, благодаря которым стали возможными плодотворные культурные взаимодействия, имевшие место уже в отдаленные от нашего времени эпохи. Вместе с тем при всей его романтической символике название «На шелковом пути» не было вполне точным и потому разъяснялось другим, рабочим названием выставки — «Кочевые народы Евразии».

Выставка состояла из двух больших разделов — археологического и этнографического. Эти разделы в свою очередь дробились на подразделы. Археологическая часть, например, была представлена тремя подразделами: а) скифо-сакским; б) гунно-сарматским и в) древнетюркским. В самих этих подразделах экспонаты группировались по функциональному признаку: конская упряжь, утварь, оружие и орудия труда, одежда и украшения, идеология и искусство.

Археологические экспонаты знакомили посетителей с особенностями динамичного скифо-сакского «звериного стиля» в декоративном искусстве, показывали процесс развития в сфере материальной культуры и в идеологии. Например, серия экспонатов отражала такой важный этап в техническом оснащении кочевника, как изобретение в первой половине I тыс. н. э. жесткого седла с деревянной основой и стремени. Модели сосудов и предметов вооружения гунского времени (в основном из памятника Кокзель,



Рис. 1. У входа в Гетеборгский исторический музей в один из дней выставки

Тува) раскрывали перемену в представлениях о душе и загробной жизни. Если в скифо-сакский период в могилу для мертвого клали преимущественно настоящие вещи, чтобы он пользовался ими в потустороннем мире, то в гуннский период широко распространилось убеждение, что покойнику для его новой жизни достаточно моделей нужных ему предметов.

Среди археологических экспонатов, представлявших культуру ранних кочевников, наибольший интерес публики вызвал «Золотой человек» (реконструкция парадной одежды сакского аристократа V в. до н. э., погребение которого, не тронутое грабителями, было раскопано археологом К. А. Акишевым в кургане Иссык, недалеко от Алма-Аты). Наряду с реконструкцией посетители видели также подлинные украшения костюма. Некоторые золотые пластины из декора «Золотого человека» являются прекрасными образцами «звериного стиля» с его своеобразными приемами стилизации; например, фигуры лошади и лося с вывернутыми крупами (накладки на ножны кинжала) передают напряжение, беспокойство, порыв.

Общее внимание привлекали к себе и резные деревянные украшения V—IV вв. до н. э., найденные В. Д. Кубаревым в Южной Сибири (курган Уландрык), — прежде всего большой фрагмент диадемы, хорошо сохранившийся благодаря вечной мерзлоте. Две большие золотые бляхи из Сибирской коллекции Петра I: одна с изображением хищника, терзающего лошадь (V в. до н. э.), другая со сценой отдыха под деревом (V в. до н. э.), бронзовая бляха в виде свернувшейся пантеры из кургана Аржан в Туве (VIII в. до н. э.), золотое навершие в виде композиции из трех фигур: охотника, кабана и собаки (V в. до н. э., из раскопок А. Д. Грача в Туве), золотые бляшки в виде скачущего сайгака и железный меч с золотыми накладками (V в. до н. э., из раскопок М. А. Итиной в Южном Казахстане, Тагискен), бронзовые котлы того же периода, найденные под Алма-Атой, — вот далеко не полный перечень широко известных вещей скифо-сакского периода, вошедших в чило экспонатов выставки «На шелковом пути» в ее шведском варианте.

Культура гуннского времени была представлена прежде всего комплектом одежды, найденным П. К. Козловым в погребениях Ноин-Улы (Северная Монголия). Длинный халат и широкие шаровары свидетельствовали о древности моды, столетиями сохранявшейся в кочевой и полукочевой среде. Об искусстве гуннов посетители могли судить по фрагменту ковра, декоративным серебряным бляхам с изображениями яка и оленя, резной нефритовой пластине (I в., Ноин-Ула), а также по украшениям, найденным в Туве и Казахстане. Удлиненный, искусственно деформированный череп I—III вв. (Южный Казахстан, Джеты-асар, раскопки Л. Т. Яблонского) знакомил со своеобразием представлений этого времени о красоте. В отдельной витрине была размещена утварь гуннов и их современников, в частности деревянные модели бочонков и столка для еды из памятника Кокэль в Туве (раскопки С. И. Вайнштейна и В. П. Дьяконовой). Бронзовая и керамические модели котлов I—III вв. из Тувы и Южного Казахстана показывали, что в гуннское время, как и прежде, поддон составлял единое целое с котлом и не был еще заменен особой подставкой в виде обруча с «ножками» — таганом. Центральным экспонатом в витрине, посвященной вооружению гуннов, был найденный в Южном Казахстане (Ак-Тобе 2) лук с костяными накладками, датруемый IV в. (раскопки Б. И. Вайнберг и Л. М. Левинной). Железные наконечники стрел с дырочками, вызывавшие трепет врагов издаваемым при полете свистом, соседствовали с костяным наконечником (I в., Кокэль). Найденная в том же могильнике модель меча этого же времени показывала, что эпоха сабли наступила позже. Живой интерес посетителей вызвала серебряная фибула центральноевропейского типа IV в., найденная в Южном Казахстане (Джеты-асар, раскопки Л. М. Левинной). Вывезенная из Европы, видимо, во время одного из захватнических набегов, она дошла до наших дней как своего рода свидетельство военной мощи гуннской державы.

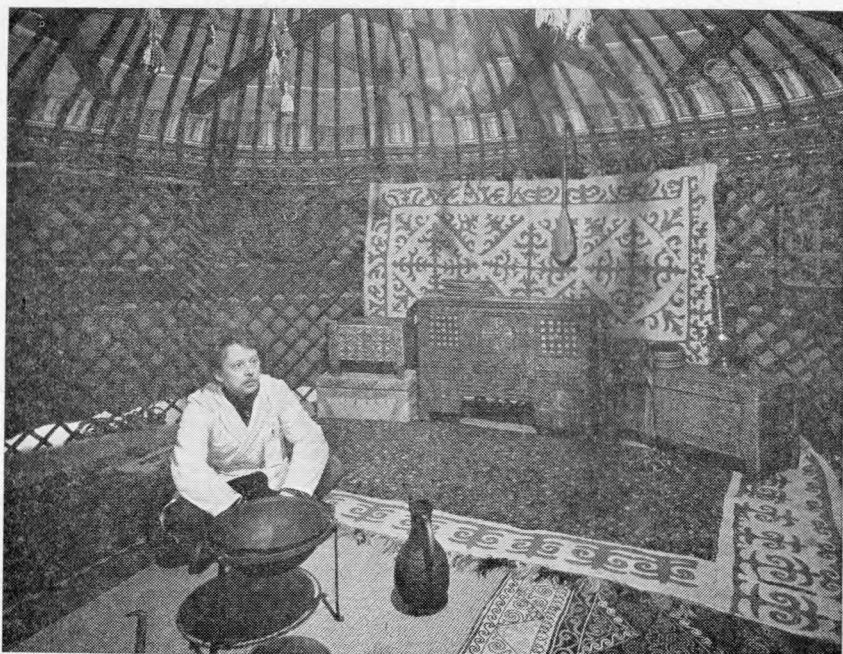


Рис. 2. Вид юрты изнутри. Этот фотоснимок был опубликован в ряде шведских газет

Ряд предметов знакомил с особенностями культуры древнетюркской эпохи. Остатки деревянного седла и железные стремяна VI—VII вв. (Кокзель, раскопки С. И. Вайнштейна) показывали, в чем проявлялись принципиальные изменения в конской упряжи. Серебряные сосуды VI—VII вв. давали некоторое представление об эстетических вкусах кочевой знати. Погребальная статуя, каменная «баба» IX—X вв., найденная А. С. Грачом в Туве, позволяла судить о сложности религиозных воззрений древних тюрков. Руиническая надпись на каменной голове (фрагмент надгробного изваяния из Восточного Туркестана, VIII в.) знакомила с характером древнетюркской письменности. С забытыми ныне верованиями были связаны разнообразные металлические амулеты X—XII вв. из Нижнего Поволжья. Бронзовое зеркало V—VI вв. с ручкой в виде обращенных в разные стороны конских головок (Южный Казахстан, Джеты-асар, раскопки Л. М. Левинной) давало возможность заключить, что некоторые изобразительные традиции скифского времени продолжали жить и в новой этнической среде.

На выставке экспонировались три скульптурные реконструкции, позволившие представить внешний облик людей, создавших самобытные кочевые культуры. Реконструкции выполнены методом восстановления лица по черепу, разработанным М. М. Герасимовым: скиф (череп из Гумаровского могильника, Оренбургская область, реконструкция Т. С. Балуевой), гуны (череп из Кенкольского могильника, Юго-Восточный Казахстан, реконструкция М. М. Герасимова, и череп из могильника Байталчи, Юго-Восточная Киргизия, реконструкция Г. В. Лебединской). Конечно, этническая атрибуция реконструкций условна. Демонстрировалась и графическая реконструкция лица тюрка (по черепу из Кокзеля), сделанная М. М. Герасимовым. Две графические реконструкции В. М. Горелика показывали одежду и вооружение скифа и гуна.

На этнографическую часть выставки приходилось свыше двух третей всех экспонатов. Этнографические предметы представляли традиционную культуру казахов, туркмен, узбеков, киргизов, каракалпаков, алтайцев, тувинцев, якутов и бурят, характерную для дореволюционного периода. Как и в археологическом разделе, экспонаты были сгруппированы по функциональному признаку. Особый раздел был посвящен конской упряжи. Главный предмет этого раздела — богато отделанное золотом, предназначенное для парадных выездов убранство коня (подарок последнего бухарского эмира Николаю II). Украшенный этой сбруей манекен коня встречал посетителей, входивших в выставочный зал, и воспринимался как своего рода символ выставки. В разделе были собраны различные элементы конской упряжи и убранства, в частности коллекция седел разных народов, сохранявших кочевые традиции. Несколько витрин вместили в себя разнообразные предметы вооружения, относящиеся к XVIII—XIX вв.

Центральным этнографическим экспонатом была казахская юрта (середина XX в.), привлекавшая к себе не меньшее внимание посетителей, чем «Золотой человек». Внутреннее убранство юрты было воссоздано в наиболее существенных чертах, позволяющих подчеркнуть традиционное распределение пространства (почетное место, мужская и женская половины). Некоторые предметы из утвари кочевников предназначались для показа внутри юрты, но в основном утварь была сосредоточена в четырех особых витринах. Серия сосудов из кожи и дерева (XIX в.) была связана с древним напитком кочевников кумысом — его приготовлением, хранением и ритуальным употреблением.



Рис. 3. Плащ алтайского шамана — один из экспонатов выставки

Среди других вещей повседневного обихода, имевших большую культурно-историческую ценность, следует упомянуть казахский таган (конец XIX — начало XX в.), украшенный в местах соединения ножек с обручем изображениями бараньих головок (сакская традиция) и казахский «бакан» (шест для подъема купольного круга юрты) в виде покрытой резьбой и раскрашенной доски (XIX в.). В том же зале, где стояла юрта, демонстрировались среднеазиатские ковры и узорные войлоки.

На выставке была представлена мужская и женская одежды казахов, туркмен, якутов, бурят и хакасов. Наиболее полно был представлен традиционный костюм казахов; особый интерес вызывали старинные (XVIII—XIX вв.) пояса, широкие кожаные мужские штаны с вышивкой (XIX в.), два парадных женских головных убора «саукеле» (XIX в.). К сожалению, в отличие от финской выставки, где костюмы были собраны вместе и образовали как бы галерею, в Гётеборгском историческом музее одежда была размещена в разных залах, что, несомненно, ослабило впечатление, полученное посетителями от этих экспонатов. Наряду с одеждой коллекция экспонатов выставки включала в себя и образцы шелковых и полупшелковых тканей — как вывезенных из Китая (XVIII—XIX вв.), так и изготовленных в оазисах Средней Азии (XIX — начало XX в.). В особом разделе выставки были представлены женские украшения народов Средней Азии, Казахстана и Южной Сибири, а также якутов, многие традиции прикладного искусства которых берут начало в мире кочевников. В небольшой витрине были показаны произведения тувинских народных мастеров — резьба по камню, дереву и кости, сохранившая изобразительные приемы, которые сложились, вероятно, уже в скифскую эпоху.

Небольшое отдельное помещение было выделено для музыкальных инструментов. Этот раздел выставки связан с историей смычковых инструментов, которые появились в Европе и странах Азии (Иран, Китай) не ранее VIII—IX вв. (первое свидетельство о бытовании скрипки в европейских странах датируется X в.). Способ играть на струнном инструменте с помощью смычка родился в кочевой среде, и представленные на выставке казахский «кобыз» и бурятский (монгольский) «хур» косвенно подтверждали это: «кобыз» — самый архаический по устройству смычковый инструмент; и «кобыз», и «хур» тесно соединены с народными верованиями, имели ритуальное значение и сохраняли следы символического отождествления их с конем — с мифическим ездовым животным, шаманским духом-помощником и двойником.

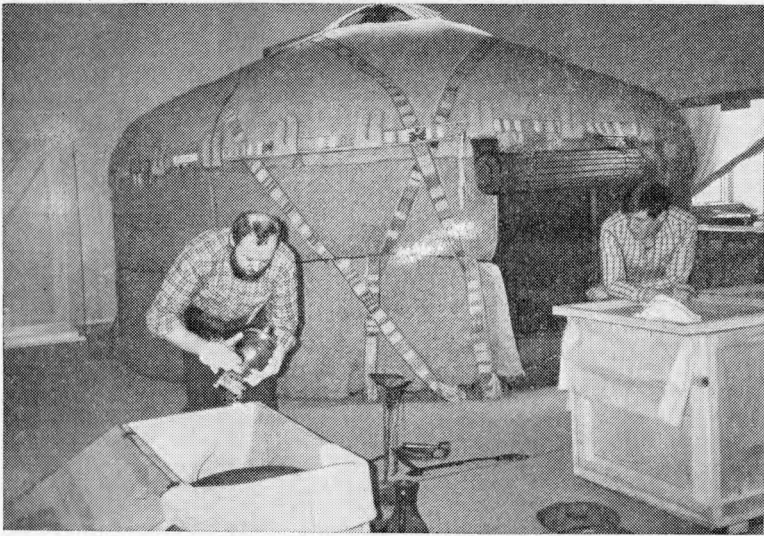


Рис. 4. Выставка закрыта. А. И. Терюков и В. А. Кынчиков упаковывают экспонаты

Три раздела выставки были посвящены религиозным воззрениям кочевых в прошлом народов. Раздел «Шаманство» знакомил посетителей с наиболее ранними и потому самобытными верованиями, отводившими важную роль в жизни общества фигуре посредника между миром людей и духов. Здесь были представлены бурятские, алтайские и якутские атрибуты шаманского культа. Неизменный интерес публики вызывали шаманские костюмы и бубны, а также деревянный шест с надетыми на него дощечками — «облаками» — типичное для якутов и долган ритуальное изображение пути шамана на небо. В разделе «Ислам», наряду с экспонатами, характеризующими мусульманское вероучение, были собраны и вещи, отразившие народные верования доисламского происхождения: посох казахского дервиша; раскрашенный конский череп, некогда использованный в шаманском обряде, а затем служивший оберегом; разнообразные среднеазиатские амулеты — когти беркута, локтевая кость овцы и т. п. Туркменские амулеты из дерева «дагдаи» позволяли увидеть процесс превращения оберега в украшение. В разделе «Ламаизм» была представлена другая «мировая» религия, заимствованная кочевниками у оседлых соседей. Часть предметов, в том числе иконы, иллюстрировала основные концепции ламаизма. Часть экспонатов рассказывала о главном празднике ламаистов — «Цам», включавшем театрализованные процессии, участники которых с помощью масок изображали различные мифологические персонажи. Посох шамана и жезл бродячего монаха, так же как и гадательные кости, свидетельствовали о переплетении ламаизма с местными народными религиозными традициями.

Таким образом, выставка охватывала широкий круг историко-культурных явлений и научных проблем. В двух небольших витринах были поставлены для обозрения книги по различным вопросам кочевничества, написанные советскими исследователями. Выставка в Гётеборге вновь подтвердила необходимость кратких пояснительных текстов, относящихся как к разделу в целом, так и к группе вещей или отдельным предметам. Такие тексты, рассказывавшие о назначении вещей или истории их развития, оказались полезными даже для специалистов, в общем знакомых с проблематикой кочевничества. Шведская сторона согласилась с предложением сделать каталог выставки доступным для тех, кто не стал покупать его; свыше десяти экземпляров были положены на столах или подвешены у стен в разных залах. Каталог шведской выставки повторял каталог, выпущенный в 1985 г. в Финляндии, и был напечатан тем же финским издательством¹. Первый тираж каталога быстро разошелся, и Гётеборгский исторический музей заказал новую партию; во втором издании каталога был добавлен список советской литературы по кочевничеству.

Оформление выставки включило в себя и фотографии, показывающие разные стороны образа жизни кочевых в прошлом народов (типы, одежда, производство войлока, бытовые сцены, обряды и т. д.). Фотоматериалы были взяты из архивов Музея антропологии и этнографии, ТАСС, а также из личных коллекций сотрудников Института этнографии (Г. И. Анохина, Ю. А. Аргиропуло, В. Н. Басилова, С. И. Вайнштейна, Г. П. Васильевой, Н. Л. Жуковской, С. Н. Иванова, Б. Х. Кармышевой, Л. Р. Павлинской).

Учитывая специфику выставки, рассказывающей о разных народах, живших в разные исторические эпохи, шведские организаторы выставки предусмотрели регулярные экскурсии силами специально подготовленных гидов из числа сотрудников Исторического и других музеев Гётеборга. По просьбе шведской стороны советские специалисты также проводили экскурсии на английском языке для работников музеев и уни-

¹ Vid Sidenvägen. On the Silk Road. 25.1—6.4.1986. Göteborgs Historiska Museum, 1986.

верситетов и разного рода почетных гостей. Всего советскими специалистами было проведено свыше 40 экскурсий; каждый день они встречались с посетителями, желавшими выяснить тот или иной вопрос.

Успех, которым пользовалась советская выставка в Гётеборге, превзошел ожидания шведской стороны. В залах постоянно толпились посетители, и порой к витрине трудно было пробраться. При особенно большом скоплении народа допуск в залы на некоторое время прекращался, и на улице у входа в музей образовывалась очередь. Люди приезжали на выставку из разных городов Швеции и из других скандинавских стран, прежде всего из Дании. Нередко в залах звучала немецкая и английская речь. Вместо запланированных 80 тыс. выставку «На шелковом пути» посетило около 140 тыс. человек.

Работа выставки широко освещалась шведской прессой, телевидением, радио. Журналисты отмечали большой интерес к выставке, представившей яркий и экзотический мир кочевых культур, о которых шведская публика имела весьма слабое представление. В статьях рассказывалось об уникальных экспонатах, привезенных из Советского Союза. Пресса с одобрением отзывалась об основной задаче выставки — показать различные связи кочевников с их оседлыми соседями. Всего в шведских газетах и журналах было напечатано свыше 100 статей и сообщений.

В период пребывания в Швеции советские специалисты прочитали лекции, преимущественно для преподавателей и студентов университетов. Помимо лекций состоялись многочисленные встречи со шведскими коллегами. Библиотека Гётеборгского университета получила в дар от экспертов советской выставки 117 книг по различным проблемам этнографии, истории и археологии.

29 марта выставку «На шелковом пути» посетил посол СССР в Швеции Б. Д. Панкин.

Подводя итоги работы выставки, нужно прежде всего подчеркнуть эффективность этой формы пропаганды нашей науки. Вряд ли сегодня есть другой способ популяризации научных достижений, который по массовости своего воздействия мог бы соперничать с выставками. Нет сомнения в том, что следует шире осваивать эту сферу деятельности, имеющую большое общественное значение.

В. Н. Басилов