

А. Н. Жилина

ТРАДИЦИИ НАРОДНОГО ЗОДЧЕСТВА В СОВРЕМЕННОМ СЕЛЬСКОМ СТРОИТЕЛЬСТВЕ УЗБЕКИСТАНА

В принятых в последнее время партийных документах (внеочередной мартовский и апрельский (1985 г.) Пленумы ЦК КПСС) отмечалось, что выполнение поставленных задач на современном этапе развития народного хозяйства невозможно без комплексного решения хозяйственных и социальных проблем, широкого развертывания сельского строительства, которое в каждой республике, области, районе должно иметь свою специфику. Это означает, что особое внимание обращалось на необходимость учета этнических особенностей и традиций каждого народа, сложившегося веками трудового опыта, который является неотъемлемой частью многообразия и богатства творческого потенциала советского народа.

Комплексное использование культурных традиций в их конкретных формах и проявлениях имеет как идеологическое, так и практическое значение. И особенно ощутимо это сказывается сейчас в такой области, как сельское строительство, так как именно среди сельских жителей традиции имеют более глубокие корни и приверженность их к этническим формам жизни гораздо глубже, чем у городского населения. Правильное использование народных традиций служит большим стимулом в развитии как проектирования, так и строительства на селе. Недостаточный или неверный их учет становится подчас фактором, отрицательно влияющим на общее экономическое состояние сельского хозяйства.

Эти положения актуальны сейчас для всех сельских районов страны, но наибольшее значение они приобретают все же для тех регионов, где численность сельского населения выше городского. Это все республики Средней Азии, в том числе и Узбекистан — высокоразвитая индустриально-аграрная республика, основная хлопковая база страны.

По данным на 1 января 1982 г., здесь проживало более 16 млн. человек, из них городское население составляло 41,9%, сельское — 58,1%¹. Если в целом по стране на современном этапе отмечается сокращение числа сельских жителей, то в Узбекистане, наоборот — его абсолютный рост — ежегодный прирост составляет 129 тыс. человек². Главный источник увеличения численности — естественное воспроизводство на основе высокой рождаемости и низкой смертности населения. Миграционный отток из сельской местности в города республики очень незначителен.

На 1 января 1982 г. в Узбекистане насчитывалось 109 городов, около 100 городских поселков и более 28 тыс. сельских населенных пунктов, из которых 14 600 — мелкие, где проживает не более 50 человек³. Такая исторически сложившаяся система расселения сохранилась в Самарканд-

¹ Мулладжанов И. Р. Демографическое развитие Узбекской ССР. Ташкент: Узбекистан, 1983, с. 242.

² Узбекская Советская Социалистическая республика. Ташкент: Узбекистан, 1982, с. 89.

³ Мулладжанов И. Р. Указ. раб., с. 244; Горин В. Совершенствовать проектирование сельских населенных мест Узбекистана.— Сел. стр-во, 1982, № 3, с. 27, 28.

ской, Кашкадарьинской, Сурхандарьинской, Хорезмской областях Узбекистана. Поэтому такие вопросы сельского строительства, как упорядочение сети мелких населенных пунктов, создание благоустроенных поселков, в которых предусмотрены электро-, энерго-, газоснабжение, водопровод, канализация, размещение аграрно-промышленных предприятий и мастерских по изготовлению предметов народного искусства, система транспортного обслуживания, имеют здесь первостепенное значение.

В настоящее время в практике сельского строительства республики широко применяются индивидуальное и государственное жилищное строительство. Основной жилой фонд колхозов и совхозов до настоящего времени составляют дома, построенные индивидуальным способом. Именно в них и отражаются на современном этапе национальные архитектурные традиции.

Рубежом, когда традиционное жилище в Узбекистане повсеместно стало заменяться домами новой планировки, построенными из современных строительных материалов, можно считать 1960-е годы. Это было связано с развернувшимся государственным строительством новых поселков и городов, а также усилившимся влиянием городской культуры на сельскую.

Процесс унификации сельского жилища и приближения его к городским домам индивидуальной застройки проходил и проходит сейчас в разных местах неодинаково. В центральных районах Узбекистана (Ташкентский оазис, Ферганская долина, Бухарская и Самаркандская области) с их плотной застройкой, разветвленной сетью асфальтированных дорог, которые связывают селения с многочисленными городами, проникновение достижений современной культуры, в том числе и в область домостроения, в сельскую местность происходит достаточно быстро.

Здесь в последние годы получил распространение единый тип дома. В плане он приближается к квадрату и состоит обычно из нескольких жилых комнат (от трех до пяти-шести), коридора и застекленной террасы (айвана), которая является нововведением в жилище всех народов Средней Азии и Казахстана. Стены домов складываются из сырцового кирпича, реже из битой глины — *пахсы*, иногда двухрядный каркас заполняется сырцовым кирпичом. Дом возводится на фундаменте и высоком цоколе из жженого кирпича или бетона. Крыши — двух- или четырехскатные, покрыты шифером или кровельным железом. В домах делают большие окна, двери изготавливаются по стандарту. В комнатах деревянные полы, стены штукатурят и белят, двери и оконные переплеты красят масляной краской. Отопление — печное (железные высокие печи — «голландки», подогреваемые газом) или паровое, для чего в специальном помещении устанавливается котел, в котором вода подогревается и идет по трубам отопления к комнатным батареям.

Из традиционных элементов в домах описанного типа сохраняются стенные ниши и внутреннее убранство (ковры, кошмы ручной работы, посуда, утварь). Традиционна во многом и зимняя кухня, где помимо современных газовых плит находятся тандыры — очаги для выпечки лепешек.

Несколько особняком стоит современное жилище узбеков Хорезмской обл. Здесь традиции домостроения более устойчивы, что объясняется спецификой местных поселений и жилища в прошлом, сильно отличавшихся от жилища центральных районов Узбекистана. Среди оседлых жителей Хорезмского оазиса в XIX — начале XX в. наиболее распространена была укрепленная усадьба — *хаули*, где нередко под одной крышей объединялись хозяйственные и жилые помещения. В таких усадьбах жили большие по численности и сложные по составу семьи⁴.

За годы Советской власти жилище Хорезмского оазиса прошло сложный путь развития. Однако в его структуре до настоящего времени со-

⁴ Подробное описание усадеб-хаули см.: *Сазонова М. В.* К этнографии узбеков Южного Хорезма. — Труды Хорезмской экспедиции. М.: Изд. АН СССР, 1952, т. 1, с. 238—287; *Жилина А. Н.* Жилище и семья у узбеков. — В кн. *Семья и семейные обряды у народов Средней Азии и Казахстана.* М.: Наука, 1978, с. 61—65.

храняется ряд традиционных элементов, которые позволяют выделить хорезмское жилище в особый тип. Прежде всего это просторное помещение (зимний айван), расположенное в центре дома, с верхним освещением (крыша айвана приподнята над кровлей дома на 1,5—2 м, где и сделаны окна, всегда обращенные на север) и крытый проезд — *далан*, который открывается на улицу массивными воротами. Далан строят в середине дома или в торце, он служит проездом во двор и сейчас используется в качестве гаража для мотоциклов и машин. Здесь часто сооружают суфы и очаги традиционной формы или даже ставят газовые плиты, на которых готовят пищу. В жаркие дни в далани всегда прохладно, так как он имеет сквозное проветривание: в нем устраивают двое ворот или ворота с дверью, которые открываются на улицу и во двор. Все эти качества и являются причиной необычайно стойкого сохранения зимних айванов и особенно даланов в домах современной планировки.

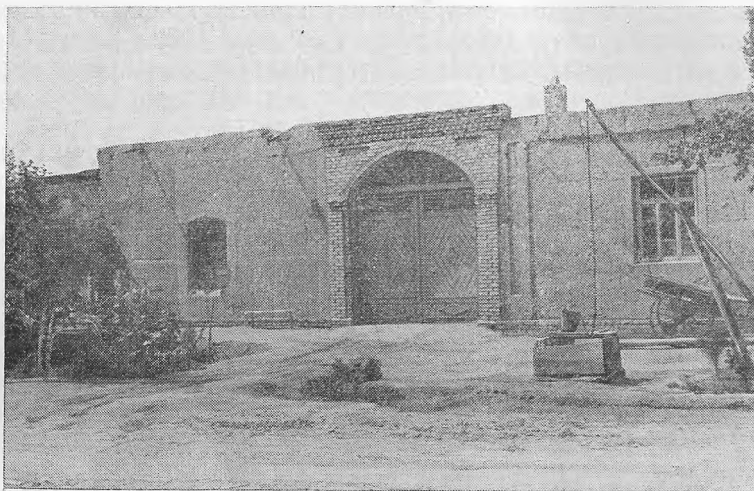


Рис. 1. Дома индивидуальной застройки 1970-х гг. в Хивинском районе Хорезмской обл. Оформление ворот жженым кирпичом

К числу традиционных черт следует отнести и использование строительных материалов для индивидуальных домов. При возведении стен почти повсеместно применяется пахса, которая и в прошлом была здесь основным строительным материалом. Правда, стены из пахсы сооружают на фундаменте из бетона или жженого кирпича, а верх стен, боковинки и верх ворот обкладывают жженым кирпичом. Большое внимание уделяется воротам: их украшают резьбой, используя современные и традиционные орнаменты (особенно розетки различной формы) (рис. 1).

Во всех колхозах Хорезмской области преобладают большие дома, насчитывающие от 8 до 10 комнат и подсобных помещений, с даланом или зимним айваном. Во дворе устраивают летний открытый айван (застекленные айваны — большая редкость), в глубине участка — хозяйственные постройки. Сохраняется традиционная плоская крыша, двух- и четырехскатные крыши — редки (рис. 2).

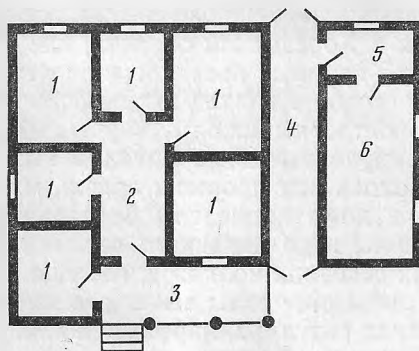
В отдаленных горных, пустынных и степных зонах республики, где до наших дней продолжает сохраняться мелкокишлачное расселение, преобладают традиционные постройки. Однако и они претерпели значительные изменения по сравнению со старым жилищем. При традиционной планировке в этих домах сделаны деревянные полы, печное отопление, большие окна. В последние годы вновь строящиеся дома сооружаются по типу, который получил распространение в центральных районах Узбекистана.

Больше традиционных особенностей сохраняется сейчас в устройстве усадьбы, что объясняется устойчивостью некоторых хозяйственных на-

выков разных групп населения: у земледельцев основная часть приусадебного участка отведена под сад, виноградник и огород, а хозяйственные постройки располагаются обычно по границам участка или в его конце; у бывших кочевников и полукочевников даже при наличии современного дома центральное место на территории усадьбы занимают постройки и загоны для скота, сам же участок часто не огораживается.

В последнее десятилетие (1970—1980 гг.) в жилище рассматриваемого региона (исключая интерьер и усадьбу) наметилась четкая тенденция к стиранию национальных и локальных особенностей и созданию типов домов, характерных для всех республик Средней Азии и Казахстана⁵. Жилище сельского населения стало сближаться с городскими домами индивидуальной застройки, что способствует качественному улучшению жизни его обитателей. Однако, как считают архитекторы Узбекистана, сельское жилище еще требует пристального внимания: из 800 тыс. колхозных домов (дворов), имеющих сейчас в республике, только 350 тыс.

Рис. 2. План индивидуального дома, построенного в 1970-х гг. в колхозе им. Ахунбабаева Хорезмской обл.: 1 — жилые комнаты; 2 — коридор; 3 — открытый айван; 4 — проезд-далан; 5, 6 — помещения для приема гостей (коридор и комната)



относительно соответствуют современным требованиям, остальные устарели и нуждаются в обновлении⁶.

Комплексная застройка населенных пунктов явление не новое. Еще в 1930-х годах в Узбекистане на вновь осваиваемых землях сооружались поселки для первых совхозов. Тогда проектные организации республики разработали проекты хозяйственных и административных зданий, а также несколько типов жилых домов, очень простых и по планировке и по методам строительства. В них были использованы многие элементы традиционного народного жилища: строительные материалы (пахса), форма кровли (плоская), планировка и др.

Этот процесс был прерван войной и возобновился только в 1960-х годах в связи с освоением Голодной, Джизакской и Каршинской степей. При этом было допущено немало ошибок, связанных в основном с недооценкой традиций народного зодчества и трудовых навыков населения. Прежде всего это относится к строительству в совхозах и колхозах многоэтажных (трех-, четырехэтажных) многоквартирных жилых домов, не соответствующих ни климатическим условиям этих мест, ни привычкам людей, переселявшихся сюда из разных мест республики. При весьма низком качестве строительства это привело к тому, что жилище совершенно не отвечало необходимым современным требованиям и явилось одной из серьезнейших причин большой текучести кадров.

Все эти вопросы неоднократно обсуждались в ЦК Компартии и правительстве Узбекистана. В 1974 г. Госстроем УзССР было принято решение строить в сельских районах только одноэтажные и двухэтажные дома (с квартирами в двух уровнях), рассчитанные на две-три семьи, с приусадебными участками. Подчеркивалась также необходимость ис-

⁵ См. Васильева Г. П. Некоторые тенденции развития современных национальных традиций в материальной культуре народов Средней Азии и Казахстана.— Сов. этнография (далее — СЭ), 1979, № 3, с. 22—25.

⁶ Немировский В. И. Опыт совершенствования жилищного строительства в селах республики.— Архитектура и строительство Узбекистана, 1984, № 4, с. 18.

пользования в проектировании лучших достижений народного зодчества и данных демографии.

В целях пропаганды новых методов строительства и современных условий жизни для сельского населения в республике началось сооружение шести показательных поселков в колхозах «Ленинизм» Ташкентской, «Ленинград» Сырдарьинской, имени «Навои» Бухарской, «40 лет Октября» Сурхандарьинской, имени «XXII партсъезда» Кашкадарьинской, имени «Ахунбабаева» Хорезмской областей. При проектировании этих поселков учитывались местные природно-климатические особенности и традиции народного жилища. За основу были приняты одноэтажные и двухэтажные дома со всеми необходимыми удобствами и приусадебными участками.

Остановимся кратко на характеристике одного из таких поселков в колхозе имени Ахунбабаева Хорезмской области. Это одно из самых крупных и экономически рентабельных хозяйств, денежные средства которого позволили начать такое строительство, что является немаловажным фактором. Судьба колхоза весьма знаменательна: он был одним из первых в Хорезмской области, где в 1956—1958 гг. было начато строительство крупных поселков и переселение в них с хуторов семей колхозников (всего в колхоз входило 33 мелких селения). За истекшие годы были построены школы, клубы, магазины, административные здания. Индивидуальные дома фасадом выходят на улицу, дороги покрыты гравием, вдоль них прорыты арыки, много деревьев, тротуары асфальтированы, в дома проведены электричество и газ. Поселки вполне благоустроены и до недавнего времени служили своего рода образцом для многих соседних колхозов, где еще сохраняются мелкие кишлаки.

В последние годы в колхозе имени Ахунбабаева создалась довольно серьезная ситуация, характерная, впрочем, для всех районов южной части Хорезмской обл.: население колхоза быстро увеличивается, миграции в города и другие местности республики даже молодежи почти нет, отмечен обратный процесс — отток городских жителей из городов Ханка и Ургенча в близлежащие колхозы и совхозы, в том числе и в колхоз имени Ахунбабаева. Построенные ранее поселки практически не расширяются из-за нехватки свободной земли, поэтому большинство семей сейчас по своей структуре становятся неразделенными, т. е. вместе в одном доме проживают две-три родственные семьи. Если в 1960—1966 гг. в Хорезмской обл. отмечалось деление больших неразделенных семей, что было обусловлено переселением колхозников с хуторов в новые строящиеся поселки⁷, то сейчас, наоборот, вновь возникают такие семьи.

За истекшие годы небольшие по численности семьи расширились, дети выросли и обзавелись своими семьями. Новых участков для строительства домов выделялось мало, а молодых семей, желающих жить отдельно от родителей, довольно много. Все это и явилось причиной сооружения нового поселка «Курултай», для которого была отведена свободная территория недалеко от центра колхоза.

Строительство поселка началось в 1975—1976 гг. К 1977 г. здесь уже было возведено 12 многоквартирных и 8 двухэтажных двухквартирных жилых домов по типовым проектам под названием «Хорезм», клуб на 600 мест, школа-десятилетка, детсад.

Наиболее удачными, по мнению колхозников, являются одноэтажные жилые дома, разработанные в 1976 г. специально для поселка «Курултай». Архитекторы привозили эскизы на обсуждение в колхоз; колхозники отметили недостатки и достоинства проектов, учтенные впоследствии его авторами⁸. За основу планировочного решения серии жилых домов типа «Хорезм» была взята планировка, характерная для традиционного

⁷ Жилина А. Н. Традиционные черты в современном жилище Хорезма.— СЭ, 1969, № 3.

⁸ Полевые материалы автора. Хивинский отряд Среднеазиатской экспедиции 1978 г. Тетрадь № 1. Архив Ин-та этнографии АН СССР (далее Архив ИЭ).

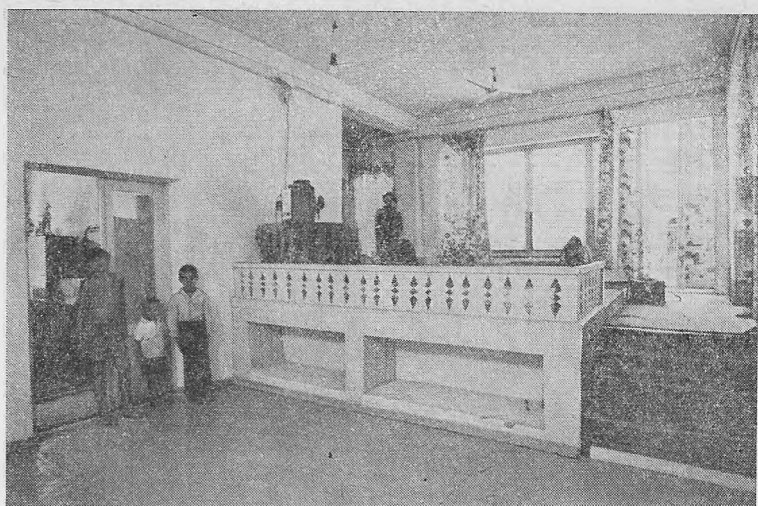


Рис. 3. Внутренний вид помещения далана с суфой в доме, построенном по типовому проекту «Хорезм», Поселок Курултай колхоза им. Ахунбабаева Хорезмской обл.

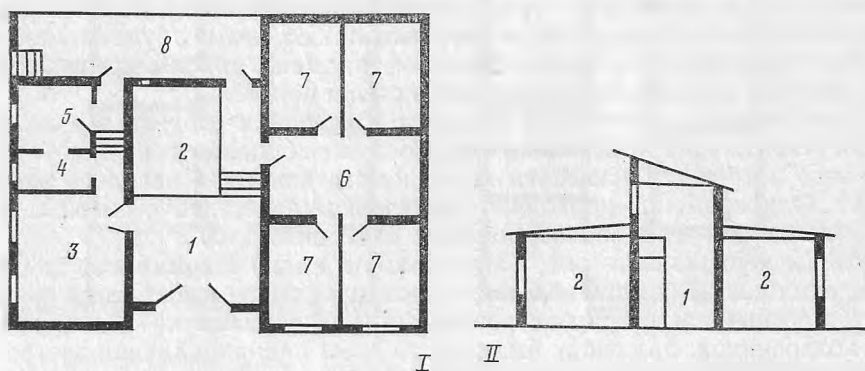


Рис. 4. План пятикомнатного жилого дома типа «Хорезм», построенного в пос. Курултай колхоза им. Ахунбабаева Хорезмской обл.: I — план дома: 1 — проезд-далан; 2 — деревянное возвышение — суфа; 3 — комната для гостей; 4 — помещение для котла, от которого осуществляется водяное отопление дома; 5 — кухня; 6 — коридор; 7 — комнаты-спальни; 8 — открытый айван. II — разрез дома по вертикали: 1 коридор, крыша над которым приподнята на 1,5 м с окном; 2 — комнаты-спальни

жилища Хорезмской области с крытым проездом — даланом (высота 3 м 65 см), с массивными деревянными воротами, с возвышением типа суфы. Из далана, расположенного в центре, одна дверь ведет в большую комнату (мехманхана 30—35 м²), а другая — в коридор, из которого двери идут в комнаты-спальни (их от 2 до 4-х). Над довольно просторным коридором сделано возвышение (1,5 м над уровнем кровли), по типу традиционного зимнего айвана с окном на север, чтобы в комнаты поступал прохладный воздух. Из далана дверь ведет и в теплую кухню. Со стороны двора вдоль всего дома проходит открытая терраса — айван. На участке находятся хозяйственные постройки (рис. 4).

Стены таких домов сооружают из силикатного кирпича. Перегородки между помещениями гипсолитовые, рамы для окон и деревянные суфа делаются местными мастерами, полы деревянные, а в далане застилаются линолеумом, перекрытия из железобетонных круглопустотных плит, кровля плоская. Снаружи дом штукатурится. В штукатурку добавляется белый цемент и мраморная крошка, цоколь отделяется керамической плиткой коричневого или черного цвета. На фасаде дома из глазурованных плиток разных цветов выкладывают небольшие вертикальные и го-

горизонтальные пояски, которые оживляют серую поверхность стен. В доме проведено электричество, газ, паровое отопление. Горячая вода поступает из котла, установленного в особом помещении рядом с кухней.

Большое преимущество домов этой серии — сооружение далана и гостиной, площадь которой увеличена на 30—40% по сравнению с домами прошлых проектов. В летний период за счет сквозного проветривания и разницы в уровнях пола в далане создается микроклимат, позволяющий легче переносить жару.

К 1982 г. в поселке «Курултай» было построено 42 таких дома; их охотно покупают колхозники, считая, что дома неплохие, планировка удобная. К недостаткам следует отнести отсутствие небольшой крыши-козырька над воротами, тонкие стены и потолок, которые сильно нагреваются летом, отсутствие ставен на окнах. Следует также, по мнению колхозников, хозяйственные постройки располагать в конце двора, а не вблизи дома. Часть этих недостатков вполне устранима, и в колхозе было принято решение исправлять их в процессе строительства домов. Другим серьезным фактором, который, безусловно, следует рассмотреть, является их стоимость. Дома дорогие, и это в определенной степени удерживает многих колхозников от вступления в кооператив⁹.

Сооружение нового дома по индивидуальному плану со стенами из пахсы, шиферной крышей, деревянными полами и т. д. обходится семье значительно дешевле (не более 10—15 тыс. руб. в зависимости от количества комнат). Во время строительства приглашают на помощь родственников и соседей, которые сообща выполняют самые трудоемкие работы. Мастера-строители делают только фундамент, цоколь, крышу, а также обкладку жженым кирпичом верха стен и ворот.

Заслуживает также внимания опыт застройки поселков в колхозе имени Нариманова Хорезмской обл. Сооружение новых поселков — центрального и трех так называемых вспомогательных — началось здесь в 1960 г. Одновременно проходило постепенное переселение семей с хуторов и из мелких селений, которое было завершено к 1978 г.

Улицы центрального пос. Багат колхоза имени Нариманова застроен преимущественно домами двух типов, проекты которых были предложены местными мастерами-строителями и обсуждены на общем собрании колхозников. За основу были взяты дома индивидуальной застройки с использованием местных традиционных элементов — далана и открытого айвана.

Планировка первого типа дома очень простая — в плане дом почти квадратный, в центре его — далан, ворота которого выходят на улицу (рис. 5). Из далана двери ведут в четыре изолированные комнаты (одна из них предназначена для приема гостей). Во дворе по всей длине дома пристроен открытый айван. Кухня и все подсобные помещения сооружены в виде отдельных построек на приусадебном участке. Стены домов этого типа строили из сырцового кирпича на невысоком цоколе из жженого кирпича, крыша, крытая толем или шифером, потолки в комнатах обиты фанерой, полы деревянные (рис. 6, I).

С 1974—1975 гг. в колхозе стали сооружать дома второго типа, с улучшенной планировкой и более современной отделкой. Их размеры значительно больше, в центре также проходит далан, из которого двери ведут в три изолированные комнаты, кухню, кладовую и ванную. Со стороны двора сооружен открытый айван более современной конструкции, который многие семьи застекляют. Хозяйственные постройки расположены в конце приусадебного участка. Стены домов возводят из жженого кирпича на фундаменте и цоколе из бетона, перекрытия из железобетонных плит, крыша, крытая шифером. В комнатах деревянные полы, стены оштукатурены и побелены, все деревянные детали дома покрашены

⁹ В качестве примера приведем следующие цифры: одноэтажный дом типа «Хорезм», состоящий из 5 комнат с даланом стоит 25,2 тыс. руб.; такой же дом, но с тремя жилыми комнатами — 18,7 тыс. руб.; квартиры в двух уровнях из 5—6 комнат в двухэтажных домах стоят от 21 до 27 тыс. руб. Полевые материалы автора. Хивинский отряд 1978 г. Тетрадь № 1.

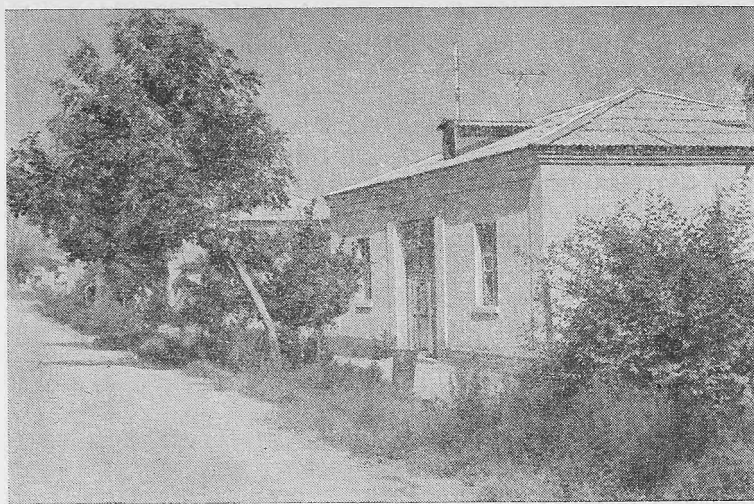


Рис. 5. Внешний вид дома, построенного по планам колхозных мастеров в колхозе им. Нариманова Хорезмской обл. (I тип)

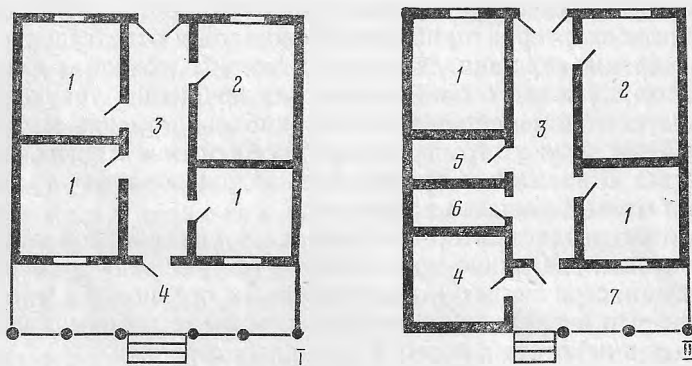


Рис. 6. Планы жилых домов, построенных по планам колхозных мастеров в колхозе им. Нариманова Хорезмской обл.

I тип: 1 — жилые комнаты; 2 — комната для гостей; 3 — проезд-далан; 4 — открытый айван; II тип: 1 — жилые комнаты; 2 — комната для гостей; 3 — проезд-далан; 4 — кухня; 5 — ванная; 6 — кладовая; 7 — открытый айван

масляной краской. Стоимость такого дома в 1978 г. была 15 тыс. руб. их давали в рассрочку на 10 лет. Дома охотно покупались колхозниками (рис. 6, II)¹⁰.

Показательный поселок колхоза «Ленинград» Сырдарьинской обл. сооружается также на свободной территории недалеко от старого кишлака. Это дало возможность архитекторам спроектировать полностью все селение — улицы, площади, выделить центр с административными зданиями и клубом, к которому примыкает сквер, отвести место для хозяйственных построек. Для застройки улиц было предложено несколько типов жилых домов: около 40% их составляют одноэтажные многоквартирные дома, состоящие из 3—4 комнат, застекленной террасы, кухни и ванной. Остальные 60% — двухэтажные дома с 4—6-комнатными квартирами в двух уровнях, рассчитанные на две-три семьи, и с отдельными приусадебными участками. Проекты предусматривают строгую изоляцию подсобных помещений (кухни, санузлов) от жилых комнат, расположение летних террас в двух уровнях, устройство закрытого гаража, увеличение площади каждой парадной комнаты до 30 м². В отделке домов применяются высококачественная штукатурка с использованием цвет-

¹⁰ Полевые материалы автора. Хивинский отряд 1978 г. Тетрадь № 1. Архив ИЭ.

ных цементов и мраморной крошки, майоликовая плитка, декоративные решетки, характерные для традиционной архитектуры. Широко используется национальный орнамент.

На приусадебных участках было предусмотрено строительство помещения (до 60 м²) для разведения шелковичных червей, которое после сдачи коконов можно использовать для семейных праздников.

Застройка таких поселков двухэтажными домами не противоречит местным традициям, так как в прошлом для этих районов были характерны дома с летним помещением на втором этаже¹¹.

Поселки аналогичного типа сооружаются сейчас по всей республике, к ним приковано внимание архитекторов, строителей, общественных организаций, стремящихся сделать их образцом для других колхозов и совхозов. Недаром на Всесоюзном смотре-конкурсе на лучшую застройку и благоустройство сельских населенных пунктов в 1981 г. Узбекистан получил 30 наград ВДНХ СССР¹².

Однако нужно признать, что пока государственное строительство в сельской местности страдает целым рядом существенных недостатков. И особенно остро эти вопросы стоят не в старых, обжитых местах Узбекистана (Ферганской долине, Ташкентском оазисе, центральных районах Самаркандской, Бухарской областей), а на целинных землях, в предгорных и степных зонах.

Помимо огромных чисто экономических трудностей, встающих всегда при освоении новых территорий, самой сложной и ответственной задачей является заселение строящихся совхозов людьми, создание для них оптимально благоприятных условий жизни, исключающих текучесть кадров. Только при успешном ее решении народнохозяйственные планы могут быть выполнены. Для этого необходимо соблюдение многих факторов, к числу которых относится и правильное использование традиционных трудовых и бытовых навыков населения.

Вопрос этот неоднократно поднимался в специальной литературе и партийной печати¹³. Однако практическое его решение зависит часто от местных административных и хозяйственных органов, не учитывающих эти факторы, что и приводит к тем негативным явлениям, которые можно наблюдать в некоторых новых и целинных совхозах.

Примером такого бесхозяйственного, на наш взгляд, подхода служит застройка совхоза имени Иванова Хавастского р-на Сырдарьинской обл. Район занимает часть территории Голодной степи, освоение которой началось еще в начале XX в. Совхоз был организован в 1960-х годах на базе небольших колхозов, объединявших несколько селений. Наиболее крупным из них являлся кишлак Хаваст (сейчас это название относится к железнодорожной станции, расположенной в 3—4 км от него). Основным населением здесь являются таджики и узбеки, занимавшиеся в прошлом поливным земледелием, садоводством и огородничеством. Хаваст утопал в зелени садов, тополей и карагачей, резко выделяясь среди многих окрестных селений. Этому немало способствовала традиция устройства на территории почти каждой усадьбы небольших водоемов (хаус), которые обсаживались двумя-тремя рядами деревьев. Воду использовали для питья и полива земли, а деревья по мере необходимости срубали для хозяйственных нужд, оставляя часть в качестве декоративного украшения усадьбы и для защиты от солнца. Водоемы, об-

¹¹ Полевые материалы автора. Южноказахстанский отряд Среднеазиатской экспедиции 1980 г. Тетрадь № 1. Архив ИЭ.

¹² Горин В. Указ. раб., с. 27, 28.

¹³ См. Маркарян Э. С. Узловые проблемы теории культурной традиции.— СЭ, 1981, № 2; Гохман В. М. География культурных традиций и ее место в их комплексном использовании.— Там же. Бромлей Ю. В. О некоторых актуальных задачах этнографического изучения современности.— СЭ, 1983, № 6, с. 14—19; Бромлей Ю. В., Шкаратан О. И. Национальные трудовые традиции — важный фактор интенсификации производства.— Социол. исслед., 1983, № 2, с. 43—54; Заславская Т. И. Проблемы социальной регионализации в разработке целевых программ развития села.— Региональные системы, 1983, № 2, с. 15—22; Андронов Ю. В. 60 лет СССР.— Коммунист, 1983, № 1.

саженные деревьями, были в кишлаке перед всеми общественными постройками и у каждой чайханы. Вместе с садами и виноградниками это создавало в Хавасте особый микроклимат, позволявший жителям легче переносить иссушающую жару летом.

В связи с широким освоением земель Голодной степи, начавшимся в 1960-х годах, к Хавасту и другим кишлакам были подведены новые мощные каналы, предназначенные для орошения крупных участков прежде безводных земель. Большой приток воды способствовал засолению почвы, что привело к постепенной гибели всех садов и огородов.

В 1970 г. было принято решение построить новый совхозный поселок, для которого выделили свободную территорию. По генеральному плану землю намечалось сначала промыть от солей, а потом сооружать административные, хозяйственные и жилые дома, заново разводить сады и сажать декоративные деревья. Проводить эти мероприятия на территории старого кишлака, чтобы сохранить это старинное селение и столетние деревья, администрация совхоза и района сочла делом дорогостоящим. Поэтому на совершенно голом месте началось строительство нового поселка, для которого с самого начала были выбраны проекты домов с уже устаревшей планировкой. В 1980 г. жилой фонд совхоза состоял из домов пяти типов: одноэтажные коттеджи, двухэтажные дома с квартирами в двух уровнях (несколько вариантов) и двухэтажные многоквартирные дома, предназначенные для приезжающих специалистов.

Основными и самыми существенными недостатками этой серии домов являются небольшая площадь комнат, часть из которых смежные, незначительная толщина стен и перекрытий (все дома сооружены из сборных железобетонных конструкций), что приводит к сильному перегреву помещений летом и промерзанию зимой, крайне низкое качество строительства. Засоленность почвы в 1980 г. все еще оставалась высокой, поэтому садов, деревьев и огородов около домов почти не было.

Каждый дом с приусадебным участком, согласно проектам и по настоянию дирекции совхоза, отделяется лишь низким штакетником. В результате, при отсутствии зелени не создается никакой обособленности жилища от улицы и соседей, т. е. нарушается таким образом одна из рациональных традиций в организации бытовой жизни сельского населения. Общеизвестно, что в условиях жаркого климата Средней Азии двор всегда являлся продолжением дома, жилых помещений. Здесь в тени деревьев и виноградника сооружались легкие летние постройки или глинобитные возвышения (суфа), ставились деревянные, а сейчас металлические настилы с бортиками (тахта), где в теплое время года проходила жизнь семьи: женщины занимались домашними делами, мужчины отдыхали после работы, ночью спали. При наличии небольших водоемов во дворах, окруженных стенами, создавался свой микроклимат, который даже летом позволял легко переносить жару.

Конечно, в современных условиях стало невозможным и ненужным сооружение высоких глинобитных дувалов, наподобие тех, которые были присущи дореволюционному узбекскому жилищу. Но использовать разумные, сложившиеся веками традиционные навыки в устройстве дома, двора и окружающего пространства необходимо.

Если же учитывать климатические особенности этих мест — холодные ветры зимой и горячие пыльные суховеи из Голодной степи летом, то станет ясно, что нормальных условий для жизни в новом поселке нет. Все это привело к большой текучести кадров. Многие семьи исконных жителей Хаваста переселялись в соседние поселки или к ближайшей железнодорожной станции¹⁴.

Не все благополучно обстоит со строительством жилых домов и в некоторых населенных пунктах Каршинской степи, освоение которой началось в 1963 г. До начала работ это был огромный массив свободных земель (на долю пастбищ приходилось 82,4%, или 969,2 тыс. га земли) с

¹⁴ Полевые материалы автора. Южноказахстанский отряд 1980 г. Тетрадь № 2. Архив ИЭ.

чрезвычайно редким населением, представленным в основном узбеками дашти-кипчакского происхождения¹⁵.

Главным направлением хозяйства большинства колхозов в те годы здесь было отгонное животноводство — традиционное занятие жителей в прошлом, способствовавшее сохранению в быту многих пережитков кочевого и полукочевого уклада. Это выразалось в устройстве усадьбы, где основное место отводилось помещениям для содержания скота, в широком использовании юрты в качестве летнего жилища, внутреннем убранстве, утвари, сохранении многих домашних ремесел, связанных с животноводством, — кошмоваляния, ткачества, ковроделия и т. д. Для сооружения домов и хозяйственных построек здесь по традиции применялась только пахсовая кладка¹⁶.

Освоение Каршинской степи вызвало огромную перестройку всей жизни местного населения, которому предстояло переходить в основном на занятие орошаемым земледелием и осваивать разведение такой сложной сельскохозяйственной культуры, как хлопчатник.

Жилое строительство в Каршинской степи осуществляется строительными организациями, возводящими двух-, трехэтажные многоквартирные и одноэтажные дома. В качестве строительных материалов используются жженный кирпич и железобетонные панели. По проектам каждая квартира в многоэтажном доме имеет просторную открытую лоджию. Пожалуй, только этой деталью дома выделяются из серии проектов, которые применяются в застройке многих районов РСФСР. В остальном они изобилуют множеством недостатков. Так, в райцентрах Камаша и Ульяновске (районы первоначального освоения) двух-трехэтажные дома составляют сейчас целые кварталы. Дома крайне низкого качества строительства и отделки, отсутствует центральное отопление, канализация, не везде подведен газ, плохо с водой, во дворах мало зелени. Все это при жарком климате создает неблагоприятные условия для жизни. Поэтому квартиры занимают временные рабочие (долго жить с семьей здесь сложно), которые и относятся к своему жилью как временному пристанищу: не берегут дома, квартиры, зеленые насаждения. В определенной степени это объясняется и отсутствием у местного населения и переселенцев из разных районов Узбекистана навыков жизни в многоквартирных домах.

Несколько лучше отвечают местным условиям отдельные одноэтажные и двухэтажные коттеджи с квартирами в двух уровнях, которые сооружаются преимущественно в совхозах. Каждая семья имеет при квартире небольшой приусадебный участок (6—8 соток), на котором можно развести сад и огород. Качество строительства здесь также очень низкое, а планировка во многих случаях не отвечает сложившимся традициям и потребностям коренных жителей: не предусмотрены загоны и помещения для скота, кормов, устройства традиционных очагов, отдельных помещений для приема гостей. В результате те семьи, которые решают поселиться здесь окончательно, стремятся получить отдельный земельный участок и построить дом по своему вкусу, а в коттеджах остаются жить преимущественно переселенцы из РСФСР (рис. 7)¹⁷.

В 1976—1977 гг. в отдельных районах Каршинской степи были созданы первые сельские кооперативы. В Каршинском р-не сейчас действуют два кооператива «Бинокор» и «Файзиабат», которые с 1978 по 1983 г. построили 26 домов; в Камашинском р-не — 6 сельских кооперативов и 3 городских в райцентре Камаша. К сожалению, темпы сооружения домов очень медленны, так как не хватает строительных материалов и рабочих, которых часто переводят на другие объекты.

¹⁵ Гречихин В. Н. Земельный фонд Каршинской степи и его использование в связи с орошением (Узбекская ССР). Автореферат дис. на соиск. уч. ст. канд. экон. наук. Ташкент, 1967, с. 10, 11.

¹⁶ Полевые материалы К. Л. Задыхиной 1955—1956, 1960 гг. Архив МАЭ, Ленинград; Полевые материалы автора статьи. Кашкадарьинский отряд Среднеазиатской экспедиции 1983 г. Тетради № 1, 2. Архив ИЭ.

¹⁷ Полевые материалы автора. Кашкадарьинский отряд 1983 г. Тетради № 1, 2. Архив ИЭ.

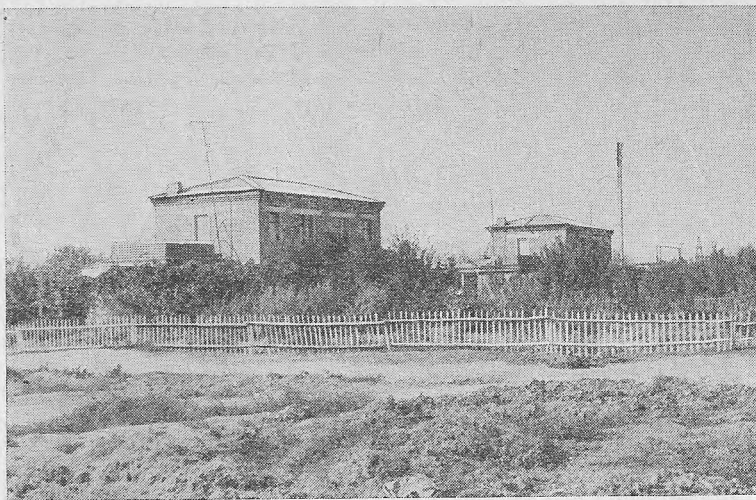
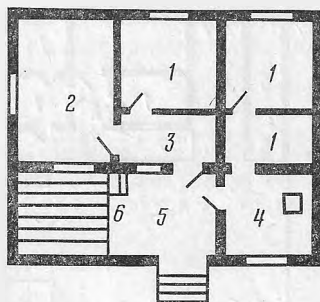


Рис. 7. Кирпичные двухэтажные двухквартирные дома в совхозе «Аврора» Каршинского р-на Кашкадарьинской обл.

Рис. 8. Типовой проект планировки жилого дома, применяемый для строительства в сельских кооперативах Кашкадарьинской обл.: 1 — жилые комнаты; 2 — комната для гостей; 3 — коридор; 4 — зимняя кухня; 5 — застекленный айван; 6 — деревянное возвышение — суфа, построенное на айване



Из типовых проектов, разработанных для кооперативного строительства в сельских местностях Узбекистана, применяются в основном два: одноэтажные дома, состоящие из 4 комнат, коридора и открытого айвана (рис. 8) и одноэтажные двухквартирные дома (каждая из квартир имеет 3 комнаты, коридор и айван). Остальная застройка участка единая и включает хозяйственные помещения, навес для тандыра и летних очагов, кладовые и туалет (рис. 9).

Средняя стоимость таких домов по смете от 13 до 15 тыс. руб., но реально обходится дороже, так как по желанию хозяев вносятся улучшения, не предусмотренные проектом: застекляют айван, делают подвал, сооружают крышу над входными воротами, домом и помещением для гостей, что очень распространено сейчас в индивидуальном строительстве местного населения. Отдельная постройка для приема гостей — мехмонхона — также проектом не предусмотрена и ее сооружают сами хозяева (рис. 10). И все же при всех недостатках, которые необходимо устранить, эта форма строительства пользуется у сельских жителей значительной популярностью¹⁸.

Пример обследованных районов (Каршинского, Камашинского, Ульяновского) Каршинской степи показывает, что многие проблемы крупного государственного строительства еще должны тщательно исследоваться. Так, несмотря на целый ряд проектных предложений и опыт их осуществления, продолжает оставаться до конца нерешенным вопрос о типе жилища, отвечающем местным условиям, традициям и соответствующем современным требованиям для целинных земель. Здесь, как и в других областях Узбекистана, должен быть использован традиционный опыт населения — как коренных жителей, так и переселенцев.

¹⁸ Полевые материалы автора. Кашкадарьинский отряд 1983 г. Тетради № 1, 2. Архив ИЭ.



Рис. 9. Кооперативные дома в райцентре Камаша Камашинского р-на Кашкадарьинской обл.

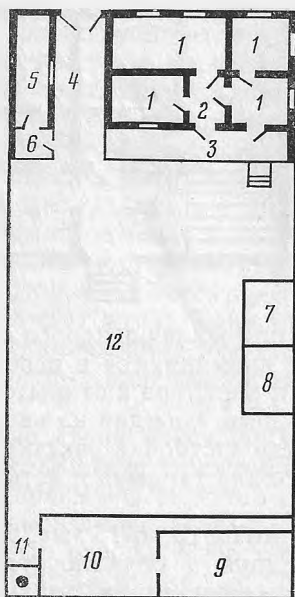


Рис. 10. План индивидуального дома и участка в Камашинском р-не Кашкадарьинской обл.; 1 — жилые комнаты; 2 — коридор; 3 — открытый айван; 4 — закрытый проезд во двор; 5, 6 — помещения для гостей (коридор и комната); 7 — кухня с традиционными очагами и тандыром; 8 — кладовая; 9 — помещение для скота; 10 — навес для скота; 11 — туалет; 12 — сад и огород

Принятые в последние годы постановления ЦК КПСС, в частности Продовольственная программа СССР¹⁹, рекомендуют при застройке поселков в сельской местности отдавать предпочтение домам усадебного типа, т. е. каждый дом или квартира должны иметь земельный участок с необходимыми хозяйственными постройками. Это своевременное решение, отвечающее назревшим проблемам сельского хозяйства. Каждая же республика с учетом своих климатических особенностей и этнических традиций населения должна разработать и внедрить в практику строительства оптимальные типы жилых домов.

В настоящее время в Узбекистане переустройство сельских поселков приняло массовый характер. Развивается кооперативное строительство: с 1976 по 1980 г. в республике было создано 640 сельских кооперативов, которые возвели более 5,5 тыс. жилых домов. К 1984 г. количество кооперативов возросло до 800²⁰.

¹⁹ Материалы Майского Пленума ЦК КПСС 1982 г. М.: Политиздат, 1984, с. 58, 102.

²⁰ Пустина В. Застройка сел республик Средней Азии.— Сел. стр-во, 1982, № 12, с. 21, 22; Немировский В. И. Указ. раб., с. 20.

Постепенно увеличивается число индивидуальных домов, построенных различными подрядными организациями. В 1983 г. удельный вес полносборного домостроения в сельской местности составил более 40% общего количества построенного жилья; дальнейшее развитие индустриальной базы позволит довести его до 60%²¹.

Следует, однако, отметить, что внедрение полносборного домостроения в практику сельского строительства может в ближайшее время привести к стандартизации всех населенных пунктов республики. Поэтому своеобразие архитектурного решения каждого поселка и отдельных домов становится сейчас острой творческой проблемой. И не случайно в настоящее время обсуждаются вопросы о том, насколько разумно создавать везде сельские поселения с городским типом застройки, хотя это удобно для строителей и для обслуживания²². Нарушение бытовых привычек, сложившихся форм повседневного общения с природой, сельского образа жизни — все эти факторы слишком серьезны, чтобы о них забывать. И если крупные населенные пункты необходимы в плотнозаселенных сельских районах, то в горах, предгорьях, небольших долинах, степных зонах, очевидно, есть смысл сохранить небольшие поселки, которые более отвечают местным этническим особенностям.

Все эти вопросы чрезвычайно важны и требуют своего разрешения. Поэтому совершенно необходимыми являются прикладные научные исследования (и этнографические в том числе), являющиеся источником конкретных рекомендаций, направленных на совершенствование образа жизни сельских жителей в различных регионах.

²¹ *Мирза-Ахмедова К. М., Салахутдинов Х. А.* Развитие архитектуры села в Узбекистане.— Архитектура и строительство Узбекистана, 1984, № 9, с. 27.

²² *Мирза-Ахмедова К. М., Закирова Н. А.* Вопросы реконструкции сельского поселения в плотнонаселенных районах Узбекистана.— Архитектура и строительство Узбекистана, 1984, № 1, с. 1.

А. А. Турилов, А. В. Чернецов

О ПИСЬМЕННЫХ ИСТОЧНИКАХ ИЗУЧЕНИЯ ВОСТОЧНОСЛАВЯНСКИХ НАРОДНЫХ ВЕРОВАНИЙ И ОБРЯДОВ

Народные верования и обряды восточных славян — чрезвычайно важная и еще далеко не полностью исследованная тема, которая должна рассматриваться как междисциплинарная, требующая широкого сравнительно-исторического подхода, совместных исследований ученых различного профиля, в частности специалистов в разных областях филологии.

За последние десятилетия по этой тематике опубликованы многочисленные исследования и материалы¹. Ей был посвящен I Международный

¹ *Токарев С. А.* Религиозные верования восточнославянских народов XIX — начала XX в. М.—Л.: Изд-во АН СССР, 1957; *Иванов В. В., Топоров В. Н.* Исследования в области славянских древностей. Лексические и фразеологические вопросы реконструкции текстов. М.: Наука, 1974; *Велецкая Н. Н.* Языческая символика славянских архаических ритуалов. М.: Наука, 1978; *Рыбаков Б. А.* Язычество древних славян. М.: Наука, 1981; *Седов В. В., Чернецов А. В.* Славянское язычество как проблема междисциплинарного изучения.— Вестн. АН СССР, 1981, № 12. Рассматриваемой теме посвящен ряд зарубежных обзорных работ: *Reiter N.* Mythologie der alten Slawen.— In: Wörterbuch der Mythologie. Stuttgart, 1964; *Wincke F.* De Godsdienst der Slaven. Roermond, 1969; *Ledić F.* Mythologia slavena (tragom kultura i vjeronanja starih slavena). V. I, II. Zagreb, 1969, 1970; *Łowmiański H.* Religia pogańskich Słowian i jej upadek. Warszawa, 1979. *Gieysztor A.* Mitologia Słowian. Warszawa, 1982.