

Этнография В МУЗЕЯХ

Т. В. Станюкович

МУЗЕИ БОЛГАРИИ

Народная Республика Болгария — страна памятников и музеев. Достаточно походить по улицам ее городов, чтобы убедиться в этом. И в больших и в малых городских поселениях современное строительство прекрасно уживается с памятниками архитектуры. В крупнейших городах Болгарии — Софии, Варне, Великотырнове — они сохраняются для общего обозрения. На местах консервируются и отдельные архитектурные детали — колонны или фрагменты их (капители, базы), величественные руины храмов, общественных бань и других сооружений римского времени и эпохи II Болгарского царства (XII—XIV вв.).

В ряде городов эти памятники культуры не только представляют экспонаты музеев на открытом воздухе, но и используются в современной культурной жизни. В г. Несебре, например, руины античного портика служат естественной декорацией, на фоне которой разворачиваются театральные постановки, выступают эстрадные ансамбли.

В некоторых городах имеются целые кварталы, большая часть которых состоит из хорошо сохранившихся построек, возведенных в период средневековья и так называемого болгарского Возрождения (XVIII—XIX вв.). Такие кварталы поступают под контроль Общества охраны памятников старины и объявляются заповедниками (например, в Пловдиве, Великотырнове и др.). Мало того, в НРБ немало городов-заповедников. Это, как правило, небольшие городки — Несебр, Сазополь, Трявна, Копривщица, Боженцы, Арбанаси. В таких городах или кварталах-заповедниках некоторые здания используются как историко-бытовые или мемориальные музеи (в г. Панагюриште — городской музей и дом-музей «Райна-книгиня», г. Трявна — дом-музей писателя П. Р. Славейкова), в других — размещаются этнографические экспозиции или выставки по народному искусству. Что касается общественных зданий, в частности торговых рядов, часовых башен и др., то они бережно реставрируются и охраняются как типичные архитектурные сооружения, характеризующие облик болгарских городов, главным образом XVI—XIX вв. Аптеки, лавочки, кондитерские (сладкарницы), закусочные сохраняют традиционный архитектурный вид; причем часто в них воссоздается и традиционный интерьер. Так, закусочные имеют двухчастную планировку на разных высотных уровнях: стены их отделаны деревянными панелями, скамьи, столы и потолки выполнены из букового дерева; пища подается в традиционной глиняной посуде и сервируется на ярко-красных скатертях кустарной работы.

Многие общественные, в частности культовые постройки нередко используются полифункционально: в притворах действующих церквей и мечетей, в особенности тех, осмотр которых включен в туристские маршруты, силами местных музейных работников устраиваются выставки иконописи, декоративной резьбы и росписи различных традиционных школ Болгарии, а в ряде случаев и русской иконописи.

В кварталах и в городах-заповедниках обращается значительное внимание на архитектуру малых форм: охраняются и строятся вновь заборы из дикого камня, выполненные в технике сухой орнаментальной

кладки, колодцы, родники (*чешьмы*). В соответствии с многовековой, но и поныне живой традицией последние оформляются особенно тщательно; чаши и стелы их украшаются орнаментом; наносятся памятные или почитательные надписи, а иногда и имена тех, кто установил их.

Современные сооружения малых форм — книжные киоски, магазины сувениров, автобусные станции (например, в г. Копривщицах) — строятся в соответствии с основным стилем данного комплекса. Единство стиля значительно усиливает впечатление от собственно музейных объектов.

Вместе с тем туристы, попадая в эти дышащие стариной заповедники, пользуются прекрасным организованным современным обслуживанием: они получают возможность осмотреть экспозицию в составе экскурсии или индивидуально, приобрести открытки, диапозитивы, листовки-путеводители, каталоги, изделия мастеров местных художественных промыслов, попробовать блюда болгарской кухни (рис. 1).

Размах собственно музейного строительства в НРБ тем более поражает, что болгарское музейное дело сравнительно молодо: большая часть существующих ныне музеев основана после окончания второй мировой войны. Первые попытки сбора этнографических материалов в Болгарии восходят к 1890-м годам¹ и связаны с именем И. Д. Шишманова, организовавшего в 1892 г. в г. Пловдиве первую этнографическую выставку². Мысль о создании болгарского национального музея в эти годы, однако, не осуществилась: из-за отсутствия помещения и средств экспонаты выставки пришлось раздать дарителям. Первый болгарский Национальный этнографический музей был основан десятилетием позже (1906 г.)³ Д. Мариновым в Софии, а Народный этнографический музей — Пловдив — в 1918 г. С. Шишковым. Первоначально оба эти музея ввиду ограниченности средств пополнялись крайне медленно. Из-за отсутствия подходящего помещения коллекции нигде было развернуть, и музеи превратились в склады предметов, мало доступных даже для специалистов⁴.

Вплоть до 1944 г. в стране имелось всего 13 государственных музеев различного профиля (в том числе и упомянутые выше этнографические)⁵. Мало того, большая часть их коллекций была уничтожена во время бомбардировки в период второй мировой войны. В результате в послевоенную эпоху работа по комплектованию этнографических фондов практически началась с нуля.

В настоящее время в НРБ имеется 216 музеев, 200 из которых открыты для обозрения⁶. Столь бурному музейному строительству способствовало создание при Министерстве культуры НРБ специального Музейного института (1956 г.), централизованного все виды музейной работы, которая проводится в неразрывной связи с работами по охране памятников старины. В областных центрах НРБ имеется 23 научных группы, включающие 93 младших и 18 старших научных сотрудников.

Музеи имеют двойное подчинение: в методическом отношении их контролирует Министерство культуры; в научном — Болгарская Академия наук. Регулярно издаются разного рода музейные материалы: в 10 округах выпускаются музейные ежегодники, в которых публикуются статьи научно-исследовательского характера, выходят периодическое издание «Музеи и памятники культуры» (4—6 номеров в год)⁷ и общенациональные справочники-путеводители⁸.

¹ Исключение составляет так называемый болгарский дар — коллекции, поднесенные русскому правительству (1880 г.) от жителей 26 городов и округов Болгарии, освобожденных от турецкого ига, хранящиеся ныне в Музее антропологии и этнографии АН СССР (Фонды МАЭ, колл. № 372, №№ 1—230).

² Станев И. История на народния этнографски музей Пловдив. Годничник на народния Етнографски музей — Пловдив. Т. 1. Пловдив, 1970, с. 5.

³ Здесь и далее в скобках указывается дата основания музея или учреждения.

⁴ Станев И. Указ. раб., с. 5—12.

⁵ Кисьов И. Д. Музейте в България (рукопись). Пользуюсь случаем выразить И. Д. Кисьову глубокую благодарность за предоставление возможности ознакомиться с его рукописью до ее опубликования.

⁶ Райчев М. Г. Музеи, старини и паметници в България. София, 1981, с. 5.

⁷ Кисьов И. Д. Указ. раб., с. 9.

⁸ Райчев М. Г. Музеи, старини и паметници в България. София, 1959, 1981 г.

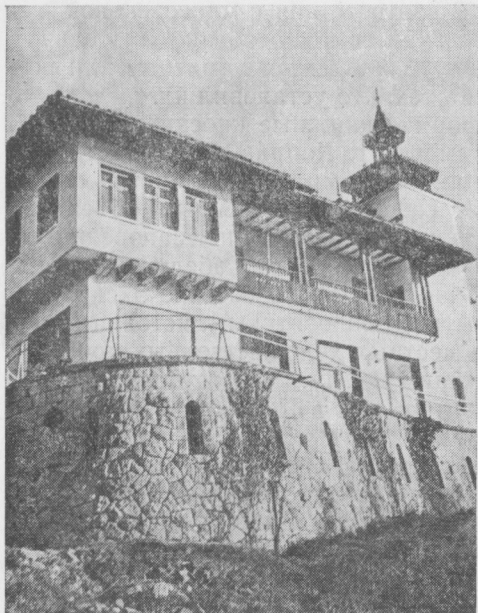


Рис. 1. Туристическая база «Брышлян», г. Трявна

В Болгарии имеется несколько типов этнографических музеев: специализированные этнографические музеи камерного типа; этнографические отделы центральных и региональных (окружных) исторических музеев; специализированные этнографические музеи на открытом воздухе; музеи-заповедники; историко-бытовые музеи мемориального типа, а также ведомственные отраслевые (музеи огородничества, резьбы и росписи, ткачества, рыболовства и т. д.)

В числе музеев первого типа прежде всего следует назвать Национальный этнографический музей при Болгарской Академии наук — София (в его фондах 45 000 предметов, характеризующих культуру и быт всех регионов страны); Народный этнографический музей в г. Пловдиве, в котором сосредоточены коллекции главным образом по южной Болгарии; этнографические музеи в

гг. Варне, Елхово (они освещают культуру и быт этнических групп соответствующих округов).

Большая часть музеев помещается в старинных особняках, а центральный — в бывшем царском дворце. Для некоторых музеев были построены по специальным проектам прекрасные современные здания. Среди них особенно хочется отметить интересное здание краеведческого музея в дер. Момчиловцы Смоленского округа и здание Пазаржикского исторического музея. Последнее выстроено в виде каре, центральную часть которого составляет просматривающийся с улицы через железные ажурные ворота открытый двор, где демонстрируется монументальная скульптура.

Экспозиции большей части региональных этнографических музеев, этнографических отделов в окружных и краеведческих музеях построены по следующей схеме: основные занятия населения (земледелие, скотоводство, промыслы), одежда, жилище, утварь, кое-где — пища, обычаи и обряды. Помимо вещественных материалов — орудий труда, изделий из кожи, тканей, (рис. 2) глины, металла — в них широко представлены графические материалы — схемы, фотографии, этнографические карты, макеты. Как правило, экспозиции хорошо оформлены в художественном отношении и оснащены специальной музейной мебелью (вертикальными и горизонтальными витринами, стендами и т. д.).

С экспозицией Национального этнографического музея в Софии в целом нам ознакомиться не удалось: в связи с 1300-летним юбилеем создания Болгарского государства многие ее разделы были закрыты, так как экспонаты демонстрировались на международных выставках.

Экспозиция Пловдивского этнографического музея, созданная в 1952 г., имеет большой исторический размах⁹. Во вводной части ее с помощью плоскостных материалов — рисунков, документов, карт — разносторонне отражены этапы развития культуры края от эпохи Возрождения до наших дней. Далее, в разделе «Сельское хозяйство», занимающем основную часть экспозиции, можно познаться с различными видами деревянных орудий для обработки почвы (вплоть до современных), ору-

⁹ См. альбом: «Старый Пловдив». Пловдив, б/д.

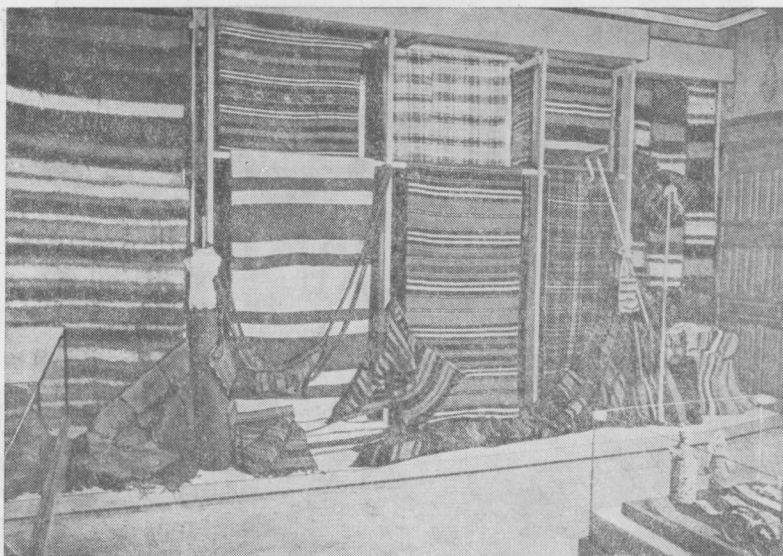


Рис. 2. Деталь экспозиции Пазарджикского окружного музея. Раздел «Ткачество»

диями и утварью табаководов, виноградарей, овощеводов, садоводов, животноводов.

К сожалению, в данном музее принцип исторического сопоставления проведен не повсюду. Он отсутствует, например, в разделе виноделия, в то время как в других музеях НРБ экспонируются по этой теме памятники, восходящие к предшествующим эпохам, вплоть до фракийской. Это же замечание можно отнести и к разделу одежды. Показу ее посвящен большой зал, по стенам которого в шкафах на манекенах размещены красочные праздничные костюмы основных локальных и этнографических групп населения южной Болгарии. В центре зала на горизонтальном подиуме экспонируется прекрасно выполненная этнографическая карта, на которой расставлены миниатюрные мужские и женские фигурки, одетые в национальные костюмы. Однако одежда не рассматривается ни в историческом, ни в социальном плане: не показаны повседневные формы одежды, нет подразделения ее по сословиям.

Отсутствие принципа исторического сопоставления еще ярче ощущается в разделе промыслов, которые демонстрируются иногда по функциональному принципу, но чаще попредметно, в ряде случаев чисто декоративно, без попытки сгруппировать материал по локальному, хронологическому, конфессиональному принципам, технике изготовления. Между тем возможности для этого имеются в частности в разделе металла, где сосредоточены главным образом украшения из различных регионов, относящиеся к разному времени, в том числе интереснейшие амулеты, формы и символика которых восходят к дохристианским представлениям, мусульманству и православию. Сопоставление этих экспонатов с графическими и историческими материалами могло бы значительно обогатить экспозицию.

В ряде случаев экспозиции недостает живости и эмоциональности в подаче материала. Это относится, например, к разделу духовной культуры, где демонстрируются прекрасная коллекция музыкальных инструментов (от волынки до фисгармонии), а также маскарадные костюмы и маски. В то же время хочется отметить и интересный вариант оформления экспозиции, используемый болгарскими коллегами. В одном из музеев в разделе «Духовная культура» на стенде, обтянутом однотонной тканью, закреплены в распластанном виде «завихренные», как бы в быстром танце, народные костюмы, а подле них — в руках невидимых



Рис. 3. Медники за работой. Этнографический музей-парк «Етъра»

музыкантов — народные музыкальные инструменты. Несмотря на то, что экспозиция носит ярко выраженный плоскостной характер, она полна динамики, создает иллюзию пластики танца и даже звука!

Этнографический материал из музеев, с которыми нам удалось ознакомиться, наиболее целостно и органично представлен в экспозиции Варненского этнографического музея (1974 г.). Она ограничена во временном отношении («эпоха Возрождения»), однако четкий последовательный план, живость подачи разнородных материалов и разнообразие приемов показа (открытый показ вещественных памятников быта, фотографий, слайдов, графического материала, интерьеров и обстановочных сценок, перемежающихся друг с другом) делают экспозицию интересной и впечатляющей. В ней отражен производственный и домашний быт чрезвычайно пестрого в этническом отношении населения Варненского округа.

Показ начинается с характеристики землевладения и землепользования, господствовавшего в Болгарии в XIX в. Посетителя знакомят с сельскохозяйственными культурами области, орудиями обработки почвы, способами сбора, транспортировки, обработки и хранения зерновых и масличных культур, временными сезонными жилищами. Интересен раздел, посвященный виноградарству и виноделию, где находят отражение не только производственный процесс, но также обычаи и обряды, связанные с этим промыслом. Красочные диапозитивы и живо поданная обстановочная сценка делают посетителей соучастниками праздника «Первого дня сбора урожая». Отдел завершается показом труда и быта членов артелей по ловле рыбы и сбору мидий.

Следующий раздел экспозиции посвящен домашним промыслам (пряление, ткачество) и одежде. Демонстрация подлинных предметов предваряется этнографической картой, показывающей расселение коренного болгарского населения (харцои, войковцы, ченченцы) и переселенцев из Фракии, Македонии, Добруджи и Малой Азии. Каждая из групп представлена не только одеждой, но и традиционными праздниками, в частности обстановочными сценками праздника «Петушиный день», праздника фракийских животноводов «Камилы» (с ряжеными в виде верблюдов и масками, напоминающими кукурузы), сценкой свадьбы (невеста в ярком красном платье под красной фатой, а подле нее — древо плодородия, украшенное орехами, листьями и цветами).

Большой интерес представляет выставка хлеба и другой ритуальной пищи: каравай на Юрьев день (увенчанный фигуркой пастуха с посо-



Рис. 4. Вид этнографического музея-парка «Етъра»

хом), «кумов хлеб» (украшенный яблоками и орехами), пасхальные хлеба, ритуальные «калачики», крашеные и расписные яйца.

Находит отражение в экспозиции и быт городских ремесленников (гравировальщиков, медников, бондарей, гончаров, кожевников, портных) и купцов. Здесь также имеются обстановочные сценки, фотопанно и рисунки, приведены сведения об этническом составе населения г. Варны и его главных занятиях. Представление о купеческом быте дает интерьер дома богатого купца, для которого в Болгарии XIX — начала XX в. было характерно смешение собственно болгарского, турецкого и европейского стилей.

На хорошем научном уровне сделана экспозиция Великотырновского этнографического музея. Однако в ней не выдержан единый принцип: часть ее выполнена в историческом плане, другая — в историко-бытовом, третья — в искусствоведческом¹⁰. В музее отражен главным образом городской быт. В то же время быт жителей «округи» подан весьма лаконично.

Здание, в котором этот музей размещен (постоялый двор Хаджи-Николы, 1858), расположено в бывшем торговом квартале в окружении реставрированных и реконструированных мастерских-лавочек и торговых рядов, где продаются изделия местных мастеров. Подобные ряды или мастерские в стиле конца прошлого — начала нынешнего века можно встретить во многих, чаще всего городских музеях, иногда прямо на их территории (например, в г. Панигюриште). Заглядывая в застекленные окна и двери мастерских, зритель может познакомиться с обстановкой, в которой работали мастера, с инструментами и продукцией, традиционной для данного региона (рис. 3).

Наиболее впечатляющая экспозиция, характеризующая в основном производственный быт болгарских ремесленников, находится в Этнографическом музее-парке Етъра, под г. Габрово. Она представляет собой воссозданную по материалам XIX в. улочку ремесленного квартала, которую составляют большей частью подлинные, перенесенные сюда постройки и сооружения (рис. 4): мастерские кожевников, портных, ювелиров, гайтанщиков, медников, гончаров, кузница, мельница, водяная ступа и т. д. В этих мастерских на глазах у публики работают мастера: они куят железо, делают тонкие ювелирные изделия, раскраивают и шьют туфли, костюмы и другие предметы из кожи и замши, вяжут отделочные шнуры для традиционной мужской одежды и другие изделия из

¹⁰ Драганова Т., Спиридонова М. Искусство и народное творчество болгарского Возрождения. Великотырновский округ. София, 1974.



Рис. 5. Общий вид центрального зала в доме Нетковича. *Старый Пловдив*

шерсти, гравируют, режут по дереву, формируют на гончарном круге керамические изделия, ткut и т. д.

В одном из традиционных домов, установленных тут же, можно ознакомиться с интерьером жилища богатого ремесленника и приобрести в его лавочке сувенир; в расположенной поблизости пекарне — попробовать свежеспеченный хлеб, а в кофейне отдохнуть и отведать национальные блюда и напитки.

Особенно интересны различные механические устройства, приводимые в движение водой протекающего по территории музея ручья. Любопытно, что местные жители и сейчас (за небольшую плату) применяют их по назначению. В водяную ступу помещаются ковры, стираются, а затем здесь же вывешиваются для просушки. Используется и водяная мельница, где можно переработать на крупу или муку урожай с колхозного или личного участка. Зрители с интересом наблюдают эти механизмы в действии. Вообще ремесленный и городской быт представлен в музеях НРБ лучше всего, особенно в заповедниках.

Крупнейший заповедник городского быта, с которым нам удалось познакомиться, расположен в одном из старейших кварталов г. Пловдива, на высоком холме близ торгового центра — *чершии*. Маршрут экскурсий здесь проходит по крутым, вымощенным крупным булыжником улочкам, мимо жилых и производственных построек, возведенных купцами и ремесленниками во второй половине прошлого — начале нынешнего века. Теснясь друг к другу, за высокими каменными заборами располагаются дворики и традиционные болгарские дома с каменными первыми этажами и выступающими над ними, опирающимися на кронштейны, вторыми

этажами из дерева. В домах такого типа и в настоящее время продолжают жить, работать и сбывать свою продукцию местные мастера — ювелиры, кожевенники, гончары.

На вершине холма возвышается церковь и расположен ряд богатых купеческих домов особнякового типа. Все они сохранились до наших дней (дом Нетковича, Хиндлияна — рис. 5 и др.), за исключением одного (дома Болобанова) — полностью восстановленного по документам. В крупнейшем из этих особняков, некогда принадлежавшем купцу Куюмджиоглу, где в центральной части сохранилась резная и расписная отделка интерьера, размещается описанный выше «Народный этнографический музей». В домах Нетковича, Хиндлияна интерьер сохранился более полно. Перечисленные особняки используются не однозначно: в дневное время их демонстрируют экскурсантам как памятники купеческого быта;



Рис. 6. Родопские ковры с длинным ворсом — китеники

в вечернее — в них принимают почетных гостей — работников искусства, телевидения и т. п. Здесь проводятся конференции и юбилейные торжества. В некоторых домах одна-две комнаты отведены для ночевки почетных гостей. Особенно хорошо сохранился дом Нетковича, перешедший Министерству просвещения НРБ непосредственно из рук наследников владельца. Обстановка его знакомит с бытом богатых купцов — концессионеров, связанных по роду своей деятельности с Россией и различными странами Западной Европы. В интерьере явственно прослеживаются национальные и интернациональные черты. Здесь, так же как и в ряде других осмотренных нами особняков, сохранилась кухня-столовая с типичной для болгарского традиционного жилища отделкой очага, низким столиком и скамеечками для трапезы и П-образным обрамлением рундуками-миндерами, задрапированными красной тканью. В эркере большинства особняков, кроме того, размещается аналогичным образом оформленное помещение с огромной суфой (*кьошк*). Оно устраивалось на подиуме, застилалось коврами, иногда обрамлялось рундуками, а с внутренней стороны — перилами. Здесь заключались деловые сделки и подавалось почетным гостям угощение.

Наряду с традиционной кухней-столовой в большинстве особняков имеются гостиные и парадные столовые, обставленные венской, французской или английской мебелью. В них можно встретить чугунные, украшенные художественным литьем печи из Италии, фарфоровые изделия из Севра или Мейсена, люстры из Мурано и т. д.

Традиционными элементами в этих помещениях являются декоративные ниши (в них чаще всего ставились вазы европейской работы), а также двери, потолки, пристенные шкафы, выполненные из резко контрастирующего со светлыми стенами букового, орехового или соснового мореного дерева. Их делали искусные пловдивские столяры, стараясь при этом, чтобы ни один мотив орнамента не повторился в интерьере данного дома дважды. Потолки встречаются плоские и объемные (в виде кессонов). Чаще всего они имеют рамочную композицию, заполненную ромбами,

квадратами, шести- и восьмигранниками, звездчатым орнаментом различных типов, а иногда и криволинейным ленточным орнаментом, выполненным накладными веревчатыми или гладкими рейками. В центре потолка часто помещается плафон в виде крупной розетки, называемой «болгарское солнце». Контуры, формы и разработка деталей этих розеток — крайне разнообразны, а варианты их поистине неисчислимы — от простейших розеток звездчатого типа до сложнейших цветочных форм с тонко разработанными лепестками и листьями.

Двери, пристенные шкафы, высокие подиумы делаются как наборными, филенчатыми, так и с накладным орнаментом, причем на последних часто встречаются прорези или рельеф в виде крупных или группы мелких михрабов.

Гармоническое сочетание деревянной отделки из темного, мореного дерева с белой гладью оштукатуренных стен — характерно для Южной и Восточной Болгарии. Оно типично и для более скромных купеческих домов периферии, домов сельской интеллигенции, например Мемориального дома-музея писателя-просветителя Петко Рачева Славейкова (г. Трявна). Единственным декоративным отделочным материалом в этом скромном жилище является мореное дерево, из которого выполнены перила лестницы галерейки, а внутри дома — перечисленные выше элементы. Естественно, разделка их более скромна, господствуют филенчатые формы, тем не менее каждый элемент отделки имеет свой узор.

Как правило, деревом отделывается и внешняя сторона очагов, формы которых в музеях НРБ представлены чрезвычайно разнообразно. Как в богатых, так и в скромных жилищах существовало помещение с очагом открытого типа, где дрова раскладывались на кованую опорную подставку из железа (главнарник), а пища варилась в подвесном котле. Формы наверший этих очагов были весьма разнообразными: иногда они делались заподлицо со стеной, иногда имели балдахины самых различных контуров, но и те, и другие часто обшивались деревом.

Из отдельно демонстрируемых домов большой интерес представляет «Констанцалиевата къша» (архитектурно-художественный заповедник г. Арбанаси Тырновского округа). Это дом-крепость, построенный в XVII в. Толщина его стен достигает 120 см. В нижнем этаже — въезд, конюшня, складские помещения, колодец и хлебная печь, размещенные внутри дома на случай осады. Угрозой нападения объясняется и наличие бойниц и оконных решеток, выполненных не из дерева как обычно, а из железа. Во втором этаже дома — четыре комнаты, в которых сохранился интерьер начала века: кухня-столовая, соба, кабинет, летняя спальня. Здесь также помещение молодой матери (здесь она жила 40 дней после родов). За исключением летней спальни, стены которой отделаны штукатуркой из белой глины, все помещения имеют традиционную отделку из темного дерева.

В заключение хочется дать беглую характеристику еще одного заповедника — с. Боженцы Габровского округа. Из 120 домов, составляющих этот поселок, 100 находятся под контролем Общества охраны памятников, благодаря чему село сохраняет традиционный облик. Основным занятием здешних жителей была торговля шерстью и воском. В экспозицию входят дома торговцев шерстью и мастерская для формовки воска (1815 г.), действующая и по сей день. Особенно интересен дом-музей торговца шерстью и кожей Данчо Попова, позволяющий оценить рациональность габровской архитектуры (миндеры, одновременно служащие для укладки постельных принадлежностей, кошк, используемый в летнее время для сна, а в зимнее — для хранения зерна, особое устройство дверей). Все эти подробности посетитель узнает из уст экскурсовода, так как, к сожалению, в этом и в других вышеупомянутых памятниках быта текстовый материал и этикетаж излишне лаконичны, а иногда и вовсе отсутствуют.

В Боженцах нам впервые встретился музейный объект, предназначенный для показа быта бедняков, так называемый «Дом вдовы». Экспозиция его, однако, мало убедительна, так как сводится к одной комнате,

что практически не позволяет сравнить этот памятник с домами-усадьбами представителей местных социальных верхов. Между тем возможности для этого в Боженцах имеются: можно было бы показать остальные помещения усадьбы «Дома вдовы», восстановив в них соответствующий интерьер. Аналогичные памятники следовало бы реконструировать и показать и в других районах. Во время нашего посещения НРБ (1981 г.), например, готовился к открытию новый музейный объект в дер. Грудово Бургасского округа — одноэтажный домик и усадьба рядового сельского жителя. Представляется, что целесообразнее было бы вместо развернутой в бытовом комплексе выставки праздничной одежды и ювелирных изделий использовать этот дом и усадьбу для демонстрации повседневного быта небогатого крестьянина. Отсутствие таких памятников приводит к идеализации прошлого и тем самым несколько снижает общий высокий уровень музейно-экспозиционной деятельности болгарских этнографов.

Значительный интерес представляют специализированные музеи НРБ. В их числе следует назвать Музей огородничества (1976 г.) в г. Лясковец Тырновского округа. Экспозиция его размещена в построенном в 1862 г. доме огородника-отходника Хаджиниколова (который зиму проводил на родине, а время полевых работ — в Румынии) и пристроенном к нему современном музейном павильоне, где развернута тематическая экспозиция. Дом и двор характеризуют типичную усадьбу данного района, где хозяйственными занятиями жителей были преимущественно виноградарство и виноделие. Кроме жилых помещений, здесь демонстрируются орудия труда и утварь виноделов — инструменты для подрезки лозы, постова и короба для «топтанья винограда», бочки и т. д. На усадебном участке, засаженном виноградом, воспроизведено в натуральную величину водоналивное колесо для полива, воссозданное по образцу аналогичного устройства, бытовавшего в дореволюционную эпоху у болгар-огородников Украины (Херсонская губерния). Под навесом, в т. ч. *стае*, размещены орудия обработки почвы, теплицы для рассады, веялка для семян, связки лука, чеснока, перца и различных трав для приправы, которые огородники выращивали и сбывали на рынках.

Новая пристройка занята экспозицией, посвященной огородникам-отходникам, число которых ежегодно росло и в 1916 г. достигло 16 тыс. чел. Основная масса их работала в России, Австро-Венгрии, Турции, меньшая — в США и Австралии. В этой экспозиции раскрывается роль огородников в развитии культуры земледелия в Болгарии и других странах, куда они переселились, показываются формы труда и социальные отношения, распространенные в их среде, отражается их роль в освободительном и революционном движении. Своеобразным путеводителем по музею является брошюра М. Шаловаровой и В. Мутафова «По света за ксьче хляб» (София: Земиздат, 1977).

Интереснейший музей ткачества (1972 г.) расположен в дер. Могилеще Смолянского округа в самом центре Родоп в двухэтажном доме местного помещика (1890 г.). Он представляет собой дом-крепость с толстыми каменными стенами, стоящий за высоким каменным забором. Центральную часть помещения занимают огромные коридоры — залы, предназначенные для разматывания и насновывания пряжи — в родопских селениях из-за частых военных инцидентов открытых дворов, как правило, не было. По сторонам холла первого этажа — ряд производственных помещений, предназначенных для прядения шерсти, для окрашивания ее и для плетения тесьмы. Здесь в заправленном виде демонстрируются орудия труда — горизонтальный стан для тканья ковров-половиков и *губеров* (ковров, выполненных узловый техникой с односторонним длинным ворсом, напоминающим овчину), вертикальный — для тканья паласов браной техникой на подножках и тесьмы на 2—6 дощечках, огромные чаны для окрашивания шерсти и разнообразные прялки, в том числе многогородковые прялки для коллективного прядения. Здесь же расположена кухня с круглым деревянным столом — *софра* токарной работы и разнообразной посудой из дерева, имевшей широкое распространение в Ро-

допах. Во втором этаже сохранен интерьер нескольких парадных помещений — отделанных темным деревом (гостиная, деловой кабинет) и в изобилии украшенных родопскими длинноворсыми коврами (*китениками*) (рис. 6).

В остальных комнатах по региональному принципу демонстрируются ковры. Среди них особенный интерес представляют изделия из золотого района — полосатые паласы, выполненные в теплой коричнево-бежевой гамме и *мопельные настенные коврики болгар-мусульман*, украшенные мелким геометрическим орнаментом, иногда включенным в рамку, напоминающую михраб, но называемую *огледало* (зеркало). Для Доспадского района характерны ковры из естественно окрашенной шерсти, чаще всего полосатые, однотонные ковры *чилове* из козьей шерсти с длинными кисточками из разноцветной шерсти, разбросанными по всему полю. Эти ковры предназначались главным образом для детей, которые развлекались, играя с кисточками. Там же экспонируются однотонные одеяла белого, коричневого, реже красного цвета из овечьей шерсти. Ковры и паласы, изготовлявшиеся в самой дер. Могилище, также чаще всего имеют полосы, однако орнаментация их более сложна и разнообразна: гладкие полосы обычно перемежаются с полосами, украшенными ромбическим (*хамцицы*) орнаментом, причем степень пестроты их от XIX к XX в. значительно возрастает. Совершенно иного типа ковры характерны для изолированно расположенной родопской дер. Забордо. Они яркосиние с желтыми, красными или зелеными полосами. В центре их вытканы медальоны с фигурами *арле* (орел) или *макаси* (ножницы). Здесь также чаще всего преобладает синий цвет, который широко применяется и при изготовлении скатертей.

Во всех разделах этого музея экспозиция построена по историческому принципу.

Имеется в НРБ и ряд менее крупных, однако чрезвычайно интересных по своим материалам музеев. В числе их следует назвать Музей резьбы и росписи по дереву в г. Трявна (1963 г.) — древнем и поныне функционирующем центре деревообрабатывающего и иконописного мастерства. Карта, помещенная в начале экспозиции, показывает, что мастера трявненской школы работали над заказами в самых различных районах Болгарии. Они украшали резьбой иконостасы, изготовляли резной убор интерьера церквей и особняков, делали декоративные трости, ложки и многое другое. Основными мотивами резьбы трявненской школы являются развитые растительные формы, отличающиеся неисчислимым разнообразием. В музее демонстрируется инструментарий — оборудование и химикалии, применявшиеся в промысле, подлинные предметы, украшенные резьбой и росписью, фотографии и графические изображения интерьеров, выполненных трявненскими мастерами. Музей знакомит также с родословными крупнейших династий трявненских мастеров и их личными вещами. К сожалению, экспозиция в целом построена попредметно и не имеет исторической перспективы: большая часть экспонатов расположена вне комплекса, произвольно и не снабжена датировкой.

Заканчивая краткий обзор этнографических и историко-бытовых музеев Болгарии, хочется, прежде всего, выразить восхищение огромной и плодотворной работой музейных работников по сбору памятников культуры городского и сельского населения страны за истекшее сорокалетие. В большей части музеев коллекции экспонированы со вкусом и выдумкой. Однако нельзя не отметить малую историчность экспозиций и недостаточный показ социальных контрастов в культуре сельского и городского населения Болгарии XIX — начала XX в.; не получил должного отражения быт рабочих и крестьянского большинства. Недостатки эти объясняются как молодостью музейного дела в НРБ, так и сложностью построения экспозиции по ряду тем, например по рабочему быту. Над методикой создания таких экспозиций уже не одно десятилетие трудятся и советские этнографы.

Вместе с тем следует отметить, что опыт музейного строительства в Болгарии в ряде вопросов заслуживает всемерного внимания и может оказаться полезным для развития музейного дела в других странах. Прежде всего это относится к объединению средств и усилий различных учреждений НРБ (Академии наук, Министерства культуры, Общества охраны памятников, профсоюзов, строительных организаций) для создания заповедников, камерных музеев, музеев на открытом воздухе, превращения в музеи исторических зданий, возведения специально для музеев построек по оригинальным проектам.

Научная организация собственно музейного дела в НРБ хорошо продумана: Центральная дирекция Музейного института планирует и координирует деятельность региональных групп, состоящих из опытных этнографов, которые под научным и методическим контролем Академии наук и Министерства культуры осуществляют экспозиции этнографических музеев, этнографических отделов окружных и краеведческих музеев, зарубежные выставки по культуре и быту болгарского народа.

В заключение необходимо подчеркнуть, что интересный и поучительный опыт показа культуры и быта ряда слоев городского населения (купцов, ремесленников), накопленный музейными работниками НРБ, будет полезен советским этнографам, еще не имеющим большого стажа создания заповедников и историко-бытовых музеев, посвященных данным социальным и профессиональным группам.

Р. Г. Кузеев, А. Х. Пшеничнюк, Н. В. Бикбулатов
МУЗЕЙ АРХЕОЛОГИИ И ЭТНОГРАФИИ
БАШКИРСКОГО ФИЛИАЛА АН СССР

В исследовании истории и культуры народов, в пропаганде археологических и этнографических знаний значительная роль принадлежит музеям. В последнее время число их в стране заметно увеличилось. Появились новые специализированные археолого-этнографические музеи (в Алма-Ате, Душанбе, Новосибирске и других городах), различного рода мемориальные комплексы и музеи под открытым небом.

Недавно начал функционировать Музей археологии и этнографии Башкирского филиала АН СССР в г. Уфе (структурно он входит в состав Института истории, языка и литературы БФ АН СССР — далее ИИЯЛ). К организации этого музея приступили в 1976 г., а в январе 1981 г. его экспозиционные залы были открыты для посетителей¹. К этому же времени фонды музея были подготовлены для научно-исследовательской работы.

Музей расположен на первом (встроенном) этаже девятиэтажного жилого дома (ул. Аксакова, 7), находящегося в старом центре Уфы близ Башкирского государственного университета. Площадь музея — 1160 м², в том числе экспозиции занимают 600 м², фонды-хранилища — около 300 м².

Создание Музея археологии и этнографии БФ АН СССР явилось закономерным итогом многолетних плодотворных археологических и этнографических исследований, ведущихся на Южном Урале. Этот регион — один из центров зарождения скотоводства и земледелия, в III—II тыс.

¹ Следует отметить большой вклад в создание музея многих его сотрудников, художников, архитекторов. Помещение, занимаемое музеем, первоначально предназначалось для других целей, поэтому его пришлось коренным образом перестраивать. Перепланировка помещения для экспозиционных залов, внутренняя отделка и организация общего интерьера музея, конструирование шкафов-витрин и подиумов, крепление экспонатов и другие инженерно-технические работы выполнены группой дизайнеров во главе с В. Л. Матулайтисом. Все художественно-графические работы осуществлены В. Д. Диановым, А. А. Хлоповым и А. В. Веселовым.