

ской площади в Петербурге 14 декабря 1825 года», Гос. публичная историческая библиотека РСФСР — ксерокопии биографий революционеров из био-библиографического словаря; Государственная библиотека СССР имени В. И. Ленина — отдельные издания трудов политических ссыльных; Государственный музей Л. Н. Толстого — портрет Толстого, выполненный якутским художником-самоучкой И. И. Сицевым-Мытыйыкы, и т. д. В музее имеются и дары отдельных ученых, писателей, художников, а также родственников политических ссыльных и жителей различных районов Якутии, прежде всего Алексеевского.

Итак, музей создан и функционирует. Значение его несомненно. Языком экспонатов, ярко и убедительно, он рассказывает об истории политической ссылки, о вкладе передовых людей России в освоение сурового края, в просвещение его жителей, об истоках дружбы якутского и русского народов.

Разумеется, музей, существующий немногим более пяти лет, находится в стадии становления. Предстоит сделать еще очень многое: продолжить реставрацию памятников, упорядочить фонды, оснастить экспозиции новыми техническими средствами, словом, добиться того, чтобы музей стал еще более действенным центром воспитания.



Рис. 11. Малый чорон для кумыса

В. А. Тишков

НОРВЕЖСКОЕ ЖИЛИЩЕ В МУЗЕЕ ПОД ОТКРЫТЫМ НЕБОМ В ТРОНХЕЙМЕ

В северо-западной части Норвегии на берегу Тронхеймс-фьорда, в устье реки Нид-Эльв, расположен один из старейших и крупных портовых городов страны — Тронхейм — административный центр области (фюльке) Сёр-Трёнделаг. В городе проживает около 140 тыс. человек, которые заняты главным образом в судоремонтной, рыбной и деревообрабатывающей промышленности. Тронхейм, древняя столица Норвегии, был основан в 997 г. королем Олафом Трюгвесоном. До 1380 г. и с 1814 г. здесь короновались норвежские короли. Центральный романоготический собор XII—XIV вв., епископский дом XII—XIII вв., другие памятники древней архитектуры, а также старинные здания жилого и торгового назначения вдоль извилистого устья реки, традиционная застройка многих улиц — все это придает городу большую историкокультурную значимость, своеобразие и на редкость привлекательный вид (рис. 1—3). Хотя и следует заметить, что январские дни 1983 г., как и большинство дней в период полярной ночи (город находится всего в 350 км от Северного полярного круга), не радовали солнечным светом и уж тем более не благоприятствовали туристским впечатлениям и фотосъемке.

В Тронхейме в большей степени, чем, скажем, в Осло, сохранились в достаточно цельном и выразительном виде некоторые черты традици-



Рис. 1. Вид старой части Тронхейма в устье реки Нид-Эльв (фотографии выполнены автором статьи)

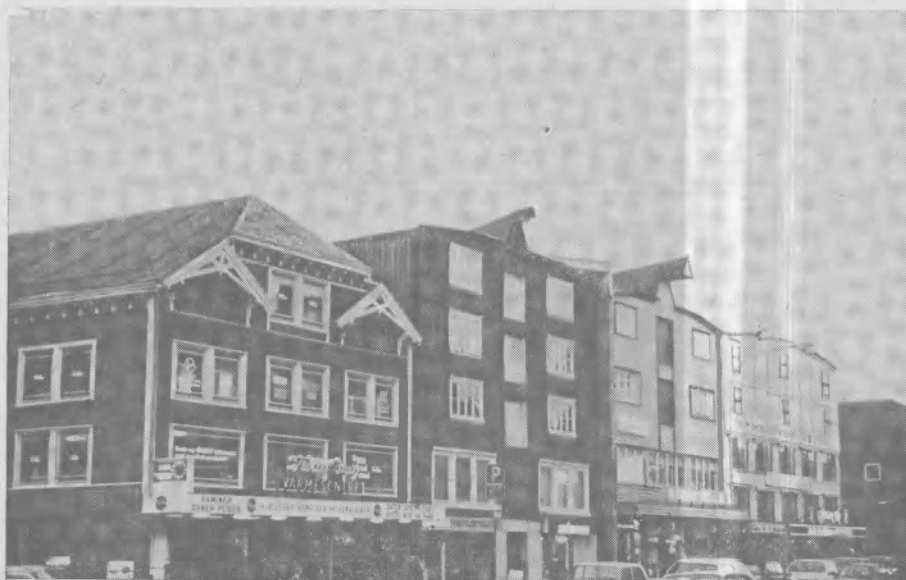


Рис. 2. Торговая приморская улица в Тронхейме

онной норвежской культуры. Особенно ценен в этом плане местный музей под открытым небом — Трёнделагский народный музей (Trøndelag Folkmuseum) — один из самых старых и крупных среди подобных музеев в Норвегии. Он был основан в 1913 г., и на протяжении многих лет все работы по его организации и функционированию производились на благотворительной, добровольной основе за счет различных денежных пожертвований. Сегодня основная часть бюджета музея — правительственные субсидии, но сам музей остается частным учреждением. В его штате, во главе с директором Эллингом Элсвиком, трудится восемь человек, в том числе три мастера-ремесленника и два хранителя. Музей занимает территорию в 35 акров (14 га) в островной части города, на холме над рекой Нид-Эльв. Это древнейшая часть города. Как свидетельствуют саги, в конце XII в. здесь была сооружена укрепленная резиденция короля-самозванца Свёрре (1177—1202), впоследствии



Рис. 3. Часть старинных жилых домов рядовых горожан в Тронхейме

разрушенная. По склону холма и расположены основные экспонаты музея — около 60 деревянных строений, свезенных из города и различных сельских мест южной и северной части Трёнделага (нынешние фюльке Сёр-Трёнделаг и Нур-Трёнделаг) (рис. 4). Музей располагает также коллекцией в 20 тыс. экспонатов, составляющей внутренние экспозиции музея, т. е. предметы интерьера, утварь, хозяйственные орудия и пр.

Описание некоторых наиболее типичных и интересных экспонатов может дать довольно полную картину основных типов традиционного жилища в Северной и Северо-Восточной Норвегии, дополнить имеющиеся в нашей литературе¹ сведения о культуре одного из соседствующих с нами северных народов, а также даст новую информацию об опыте организации этнопарков за рубежом.

Экспозиция в Трёнделагском народном музее построена по тематическому принципу, и на небольшой в целом территории (хотя и не всегда последовательно) выделены следующие комплексы: 1) постройки рыбаков и крестьян прибрежных районов, 2) крестьянские хутора преимущественно горных районов, 3) городские и поселковые строения, 4) жилище коренных жителей Норвегии — саамов. Поскольку музей в зимнее время фактически не функционирует, нам удалось осмотреть снаружи лишь часть его строений.

Отступая от традиционного этнографического описания, мы решили ознакомить читателя с музеем, следуя не столько принципу зонального или историко-культурного деления представленных экспонатов, сколько принципу социальной типологии норвежского жилища, которая организаторами музея не выделяется, да и в целом в научной литературе прослеживается гораздо реже.

С этой точки зрения несомненный интерес представляют жилые постройки представителей наиболее бедной, эксплуатируемой части норвежского общества (наемные рабочие, батраки, мелкие фермеры). Это — дом городского бедняка (tronshartgarden) — наемного рабочего из города рудокопов Рёруса (Сёр-Трёнделаг). Дом был построен в конце XVII в., и в нем жили несколько поколений местных тружеников. В доме одна жилая комната и кухня. В комнату входили не-

¹ По этому вопросу см.: Морозова М. Н. Скандинавское крестьянское жилище. — Сов. этнография, 1964, № 1, с. 64—67; Типы сельского жилища в странах Зарубежной Европы/Отв. ред. Токарев С. А. М.: Наука, 1968, с. 331—337.

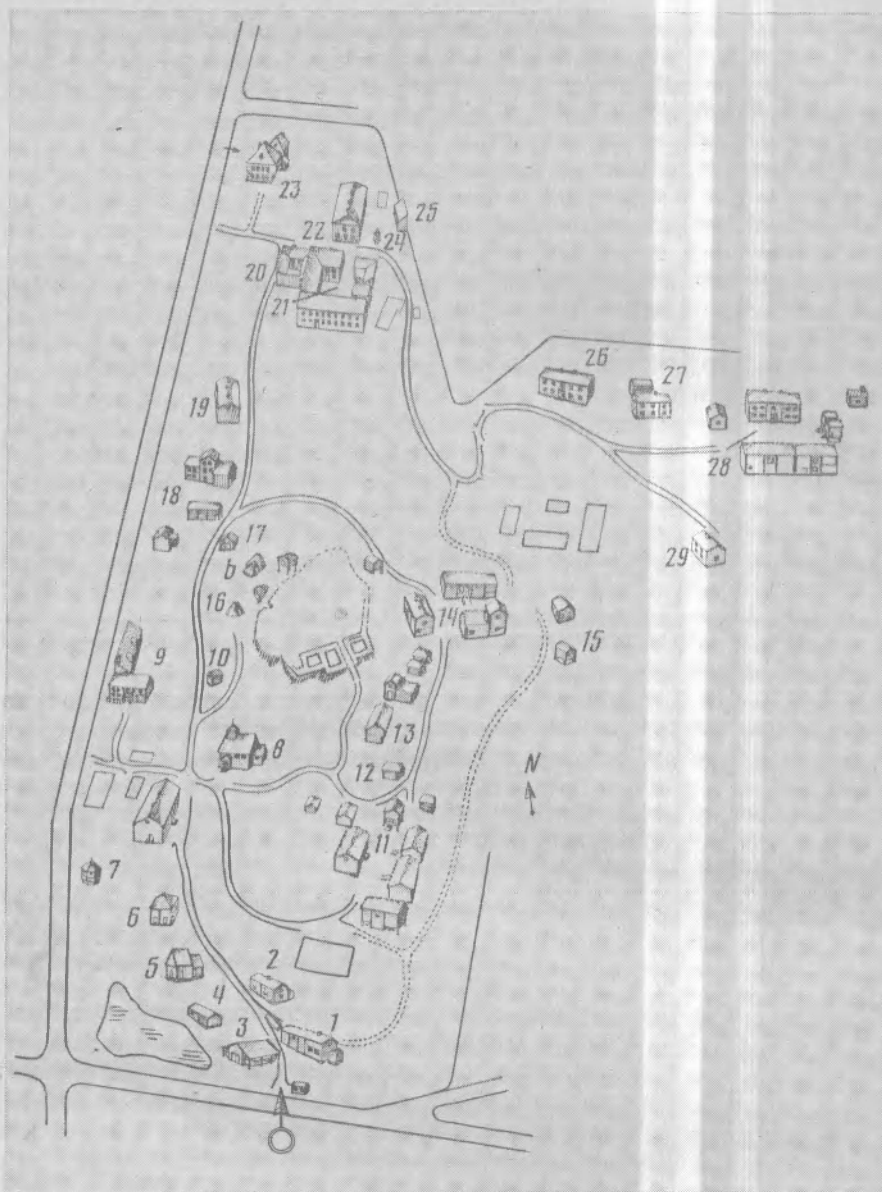


Рис. 4. Карта-схема этнопарка: 1 — дом арендатора, 2 — дом батрака, 3 — лодочный сарай, 4 — рыбацкая избушка, 5 — церковь XII в. (ставкирка), 6 — летний павильон, 7 — беседка, 8 — церковь XVII в., 9 — купеческий дом, 10 — амбар, 11 — крестьянская усадьба (горд), 12 — баня, 13 — дом крестьянина-бедняка, 14 — «дом для банкетов», 15 — амбар (стабюр), 16 — жилище саамов, 17 — кузница, 18 — дом плотника, 19 — дом фермера, 20, 21 — городской жилой дом, 22 — здание городской аптеки, 23 — таверна, 24 — садовый павильон, 25 — сарай для пожарного оборудования, 26, 28 — дом фермера, 27 — школа, 29 — дом арендатора

посредственно с улицы (рис. 5, а). Так как рудокопы кроме работы на руднике занимались сельским хозяйством, в частности, разводили мясо-молочный скот, рядом с домом находился хлев или конюшня. Лошадей держали очень редко, но одна-две коровы были почти в каждом хозяйстве.

В прибрежных районах, где население занималось как рыболовством, так и сельским хозяйством, была распространена практика арендовать мелкие участки земли. Представленный в экспозиции дом арендатора (*stein vikaunet*) из Скотвала (Нур-Трэнделаг) датируется примерно серединой XIX в. Примечательность этого строения в

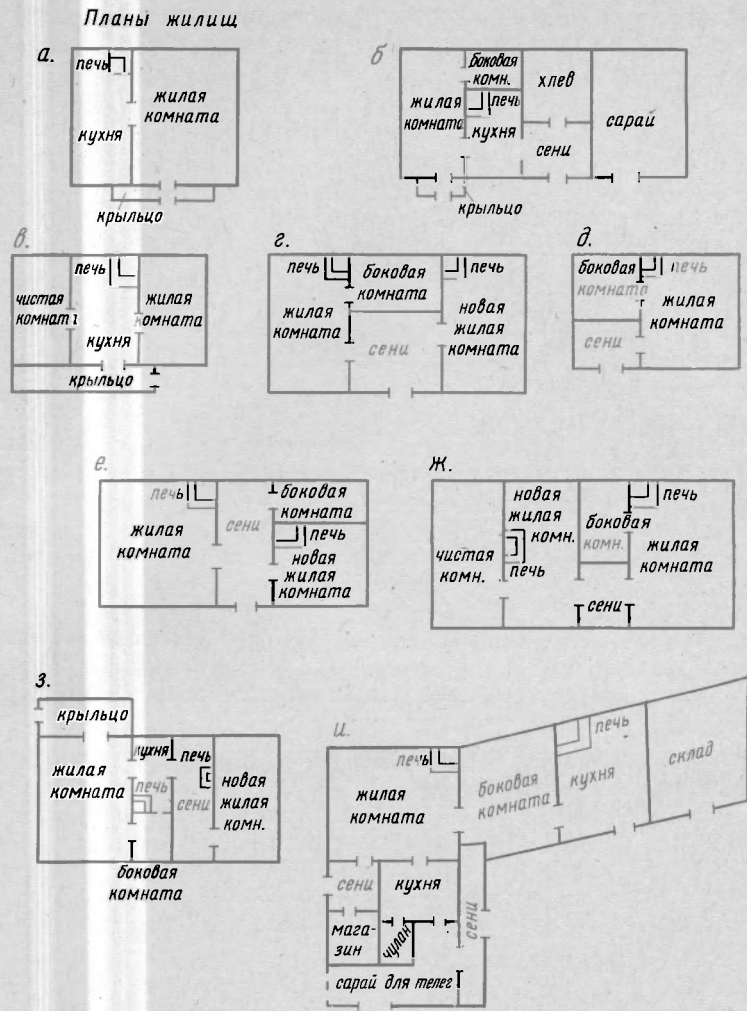


Рис. 5.— Планы жилищ: а — дом городского бедняка, б — дом арендатора, в — дом батрака, г — жилой дом в крестьянской усадьбе, д — дом крестьянина-бедняка, е — фермерский жилой дом из округа Оппдал, ж — фермерский дом из округа Сингос, з — дом плотника из г. Рёрус, и — купеческий дом из Тронхейма

том, что под одной крышей заключены все части маленькой фермы. В одной половине дома расположены жилые помещения (жилая комната, боковая комната, или каморка, и кухня), в другой — помещение для скота (хлев) и амбар, или сарай для зерна и сена (рис. 4, 1; 5, б).

Такие дома встречались довольно часто в прошлом веке в окрестностях Тронхеймс-фьорда и по всему побережью Трёнделага. Их небольшие размеры и простота определялись прежде всего низким социальным статусом арендатора, которому на небольшом участке земли нужно было иметь все необходимые помещения для семьи и разместить скот (чаще всего одну корову). В жилую комнату входили сразу с маленького крылечка. Внутри комната оштукатурена и окрашена, а на стене висят часы американского производства. Штукатурка приготавливалась из тертого мела, глины, рубленой соломы и сена. Чтобы состав был мягким и липким, в него добавляли коровий помет, а чтобы штукатурка лучше держалась, на бревнах топором делались насечки. Затем стены красились. Относительная состоятельность обитателей этого жилища объяснялась тем, что арендатор значительную часть времени занимался рыболовством. За фермой следила главным образом его жена.



Рис. 6. Жилой дом в крестьянской усадьбе (справа — амбар на столбах)



Рис. 7. Дом крестьянина-бедняка

Дом батрака (*kråkøstua*) с побережья южной части Трёнделага, построенный, возможно, в XVIII в. своей простотой напоминает дом арендатора только без хозяйственных секций, так как батраки прибрежной зоны занимались только рыболовством. Иногда они служили шкиперами на хозяйских шхунах, в редких случаях имели свою собственную лодку. Дом батрака состоит из жилой комнаты, холодного, или чистого помещения, в котором собирались по праздникам, и кухни (рис. 4, 2; 5, в). Отапливался дом от кухонного камина, как и дом арендатора. Топливом служили дрова, а также широко использовался торф.

В этой же «прибрежной» зоне экспозиции музея представлены избушка рыбака — сезонное жилище в период лова и так называемый «плодочный дом» — продолговатый сарай с двумя боковыми навесами, под которыми в зимнее время хранились рыбацкие лодки.

Норвегия в течение долгого времени была страной аграрной, с преобладанием крестьянской земельной собственности. Еще в 20—30 годы XX в. сельское хозяйство было главным занятием норвежцев, уступив постепенно ведущее место промышленности и рыболовству. Сейчас в городах и промышленных поселках городского типа живет половина населения. Естественно, что в ходе исторического развития в стране сложилась богатая и своеобразная культура сельских поселений и жилища, которая имеет свои региональные различия.

Основной тип сельских поселений — хуторской. • Хутора — «горды» — преобладали в горных долинах Трёнделага. В земледельческих районах вокруг Тронхейма доминировали села из нескольких десятков крестьянских дворов².

Крестьянский двор в Норвегии встречается разных видов (замкнутый, покоеобразный и со свободным размещением построек), но в Трёнделаге, как это видно из экспонатов, преобладали дворы с прямоугольной застройкой (в равнинных районах) и рядовой застройкой (в гористых местностях). В первом случае одну сторону прямоугольника составлял жилой дом, две боковые стороны — кладовые, напротив дома помещались хлев и конюшня. Вне четырехугольника располагались кузница, баня и амбар. При рядовой застройке выше по склону в ряд стояли жилой дом и кладовые, ниже в ряд располагались конюшня и хлев.

Крестьянский двор прямоугольной застройки представлен в музее великолепными экспонатами, в том числе полным набором строений крестьянского хутора — «горда» из Мелдала (Сёр-Трёнделаг), которые были построены в период от 1600 г. до первой половины XIX в. Этот комплекс представляет типичную усадьбу большой патриархальной семьи, распространенной еще в XVIII — начале XIX в. в разных вариантах по всей Норвегии.

Отличительной чертой таких крестьянских усадеб было большое число самых разнообразных строений. Музейный комплекс состоит из восьми построек: жилой дом, кухня, кузница, сарай, амбар, конюшня, хлев для коровы, свиней и овец, сарай для молотбы и сушки зерна. Ферма была многофункциональным хозяйственным организмом, обслуживающим потребности натурального хозяйства. Этим прежде всего и обусловлены число и характер строений, которые были расположены таким образом, что образовывали перед жилым домом своего рода открытый двор. Эта традиция сохранялась в сельской местности вплоть до наших дней. Только кузница и сарай для молотбы и сушки зерна стояли в стороне. Это делалось, видимо, из-за исходившего от них во время работ шума, а также на случай пожара, который в противном случае мог уничтожить все остальные постройки в усадьбе.

Жилой дом в городе, стоящий на высоком каменном фундаменте (рис. 4, 11; 5, 2, 6), в начале XVIII в. состоял из жилой комнаты с камином и боковой комнаты (каморки). Позднее к дому была пристроена еще одна жилая комната с камином и над всем строением возведен чердак. Хозяин с хозяйкой и детьми спали в старой жилой комнате, в боковой — старики, а на чердаке — взрослые дети и наемные работники. Через дыру в потолке около камина наверх поступало тепло. Жилая комната была также основным рабочим местом для хозяйки дома, которая готовила здесь на камине пищу. В шкафу за входной дверью хранились продукты, посуда и другие кухонные предметы. В этой же комнате мужчины, особенно по вечерам, делали свою работу, чинили или изготов-

² См. подробнее: Анохин Г. И. Общинные традиции норвежского крестьянства. М.: Наука, 1971.

ливали новые инструменты. Новая жилая комната служила преимущественно «для показа» и ею пользовались только в особых случаях (встреча рождества, свадьба, похороны и т. п.). Интерьер дома обычно составлял красиво разукрашенный (голубым по белому) деревянный угловой шкаф, часы, стол с деревянными скамьями, кровать (на боковой стенке которой часто вырезались или записывались имена скончавшихся на ней членов семьи), детская кроватка.

Поблизости от дома располагалась кухня, использовавшаяся для выпечки хлеба и разделки мяса после забоя скота и птицы. Здесь же мужчины обычно варили пиво. В зерносушилке раскладывалось необмолоченное зерно. Зимой подсохшие колосья здесь же на полу в середине помещения обмолачивали цепями, а солому сбрасывали в подвальное помещение под полом. Сено же, скошенное поблизости от фермы, частично хранили на чердаках других помещений или оставляли в стогах на покосах и зимой санями доставляли на ферму. Хлев вмещал примерно 20 коров. Находящееся рядом с ним помещение использовалось для содержания овец и свиней. Самое старое строение в комплексе — амбар (это видно по типу вязки венцов бревен в срубе). Здесь хранилось обмолоченное зерно и мука в ларях, а к потолку подвешивалось соленое мясо.

Кроме описанного выше комплекса (жилища среднего и зажиточного фермера) на территории музея представлено также жилище мелкого держателя земли — норвежского крестьянина-бедняка. Дом состоит из двух комнат. Над боковой меньшей комнатой и сенями устроен чердак (рис. 4, 13; 5, д, 7). Эта часть жилища получалась двухэтажной с отдельной крышей (название такого типа постройки по-норвежски — «oppstua»). В жилой комнате помещался фермер с семьей, в боковой — родители фермера. На чердаке, который служил также и амбаром, спали взрослые дети. Под крышей оставалось такое низкое помещение, что вместо кроватей на пол стелились соломенные матрасы. Мебели внутри почти никакой не было. Крыша такого дома, как и большинства норвежских традиционных срубных построек, покрыта берестой и дерном. Поросшие в летнее время травой и даже мелким кустарником, такие крыши чрезвычайно характерны для старой Норвегии.

Особое место в норвежском народном быте занимает баня. Сельская баня XVII в., представленная в музее, — небольшое помещение с каменкой в углу, где разводился огонь. На раскаленные камни лилась вода и баня таким образом была обычной «паровой», а не типа «сауны». В бане мылась вся семья одновременно, не видя в этом ничего предосудительного. Кстати, в норвежских городах до XVIII в. были также и общественные бани, где не только мылись вместе мужчины и женщины, но и производилось обслуживание спиртными напитками. Нравы здесь, естественно, не были столь идиллическими. Власти и церковь со временем взяли под контроль такие бани, и к 1700 г. они почти совсем исчезли. Банное помещение использовалось норвежцами в том числе и как сушильня. Здесь досушивали зерно перед помолом, сушился лен, а также доходил ячменный солод для варки пива. В бане производилась гигиеническая обработка одежды и постельного белья.

В музее представлено также любопытное здание, построенное по типу «oppstua» — «дом для банкетов» (*vikastua*) из Оппдалла (Сёр-Трёнделаг). В этом помещении, красиво расписанном и декорированном народным умельцем, устраивались различные торжественные церемонии, а также отпевание умерших. Норвежская свадьба могла длиться несколько дней, и, по традиции, чердак над залом служил спальней для новобрачных. Напитки обычно выставлялись хозяевами, а пищу приносили или высылали заранее гости.

Более современный фермерский жилой дом (рис. 4, 28; 5, е, 8), возможно, один из первых двухэтажных домов в округе Оппдал, представлен строением типа «detlustua», которое было построено в 1817 г. В XIX в. такие дома были уже широко распространены. Вход

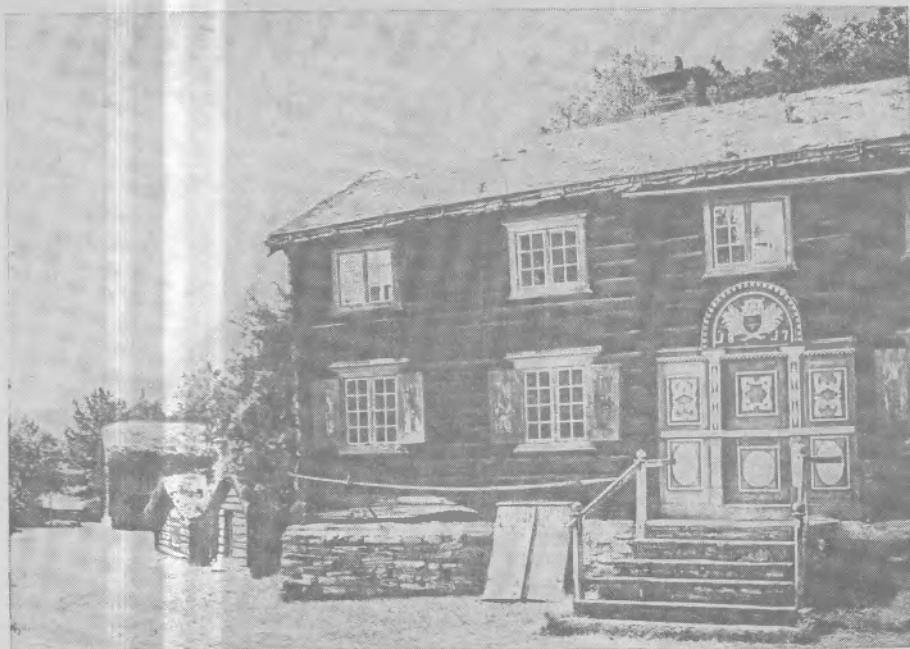


Рис. 8. Фермерский дом XIX в. из окрестностей Оппдала



Рис. 9. Фермерский дом из окрестностей Сингоса

расположен посередине фасадной стены, по обе стороны сеней — по жилой комнате. Справа от сеней была выгорожена боковая комната (каморка). В комнате слева проходила вся повседневная жизнь семьи: здесь обедали, спали, работали. Жилая комната справа — так называемая, новая («nystua»), предназначалась для особых случаев, в частности, для приема гостей. Иногда здесь же стоял ткацкий станок. Вход, ставни, стены и мебель были декорированы искусной резьбой и разукрашены белой и красной красками. Крыльцо и вход выглядели очень нарядно. Их украшение свидетельствовало о большом вкусе народного умельца.

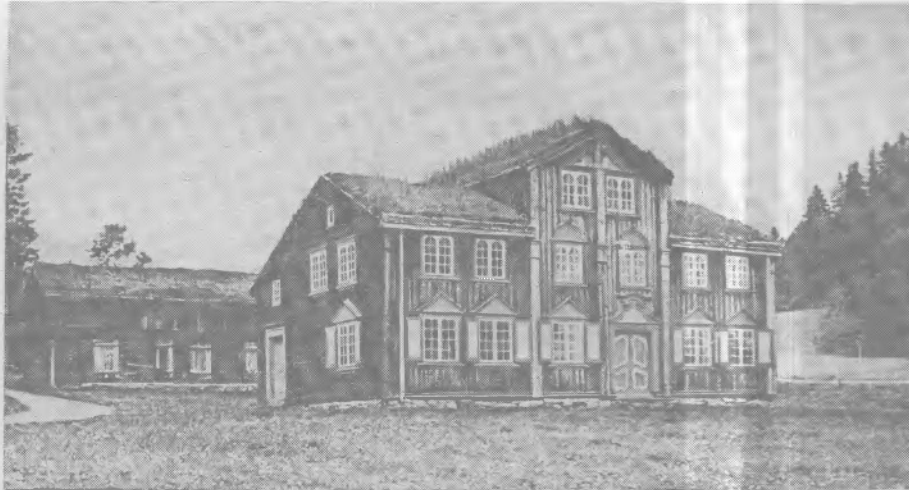


Рис. 10. Дом плотника из г. Рёрус



Рис. 11. Купеческий дом из Тронхейма

Наиболее типичный фермерский дом (рис. 4, 19; 5, ж, 9) представлен строением середины XIX в. из окрестностей г. Сингос (Сёр-Трёнделаг). Это уже просторное двухэтажное помещение с большими светлыми комнатами по обе стороны сеней. Из жилой комнаты можно было пройти в боковую, из новой жилой комнаты — в чистое (холодное) помещение. Хозяин и его семья спали в жилой комнате, гости помещались на ночлег в чистое помещение. Боковая комната служила кухней.

Такой дом часто служил постоянным двором для путников: тем, кто принадлежал к более состоятельным сословиям, отводилась новая жилая комната. Постояльцы победнее занимали верхние помещения с более простым убранством. Платой за постой чаще всего считался оставленный лошадьми навоз, который шел на удобрения. При таком доме конюшни и хлев для скота были просторными, иногда вмещали до 20 голов и более.



Рис. 12. Городская таверна



Рис. 13. Деревянная церковь XII в. (ставкирка)

К разряду уникальных построек следует отнести дом плотника (рис. 4, 18; 5, з, 10), работавшего на медном руднике в г. Рёрус. Дом был построен около 1700 г., а в 1790-е годы перестраивался. Владелец не принадлежал к высшему классу горожан, но смог построить один из лучших домов в городе, позаимствовав некоторые черты богатых особняков в стиле рококо, которые появились в то время в Тронхейме. Однако внутри планировка дома простая и традиционная: из сеней налево — проход через кухню в жилую комнату и в каморку, направо — в новую жилую комнату. Наверху находились спальные комнаты.

Достаточно интересно в музее представлено жилище представителей состоятельных классов норвежского общества, прежде всего куп-



Рис. 14. Амбар (стабюр) из крестьянской усадьбы

цов. Купеческий дом (рис. 4, 9; 5, и, 11) из Тронхейма постройки 1720 г. (перестроен в 1750-е годы) принадлежал торговцу винами, маслом, фруктами, медом и промышленными товарами. Судя по обстановке, владелец принадлежал к состоятельным гражданам города. Вход вел налево — в жилую комнату и направо — в магазин. Торговали через окошко, расположенное рядом с входной дверью. В левой части дома, сзади, была пристройка, куда можно было пройти из жилой комнаты. Дальше за стенкой было складское помещение. Наиболее дорогие товары и ценные вещи хранились в комнате на втором этаже над магазином, рядом со спальней хозяина. Размеры основной части дома невелики, но черепичная крыша, навес над входом и палисадник под окнами придают ему определенную солидность и элегантность.

Из зданий общественного назначения в музее представлены таверна и городская аптека, построенная в Тронхейме в 1770 г. Таверна (рис. 4,

23, 12), служившая одновременно гостиницей и «морским вокзалом», была построена в 1740 г. при впадении р. Нид-Эльв в фьорд, на оживленном месте, где собирались горожане и моряки, обсуждая новости. Здание и сейчас используется как ресторан для туристов.

Особый интерес в экспозиции представляют две деревянные церкви. Как известно, в Скандинавии в раннее средневековье сложился глубоко своеобразный в конструктивном и художественном отношении тип храмовой каркасной постройки, представляющей собой внутренний каркас из столбов, соединенных арками и крестовинами, со стенами из вертикальных деревянных пластин, закрепленных в раме. Это так называемые норвежские «ставкирки». В средние века в Норвегии их было около 900, сейчас осталось лишь несколько. Экспонируемая ставкирка из Голдалена (Сёр-Трэнделаг) относится к XII в. (рис. 4, 5, 13). Здание было расширено в начале XVIII в., и старая церковь превратилась в алтарную часть новой. В первоначальном виде церковь не имела окон, внутри не было скамей и отопления, освещалась восковыми свечами только алтарная часть.

Другая деревянная церковь из Осена (Нур-Трэнделаг) была построена в начале XVII в. и представляла собой типичный образец сельской приходской церкви, служившей главным общественным зданием для окрестных фермеров.

Мы осмотрели также еще один этнопарк — Норвежский народный музей в Осло. Этот старейший музей под открытым небом, организованный в 1894 г., является общенациональным, государственным учреждением. Он гораздо более известен специалистам, и мы ограничимся лишь характеристикой одного типа из расположенных здесь 170 старых строений. Речь идет о знаменитых норвежских амбарах («стабюр»). В Тронхеймском музее они представлены слабо. Здесь же можно увидеть великолепные образцы одно-, двух- и трехэтажных сооружений из массивных бревен и досок, украшенных искусной резьбой (рис. 14), которые строились на высоком фундаменте или на сваях. Обычно на первом этаже хранились разные продукты, одежда, утварь, а второй пред-

назначался для молодых членов семьи и гостей. Перед входом на чердак стабюра была галерея, на которую вела открытая лестница. Амбар был одним из самых красивых строений в усадьбе, считался гордостью хозяина, демонстрацией его состоятельности.

В заключение, не претендуя на обобщающие типологические характеристики, хотелось бы отметить некоторые типичные черты традиционного норвежского жилища, которые прослеживаются в описанном материале. Во-первых, исключительное преобладание дерева как строительного материала, во-вторых, срубные и каркасно-столбовые конструкции жилищ, в-третьих, преобладание двускатной, крытой дерном, дранкой или черепицей крыши, в-четвертых, преобладание двух- и трёхкамерных жилищ. Кроме того, отметим наличие в жилище различных слоёв населения (прежде всего сельского) Трёнделага следующих видов комнат: а) жилой (преимущественно с печью), в которой в основном и протекала жизнь семьи; б) боковой, или каморки без печи, которая примыкала к жилой (в ней часто жили родители хозяина или дети, иногда помещалась кухня); в) новой жилой комнаты (также преимущественно с печью), которая обычно пристраивалась к первоначальному жилищу позднее и чаще всего служила гостиной; г) чистой, или холодной, в которой собирались по торжественным случаям. Между жилой и чистой, или новой жилой комнатами находились обычно сени или кухня. Не в каждом жилище был представлен полный набор этих видов комнат, но даже самый бедный сельский дом включал, как правило, жилую и боковую комнаты.