

НАРОДНОЕ ИСКУССТВО РУССКИХ МЕЗЕНИ
[в связи с этнической историей края] *

Специфика традиционной культуры русских Мезени во многом обусловлена историей заселения этого края, осуществлявшегося разными группами славян. Согласно историческим свидетельствам, Мезень заселялась двумя потоками: с севера — потомками новгородцев, а с юга — смешанным коми-русским населением¹.

Немалую роль в формировании духовной и материальной культуры русских Мезени сыграли контакты с коми-зырянами, заселявшими верховье этой реки и ее основного притока — Вашки. Особое значение для рассматриваемого региона имели торговые пути, связывавшие бассейны рек Мезени, Пинеги, Северной Двины и Печоры, и взаимосвязи русского населения, живущего в бассейнах этих рек.

Наши экспедиционные наблюдения позволили убедиться в том, что и в настоящее время в материальной и духовной культуре русских Мезени можно встретить немало древних элементов. Правда, большинство сохранившихся декорированных предметов домашнего быта свидетельствует лишь о былом расцвете художественных ремесел в интересующем нас регионе. За последние 50—60 лет многие из них угасли: в с. Палащелье Лешуконского района больше не делают расписных прялок и коробов; в с. Лебском того же района перестали изготавливать деревянную посуду, в Олеме (на Вашке) — выдалбливать солоницы в форме уточек, и т. п. Однако некоторые виды прикладного искусства, отвечающие потребностям современных мезенцев, продолжают жить и в наши дни.

Мезенская роспись. Прялки. Хотя палащельский промысел потерял, как уже говорилось, свое былое значение, но и теперь есть мастера, владеющие его секретом². Изделия одного из них, Федора Михайловича Федотова, экспонировались на выставке «Русские мастера» (Москва, 1973 г.) и получили высокую оценку искусствоведов. В последние годы коробка с росписью в стиле мезенской обнаружены в дер. Селище Лешуконского района. В прошлом там только делали коробка, но не раскрашивали их. Современный селищенский мастер И. С. Фатьянов исползует в своем творчестве мотивы прялочной росписи: стилизованные кони, олени, птицы в сочетании со штриховкой, косыми крестами, зигзагами и т. п.

Происхождение мезенской росписи до сих пор остается загадкой. Хотя промысел в с. Палащелье Лешуконского района возник довольно поздно, древность сюжетов и самой техники росписи на прялках и других деревянных изделиях несомненна. Оригинальность росписи, графичность и примитивно-условная трактовка привычных, казалось бы, для русских росписей образов коней и птиц дают основание исследователям искать истоки мезенской росписи в искусстве соседних северных народов и в наскальных рисунках. Высказывалось мнение о сходстве манеры изображения коней на мезенских изделиях и памятниках азелинской

* В основу статьи положены полевые материалы автора, собранные в 1971, 1975 и 1976 гг.

¹ Платонов С. Ф., Андреев А. И. Очерк новгородской колонизации Севера в XVI—XVII веках. — В кн.: Очерки по истории колонизации Севера, Пг., 1922, в. 1, с. 45—46; Витов М. В. Антропологические данные как источник по истории колонизации Русского Севера. — История СССР, 1964, № 6, с. 86—95; Жеребцов Л. И. О времени появления коми на верхней Мезени. — Изв. Коми филиала Всесоюзного географического об-ва, Сыктывкар, 1955, в. 3; Афанасьев А. П. Заселение бассейна Мезени в XV—XVII вв. Автореф. дис. на соиск. уч. ст. канд. истор. наук. М.: Ин-т этнографии АН СССР, 1973.

² Арбат Ю. Светлый Север. Вологда: Северо-западное книжное изд-во, 1970, с. 123—142; Современное народное искусство. По материалам выставки «Русские мастера». Л.: Художник РСФСР, 1975, с. 16—17.

культуры III—V вв.³ В. С. Воронов, изучая стили народных росписей по дереву в разных областях России, выделил мезенскую как «таинственную и любопытную», указав на ее связи с древними греческими стилями⁴.

Некоторые современные исследователи, например Н. В. Тарановская, полагают, что мезенская роспись — результат взаимодействия декоративного искусства коми и русских⁵. Л. Н. Жеребцов, поддерживая эту точку зрения, подчеркнул, что решающую роль в возникновении геометрического стиля мезенской росписи сыграло прикладное искусство коми⁶. Однако сложившееся представление о преобладании геометрических

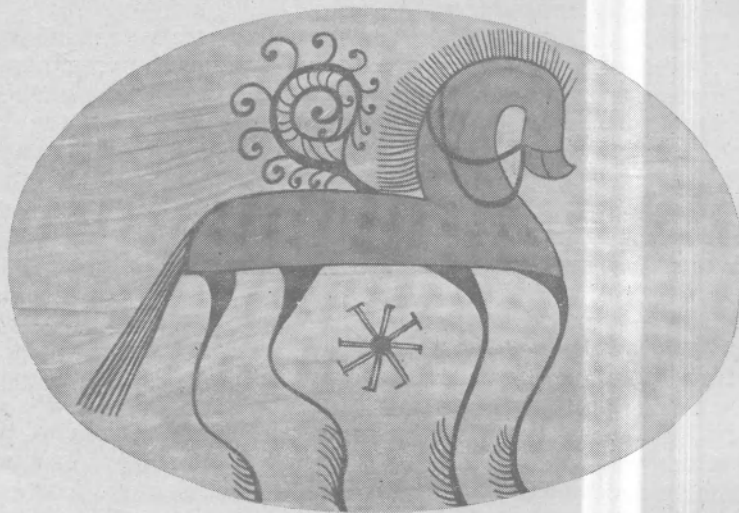


Рис. 1. Фрагмент палашельской прялки начала XX в. (с. Лешуконское). Рис. Б. А. Макеева, 1976 г.

изображений в мезенском орнаменте, на наш взгляд, несколько преувеличено. Преобладают, напротив, зооморфные фигуры — знаменитые бегущие кони, олени, а также птицы, расположенные в несколько рядов. На внутренней стороне каждой мезенской прялки имеется, кроме того, сюжетный рисунок (пароходы с матросами; охотник, прицеливающийся в птицу, сидящую на вершине дерева; дерево с птицами на ветвях, и т. п.), который почти полностью свободен от геометрических фигур. Трудно также согласиться с утверждением о значительном воздействии искусства коми на формирование мезенской росписи. Роспись на изделиях коми (в частности прялках) по композиции довольно существенно отличается от росписи на мезенских изделиях⁷. Сходство же некоторых коми-зырянских прялок с палашельскими, по мнению, например, В. Н. Белицер, объясняется влиянием последних⁸. Вместе с тем многие элементы мезенской росписи близки к силуэтным изображениям на памятниках искусства Архангельской и Вологодской областей, для которых также характерны контурные, графические фигуры животных⁹. А такой при-

³ Арбат Ю. Русская народная роспись по дереву. М.: Изобраз. искусство, 1970, с. 21.

⁴ Воронов В. С. О крестьянском искусстве. М.: Сов. художник, 1972, с. 80.

⁵ Тарановская Н. В. Росписи на Мезени и Печоре (о формировании местных художественных стилей). — В кн.: Русское народное искусство Севера. Сб. статей. Л.: Сов. художник, 1968, с. 50, 54.

⁶ Жеребцов Л. Н. Этнокультурные связи вашских коми с русскими соседями на Пинеге (до начала XX в.). — В кн.: Этнография и фольклор коми. Тр. Ин-та языка, литературы и истории Коми филиала АН СССР. Сыктывкар, 1972, № 13, с. 113.

⁷ Грибова Л. С. Декоративно-прикладное искусство народов коми. М.: Наука, 1980, с. 60 (рис.).

⁸ Белицер В. Н. Очерки по этнографии народов коми (XIX — начало XX в.). — Тр. Ин-та этнографии АН СССР. М.: Изд-во АН СССР, 1958, т. XLV, с. 343, рис. 146.

⁹ Тарановская Н. В. Указ. раб., с. 51.

вычный для мезенских прялок мотив орнамента, как фигуры птиц с ярко-выраженным S-образным контуром, довольно часто встречается на изделиях народных мастеров из Белозерья, верхневолжских районов и Подвинья¹⁰.

Ареал мезенской росписи весьма обширен. Кроме бассейна Мезени с Вашкой, он включает на западе районы Пинеги и нижнего течения Северной Двины до Онежского полуострова, а на востоке — бассейны Ижмы и Печоры. На очерченной территории выявлены изделия с мезенской росписью не только палашельские, но и из других деревень, причем, как профессионального (с. Покшеньга на Пинеге), так и непрофессионального производства¹¹. К последним можно, вероятно, отнести прялку, обнаруженную нами летом 1976 г. в с. Койнас Лешуконского района. Подобные прялки, по словам местных жителей, делали крестьяне этого села в прошлом. По общему построению рисунка роспись на койнасской прялке напоминает палашельскую, но основу ее орнамента составляют четырехконечные крестовидные розетки. Такие розетки встречаются в росписи палашельских коробов, а не прялок; особенно же они характерны для печорских росписей (в деревнях на Печоре и ее притоке Пижме)¹². Связь с искусством Печоры не случайна, так как именно через Койнас проходил тракт, связывавший селения Мезени, Печоры и Пижмы¹³. На западе этот тракт шел через Пинегу к Северной Двине. Не исключено, что он способствовал распространению рассматриваемой росписи на Пинеге и в верховьях Кулоя, о чем, в частности, свидетельствуют прялки, зафиксированные нами в с. Кулогора на Пинеге и в с. Кулой на одноименной реке, очень похожие по орнаменту на койнасскую. Представляется правомерным предположить, что подобная живопись послужила основой палашельской росписи. На палашельских прялках декор рассматриваемого типа дополняется элементами, выполненными в иной живописной манере, для которой характерны не геометрические, а сюжетные и силуэтные изображения. Здесь уместно напомнить, что такого рода живопись бытовала как в крупных (Холмогоры, Великий Устюг, Сольвычегодск), так и в мелких (Уфтюг, Борок) промысловых центрах Северной Двины. Влияние их сказалось в декоре мезенских жилищ, именно в тех деревнях, которые издавна были связаны с Северной Двиной¹⁴.

Важно отметить, что рассматриваемая роспись была известна лишь в селах и деревнях Лешуконского района; на нижней Мезени ее не знали¹⁵. Здесь деревянные изделия орнаментировались иначе, о чем свидетельствуют имеющиеся и теперь почти в каждом доме рубели для катания белья. Основу их орнамента составляют вписанные в круг вихревые и шестилепестковые розетки. Всего на рубеле размещалось пять или шесть таких кругов. Иногда в круге вырезалась не одна, а шесть небольших шестилепестковых розеток, причем из их шести боковых лепестков образовывалась седьмая, центральная розетка. Крупные шестилепестковые розетки нередко усложнялись шестью лучами, помещаемыми между лепестками.

Как можно заметить, число «шесть» характерно для построения орнамента рубелей. Шестилепестковую розетку Б. А. Рыбаков считает вариантом шестилучевого знака или «колеса Юпитера» — символа, известного по археологическим и этнографическим материалам начиная с бронзового века¹⁶ и широко распространенного, по его мнению, в древности в

¹⁰ Маслова Г. С. Орнамент русской народной вышивки как историко-этнографический источник. М.: Наука, 1978, с. 181, рис. 85 (карта).

¹¹ Тарановская Н. В. Указ. раб., с. 47.

¹² Там же, с. 54.

¹³ Афанасьев А. П. О древних водно-волоковых путях Русского Севера. — В кн.: Этнография и фольклор коми, с. 103.

¹⁴ Дмитриева С. И. Архитектурные и декоративные особенности традиционного жилища русских Мезени (в связи с этнической историей края). — Сов. этнография, 1980, № 6, с. 47.

¹⁵ Тем не менее прялки палашельской работы, покупаемые зачастую на ярмарках, имелись почти в каждом мезенском доме.

¹⁶ Рыбаков Б. А. Язычество древних славян. М.: Наука, 1981, с. 295, сл.

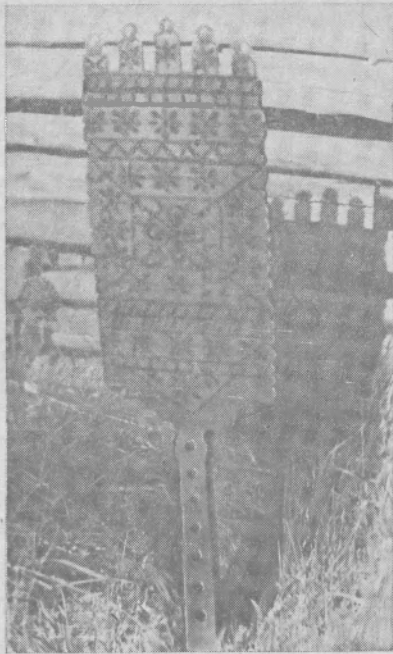


Рис. 2. Прялка Н. Г. Ореховой (дер. Кулой Пинежского р-на). Фото И. Ю. Заринова, 1975 г.

Западной Европе¹⁷. В этой связи заслуживает внимания сходство мезенских рубелей с резными прялками Летнего и Лямецкого берегов Белого моря¹⁸, имеющими в свою очередь общие черты с подобными изделиями Скандинавских стран, в частности Норвегии¹⁹. Известны хозяйственные и культурные контакты русских поморов со скандинавами. В систему этих контактов входило и население нижней Мезени, в культуре которого прослеживается немало аналогий с культурой населения северо-западных районов Русского Севера и северных стран Западной Европы.

Изделия из бересты. Большое место в быту мезенцев, как и всех северян, занимала береста, из которой делали лапти, корзины, пестери (заплетенные кузова для грибов и ягод), короба, лукошки и т. п. Их изготовление было доступно почти каждому крестьянину, но были и очень искусные мастера, изделия которых пользовались спросом на рынках. С одним из них, Мартьяном Филипповичем Фатьяновым,

нам довелось встретиться в 1976 г. в дер. Селище Лешуконского района. М. Ф. Фатьянову больше 90 лет. Мастерству изготовления берестяных изделий он научился у отца. Основные занятия М. Ф. Фатьянова — охота и рыболовство — были тесно связаны с природой, и это нашло отражение в орнаменте его туесов, в излюбленных персонажах (охотник, медведь, собака, лось, глухарь, тетерев и т. п.) и сюжетах (охота; птицы, летящие или сидящие на дереве, и т. п.) декора. По словам М. Ф. Фатьянова, он изображает только то, что видит вокруг себя, однако ряд элементов орнамента — ромбы, розетки, круги, простые насечки — свидетельствуют о традиционности его искусства. Интересна техника нанесения орнамента. Мастер использует специальные штампы, сделанные им из твердых пород дерева, высотой 5—7, диаметром — 3—4 см, на которых вырезаны zoomорфные или геометрические фигурки. Изображения этих фигурок он переносит на берестяные изделия, ударяя по другому концу штампа деревянным молоточком. Иногда из отдельных фигур составляются сцены²⁰. Изделия М. Ф. Фатьянова неоднократно получали премии на отечественных и международных выставках.

«Щепные» птицы. М. Ф. Фатьянов славился еще умением делать резных деревянных птиц. Оперение и хвост этих птиц вырезались из расщепленной сосны, отчего они назывались «щепными». Прежде во многих мезенских домах было принято вешать птиц в красном углу или над обеденным столом; от движения теплого воздуха они вращались по кругу. Пожилые крестьяне еще помнят об этом обычае, но из современного быта он уже ушел. Только в избе самого М. Ф. Фатьянова нам удалось увидеть деревянную птицу, висевшую над столом. Теперь мастер изготавливает щепных птиц по заказу Художественного фонда, так как основными покупателями их стали горожане.

¹⁷ Там же, с. 296.

¹⁸ См. Мальцев Н. В. Орнаментальная резьба по дереву на Онежском полуострове.— В кн.: Русское народное искусство Севера, с. 69 (рис.), сл.

¹⁹ Там же, с. 72.

²⁰ Подобная техника орнаментирования бересты известна в ряде районов Архангельской и Вологодской областей. См.: Федорова-Дылева Н. А. Северные русские крестьянские берестяные изделия.— В кн.: Этнография народов СССР, Л., 1971, с. 121. сл.

Птицы М. Ф. Фатьянова неоднократно экспонировались на выставках, так же как и изделия его односельчан С. Ф. и И. С. Фатьяновых и каргопольских мастеров А. И. Петухова и В. И. Дедова²¹.

В прошлом ареал распространения щепных птиц был значительно шире, о чем имеются сведения в этнографической литературе. Не только в мезенских, но и в домах многих других северных деревень можно было видеть в переднем углу подвешенных к потолку птиц, иногда по несколько штук сразу. Подобный обычай существовал и у коми-зырян²². С. В. Максимов писал о привычке рыбаков Поморья в долгие зимние вечера наряду с другими безделушками делать из лучин раскрашенных голубков, «которыми любят украшать потолки своих чистеньких зал все богачи побережья Белого моря»²³. Изготовление щепных деревянных птиц зафиксировано также в селениях около Холмогор²⁴. Примечательно высказывание

одного из этнографов о том, что родиной деревянных голубей является Шенкурск, где их вырезали большими ($\frac{3}{4}$ аршина в диаметре), с венцом на голове²⁵. Никаких доказательств (кроме величины птиц) в пользу своего предположения он не приводит. Однако Подвине, на наш взгляд, несомненно было той областью, где это искусство получило особое развитие. Не случайно промысловые центры по изготовлению щепных птиц расположены или непосредственно на Северной Двине (Шенкурск и Холмогоры), или в издавна связанных с Подвиньем селениях Мезени, Вашки и Каргополья.

О культовом назначении щепных птиц в прошлом свидетельствует традиция помещать их в красном углу избы. До XIV в. у новгородских славян существовал обычай закладывать в основание дома жертвенных животных. При раскопках жилищ наряду с черепами животных находят жертвенные ковши с изображением коня, быка, птиц. Известно, что утка, лебедь, петух, голубь были жертвенными птицами у разных групп славян²⁶. Голубь, которого чаще всего изображают мезенские мастера, считался священной птицей западнославянского Святовита. Особенно ярко культовое назначение фигурок летящих птиц прослеживается в обычаях восточных соседей мезенцев. Д. Н. Анучин, изучая искусство и верования приуральской чуди по археологическим материалам из Пермской, Вятской, Вологодской и Тобольской губерний, установил сходство фигурок чудских летящих птиц с изображениями птиц на столбах, к которым привязывали жертвенных животных у остяков, вогулов, самоедов, алтайских алеутов, а также с резными деревянными изображениями птиц,



Рис. 3. Каталная палка (рубель) начала XX в. (дер. Кимжа Мезенского р-на). Фото В. Топоркова, 1971 г.

²¹ Современное народное искусство..., с. 45—51.

²² Засодимский П. В. Лесное царство. М., 1908, с. 34.

²³ Максимов С. В. Год на Севере. Спб., 1864, с. 215.

²⁴ Чекалов А. К. Народная деревянная скульптура Севера. М.: Искусство, 1974, с. 123.

²⁵ Тагер Е. Искусство и быт Севера.— В кн.: На Северной Двине. Архангельск, 1924, с. 37.

²⁶ Седов В. В. К вопросу о жертвоприношениях в Древнем Новгороде.— Кр. сообщения Ин-та истории материальной культуры, М., 1957, в. 68, с. 20, сл.

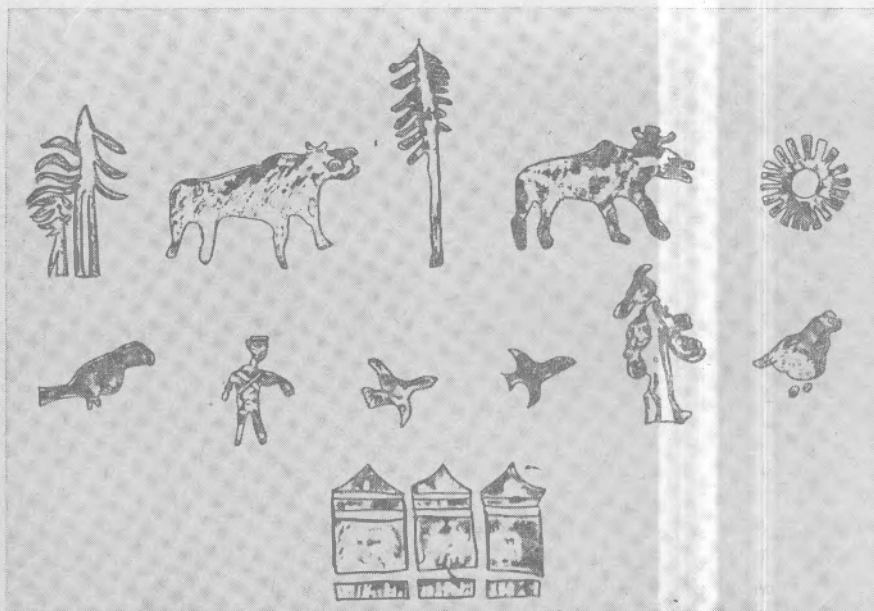


Рис. 4. Рисунки на чеканах М. Ф. Фатьянова (дер. Селище Лешуконского р-на).
Рис. Б. А. Макеева, 1976 г.

подвешиваемыми в юртах у алтайских народов²⁷ для благополучия в доме и охраны от болезней. Это сходство исследователь объясняет, помимо прямых влияний, общечеловеческими представлениями о птицах «как существах, способных быть носителями человеческих желаний..., а с другой стороны,—возвестителями воли богов...». «Такого рода представления,—пишет Д. Н. Анучин,—мы встречаем у народов, стоящих на самых различных ступенях культуры»²⁸.

Сохраняющиеся по настоящее время в некоторых мезенских домах предметы обихода (резные деревянные солонки, ковши в форме уток) служат подтверждением бытования некогда на Мезени, как и во многих других районах Севера, культа водоплавающей птицы.

Игрушечные кони. Столь же ярко отражение в искусстве Мезени нашел культ коня, о чем свидетельствуют изображения конских голов на крышах мезенских домов, многочисленные фигуры лошадей на палашельских прялках и сохранившиеся еще в отдельных домах игрушечные кони. Мастера деревянных игрушек, промысел которых получил большое развитие в средне- и севернорусских областях в прошлом веке, любили вырезать лошадей²⁹. Исследователи отмечали монументальность и архаичность северных игрушечных коней, характерную для них нерасчлененность форм (конь-тележка, конь-сани, конь-качалка). В этой манере делались игрушечные кони в Лешуконском районе, однако в отличие от своих «собратьев» из более южных Вологодской, Костромской и Нижегородской областей они не расписывались. Свообразием, по мнению исследователей, отличались игрушечные кони с нижней Мезени, запрягавшиеся «по-настоящему», при помощи ремешков. Именно таких скульптурных коней нам удалось увидеть в с. Дорогорском Мезенского района. Вырезал их сравнительно недавно колхозник А. И. Быков для своего сына. Мастер реалистически изобразил не только самих коней, но и упряжку.

²⁷ Анучин Д. Н. К истории искусства и верований у приуральской чуди. Чудские изображения летящих птиц и мифических крылатых существ.—Материалы по археологии восточных губерний, изд. Императорским Московским археологическим обществом. М., 1899, т. III, с. 139—142.

²⁸ Там же, с. 128.

²⁹ Русские игрушечные кони. М.: Сов. Россия, 1976; Чекалов А. К. Указ. раб., с. 120—122.

Заметим, что культ водоплавающей птицы прослеживается на Севере и Северо-Востоке Восточной Европы со времен неолита³⁰, тогда как культ коня отмечен там сравнительно поздно. По археологическим материалам выявляются два пути распространения культа коня со степного юга на лесной Север. Один из них шел по Волге и ее притокам. В начале нашей эры многочисленные изображения коня появляются у приуральских племен, несколько позже — в Прикамье и бассейне Оки; в конце I — начале II тысячелетия — в районах верхнего Поволжья³¹. Сходство манеры изображения этих коней позволило исследователям утверждать, что «культ коня был общим для всей огромной территории Волго-Камского бассейна»³². Очевидно, сходство мезенских игрушечных коней и коней из верхневолжских районов можно объяснить древними историческими связями Мезени с районами Волго-Камья.

Другой путь распространения культа коня шел из Поднепровья через Смоленщину (здесь он прослеживается в VI в.) в Ярославскую, Суздальскую и Новгородскую земли (зафиксирован в X—XII вв.). Особую роль в распространении этого культа Б. А. Рыбаков отводит княжеской дружине³³.

Не исключен еще один, западный путь проникновения культа коня на Европейский Север. В свое время В. В. Стасов увидел в изображениях коньков на русских крестьянских крышах отражение верований прибалтийских славян, в которых, как известно, большая роль отводилась коню³⁴. Эта точка зрения не была поддержана в свое время специалистами. Однако в свете позднейших исследований Д. К. Зеленина³⁵ и В. В. Седова³⁶ она представляется убедительной.

Лепные пряники. В какой-то мере сохраняется на Мезени еще один своеобразный вид народного искусства — изготовление лепных пряников «козуль». В дер. Ценогоры Лешуконского района живет известная по всесоюзным выставкам мастерица по изготовлению лепных «козуль» — М. Г. Семенова. Хотя ее фигурки из теста называются «козульями», они представляют различных животных: лосей, коней, коров, а также птиц. Считается, что подобные изображения животных свидетельствуют о существовании в некоторых районах России обычая водить на святках домашних животных³⁷. Заметим кстати, что само название «козули» говорит о преимущественном вождении козы. Это тем более вероятно, что коза считалась животным, посвященным богу-громовнику, пережитки почитания которого прослеживаются в жатвенных обычаях Мезени.

Исследователи выделяют на Севере три «школы» пряничного промысла³⁸. В поморских деревнях делались печатные пряники. Другой вид пряничного промысла бытовал в деревнях близ Архангельска (центр в дер. Соломбала), коренные жители которых и теперь выпекают вырезные «формовые» козули, украшенные цветным сахаром. К третьей группе относятся изделия из теста, которые по форме можно причислить к круглой скульптуре. Именно к этой группе относятся «козули» из Ценогор: Судя по рассказам местных жителей, изготовление подобного свя-

³⁰ Фосс М. Е. Древнейшая история севера Европейской части СССР.— Материалы и исследования по археологии СССР (далее — МИА), М., 1952, № 29, с. 36, рис. 9; Гуркина Н. Н. Древняя история северо-запада Европейской части СССР.— МИА, М.—Л., 1961, № 87, с. 151.

³¹ Горюнова Е. И. Этническая история Волго-Окского междуречья.— МИА, М., 1961, № 94, с. 139—140.

³² Там же, с. 140.

³³ Рыбаков Б. А. Искусство древних славян.— В кн.: История русского искусства, М.: Изд-во АН СССР, 1953, т. 1, с. 65—69.

³⁴ Стасов В. В. Коньки на крестьянских крышах.— Собр. соч., Спб., 1894, т. II, с. 112 сл.

³⁵ Зеленин Д. К. О происхождении северновеликорусов Великого Новгорода.— Доклады и сообщения Ин-та языкознания АН СССР. М., 1954, № 6, с. 75.

³⁶ Седов В. В. Амулеты-коньки из древнерусских курганов.— В кн.: Славяне и Русь. М.: Наука, 1968, с. 156.

³⁷ Афанасьев А. Н. Поэтические воззрения славян на природу... Спб., 1865, т. 1, с. 662—663; Фаминцын Л. С. Божества древних славян. Спб., 1884, с. 237—242.

³⁸ Современное народное искусство..., с. 28.



Рис. 5. М. Ф. Фатьянов за работой (дер. Селище Лешуконского р-на). Фото Б. А. Макеева, 1976 г.

точного печенья в прошлом имело место не только в Ценогорах, но и во многих других деревнях Лешуконского района. В дер. Ценогоры встречается еще один вид обрядового печенья под тем же названием «козули». Одиннадцатилетняя школьница, соседка М. Г. Семеновой, показала мне «козульки», которые она испекла вместе с матерью. В отличие от изделий М. Г. Семеновой, они сделаны в виде спирали, восьмерки, плетенки.

Гончарные изделия. В прошлом на Мезени был развит гончарный промысел, заглохший затем в связи с распространением фабричной посуды. В свое время известным центром гончарного производства на Мезени было с. Тимошетье Мезенского уезда. Нам удалось увидеть последнего тимошетьского гончара — Н. Т. Лочехина. В молодости он изготовлял посуду для продажи на ярмарке в верховьях Пезы (притока Мезени), теперь изредка делает ее по заказу жителей окрестных деревень. Изделия Н. Т. Лочехина отличаются простотой и строгостью формы, а также отсутствием орнамента. Своеобразие придает им

окраска: зеленоватая полива на матово-желтых стенках сосудов, сохраняющих цвет мезенской глины. По форме мезенские горшки напоминают гончарные изделия тех районов бывших Новгородской, Владимирской и Нижегородской губерний, где гончары обслуживали только местный рынок³⁹. Последнее обстоятельство, вероятно, способствовало сохранению архаических черт в гончарных изделиях этих районов, обычно утрачиваемых в крупных керамических центрах, подобных Гжели и Скопину, в которых мастера работали на широкий рынок. В целом гончарные изделия мезенского мастера традиционны и по форме близки к так называемым сосудам славянского типа, распространенным в X—XIV вв., судя по археологическим раскопкам, во всех славянских землях («от Эльбы, Дуная и Адриатического моря до Волхова, Волги, Оки и Кубани — всюду одинаковы славянские горшки»)⁴⁰.

Ткачество и вышивка. На Мезени распространенным видом народного искусства было браное ткачество. Традиционные элементы орнамента в браном ткачестве — свастика и ромб во всевозможных комбинациях. Пространство между основными фигурами заполнялось треугольниками, в которых исследователи видят геометризованную женскую фигуру, называемую здесь «куколкой»⁴¹. По мнению исследователей, вышивка Мезени, как и других районов северо-востока Европейской России, испытала влияние браного ткачества, которым так же, как и вышивкой, украшали оплечья и подола женских рубах, края скатертей и полотенец⁴². Влияние браного ткачества на вышивку сказалось и в расцветке (красный гарус на серовато-голубом

³⁹ Русское гончарное искусство XIX — начала XX века. Каталог выставки из собрания Загорского музея. М.: Сов. художник, 1976.

⁴⁰ Арциховский А. В. Основы археологии. М., 1955, с. 214.

⁴¹ Кожевникова Л. А. Особенности народного узорного ткачества некоторых районов Севера. — В кн.: Русское народное искусство Севера, с. 112.

⁴² Там же.

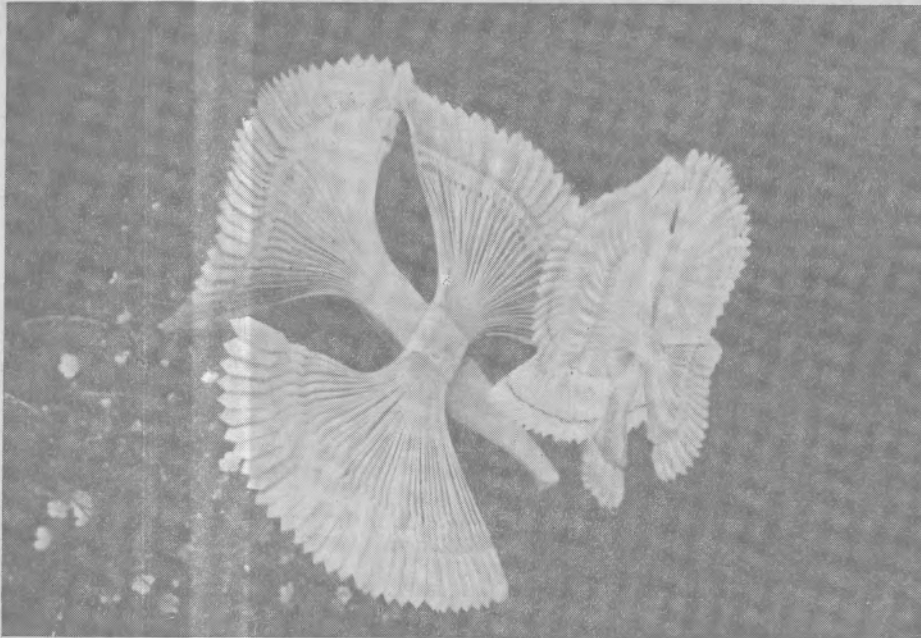


Рис. 6. Птицы И. С. Фатьянова (дер. Селище Лешуконского р-на). Фото Б. А. Макеева, 1976 г.

фоне льна), и в стиле орнамента, состоящего из тех же, что на тканых изделиях, основных элементов — ромбов, квадратов и крестов с загнутыми концами, в том числе свастики. Этот геометрический стиль орнамента мезенских вышивок отличает интересующий нас район от северо-западных районов Русского Севера, где преобладающим в вышивке был изобразительный (зооморфный и терралогический) орнамент, и связывает Мезень как со среднерусскими⁴³, так и с более южными областями России — Смоленской, Рязанской, Тульской и Орловской⁴⁴. Отметим также сходство орнамента вышивок Мезени и центральных районов Севера (бассейны рек Ваги, Кокшеньги, Устьи): основу орнамента последних также составляют ромб и свастика⁴⁵. Кроме того, орнаментальный мотив ромба (простого и гребенчатого) и его производных роднит вышивку и ткачество русских Мезени с подобным искусством русских Белого озера, Чарозера, Кириллова и Череповца⁴⁶.

Ромбический узор характерен еще для одного вида вышивки — перевити. На Мезени известна цветная перевить. По технике эта вышивка, выполняемая на предварительно разреженной (путем выдергивания нитей по основе и утку) ткани, связана, по мнению исследователей, с низовской колонизацией, о чем свидетельствует широкое распространение цветной перевити в Смоленской, Тверской, Калужской, Рязанской и Орловской областях⁴⁷. Вероятно поэтому перевить нам удалось увидеть только в деревнях Лешуконского района, подвергшегося, как уже говорилось, низовской колонизации. Давнее бытование этого вида вышивки на Мезени подтверждает ее местное название — «вязблено дело», на древность которого, в свою очередь, указывает распространение его среди разных групп славянского населения, в том числе и в Болгарии⁴⁸. И. П. Работнова выделяет на Мезени еще один вид тканых и вышитых

⁴³ Некрасов А. И. Русское народное искусство, М., 1924, с. 151.

⁴⁴ Русское декоративное искусство. М.: Изд-во Акад. художеств СССР, 1963, т. 3, с. 308.

⁴⁵ Кожевникова Л. А. Указ. раб., с. 116.

⁴⁶ Там же, с. 119.

⁴⁷ Работнова И. П. Финно-угорские элементы в орнаменте севернорусских вышивок и тканья. — В кн.: Русское народное искусство Севера, с. 85; Художественные промыслы РСФСР. Справочник. М.: Легкая индустрия, 1973, с. 12.

⁴⁸ Работнова И. П. Указ. раб., с. 85.

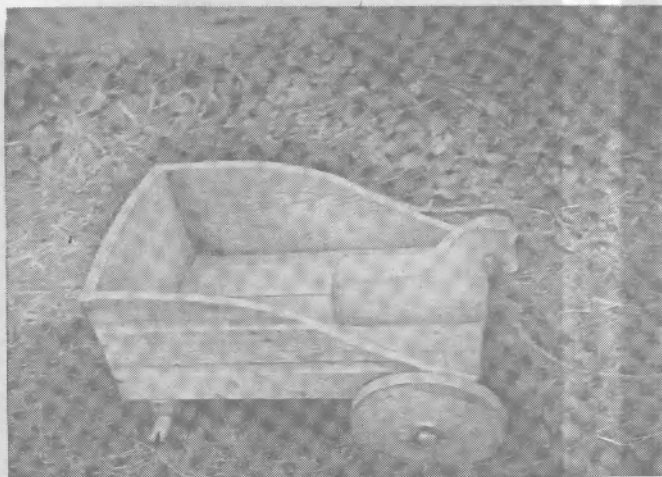


Рис. 7. Игрушечный конь-повозка (дер. Кимжа Мезенского р-на). Фото Б. А. Макеева, 1976 г.



Рис. 8. Игрушечные кони А. И. Быкова (дер. Дорогорское Мезенского р-на). Фото В. Топоркова, 1971 г.

изделий с характерным асимметричным геометрическим орнаментом, состоящим из небольшого числа элементов, которые, многократно повторяясь, создают мелкий и дробный рисунок. Распространение такого орнамента на Верхней Мезени, Пинеге, Верхней Сухоне, Кокшеньге и Ваге — т. е. в районах, где, согласно историческим свидетельствам, в состав русских вошла значительная доля дорусского населения края, позволяет связать его именно с этим населением⁴⁹. Наличие же подобного орнамента в традиционном искусстве карел, коми и удмуртов может служить подтверждением принадлежности этого дорусского населения к угрофинской группе народов.

В деревнях Лешуконского района попадаются изделия, вышитые тамбуром. Этот вид русских вышивок считается сравнительно поздним. Возможно, тамбур привнесен на Мезень из районов Каргополя, Северной Двины и Ваги, где он был весьма распространен. В пользу такого предположения свидетельствует изобразительный, а не обычный геометрический стиль орнамента мезенских тамбурных вышивок. На одной из них, например, видим трехчастную композицию (древо с животными по бокам), свойственную, как уже говорилось, искусству Верхневолжского бассейна и прилегающих к нему районов Севера.

⁴⁹ Там же, с. 84.

Не только в Лешуконском, но и в Мезенском районе можно увидеть изделия, вышитые крестом. О позднем появлении вышивок этого вида свидетельствуют нетрадиционность сюжетов (женские и детские головки, пейзажи в немецком стиле и т. п.), а также функциональное назначение самих изделий: чаще всего это покрывала, наволочки на подушки и настенные картины.

Художественные традиции мезенцев отразились в старинной одежде. На Мезени сохранилась, главным образом, женская одежда. Остановлюсь лишь на некоторых, наиболее ярких ее элементах.

Головные уборы. Во многих домах можно увидеть старинный девичий головной убор—повязку. Это широкая полоса позумента на твердой основе и подкладке, украшенная по краю бисерной или жемчужной поднизью; завязывалась она сзади широкими лентами.

Старые и пожилые женщины и теперь носят в повседневном быту повойники. Нарядные повойники мезенских женщин шились из бархата, овальное дно их украшалось золотой вышивкой, отчего они получили название «кованы повойники». Такие повойники бытовали у

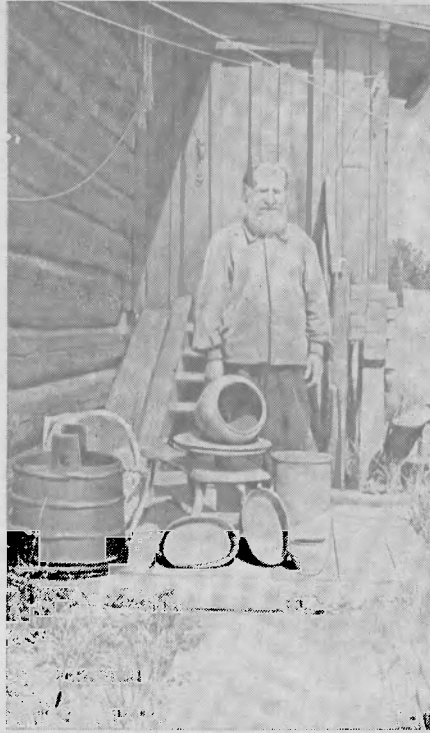


Рис. 9. Гончар Н. Т. Лочехин со своими изделиями (дер. Тимощелье Мезенского р-на). Фото В. Топоркова, 1971 г.

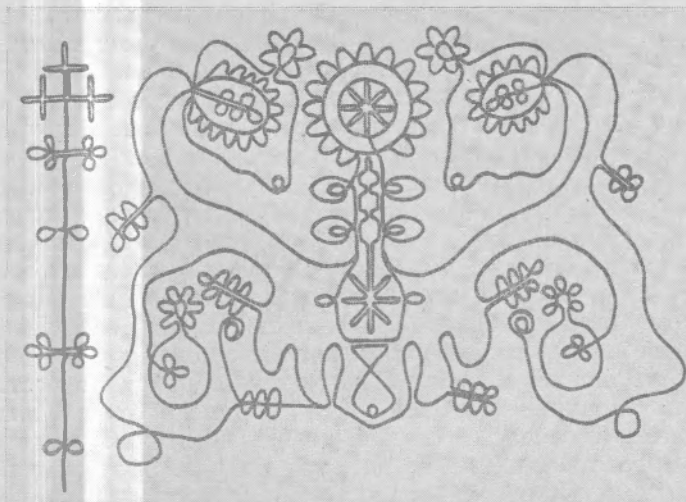


Рис. 10. Вышивка тамбуром (дер. Кеслома Лешуконского р-на). Рис. Л. Альдохиной, 1975 г.

всех поморов Русского Севера⁵⁰. В праздники поверх «кованых» повойников и повязок надевали большие репсовые или кашемировые шали, поражающие и сейчас богатым и необычайно красочным узором. Эти шали, изготовлявшиеся на некоторых русских фабриках, вошли как

⁵⁰ Маслова Г. С. Народная одежда русских, украинцев и белорусов.— В кн.: Восточнославянский этнографический сборник (Тр. Ин-та этнографии АН СССР, т. XXXI). М., 1956, с. 684.



Рис. 11. Народный костюм (платье, «кустышки») начала XX в. (дер. Дорогорское Мезенского р-на). Фото В. Топоркова, 1971 г.

неотъемлемая часть в комплекс русской женской народной одежды второй половины XIX — начала XX в.⁵¹

Особого внимания заслуживает праздничный платок из ярко-красного репса, так называемый «красный плат», который в свернутом виде повязывался по околышу повойника так, чтобы нарядная часть последнего оставалась открытой, а концы платка торчали надо лбом наподобие рогов. Этот головной убор напоминает аналогичный украинский, к тому же и название его «кустышки» — созвучно с украинским названием платка — «хустка». Мезенские «кустышки» не нашли отражения в этнографической литературе, что скорее всего объясняется малой изученностью бассейна Мезени этнографами. Сходство с украинским головным убором свидетельствует о древности мезенских «кустышек». Древним является и обычай укладывания волос под «кустышки». Волосы разделяли на две пряди, наматывали их на две ленты и укладывали затем вокруг головы. Подобный способ укладывания волос (только не на ленту, а на обруч) бытовал также у некоторых

групп украинцев и белорусов. Обычай укладывания не заплетенных волос замужними женщинами считается более древним, нежели заплетание кос.

В целом головные уборы — повязки, повойники, платки и разноцветные шали — одинаковы у жителей Мезенского и Лешуконского районов, различаются лишь вышивки, покрывающие овальное дно праздничных повойников. Наиболее часто встречаются повойники, украшенные растительным орнаментом (цветы, листья), вышитым золотой нитью. И только в деревнях Лешуконского района, в местах слияния Мезени с Вашкой, носили повойники, расшитые бисером, причем основным орнаментальным мотивом вышивки была елочка. Интересно, что сам способ нанесения этого орнамента назывался «садить елочки», отчего, вероятно, возникло и название подобных повойников — «саженные». «Саженные елочки» в вышивке имеют аналогии в обнаруженном нами летом 1976 г. оригинальном обычае «новизно», заключающемся в следующем. Молодую, выезжая первый раз на работу в поле с новой родней, должна была устроить угощение. В селах Лешуконского района в честь молодой «затесывали» елочку — срубали у ели, недалеко от ее вершины, несколько ветвей. И сейчас, проезжая по Мезени, можно видеть затесанные таким образом ели, иногда две, три подряд. Этот обычай бытовал у русских в районах, пограничных с коми. У последних же поклонение деревьям, особенно березе и ели, сохранялось еще в прошлом веке. Возможно, с коми нужно связывать и украшение одежды бисером. Напомним, что подобное украшение, не характерное для северных русских, было присуще восточнофинским народам и некоторым группам южнорусского населения.

Пояса. Как известно, пояса составляют неперемный элемент комплекса старинной одежды с сарафаном. В Мезенском районе поясами

⁵¹ Работнова И. П. Русская народная одежда. М.: Легкая индустрия, 1964, с. 46.

служили длинные атласные или репсовые ленты фабричной работы; в деревнях Лешуконского района носили пояса ручного изготовления. По технике и орнаменту пояса кустарной работы четко разделяются на три группы: «зыренские», «в кружках» и «плетеные»⁵². Последние встречаются у некоторых групп русских, например, в Калужской области, где эти пояса были покупными⁵³. Современные мезенские женщины не знают техники изготовления плетеных поясов, поэтому можно предположить, что и на Мезени эти пояса были покупными. Пояса «зыренские» и «в кружках» — местного производства. Почти все старые и пожилые женщины в молодости ткали такие пояса, а некоторые и теперь делают их на продажу или по заказу родных и знакомых. В недавнем прошлом изготовление и ношение этих поясов было широко распространено в Лешуконском районе; сейчас их можно видеть только на пожилых женщинах.

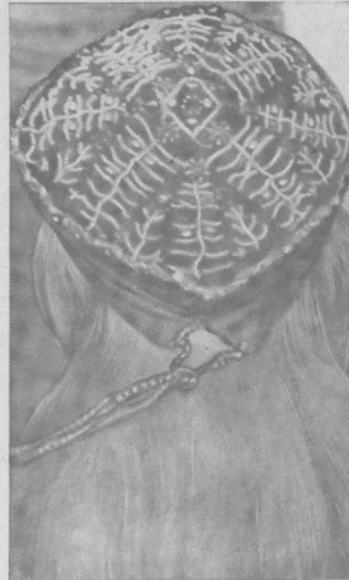


Рис. 12. «Сажень» повойник (дер. Резя Лешуконского р-на). Фото Б. А. Макеева, 1976 г.

Техника изготовления поясов обоих видов очень древняя. Пояса «в кружках» ткются на специальных дощечках, которые имелись почти в каждом доме. Это небольшие деревянные квадраты с четырьмя дырочками по углам. Техника тканья на них аналогична описанной в работах В. И. Смирнова⁵⁴ и Н. И. Лебедевой⁵⁵. О глубокой древности тканья на дощечках свидетельствует тот факт, что подобное искусство зафиксировано в древнем Вавилоне. Судя по археологическим и этнографическим материалам, этот вид ткачества был распространен в Европе, на Кавказе, в Средней и Передней Азии. На территории Европейской части СССР он зафиксирован у северных (на Пинеге, Мезени, Печоре и Северной Двине) и южных русских (в Калужской, Орловской, Курской и Рязанской областях) и у некоторых групп белорусов. Известен этот способ ткачества и ряду неславянских народов Европейской России: прибалтийским народам, карелам и волжским финнам⁵⁶.

Техника изготовления «зыренских» поясов иная. Это также древний способ тканья «на ниту» (по местному — с помощью чурки и ножичка)⁵⁷, бытовавший у народов Восточной Европы: русских, белорусов, литовцев, мордвы и удмуртов.

Довольно четко различаются рассматриваемые виды поясов и по орнаменту. Для поясов «в кружках» основным орнаментальный мотив — ромб, с которым, очевидно, нужно связывать и само название «кружки»⁵⁸. Напомним, что кругом называется ромб, также в традиционном орнаменте Смоленского края⁵⁹ и Белоруссии⁶⁰.

⁵² Используется местная терминология.

⁵³ Маслова Г. С. Народный орнамент верхневолжских карел. — Тр. Ин-та этнографии АН СССР. М., 1951, т. XII, с. 19—20.

⁵⁴ Смирнов В. И. Русское узорное тканье (костромские пояски). — Сов. этнография, 1940, № 3, с. 93.

⁵⁵ Лебедева Н. И. Прядение и ткачество восточных славян. — Восточнославянский этнографический сборник (Тр. Ин-та этнографии АН СССР, т. XXXI). М., 1956, с. 505.

⁵⁶ См. Смирнов В. И. Указ. раб., с. 95; Лебедева Н. И. Указ. раб., с. 505—506.

⁵⁷ О технике тканья см.: Лебедева Н. И. Указ. раб., с. 508; Белицер В. Н. Народное изобразительное искусство коми. — Краткие сообщения Ин-та этнографии АН СССР. М.—Л., 1950, в. 10, с. 20.

⁵⁸ Кроме того, мезенские пояса «в кружках» напоминают по орнаменту некоторые костромские пояса. См.: Смирнов В. И. Указ. раб., с. 97—103.

⁵⁹ Клетнова Е. Н. Символика народных украс Смоленского края. Смоленск, 1924, с. 8.

⁶⁰ Гринблат М. Я. Народное искусство. Очерки истории изобразительного искусства Белоруссии. М.—Л., 1940, с. 5.



Рис. 13. Народный костюм (платье, повязка, шаль, «зыренский» пояс, цепь с крестом) начала XX в. (дер. Кельчемгора Лешуконского р-на). Фото В. Топоркова, 1971 г.

На связь мезенских рукавиц и носков с аналогичными изделиями коми из западных районов расселения указывает как сходство в орнаменте, так и большее распространение их в Лешуконском, а не в Мезенском районе.

В Лешуконском районе и теперь многие женщины вяжут для себя и своей семьи (а некоторые — на продажу) чулки, варежки и перчатки. В Мезенском районе, напротив, большинство вещей с узорной вязкой — покупные. Материалом для вязанья служит овечья или козья шерсть, которую окрашивают покупными красителями в разные цвета. В последние годы стали модными варежки и перчатки из разноцветного мулине. Узоры на вязаных изделиях однотипны; только на носках геометрические фигуры, составляющие орнамент, крупнее, чем на других изделиях. Основными орнаментальными элементами являются квадрат, ромб и крест с загнутыми концами. Последний элемент повторяется зачастую в тех же сочетаниях, что и на тканых поясах. На варежках и перчатках нередко бывает узор из звезд, преимущественно восьмиконечных. По рассказам информаторов, изделия с этим узором стали пользоваться большим спросом в последние годы. Однако сам узор довольно древний, он издавна знаком карелам и народам Прибалтики⁶².

Особого внимания заслуживает свастический орнамент, часто встречающийся на вязаных и тканых изделиях, а также на «зыренских» поясах. Известно, что свастика — древнейший орнаментальный мотив, зафиксированный в памятниках народного искусства различных стран Старого и Нового Света. В Восточной Европе он бытовал у карел, мордвы, марийцев, хантов и манси. Обратив внимание на распространение свастического узора преимущественно среди народов угро-финской группы и сравнительно малую известность его у восточных славян (за исключением некоторых групп южных русских), Б. А. Куфтин высказал мысль о неславянском происхождении свастического орнамента на территории

В «зыренских» поясах основным элементом орнамента является крест с загнутыми концами; нередко встречается свастика. Название этих поясов, техника их изготовления, широкое распространение аналогичных изделий у коми⁶¹ свидетельствуют о том, что появление «зыренских» поясов у русских Лешуконского района связано с коми-зырянами. Это подтверждается, на наш взгляд, и многоцветностью поясов: для их плетения использовали красные, желтые, зеленые, синие и коричневые нитки. Известно, что для Русского Севера характерна сдержанность в расцветке вышитых и тканых узоров, построенных, главным образом, на сочетании красного и белого тонов.

Вязаные изделия. Широко развито на Мезени вязанье чулок, варежек и перчаток. Своей многоцветностью и сложным геометрическим узором они похожи на вязаные изделия финских народов (карел, эстонцев, коми).

⁶¹ Белицер В. Н. Народное изобразительное искусство коми, с. 18, 20.

⁶² Там же; см. также: Маслова Г. С. Народный орнамент верхневолжских карел, с. 130.

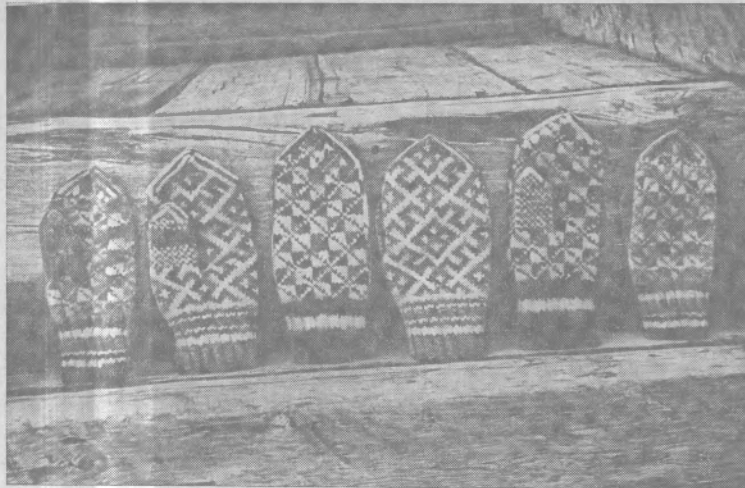


Рис. 14. Вязаные рукавицы работы Т. Л. Кириной (с. Палашелье Лешуконского р-на). Фото В. Топоркова, 1971 г.

Европейской России⁶³. Наши материалы о распространении свастики главным образом в районах, связанных с коми, подтверждают эту мысль.

Украшения. До наших дней сохранились старинные украшения мезенских женщин. И теперь носят ожерелья из янтаря, известные в Мезенском районе под названием «восковы перла», а в Лешуконском — «восковы предки» (т. е. прядки). Янтарь издавна добывали на побережье Балтийского моря; украшения из него носили женщины Прибалтики, северной России и Белоруссии. Если ожерелья из янтаря распространены во всех мезенских деревнях, то другие шейные украшения — металлические цепочки из маленьких колец с прикрепленным внизу крестом — бытовали главным образом в деревнях Лешуконского района. Их часто надевали вместе с янтарным ожерельем. Подобные цепи с крестами в качестве нагрудного украшения носили женщины коми⁶⁴. О древности этого вида украшений свидетельствует археологический материал. Небольшие крестики были обнаружены среди бус в женских захоронениях костромских курганов, датируемых X—XII вв. Подобные крестики найдены и в языческих могилах Эстляндии и Курляндии, а также в мерянских курганах Владимирской и Ярославской губерний. Встречались они в курганах Московской, Рязанской, Тверской и Петербургской губерний⁶⁵.

Особенно интересны металлические серьги, так называемые «чуски», из Лешуконского района. Эти серьги довольно массивны: к верхней части их, представляющей Ω-образную дугу, украшенную круглой зернью, снизу прикреплены пять подвесок-стержней с нанизанными на них металлическими бусинами, орнаментированными с помощью насечки. Аналогичные серьги с похожим названием «чуси» носили женщины коми⁶⁶. Подобные серьги находили в приладожских, костромских и вычегодских курганах. Известны они в украшениях карел⁶⁷ и у русского населения Среднего Поволжья⁶⁸. Лешуконские серьги носили с гусиными

⁶³ Куфтин Б. А. Материальная культура русской Мещеры. М., 1926, с. 64.

⁶⁴ Белицер В. Н. Очерки по этнографии народов коми, с. 279.

⁶⁵ Анучин Д. Н. О культуре костромских курганов и особенно о находимых в них украшениях и религиозных символах.— Материалы по археологии восточных губерний, изд. Императорским Московским археологическим обществом. М., 1899, т. III, с. 19—22.

⁶⁶ Белицер В. Н. Очерки по этнографии народов коми, с. 279.

⁶⁷ Там же, с. 278—279.

⁶⁸ Бусыгин Е. П. Русское сельское население среднего Поволжья. Казань: Изд-во Казанск. ун-та, 1966, с. 355.

или утиными пушками, которые прикреплялись к вдеваемым в уши кольцам серег. Известно, что пушки являются характерным ушным украшением южных великорусок⁶⁹. Их распространение отмечено также в некоторых районах Тверской, Псковской и Вологодской губерний⁷⁰. Зафиксированные нами пушки на далекой Мезени существенно дополняют картину географического распространения этого вида украшений.

* * *

Рассмотренный материал позволяет выделить в народном искусстве Мезени две зоны, связанные с историей заселения края: северную и южную. Как уже отмечалось, Мезень, согласно историческим сведениям, заселялась двумя потоками: с севера — новгородцами, с юга — смешанным коми-русским населением. Очевидно, в Мезенский район направлялся северный, а в Лешуконский — южный потоки мигрантов. Выявленные по материалам народного искусства особенности, касающиеся главным образом древнейших элементов культуры, свидетельствуют не только о непосредственных контактах русских и коми, но и о более глубоких процессах, обусловленных, вероятно, ассимиляцией русскими отдельных групп коми. Такие элементы народного творчества, как кружки на поясах, ромбический узор и «елочка» на повойниках, имеющие аналогии в культуре некоторых районов Владимирской, Костромской, Нижегородской и Вологодской губерний, дают основание говорить о связях жителей бассейнов Волги и северных рек. Древность подобных связей подтверждается топонимическими и археологическими исследованиями последнего времени⁷¹. Наши материалы, кроме того, позволяют судить о конкретных путях, по которым осуществлялись эти связи, а, возможно, и шло заселение края. Так, появлению на Мезени характерных мотивов живописного декора на прялках, коробах и других деревянных изделиях способствовал торговый тракт, соединявший Печору с Северной Двиной через среднее течение Мезени и Пинеги. Распространение других видов народного искусства: «щепных» птиц, фигурного печенья, некоторых орнаментальных мотивов на тканях и вышитых изделиях — указывает на связи сел Лешуконья с деревнями по Ваге, Кокшеньге и другим притокам Северной Двины, а также с Каргопольем и Белозерьем. О существовании подобных связей свидетельствует анализ ряда исторических документов. Жития святых, писцовые книги, царские грамоты и т. п. указывают на колонизационные пути из Каргопольского уезда на восток, к берегам Северной Двины и ее притоков Ваги, Си, Емцы, Ваймуги и Пинеги⁷². Пинега же системой волоков через Вашку соединялась со средней Мезенью. Данные топонимии свидетельствуют о древности этих путей⁷³.

⁶⁹ Лебедева Н. И. Материалы по народному костюму Рязанской губ. Рязань, 1929, с. 23; *её же*. Народный быт в верховьях Десны и верховьях Оки. М., 1927, с. 107—109.

⁷⁰ Маслова Г. С. Народная одежда русских, украинцев и белорусов, с. 730.

⁷¹ Фосс М. Е. Указ. раб.; Горюнова Е. И. Указ. раб.; Ономастика Поволжья. Материалы I Поволжской конференции по ономастике. Ульяновск, 1969 и др.

⁷² Очерки по истории колонизации Севера. В. 1. Пг., 1922, с. 42—43.

⁷³ Жеребцов Л. Н. К вопросу о заселении бассейна р. Вашки. — Изв. Коми филиала Всесоюзного географического об-ва, Сыктывкар, 1972, № 5, с. 171.

К. П. Калиновская

ТРАДИЦИОННОЕ СКОТОВОДСТВО В ВОСТОЧНОЙ АФРИКЕ

В изучении Африки давно установилась традиция рассматривать восточную ее часть, так называемую Высокую Африку (на севере — от Южного Судана, на Западе — по Белому Нилу, на Юге — до Конго), как особый регион континента. Среди многих факторов, определяющих свое-

или утиными пушками, которые прикреплялись к вдеваемым в уши кольцам серег. Известно, что пушки являются характерным ушным украшением южных великорусок⁶⁹. Их распространение отмечено также в некоторых районах Тверской, Псковской и Вологодской губерний⁷⁰. Зафиксированные нами пушки на далекой Мезени существенно дополняют картину географического распространения этого вида украшений.

* * *

Рассмотренный материал позволяет выделить в народном искусстве Мезени две зоны, связанные с историей заселения края: северную и южную. Как уже отмечалось, Мезень, согласно историческим сведениям, заселялась двумя потоками: с севера — новгородцами, с юга — смешанным коми-русским населением. Очевидно, в Мезенский район направлялся северный, а в Лешуконский — южный потоки мигрантов. Выявленные по материалам народного искусства особенности, касающиеся главным образом древнейших элементов культуры, свидетельствуют не только о непосредственных контактах русских и коми, но и о более глубоких процессах, обусловленных, вероятно, ассимиляцией русскими отдельных групп коми. Такие элементы народного творчества, как кружки на поясах, ромбический узор и «елочка» на повойниках, имеющие аналогии в культуре некоторых районов Владимирской, Костромской, Нижегородской и Вологодской губерний, дают основание говорить о связях жителей бассейнов Волги и северных рек. Древность подобных связей подтверждается топонимическими и археологическими исследованиями последнего времени⁷¹. Наши материалы, кроме того, позволяют судить о конкретных путях, по которым осуществлялись эти связи, а, возможно, и шло заселение края. Так, появлению на Мезени характерных мотивов живописного декора на прялках, коробах и других деревянных изделиях способствовал торговый тракт, соединявший Печору с Северной Двиной через среднее течение Мезени и Пинеги. Распространение других видов народного искусства: «щепных» птиц, фигурного печенья, некоторых орнаментальных мотивов на тканях и вышитых изделиях — указывает на связи сел Лешуконья с деревнями по Ваге, Кокшеньге и другим притокам Северной Двины, а также с Каргопольем и Белозерьем. О существовании подобных связей свидетельствует анализ ряда исторических документов. Жития святых, писцовые книги, царские грамоты и т. п. указывают на колонизационные пути из Каргопольского уезда на восток, к берегам Северной Двины и ее притоков Ваги, Си, Емцы, Ваймуги и Пинеги⁷². Пинега же системой волоков через Вашку соединялась со средней Мезенью. Данные топонимии свидетельствуют о древности этих путей⁷³.

⁶⁹ Лебедева Н. И. Материалы по народному костюму Рязанской губ. Рязань, 1929, с. 23; *еже*. Народный быт в верховьях Десны и верховьях Оки. М., 1927, с. 107—109.

⁷⁰ Маслова Г. С. Народная одежда русских, украинцев и белорусов, с. 730.

⁷¹ Фосс М. Е. Указ. раб.; Горюнова Е. И. Указ. раб.; Ономастика Поволжья. Материалы I Поволжской конференции по ономастике. Ульяновск, 1969 и др.

⁷² Очерки по истории колонизации Севера. В. 1. Пг., 1922, с. 42—43.

⁷³ Жеребцов Л. Н. К вопросу о заселении бассейна р. Вашки.— Изв. Коми филиала Всесоюзного географического об-ва, Сыктывкар, 1972, № 5, с. 171.

К. П. Калиновская

ТРАДИЦИОННОЕ СКОТОВОДСТВО В ВОСТОЧНОЙ АФРИКЕ

В изучении Африки давно установилась традиция рассматривать восточную ее часть, так называемую Высокую Африку (на севере — от Южного Судана, на Западе — по Белому Нилу, на Юге — до Конго), как особый регион континента. Среди многих факторов, определяющих свое-