

ществовали самые различные жанры фольклора. Местное крестьянство, с одной стороны, бережно хранило то культурное достояние, которое было принесено за Урал из Европейской России, а с другой — само создавало новые художественные произведения. Фольклор у сибирских крестьян, как и повсюду, был полифункционален, но в значительной группе жанров преобладали внеэстетические его функции. Главное назначение подобных фольклорных произведений оказывалось чисто практическим и сводилось к передаче определенных знаний, нормативов поведения, воспитанию соответствующих черт поведения и свойств характера в молодом поколении. В сущности все это в прошлом было присуще фольклору любого народа, любой социальной группы. Специфика же заключалась в самом содержании передаваемых знаний, правил, норм и в отношении к ним сибирских хлебопашцев и промысловиков. Последнее определялось характером крестьянского общественного сознания, всего уклада деревенской жизни.

А. Д. Грач, **И. Б. Молдобаев**

ОБ ОДНОМ ДРЕВНЕМ ИНСТРУМЕНТЕ НАРОДНОЙ МЕДИЦИНЫ

В 1971 г. в Туве у впадения р. Хемчик в Енисей проводилась раскопки Саяно-Тувинской археологической экспедицией АН СССР. В могильнике Хемчик-Бом II енисейских кыргызов (IX—X вв.—погребения с трупосожжениями в центре каменных округлых наземных сооружений) одним из авторов, А. Д. Грачом, был найден предмет, представляющий из себя железный стержень диаметром приблизительно 0,5 см, длиной 14—15 см. Он был помещен в костяной футляр. Наружный конец стержня выступает из футляра на 1—2 см; он закруглен и имеет отверстие (рис.). По всей видимости, предмет привязывали к поясу. Обе стороны футляра украшены орнаментом, характерным для прикладного искусства кыргызов. Первоначально назначение найденного предмета не было определено. Однако привлечение кыргизских историко-этнографических параллелей позволило авторам прийти к выводу, что загадочная находка является древним инструментом народной медицины — стрелоискателем.

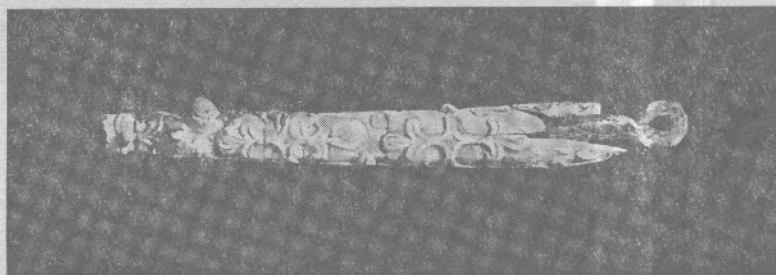
Стрелоискатель многократно упоминается в кыргызском фольклоре, особенно в героическом эпосе. В последнем можно найти немало строк, посвященных кровопролитным сражениям, и ситуациям, складывавшимся после них. Очень часто в таких случаях описываются приемы лечения ран народными лекарями. При этом иногда упоминаются хирургические инструменты, в том числе и стрелоискатели. Так, в одном из вариантов кыргызского героического эпоса «Жаныш и Байыш» говорится:

Баатыр Жаныш балага	Храброму джигиту Жанышу
Алдырып келди алыстан	Издадека привели
Карыпчы кара табыпты.	Одного бедного лекаря.
Тинтүүр салып тинткилеп	Стрелоискателем искали
Ойногон окту табышты ¹ .	И застрявшую стрелу достали ² .

В этих строках упоминается хирургический инструмент под названием «тинтүүр». Хотя в кыргызско-русском словаре это слово перево-

¹ Жаныш и Байыш. Сказитель О. Урмамбетов.—Рукоп. фонды Института языка и литературы АН КиргССР, инв. № 5186, с. 198.

² Эти строки и последующие примеры из эпоса кыргызского народа даны в переводе И. Б. Молдобаева.



дится как ланцет³, на наш взгляд, «тинтуур» следует переводить как «стрелоискатель», так как корень этого слова «тинт» означает «отыскивать»⁴. К тому же в словаре есть еще одно слово, которое переводится как «ланцет» — это «аштар» или «наштар»⁵. Приведенные выше строки из эпоса «Жаныш и Байыш» подкрепляют этот перевод.

Сведения об указанном инструменте имеются и в других произведениях киргизского героического эпоса, и особенно в «Манасе».

Тинтуур менен турткулеп
Бекиген окту копшутуп,
Сом этине калды деп,
Чыкпай туруп алды деп,
Аштар алып колуна
Тилип жаткан андан кеп⁶.

Стрелоискателем кололи
Сдвигая с места застрявшую стрелу,
Подумав, что она осталась в теле,
И, опасаясь, что ее трудно извлечь,
Взяв в руки ланцет аштар,
Стали резать.

По данным О. Урмамбетова⁷, тинтуур (стрелоискатель) изготавлился из стебля чия⁸ и таволги⁹, а также из металлической (в том числе золотой и серебряной) проволоки толщиной примерно в стебель чия. По словам информатора, длина его обычно колебалась в пределах 15—20 см. Конец проволоки скруглялся, а если инструмент изготавливался из стебля растений, то на конце его прикрепляли какой-нибудь круглый предмет, обычно выпуклую маленькую пуговицу. Это делалось для безболезненного ввода инструмента в отверстие раны. Инструментом выполняли довольно простые, но важные манипуляции: им отыскивали стрелу или обломки от наконечников стрел в теле раненого. Попутно определяли глубину проникновения этих предметов и расшатывали их, чтобы облегчить их извлечение.

В одном из рукописных вариантов эпоса «Манас» нами обнаружены строки, судя по которым, стрелоискатель был сделан из свинца или свинцовой проволоки:

Сооко жакып ок бар деп
Коргошун тинтуур кылышып,
Турткулошуп сайгылап
Бийлеп жаткан андан коп¹⁰.

Угадав, что стрела застряла у костей,
Изготовили стрелоискатель из свинца.
Таких, которые кололи и ковырялись,
Было еще больше.

³ Юдахин К. К. Киргизско-русский словарь (далее — Киргизско-русский словарь). М., 1965, с. 737.

⁴ Там же, с. 737.

⁵ Там же, с. 554.

⁶ Цит. по: Мусаев С. Сагымбай Манасчы жана анын варианты жонундо (О Манасчи Сагымбае и его варианте). — В кн.: Манас. По варианту Сагымбай Орозбак уулу. Кн. I (на кирг. яз.). Фрунзе: Кыргызстан, 1978, с. 287.

⁷ О. Урмамбетов (1928—1980), уроженец с. Карал-Добо Иссык-Кульского района КиргССР. Был ветеринарным врачом и одним из ревнивых хранителей эпической традиции киргизского народа.

⁸ Чий — высокая жесткая трава, стебли которой идут на изготовление циновок. — Киргизско-русский словарь, с. 861.

⁹ Табылгы — таволга, спирея, кустарник с очень крепкой древесиной. — Киргизско-русский словарь, с. 686.

¹⁰ Манас. Сказитель Сагымбай Орозбак уулу (на кирг. яз.). — Рукоп. фонды Ин-та яз. и лит. АН КиргССР, т. II, инв. № 572, с. 516.

Таким образом, найденный в ходе археологических раскопок в Туве загадочный предмет, бытовавший у енисейских кыргызов в конце I тысячелетия н. э. и рассматриваемый нами как стрелоискатель, нашел отражение в киргизском фольклоре, в особенности в героическом эпосе киргизского народа.

Т. К. Ходжайов

**ДИНАМИКА АРЕАЛОВ АНТРОПОЛОГИЧЕСКИХ
ТИПОВ НА ТЕРРИТОРИИ СРЕДНЕЙ АЗИИ
{неолит — начало XX в.}**

Многолетние исследования современного населения Средней Азии, проведенные Л. В. Ошаниным, позволили ему выделить несколько местных и пришлых антропологических типов. Три антропологических типа, а именно раса Среднеазиатского междуречья, восточная ветвь средиземноморской расы и южносибирская раса, характеризуют местное население и соотносятся с определенной территорией. Юго-западные районы заняты туркменами, которым присущ комплекс признаков восточной ветви средиземноморской расы. Территория между Амударьей и Сырдарьей, известная по средневековым письменным источникам как Мавераннахр, заселена узбеками и таджиками, относящимися к расе Среднеазиатского междуречья. От казахстанских степей на западе до Южной Сибири, а также в Приаралье живут казахи, киргизы и каракалпаки — представители южносибирской расы; последние имеют в составе заметную примесь элементов расы Среднеазиатского междуречья и восточносредиземноморской расы. Казахи как по краниологическим признакам, так и по данным новых соматологических и генетических исследований на всей территории расселения характеризуются исключительной однородностью. Киргизы, отличающиеся в основном комплексом признаков южносибирской расы, имеют локальные различия, выражающиеся наличием у них признаков расы Среднеазиатского междуречья в западных районах, граничащих с Ферганской долиной, и примеси центральноазиатского типа — в северо-восточных. Ареал европеоидного населения (туркмены, узбеки и таджики) также обнаруживает локальные расовые различия. Так, таджики, живущие в северной части Таджикистана, более гиперморфны и ближе к узбекскому населению, чем в южной части. Туркмены характеризуются преимущественно относительно узким и высоким лицом и долихо- или мезокефальной формой головы. Однако население некоторых южных районов Таджикистана отличается исключительной грацильностью и сравнительно низким лицом при узком строении. Узбекское же население, в целом относительно однородное, также имеет локальные варианты, различающиеся главным образом степенью выраженности монголоидных черт.

С помощью географической изменчивости признаков, теоретические принципы изменения которой были сформулированы Е. М. Чепурковским в 1913 г., стало возможным выделить на краниологическом материале те же морфологические комплексы, о которых говорилось выше.

Большой научный интерес представляет выяснение динамики ареалов формирования основных антропологических типов в Средней Азии на протяжении последних 6—8 тыс. лет. Анализ имеющегося краниологического материала, охватывающего период с эпохи мезолита до современности и состоящего из более 250 краниологических серий, сгруппирован на основе их хронологии по нескольким историческим периодам.

Для каждого исторического периода сделана попытка выделить комплексы расовых и морфологических признаков. Ареалы распростране-