

О. Г. Севан

**СЕЗОННЫЕ ПОСЕЛЕНИЯ И ПРОМЫСЛОВЫЕ
ИЗБЫ НА РУССКОМ СЕВЕРЕ
(конец XIX — начало XX в.)**

Сезонные поселения. В конце XIX — начале XX в. на территории Русского Севера помимо сел, деревень, погостов, слобод существовали починки, которые использовались крестьянами сезонно, почему и получили название сезонных поселений.

Починки были наиболее характерным типом поселений для начальных этапов заселения Европейского Севера. В XVIII в. их было немного, что свидетельствовало о завершившемся в основном заселении края¹. Починки, как и выселки, образовывались из растущих деревень и со временем превращались в самостоятельные деревни, что было традиционным для Севера в отличие, например, от Сибири², где развитие шло по направлению от более крупных поселений к более мелким, в том числе и к заимкам. В пореформенное время на Севере починки снова получили некоторое развитие в связи с предоставлением государственным крестьянам права покупать свободные земли. Подобные поселения существовали в Карелии и в Архангельской губернии и использовались только для ведения сельского хозяйства и заготовки леса для собственных нужд в отличие от сибирских заимок, часть которых имела промышленный характер.

Сохранившиеся сезонные поселения Севера (Улеша и Хорнемская) расположены в верховье р. Пинеги Архангельской обл. и отстоят, соответственно на 12 и 30 км от основных деревень (Усть-Вья и Хорнема). Наименование второго поселения интересно тем, что в нем отразилось название постоянного населенного пункта, жителями которого оно основано. Деревня Улеша поставлена на реке Улеше и носит ее название. Подобная конкретность названий, отмеченная исследователями, характерна для начального периода заселения территории европейской части страны³.

В этих поселениях до сих пор живут крестьяне летом во время сенокоса и зимой во время рубки леса. Они расположены в лесу, на берегах рек, среди сенокосных угодий. Сюда же в любое время года приезжают охотники и рыболовы.

Поселение Хорнемская было основано в конце XIX в. Однако в начале XX в. после пожара некоторые дома были поставлены заново, но основные традиционные элементы построек при этом сохранились. Строительство велось сообща, в чем проявилась одна из черт землепользования и промысловой деятельности северного крестьянства — складничество, возникшее в связи с огромными затратами труда в условиях сурового Севера⁴. Эта своеобразная артельная организация труда нашла вы-

¹ Власова И. В. Сельское расселение в Устюжском крае в XVIII в. — первой четверти XX в. М.: Наука, 1976, с. 111.

² Липинская В. А. Заимки Западной Сибири конца XIX в. как сезонные поселения. — В кн.: Хозяйство и быт западносибирского крестьянства XVII — начала XX в. М.: Наука, 1979.

³ Витов М. В. Севернорусская топонимика XVI—XVIII вв. — Вопросы языкознания, 1967, № 4.

⁴ Колесников П. А. Северная деревня в XV — первой половине XIX в. Вологда, 1976, с. 45—47.

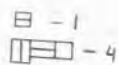
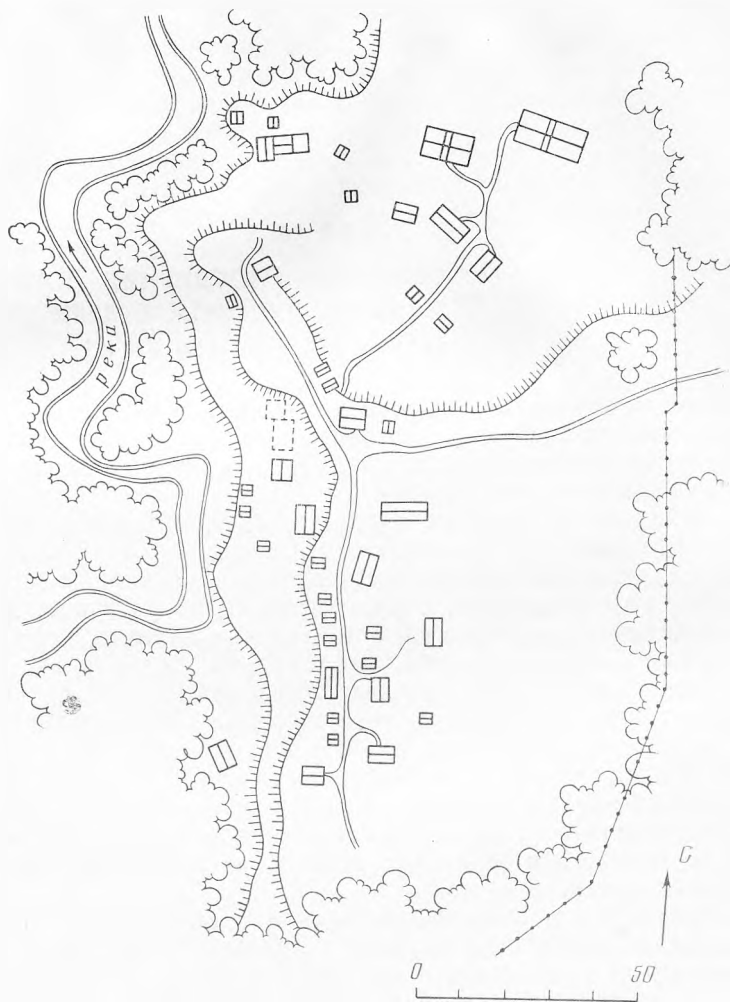


Рис. 1. Планировка сезонного поселения Хорнемская (р. Пинега): 1 — амбар; 2 — жилой дом; 3 — скотный двор; 4 — Г-образная связь дома и двора; 5 — не сохранившиеся постройки

ражение в «помочах» крестьян при строительстве домов, в общественном строительстве часовен, церквей, общественных амбаров-магазинов, лавок, охотничьих и рыболовецких избушек, а также сезонных поселений.

Планировка селения Хорнемская весьма живописна (рис. 1) и имеет смешанный характер. Основной порядок домов, разместившихся на высоком холме, вытянут вдоль русла реки Коргова и подчеркивает живописные очертания ее берегов. Лицевые фасады домов ориентированы в разные стороны, но в основном на юг (к солнцу) и юго-запад. Дома поставлены вперемежку с амбарами. Изгороди у домов отсутствуют. Ограждение сделано лишь в восточной части поселения, т. е. со стороны р. Пинеги и леса, поскольку сюда вплоть до самых заморозков до сих пор сгоняют телят. В северной части деревни расположены хозяйственные дворы и конюшни, построенные в 1920-х годах.

Жилые дома поселения представляют собой простейшие варианты изб, отапливаемых по-черному (рис. 2). «Черные», или курные, избы



Рис. 2. Общий вид Хорнемской

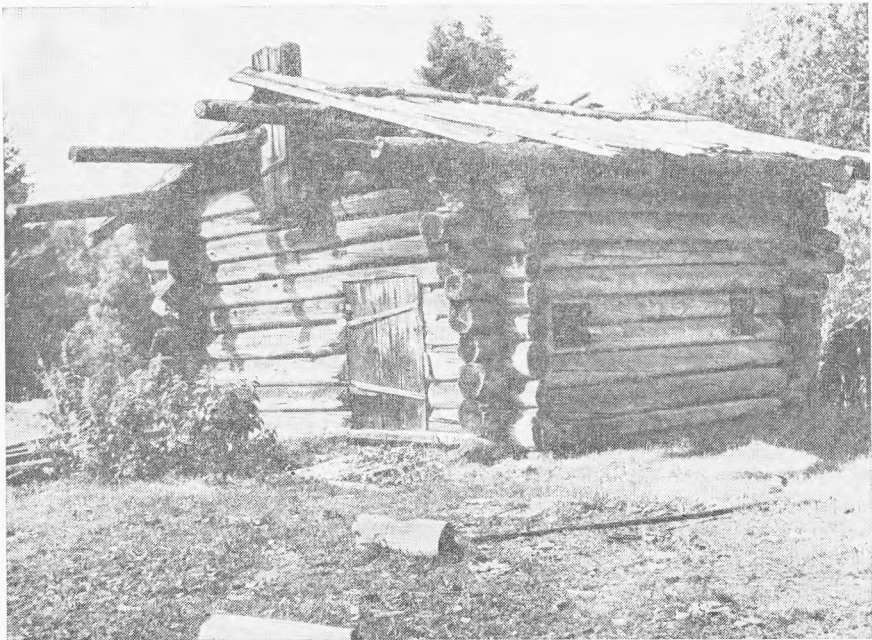


Рис. 3. Жилой дом сезонного поселения, тип I (Хорнемская)

издавна вызывали интерес у исследователей как один из наиболее древних видов крестьянского жилища. В середине XIX в. во многих уездах Русского Севера черные избы составляли 50% всех жилых изб, а к началу XX в. — лишь 10%⁵.

Столь длительное бытование курных изб объясняется тем, что курные избы долго держат тепло в отличие от изб, отапливаемых по-белому. Сохранению тепла способствовали малые волоковые окна и неболь-

⁵ Осипов Д. П. Изба на Севере России. Тотьма, 1924.

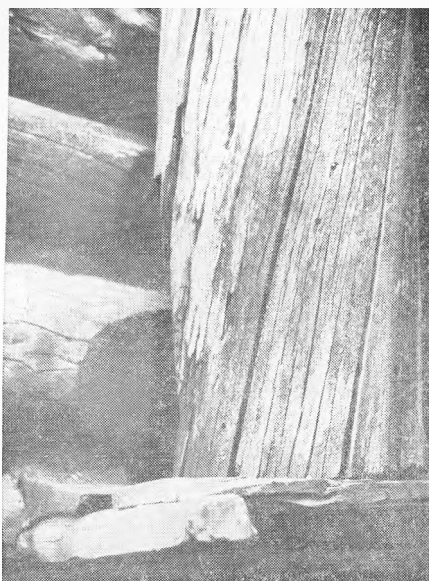


Рис. 4. Дымарь в жилом доме (Хорнемская)

ниши — «печурки». Каждая печь имела «припечь». Дым выходил из устья непосредственно в жилое помещение и через систему волоковых окон, дымника и двери — на улицу.

Для рассматриваемых домов сезонных поселений Севера характерны все перечисленные элементы. При возведении изб использовался единый конструктивный принцип — рубка стен из бревен (диаметром 25—30 см) в «обло» с остатком. Поскольку постройки возводились быстро и носили временный характер, концы бревен оставляли неровными. Внутри помещений стены стесывались, поэтому углы были скругленными. Сами срубы ставились на землю без фундаментов. Подклеты, столь характерные для многих районов Севера, здесь отсутствуют. Кровля двускатная, тесовая, с «курицами» и «потоками», с коньковым охлупнем. Дверные полотна одностворчатые: они состоят из двух или трех широких плах, соединенных шпонками с внутренней стороны. Дверь укреплена на «пяте» («пальце»): она вращается вокруг верейного столба, вставленного в пазы нижнего и верхнего бревен проема.

В плане жилые дома сезонного поселения представляют собой одно-двух- и трехкамерные постройки⁶. Первый тип (рис. 3) — однокамерная постройка, где четырехстенный сруб избы имеет размеры 4,0×4,0 м. В избе — глинобитная печь, поставленная в углу на деревянный опечек; широкие, до 60 см, лавки расположены вдоль стен (вмонтированы в них); на них спят обитатели избы; против печи — стол, рядом полки для спичек, соли и продуктов, в углу божница. Несколько выше роста человека (от стены до стены) проходят жердины — «воронцы», используемые для сушки одежды охотников и рыбаков. Окна волоковые (порой растесаны). Волоковая доска (или рама) вставлена в углубленный паз стены и может закрывать окно, скользя вдоль него. Тес пола обычно врубается в нижний венец сруба, реже кладется прямо на землю. Дымовое отверстие устроено в стене над печью, поэтому дымарь (дымник) выходит прямо на улицу, на фасад дома. Сам дымоход имеет интересную конструкцию и выполнен в виде полого бревна, опирающегося на консольную доску со стороны улицы или сеней. С избой он соединяется посред-

шие двери. В таких избах после топки воздух был сухим, благодаря чему сруб долго сохранялся. Для крестьян-кустарей подобное помещение было незаменимым при просушке необходимого сырья — дерева, кожи, а для рыбаков — сетей. Простота возведения срубов (окна без косяков), простое устройство печи, малый расход древесины при небольших размерах постройки также способствовали сохранению подобных изб в среде главным образом беднейшего крестьянства.

Основу интерьера курных изб составляла неподвижная, конструктивно связанная со срубом мебель — широкие лавки, проходящие вдоль стен сруба, вмонтированные в них во время строительства избы, полки, полки в стене у печи, божница в красном углу, «воронцы». Печи были глинобитные («битые») и ставились на деревянный опечек. Со стороны входа в избу в печи делались

⁶ Севан О. Г. Гражданское зодчество бассейна р. Пинеги Архангельской области. — В кн.: Материалы XXXIV научной конференции Московского архитектурного ин-та. М.: Мин. ВУЗ, 1978.



Рис. 5. Жилой дом сезонного поселения, тип IIa



Рис. 6. Жилой дом сезонного поселения, тип IIб

ством отверстия с волоковой заслонкой, которое соответствует вырезу в вертикальной стенке дымохода (рис. 4). Со стороны улицы большой навес кровли защищает дверной проем и дымоход от осадков.

Второй тип курных изб отличается тем, что к жилой части (избе) примыкают сени, образуя двухкамерный дом двух видов (рис. 5, 6). Первый (а) имеет сени, застроенные снаружи вертикальными или горизонтальными жердинами по трем открытым сторонам, врубаемыми в бревенчатую обвязку павеса над входом и в нижние бревна сруба на уровне земли. Между жердинами на продольном фасаде дома входная дверь. В этом случае дымоход выходит через сени описанным выше спо-



рис. 7. Жилой дом сезонного населения, тип III — ложнооднорядная связь (Улеша)

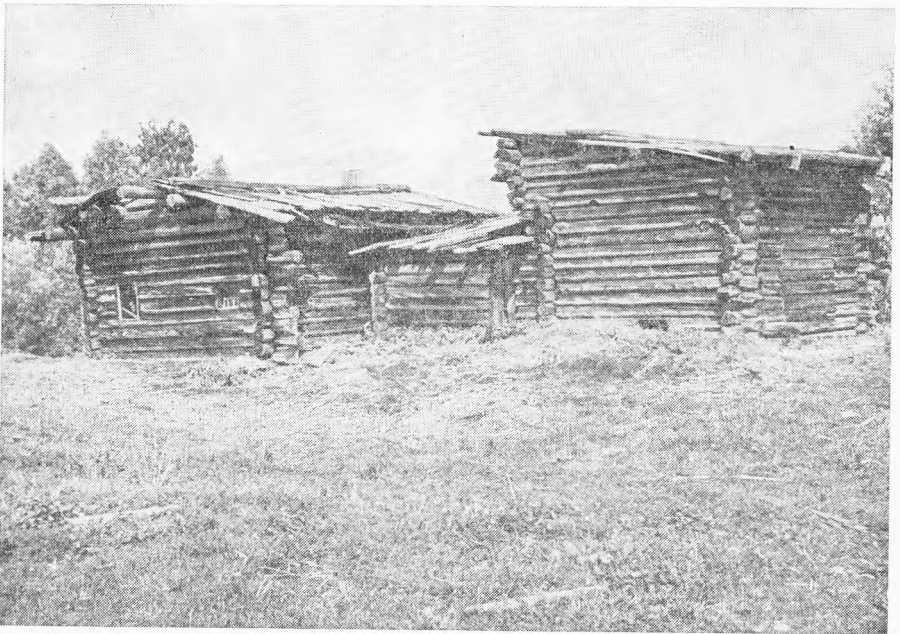


Рис. 8. Жилой дом сезонного поселения, тип III — ложнооднорядная связь жилья и двора Г-образной формы

собом. Второй (б) вид отличается от предыдущего тем, что сени здесь — составная часть сруба всей избы, т. е. стена, разделяющая сени и жилье, является внутренней стеной дома. Иногда в сенях, напротив входа, устроен небольшой отсек для овец.

Третий тип курных изб подразделяется на три вида: первый — дом «брусом» (однорядная связь избы, сеней и двора); второй — ложнооднорядная связь «брусом» (рис. 7), третий — ложнооднорядная связь жилья и двора Г-образной формы (рис. 8). Все дома с ложной связью —



Рис. 9. Амбары в сезонном поселении (Улеша)



Рис. 10. Постройки из Хорнемской в музее деревянного зодчества. Малые Корсы

это двухкамерные жилые срубы с пристроенными несколько позже дворами.

Хозяйственный двор может быть одно- или двухэтажным и соответственно иметь только хлев или хлев на первом и поветь на втором этажах. Связь между этажами осуществляется с помощью небольшой лестницы, проходящей внутри двора. Кровли дворов в основном двускатные, тесовые, но встречаются и односкатные («лабасом»), что более характерно для хозяйственных построек Севера: амбаров, ледников, бань, овинов.

Амбары, скомпонованные группами или рядами, порой чуть ли не вплотную примыкают к домам. Все они очень малы (в плане $1,5 \times 1,5$ м)

и соразмерны самим избам. Конструктивно амбары решаются в виде квадратного или прямоугольного сруба, стены которого рублены в «обло» с остатком, с тесовым покрытием по курицам и потокам, с коньковым охлупнем. Кровля на них двускатная, с двумя вариантами ската: с направлением скатов в сторону от входного фасада и к входу.

Амбары сезонного поселения приподняты над землей и поставлены на тесины, врубаемые в горизонтальные бревна основания (рис. 9). Перед входом устроено предместье — площадка на пропусках нижних бревен боковых стен и бревенчатой стенки, выступающей вперед от дверного порога по всей длине главного фасада. Над площадкой навес («залобник»), полученный путем удлинения верхних венцов сруба. Он защищает площадку и дверной проем от атмосферных осадков. В некоторых амбарах сбоку площадки имеется ограждение в виде вертикальных стоек или досок, врубаемых в нижний венец навеса и в верхний венец предместья. Подобное ограждение увеличивает полезную площадь амбара.

Несколько усложняет объемно-пространственное решение построек навес на заднем фасаде амбара, за счет которого увеличивается используемая площадь; одновременно навес предохраняет стену амбара от атмосферных осадков.

Промысловые избы. Сезонные поселения были рассчитаны на более или менее долговременное пребывание крестьян. На пашнях, а порой и на сенокосах сооружались шалаши и балаганы, а также отдельные «сенокосные», так называемые «запольные» избы⁷. Конструкции этих построек были такими же, как и домов первого и второго типа сезонных поселений, но решены они были более примитивно.

Помимо «сенокосных» строили рыболовецкие и охотничьи («боровые») избы, которые можно выделить в самостоятельную группу. Крестьяне по несколько человек, реже поодиночке, съезжались в места лова или охоты и располагались в этих избах. Многие из них и сегодня стоят по берегам рек или озер в отдаленных глухих местах Севера (р. Пинега, р. Мезень). Эти избы в конструктивном отношении решены так же, как и рассмотренные выше постройки, однако они имеют ряд элементов промыслового назначения. Внутри, на стенах, устроены полки для хранения постоянных запасов соли, сахара, сухарей, спичек, свечей; около печи всегда лежат сухие дрова. На подоконных бревнах для ориентации на местности вырезалась стрелка «север — юг». На кровле устанавливался флюгер, а под навесом на улице прибывалась еловая ветка — «коряковка», представлявшая собой своеобразный лесной барометр: если черенок ветки смотрел вверх, то погода должна была быть сухой, если вниз — то дождливой.

Рядом с «боровыми» избами строили амбары — «клетки», где хранились запасы еды, пушнина, оружие, сети. Часто такие амбары ставились на высокие стволы деревьев.

Все описанные постройки сезонного поселения Хорнемской Пинежского района Архангельской области были выявлены, обследованы и детально замерены архитекторами научно-реставрационной мастерской № 6 Института Спецпроектреставрация объединения «Росреставрация» под руководством автора в 1976—1977 гг.⁸ На некоторые из них были составлены проекты реставрации⁹, и они были перевезены и восстановлены Архангельской научно-реставрационной мастерской на территории музея деревянного зодчества в дер. Малые Корелы (г. Архангельск) и в настоящее время представляют собой часть экспозиции сезонного поселения Пинежья (рис. 10). Предполагается перевезти также боровую избу и амбары-клетки.

⁷ Едемский М. Б. Этнологические наблюдения в Пинежском уезде Архангельской губернии в 1921 г. — Север, 1923, № 3—4, с. 197—214.

⁸ Севан О. Г. Научный отчет по обследованию памятников архитектуры Пинежского района Архангельской области. — Ин-т Спецпроектреставрация, арх. № 242, шифр 120.

⁹ Бровченко Н. П., Севан О. Г. Проекты реставрации жилых домов сезонного поселения д. Хорнемская Пинежского р-на Архангельской области. — Ин-т Спецпроектреставрация, арх. № 783, 784, 785, шифр 120. М., 1978.