

И. Я. Богуславская

**ХУДОЖЕСТВЕННЫЕ ОСОБЕННОСТИ РУССКОЙ
НАРОДНОЙ ВЫШИВКИ С ГЕОМЕТРИЧЕСКИМ
ОРНАМЕНТОМ (XIX—XX ВВ.)**

Классификация типов орнамента в народном искусстве в достаточной мере условна, ибо все они взаимосвязаны друг с другом, иногда соединены в одном произведении в единую композицию, нередко трансформируются друг в друга, и поэтому границы между ними неопределенны и подвижны. Тем не менее в русской народной вышивке можно выделить большую группу произведений с одними только геометрическими орнаментами.

Геометрический орнамент — древнейший по происхождению. Однако в народной вышивке XIX—XX вв. далеко не все геометрические мотивы можно считать изначальными. Выделить в них разновременные слои и связать их возникновение с определенными эпохами не представляется возможным. Но вполне правомерно наметить источники геометрического орнамента в русской народной вышивке.

Часть мотивов пришла в шитье вместе с системой символических образов, выражавших в сложной абстрагированной форме конкретные явления природы. Эти знаки-символы известны по многочисленным археологическим памятникам. Семантика их, по мнению археологов, отражает прежде всего космогонические представления древних людей (олицетворение земли, воды, огня, небесного огня — солнца), а также символику плодородия¹. В тканях и вышивках XI—XII вв. эти знаки уже были узором, орнаментом и не несли в себе в полной мере прежнего символического смысла². Но даже в вышивках XIX—XX вв. обнаруживается, что расположение геометрического орнамента на предметах не было произвольным. Им часто украшали праздничные, обрядовые вещи — полотенца, женские рубахи, головные уборы, располагая узор в строго определенных местах. Тем самым сохранялась смысловая значимость, придававшаяся орнаменту в древности.

Геометрический орнамент более свойствен узорному ткачеству, так как обусловлен самой техникой переплетения нитей утка и основы. Однако и фрагменты тканей, найденных археологами, и народный текстиль XIX—XX вв. свидетельствуют о том, что в ряде случаев геометрический орнамент в вышивке исполнен в подражание узорному ткачеству и воспроизводит его композиции более легким и свободным способом вышивания, не требовавшим таких сложных механизмов, как ткацкий стан, и связанных с ним специальных навыков и трудоемких процессов³. Следовательно, определенная часть геометрического орнамента в русской народной вышивке возникла не без влияния ткачества, что,

¹ *Городцов В. А.* Дако-сарматские религиозные элементы в русском народном творчестве. — Тр. Государственного Исторического музея. В. 1. М., 1926, с. 9; *Рыбаков Б. А.* Язычество древних славян. М.: Наука, 1981; *Амброз А. К.* Раннеземледельческий культовый символ («ромб с крючками»). — Сов. археология, 1965, № 3, с. 14—20.

² *Амброз А. К.* О символике русской крестьянской вышивки архаического типа. — Сов. археология, 1966, № 1, с. 61.

³ *Богуславская И. Я.* О двух произведениях средневекового народного шитья. — В кн.: Русское народное искусство Севера. Л.: Сов. художник, 1968, с. 98; *её же.* Русская народная вышивка. М.: Искусство, 1972, с. 9.

по существу, подтверждает известную теорию технологического происхождения геометрического орнамента⁴.

Еще одним источником интересующего нас орнамента в народной вышивке была геометризация растительных и других изобразительных форм, трансформация в геометрические мотивы изображений людей, зверей, птиц, растений и т. п.⁵ Следы такого происхождения орнамента можно видеть в ряде характерных узоров. Игнорируя детали, народные мастера обобщали конкретный образ до условной геометризированной схемы, в которой иногда с трудом угадывается реальный прототип. Вероятно, возможен и другой путь образования подобных мотивов — уподобление геометрических фигур реальным образам, видоизменявшимся под воздействием определенных приемов шитья и ткачества. Однако преобладает точка зрения о геометризации форм животных и растений как способе образования мотивов народного орнамента⁶.

В литературе не придается должного значения еще одному возможному пути происхождения геометрического орнамента в русской вышивке — художественным вариациям, рожденным законами орнаментального ритма и декоративности, доступными искусству вышивки и его специфическим выразительным средствам.

Но как бы ни были разнообразны и разновременны источники геометрического орнамента русской вышивки XIX—XX вв., она представляет собой вид позднего народного искусства во всей его сложности и в то же время в определенном художественном единстве. Анализ художественных особенностей шитья с геометрическими узорами этого времени и является задачей настоящей статьи.

Удельный вес собственно геометрического орнамента в русской вышивке значителен. Он занимает второе место после различного рода фигурных композиций, но встречается гораздо чаще, чем растительный орнамент, самостоятельная роль которого невелика⁷.

Географически геометрический орнамент в чистом виде преобладает в шитье средней и южной России⁸. На Севере он встречается реже, лишь в некоторых районах, обычно же геометрический орнамент сопровождается и обрамляет композиции с фигурами⁹. Причины этого явления еще не выяснены. Однако некоторые наблюдения позволяют говорить о наличии здесь своеобразного сочетания древних традиций, с одной стороны, и развитых художественных форм позднего времени — с другой. В. М. Василенко связывает устойчивость сохранения геометрического орнамента в этих регионах с распространением здесь геометрического стиля еще в древности¹⁰. Представляется существенным также совпадение районов преобладания геометрического орнамента в шитье с местами бытования паневного комплекса народной одежды, ее древнейшего типа¹¹. Геометрические узоры вышивки украшают рубахи, паневы, передники, головные уборы. В этой одежде отмечается также влияние соседних малых народов, более приверженных традициям старины. По-видимому, все это сказалось и на местном орнаменте шитья.

⁴ См. *Иванов С. В.* Орнамент народов Сибири как исторический источник. — Тр. Ин-та этнографии АН СССР (далее — ТИЭ). Т. LXXXI. М.: Наука, 1963, с. 16—17.

⁵ Русские. Историко-этнографический атлас. Т. 2. М.: Наука, 1970, с. 105—106.

⁶ *Маслова Г. С.* Народный орнамент верхневолжских карел. — ТИЭ. Т. XI. М.: Изд-во АН СССР, 1951, с. 64.

⁷ *Богуславская И. Я.* Древние мотивы русской народной вышивки (к проблеме образования и развития орнаментальных форм в народном искусстве): Автореф. канд. дис. М., 1973, с. 14; *Маслова Г. С.* Орнамент русской народной вышивки как историко-этнографический источник. М.: Наука, 1978, с. 57.

⁸ *Могиланский Н. М.* Поездка в центральную Россию для собирания этнографических коллекций. — Материалы по этнографии России. Т. I. СПб., 1910, с. 15—16.

⁹ *Работнова И. П.* Композиция северных русских вышивок. — В кн.: Сборник трудов Научно-исследовательского института художественной промышленности. В. 7. М., 1973, с. 22, 27.

¹⁰ *Василенко В. М.* Народное искусство первой половины XIX в. — В кн.: История русского искусства. Т. VIII, кн. 2. М.: Наука, 1964, с. 572, 578—579.

¹¹ *Маслова Г. С.* Народная одежда русских, украинцев и белорусов. — В кн.: Восточнославянский этнографический сборник: ТИЭ, Т. XXXI. М., 1956, с. 621; Русские. Историко-этнографический атлас. Т. I. М.: Наука, 1967, с. 213.

Именно для средней и южной России характерно воспроизведение в вышивке тканых узоров и определенное подражание фактуре ткани и геометрическим орнаментам узорного ткачества. Все эти факторы могут помочь выявлению причин преобладания геометрического орнамента в вышивке средне- и южнорусских областей.

Геометрический орнамент украшал обычные предметы крестьянской одежды и домашнего обихода, на которых встречались и другие типы узоров. Но в определенных местностях можно отметить наиболее характерные предметы с традиционным вышитым геометрическим орнаментом: головные полотенца в Шацком уезде Тамбовской губ.; ширинки на территории рязанской Мещеры; паневы в Калужской, Орловской и Воронежской губерниях и др.

Расположение геометрического орнамента на предметах традиционно и единообразно в определенной композиционной связанности узора с покроем и характером украшаемой вещи. Местное же художественное своеобразие проявляется не только в рисунке и расположении узоров, но также в их масштабах, соотношении с плоскостью, в фактуре, технике шитья, излюбленной цветовой гамме.

Геометрический орнамент в русской народной вышивке не отличается большим разнообразием компонентов рисунка. В нем преобладают прямоугольные формы и реже встречаются округлые и сложнозорные фигуры. Ромбы, квадраты, клетки, перекрестья, звезды, полосы, ключеватые кресты-свастики — таков набор собственно геометрических фигур. Среди них самая распространенная — ромб или поставленный на угол квадрат. Он характерен для вышивок белой и цветной перевитью из Владимирской, Рязанской, Калужской, Тульской, Смоленской, Тверской губерний¹². В иных техниках (набор, двусторонний шов, гладь) встречается он в Воронежской и некоторых районах Архангельской, Олонецкой и Вологодской губерний¹³. Будучи, по существу, главной темой орнаментов вышивки в названных областях, он отличается в каждой из них размерами, пропорциями, колоритом, особенностями исполнения, своеобразием рисунка. Он принимает самые различные очертания и входит в качестве составного элемента в бесчисленное множество композиций. Однако во всем многообразии вариаций рисунка ромбических фигур можно выявить несколько наиболее распространенных схем их построения.

В одних случаях рисунок ромба-квадрата классически строг и ясен. Варианты разрабатываются как бы внутри правильной линейной фигуры (рис. 1а). Меняются ее масштабы, величина углов; внутреннее пространство ромба заполняется подобными вписанными один в другой ромбами или расчленяется прямыми линиями по вертикали, горизонтали и диагоналям на мелкие треугольники и углы, образуя своего рода мозаику. Иногда ромб делится крестом на четыре части с точкой или мелким ромбиком в каждой. В других случаях очертания ромба причудливо изломаны. Варианты создаются дополнениями и отрезками, продлением сторон ромба и их пересечением. Так образована простейшая и едва ли не самая распространенная фигура так называемого городчатого ромба. Варианты ее усложняются добавлением одного-двух-трех или множества отростков на каждой стороне ромба. При этом строго соблюдается взаимная параллельность линий (рис. 1б). Еще более сложный вариант получается с продлением отростков не только по внешним сторонам ромба, но и внутрь него, перпендикулярно линиям сторон. Иногда продленные стороны соединяются и образуют на концах

¹² Клетнова Е. Н. Символика народных украс Смоленского края. Смоленск, 1924, табл. XXIX, рис. 5, 6; Яковлева В. Я. Рязанская народная вышивка. М., 1959, табл. 4, 7; *ее же*. Калужская народная вышивка. М.: КОИЗ, 1959, табл. 1, 6, 13.

¹³ Яковлева В. Я. Архангельская народная вышивка. М., 1954, табл. 18, 20; *ее же*. Вологодская и ярославская народная вышивка. М.: КОИЗ, 1955; табл. 16, 17; Попова И. А. Народная вышивка юго-западных районов Воронежской области. — В кн.: Музей народного искусства и художественные промыслы: Сборник трудов Научно-исследовательского ин-та художественной промышленности. В. 5. М.: Изобразительное искусство, 1972, с. 279

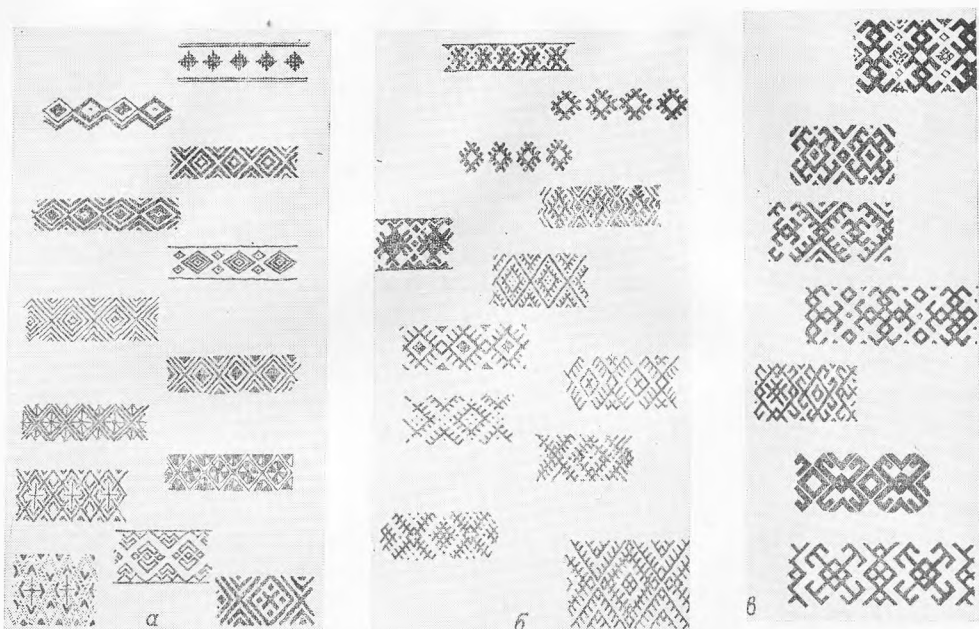


Рис. 1а, б, в. Схема построения ромбических узоров и композиций русской народной вышивки

ромба маленькие ромбики. Возникшая крестовидно-ромбическая фигура включается внутрь городчатого ромба или живет самостоятельным элементом орнамента, обрастает отростками, ступенями, мелкими ромбиками, которые также создают множество вариантов ее рисунка¹⁴.

Продлением двух или четырех сторон ромба загнутыми концами наружу образуется своеобразная фигура, которую в смоленской вышивке называют «лягушечкой»¹⁵. Вытянутая вверх или в ширину, она также входит элементом заполнения городчатого ромба или существует самостоятельным мотивом некоторых орнаментов (рис. 1в). Нередко стороны ромбических фигур очерчены не одной линией, а двумя или тремя параллельными; в полосы — промежутки между ними — вписаны мелкие ромбики, клетки, прямоугольники и т. п.

Повсеместно распространен прием соединения нескольких разных ромбических фигур в одном рисунке, где они как бы слоями наложены одна на другую с соблюдением общего центра и взаимного параллелизма линий¹⁶ (рис. 2).

Не менее распространенным, чем ромб и его разновидности, в русской народной вышивке и ткачестве является «крючковатый крест» — ромб-свастика. При всей определенности рисунка этот мотив также имеет множество разновидностей, от миниатюрных четырехконечных заполнений внутри ромбических фигур до крупных сложных многоступенчатых композиций с направлением крюков-отростков в одну или разные стороны. Однако в любом варианте рисунка ромб-свастика строго геометричен, образующие его линии попарно параллельны, он также всегда подчинен фигуре ромба или квадрата (рис. 3).

Если варианты ромбических фигур распространены повсеместно, то мотив крючковатого креста-свастики довольно часто наблюдается в северном шитье. Особенно характерен он был для вышивок Мезенского, Пинежского, Шенкурского уездов Архангельской губ., Великоустюгского уезда Вологодской губ., Каргопольского уезда Олонецкой губ., где им украшали концы свадебных полотенец, оплечья рубах, ширинки, т. е.

¹⁴ Стасов В. В. Русский народный орнамент. В. 1. Шитье, ткани, кружева. Спб., 1872, рис. 22.

¹⁵ Клетнова Е. Н. Указ. раб., с. 120, табл. XXVIII, рис. 14.

¹⁶ Стасов В. Указ. раб., рис. 41, 43.

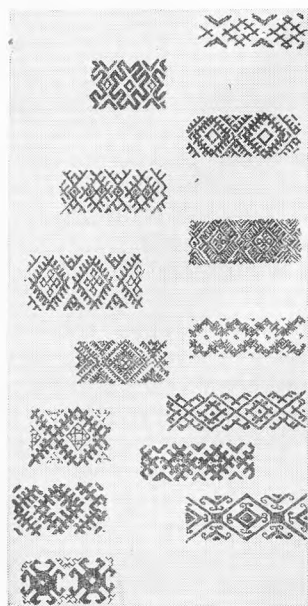


Рис. 2

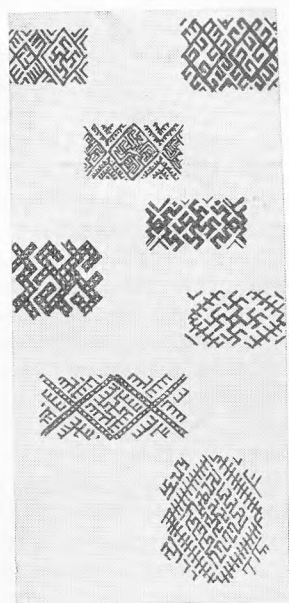


Рис. 3

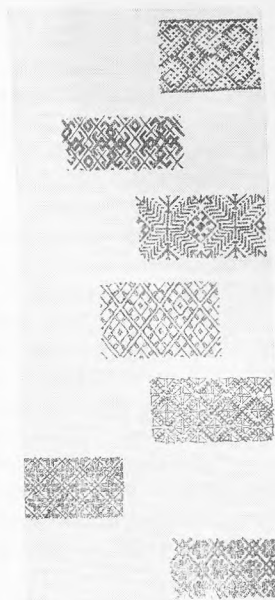


Рис. 4

Рис. 2. Схемы построения основных узоров и композиций геометрического орнамента русской народной вышивки.

Рис. 3. Схемы построения свастических узоров русской народной вышивки

Рис. 4. Схемы построения основных композиций геометрического орнамента русской народной вышивки

обрядовые предметы (в основном свадебного ритуала), в которых, очевидно, дольше удерживались отголоски некогда связанной с этим мотивом символики плодородия¹⁷.

Кроме ромба и его производных распространенным элементом орнамента вышивки был крест. Прямой или косой, равноконечный или удлиненный в одну сторону, обозначенный тонкой линией или широкой полосой, снабженный отростками, вписанный в другие геометрические фигуры, образующий сложные композиции — на вариациях этого мотива создано много орнаментов.

Во многих областях, особенно средней России, основу узора составляют звезды и розетки. Среди звезд одни являются производными креста, другие — ромбических фигур, состоящих как бы из сложных ступенчатых и треугольных деталей. Обычно звезды бывают восьмиконечными остроугольными или более мягких скругленных очертаний. В первом случае их облик строго геометричен, во втором — подобен лепесткам цветка. Так же разнообразны розетки — то геометризованные крестовидные или составленные из своеобразных лопастей, то скругленные, обрисованные одной или несколькими линиями и напоминающие распластанный причудливый цветок¹⁸. Наряду с целыми ромбами, квадратами, розетками, звездами разных очертаний и заполнений самостоятельными элементами узора выступают их части: половины, четверти, углы и т. п.¹⁹

Основные композиции орнаментов нередко сопровождают простейшие мотивы из полос разной ширины, волнистых, ломаных, зигзагооб-

¹⁷ Рыбаков Б. А. Происхождение и семантика ромбического орнамента. — В кн.: Музей народного искусства и художественные промыслы, с. 133—134; Амброз А. К. Раннеземледельческий культовый символ, с. 18—19.

¹⁸ Стасов В. Указ раб., рис. 1, 7, 11, 36—38; Клетнова Е. Н. Указ. раб., табл. XXIX, рис. 7—10, 12, 14, с. 122.

¹⁹ Яковлева В. Калужская народная вышивка, табл. 6, 1; ее же. Рязанская народная вышивка, табл. 13, рис. 1, табл. 16, рис. 2.

разных линий. Самостоятельными элементами орнаментов они становятся редко.

Отмеченные схемы или направления в построении производных вариантов из нескольких основных мотивов геометрического орнамента выявлены в вышивке разных областей, но одного времени (XIX—XX вв.). Нельзя утверждать, что их художественная эволюция шла от простого к сложному, так как мы имеем дело с поздним материалом, который, сохранив пласты разного происхождения, сам по себе является конечным результатом долгого, но еще неизвестного нам пути развития орнаментальных форм. Обращает на себя внимание обилие вариантов, возникших всего из нескольких мотивов.

Рассмотренные основные типы геометрического орнамента свободно варьировались и видоизменялись в разных центрах в пределах сложившегося местного характера вышивки. Некоторым районам присуще особое своеобразие мотивов. Рисунком геометрических фигур выделяются районы Тамбовщины. Кроме ромбов здесь много квадратов, прямоугольников, крестов, многоугольных розеток, меандров, плетенок, напоминающих заставки древних рукописей, и других необычных мотивов. Свообразно и расположение узоров — в виде узких полос или квадратов по углам головных полотенец и уборов, свадебных платков и ширинок, на которых сохранились наиболее древние тамбовские вышивки. Особенности тамбовского орнамента могли возникнуть благодаря историко-культурным связям местного населения с соседними народами Поволжья и под влиянием культуры Московской Руси XVI—XVII вв.²⁰

В шитье Шенкурского уезда Архангельской губ., например, преобладают крестовидные и свастические фигуры, как бы унизанные отростками и соединенные в сложные плетения ромбических композиций. Такими узорами украшали здесь в основном головные полотенца. Квадраты в окружении ромбических фигур с отростками, ромбов-крестов и мелких ромбиков явились главными элементами орнамента вышивки бывшей Теблешской волости Бежецкого уезда Тверской губ.²¹

Кроме собственно геометрических мотивов в русской народной вышивке существует тип геометризованных изображений растений и человека. Антропоморфные изображения встречаются в шитье как Севера, так и среднерусских областей, нередко совершенно одинаковые по рисунку (с головой и торсом в виде ромбов и руками-крючьями), но выполненные в местных традиционных приемах вышивки²².

Мотивы геометризованных растений более разнообразны по рисунку, но и они варьируют в основном две темы: кусты-деревья (иногда определенно напоминающие еловые лапы) и цветы-розетки. Независимо от рисунка они подчинены очертаниям ромба, квадрата или круга. Геометризованные растения встречаются в шитье бывшей Архангельской губ., Бежецкого уезда Тверской губ., Дмитровского и Карачевского уездов Орловской губ., Коротоякского уезда Воронежской губ., Мещеры Рязанского края — каждый раз в местной интерпретации. Цветы-розетки типичны для тверской, тульской, калужской, орловской, смоленской вышивок.

Сравнительная ограниченность исходных мотивов геометрического орнамента словно компенсировалась богатством и разнообразием его композиций. Однако и в них можно выделить несколько наиболее излюбленных приемов построения узоров. Все они основаны если не на зеркальной симметрии, то на равновесии и пропорциональном соотношении частей орнамента.

²⁰ Узоры старинного шитья в России, собранные и изданные кн. С. Шаховскою с предисловием Ф. Буслаева. В. 1. М., 1885; *Работнова И. П.* Тамбовская вышивка. М.: Госместпромиздат, 1963, табл. 1, 3, 5, 6—10, с. 11—12; Русские, т. 2, с. 104.

²¹ *Богуславская И.* Народное искусство теблешан.— Краткие сообщения Ин-та этнографии. В. 38. М.: Изд-во АН СССР, 1963, с. 7.

²² *Яковлева В.* Архангельская народная вышивка, табл. 2; *Богуславская И.* Русская народная вышивка, рис. 2, табл. 6, 7; *Маслова Г. С.* Орнамент русской народной вышивки, с. 123.

Расположение вышитого узора ограничено плоскостью ткани, а на ней возможны лишь несколько установившихся композиционных схем-ритмов: повторение, чередование и ряды — по горизонтали, вертикали и диагоналям. Однако народные мастера и здесь нашли выход в построении орнамента не только «вширь», но и «вглубь», создав многоплановость изображений в одной плоскости. Природное чутье подсказало им все известные современной науке принципы и законы симметрии²³. В геометрическом орнаменте русской вышивки можно найти принципы розетки, бордюра и сетки, причем не только в чистом виде, но и в сложных комбинациях и совмещениях (рис. 4).

Простейший композиционный прием, особенно развитый в вышивке северных полотенец, — один крупный мотив в центре с мелкими разработками и деталями вокруг. Обычно это ромб большого размера со сложным рисунком внутри в окружении таких же четырех или более полуромбов, заполняющих все пространство холста, отведенного для вышивки²⁴.

Но чаще всего геометрический орнамент строится трехкратным горизонтальным повторением одного мотива. В орнаментах мелкого масштаба повторение может быть пяти- и более кратным. Реже встречаются вертикальные ряды одинаковых мотивов, как бы нанизанных на один стержень.

В сложных узорах благодаря фактуре шитья фоновые промежутки между фигурами также приобретают вид узора, орнамент кажется как бы двухмерным: узор и фон становятся равнозначными и могут меняться ролями. Такой прием особенно характерен для вышивок белой и цветной перевитью из многих губерний средней России. Сплетение белых и цветных штей придает различную плотность и цветовые оттенки орнаменту. Фон и узор отделяются друг от друга, но могут читаться и в обратном порядке как негатив и позитив. В многоцветных вышивках взаимодействие фона и узора становится еще сложнее.

Кроме ряда-бордюра распространено повторение мотива по косой сетке²⁵. Эти основные композиционные приемы усложняются и обогащают орнамент при повторении и чередовании не одного, а двух и более элементов узора с одновременным совмещением разных принципов симметрии. Тогда орнамент становится не только двухмерным, но как бы многоплановым. Соединяя в узоре несколько элементов (ромб, ромбическую розетку, квадрат, углы), вышивальщицы задают им определенный ритм; части одних фигур одновременно принадлежат другим, сцепленные движением непрерывных линий. Можно выбрать любую точку отсчета, и рисунок будет читаться то комбинацией квадратов, то цепью ромбов или розеток, как бы сменяющих друг друга пластинами.

Основной узор часто сопровождают сверху и снизу более узкие полосы, ряды, окаймления, завершающие общую композицию вышитого орнамента. Они состоят из мотивов, варьирующих части основного узора, или оттеняют его контрастом иных геометрических фигур.

Композиция геометрического орнамента на плоскости ткани зависела также от различной плотности узора. Не раз отмечался линейный характер русской вышивки²⁶. Подобно перу, игла выводила на ткани линии рисунка, толщина которых во многом зависела от способа шитья. Тонкий и графичный исполнялся двусторонним швом; более плотный достигался перевитью и набором. Сама природа геометрического орнамента рождала особый линейный ритм и соподчиненность всех деталей узора.

²³ Шубников А. В., Копцик В. А. Симметрия в науке и искусстве. М., 1972; Иванов С. В. Орнамент народов Сибири как исторический источник, с. 36—42.

²⁴ Работнова И. П. Композиция северных русских вышивок, с. 23—24.

²⁵ Шангина И. И. Геометрический орнамент вышивки на полотенцах XIX в. русского крестьянского населения Тверской губернии.— В кн.: Сообщения Гос. Русского музея. В. XI. М., 1976, с. 161.

²⁶ Воронов В. С. О крестьянском искусстве. Избранные труды. М.: Сов. художник, 1972, с. 86.

Но в целом ряде случаев линии узора уплотнялись настолько, что создавалась как бы ковровая фактура шитья. Подобные композиции чаще встречаются в южнорусских вышивках, в которых и орнамент, и сама техника вышивки как бы воспроизводят узорное ткачество. Примером являются вышитые паневы из Воронежской, Орловской, Смоленской губерний²⁷.

На паневах из Коротоаякского уезда Воронежской губ., переплетение продольных и поперечных линий стало своеобразным художественным приемом. Узор образуется из плотно прилегающих друг к другу узких прямых, волнистых, ломаных горизонталей. Мелкий drobный орнамент сливается в плоскости ярких широких полос, которые чередуются с клетчатым фоном свободной от вышивки ткани.

Подобна узорному ткачеству вышивка на рукавах женских рубах из того же Коротоаякского уезда. Ее яркое художественное своеобразие не имеет аналогий. Узор строится из мелких ромбических фигур необычного рисунка. Расположенные рядами или по косой сетке, они образуют полосы разной ширины, которые подчеркивают и обрамляют плечевую часть рукава. Внутри полос элементы узора соединяются в непрерывную орнаментальную цепь, где фон и узор настолько переплетены, что отделить их невозможно и проследить очертания каждого элемента довольно трудно, несмотря на графическую четкость орнамента в целом²⁸.

Среди северных вышивок подобного рода орнамент встречается только на оплечьях праздничных женских рубах из Каргопольского уезда Олонецкой губ. Наиболее старые из них датируются началом — серединой XIX в., поздние — второй половиной XIX в. Мелкий орнамент оплечий по характеру ближе южнорусским вышивкам и на Севере аналогий не имеет. По композиции он напоминает миниатюрную цветную мозаику. Свободного фона почти нет; он просвечивает лишь местами и создает легкий ореол вокруг городчатых ромбов, которые составляют основу узора, замкнутого в прямоугольник. В центре прямоугольника обычно помещены одна — три целые или неполные крупные городчатые фигуры. Они густо заполнены мелкими ромбиками, крестами-свастиками, меандрами и другими мотивами. Исполненный двусторонним швом, набором и счетной гладью, орнамент каргопольских оплечий также подражает узорному ткачеству. Заполняя плоскость ткани, он подчеркивает ее и своеобразием композиции создает впечатление многопланового узора²⁹.

Описанным выше плотным вышивкам противоположны ажурные, в частности «крестецкая строчка» и «вологодское стекло». Будучи разновидностями русской строчевой вышивки, они различаются рисунком и строением мережек, сеток и насновок, из которых создаются орнаменты. Варианты подобного шитья получили распространение не только на Вологодской и Новгородской землях³⁰. В характерном геометрическом орнаменте варьируются специфические ажурные мотивы, которые соединяются в композиции и в одних случаях украшают предметы отдельными ажурными вставками среди гладкого полотна, а в других всю вещь уподобляют кружеву. Таким образом ткань в деталях или целиком разрушается, превращаясь в легкую сетку. Однако узор все же остается плоскостным и придает ткани лишь иную плотность и фактуру.

Большую роль в вариациях геометрического орнамента шитья играют масштабы узора и пропорциональность соотношения его частей. Размеры рисунка могли быть обусловлены объемами украшаемого предмета. Но чаще их определяли художественные традиции края и связанные с ними особенности образного строя вышивки. На Севере

²⁷ Гринкова Н. П. Русская панева юго-западных районов РСФСР. — Сб. музея антропологии и этнографии. Т. XII. М. — Л.: Наука, 1949, с. 35—38, рис. 4, 6—9.

²⁸ Богуславская И. Я. Русская народная вышивка, с. 10, илл. 6, 7.

²⁹ Билибин И. Я. Народное творчество русского Севера. — Мир искусства, 1904, вып. 2, илл. на с. 281, 287.

³⁰ Гумилевская М. Н. Строчка и вышивка. М., 1953, с. 8—30; Яковлева В. Я. Горьковская народная вышивка. М.: КОИЗ, 1955; Работнова И. П., Яковлева В. Я. Русская народная вышивка. М., 1957, с. 45, 51—67.

орнамент отличается монументальностью и величавостью. В композиции обычно господствуют один — три главных элемента, подчиняющие себе остальные мотивы. Даже мелкий узор каргопольских оплечий и отдельные полоски, окаймляющие ворот северных рубах или запястье, имеют каждый свой «голос», ясно различимый в общем «хоре» мотивов. В средних и южнорусских областях узор более дробный, составляющие его элементы звучат глуше и «работают» всей массой.

Композиционное богатство шитья связано также с его фактурой, которая зависит от способа вышивки и используемых нитей. До середины XIX в. льняные и бумажные нити нередко соединялись в вышивке с золотыми, серебряными и цветным шелком. Так вышиты, например, наиболее старые из сохранившихся каргопольских оплечий и тамбовских головных полотенец. В 70—80-е годы XIX в. лен и шелк были вытеснены хлопчатобумажными нитками и гарусом. Мягкая гладкая фактура льняных и шелковых нитей сменилась более рельефной и жесткой у бумажных и ворсистой у шерстяных. Сочетание нитей различных волокон обогащало фактуру шитья, усиливало выразительность его орнамента.

Присмы шитья геометрического орнамента также имеют не только технологические, но и художественные особенности. Чаще всего геометрический орнамент выполнен различными видами строчки, набором, реже — двусторонним швом; почти не встречается геометрический узор в вышивке тамбуром. Уже в самом способе вышивки заключены основы художественного образа: сетки строчевой вышивки или обычного строения полотна, служившие своего рода канвой, определяли геометрический характер узоров, а тамбурный шов применялся в более свободных и гибких линиях иных типов орнамента.

Геометрический орнамент вышивки повсеместно исполнялся либо одним, либо сочетанием двух или нескольких технических приемов. В этом плане также возможно бесконечное число вариантов, которые разнообразили и обогащали художественные особенности шитья. В вышивках Олонекской, некоторых районов Рязанской и Тамбовской губерний совмещаются четкие косые стежки «набора», плотные мозаичные вставки глади и легкая графичность двустороннего шва. На смоленских, воронежских, орловских паневах узор лежит плотными слоями, местами становится почти рельефным, как бы имитируя сложное строение многоуточного узорного ткачества. Сквозные узоры белой и цветной перевити делают поверхность вышивки зернистой, рисунок получается как бы дрожащим, прерывистым. Его разнообразят и видоизменяют густота и размеры сетки. «Вологодское стекло» и «крестецкая строчка» по тонкости и ажурности могут соперничать с кружевом.

С природой нитей и фактурой шитья тесно связан цвет вышивки. И здесь можно найти сравнительную ограниченность цветового набора, неисчерпаемые вариации оттенков каждого из них и всевозможных сочетаний. Подобно другим типам орнамента, в геометрических узорах вышивки господствует красный цвет на белом фоне полотна. Диапазон оттенков красного весьма обширен — от нежного блекло-розового (Пинежский, Шенкурский, Мезенский уезды Архангельской губ.) до темно-красного, вишневого (Калужская), брусничного или интенсивно яркого (Рязанская, Тульская губ.) и даже оранжевого (Орловская, Воронежская губ.).

Рядом с красным чаще используются три дополнительных цвета — синий, желтый, зеленый. Повсюду распространена белая вышивка, обычно в технике строчки, реже — глади. Лишь некоторые виды тамбовского и воронежского шитья выделяются черным цветом, вообще не свойственным вышивке русских. Интенсивность цвета во многом зависела от природы нитей, имевшихся в руках вышивальщицы. Шелковые и льняные нити создавали мягкую переливчатость цветовых нюансов, отблеск и особую светотеневую игру на поверхности ткани. С окрашенной анилиновыми красителями шерстью в вышивку пришли яркая определенность цвета и ворсистая рельефная фактура. Природный вкус

позволил народным мастерам и в открыто звучащей гамме локального цвета найти свою гармонию и оригинальность. Однако в целом геометрический орнамент вышивки рубежа XIX и XX вв. по цвету несколько однообразен по сравнению с произведениями более раннего времени, когда, как правило, нити окрашивались красителями природного происхождения.

В зависимости от рисунка, техники и фактуры шитья цветовой решение орнамента то мерцало отдельными полосами, играло мозаичными вставками, то горело ярким многоцветием. В некоторых районах вариации цветовых сочетаний меняли образный строй вышивки, а одинаковый по рисунку орнамент приобретал иной облик и эмоциональный настрой. Так, узор из городчатых ромбов в Смоленской губ. исполнялся в желто-оранжевых тонах, придающих орнаменту золотистый солнечный характер. Те же городчатые ромбы во владимирской, калужской, орловской вышивках в сочетании красного с белым смотрятся то строгими, то мажорными, праздничными. Использование синего цвета в Тульской и Рязанской губ. вносит в узор цветовой напряжение, некоторую тревожность. Но в целом колорит геометрического орнамента в русской вышивке оптимальный, радостный и нарядный. Даже черный цвет в тамбовском и воронежском шитье не выглядит мрачным, а в сочетании с белым фоном ткани придает вещам особую изысканность.

Рисунок, композиция, фактура, колорит вышивок с геометрическим орнаментом имелись в большом количестве местных вариантов народного искусства. Далеко не все местные типы русского шитья выявлены, опубликованы и изучены. Тем не менее некоторые из них известны если не в более частном региональном варианте, то в общих областных отличиях. На севере, в силу отдаленности и разобщенности районов, местных центров шитья было больше, чем в средне- и южнорусских областях. Несмотря на своеобразие вышивок среднерусских губерний, в их геометрическом орнаменте много общего. Более оживленный темп жизни этих областей, контакты и миграция населения, а также развитие промышленности и ее воздействие на народное творчество — все это способствовало известному сходству местного искусства. Однако оно не исключало самобытных проявлений мастерства в местностях, как правило, удаленных от больших центров.

К числу таких локальных разновидностей шитья с геометрическим орнаментом в южнорусских областях относятся вышивки из Шацкого уезда Тамбовской губ. и Коротоякского уезда Воронежской губ. Ювелирность их техники, миниатюрный орнамент и особенности цвета неоднократно анализировались³¹.

Тщательная проработка деталей, мелкие размеры узоров со своеобразной интерпретацией в геометрические формы растительных мотивов выделяют вышивки из Кирсановского уезда Тамбовской губ. и района Мещеры Рязанской губ.³² Они исполнялись шелком красного цвета различных оттенков — от нежно-розового до коричнево-красного. Разная техника исполнения (двусторонний шов, крест, гладь) в сочетании с особенностями узоров и композиций создали иной характер художественного выражения. Кирсановские вышивки обладают рельефной мелкозернистой структурой поверхности; у мещерских поверхность гладкая. В первом случае узор дробится фактурой шитья; во втором, наоборот, отдельные мотивы сливаются в плоскости орнамента.

На Севере известную аналогию рассмотренным вышивкам составляют уже упоминавшиеся каргопольские оплечья. Орнамент каждого разработан в определенном варианте цветовой гаммы, где в графических красных контурах мерцают синие, зеленые, желтые, черные встав-

³¹ Работнова И. П. Тамбовская вышивка, с. 7—8; Попова И. А. Указ. раб., с. 280—283.

³² Работнова И. П. Тамбовская вышивка, с. 8—9; Яковлева В. Я. Рязанская народная вышивка, с. 8.

ки. Приглушенная тональность, матовая фактура хлопчатобумажных нитей и легкий блеск шелковых создают удивительную гармонию целого.

Господство в вышивке северных областей сюжетных композиций привлекло к ним большее внимание исследователей, чем к местному геометрическому орнаменту³³. Между тем в некоторых районах он также имеет своеобразные художественные черты. В основном ими отличаются смежные территории Пинежского, Шенкурского, Мезенского уездов Архангельской губ. и Вельского, Тотемского и Великоустюгского — Вологодской. Общий тип северной русской вышивки имеет здесь свои разновидности.

Мезенских вышивок сохранилось немного, и они не настолько известны и распространены, как местные росписи на прялках³⁴. Однако их объединяет общая графическая четкость геометрических узоров, легкость и импровизационность исполнения. В большинстве случаев шитьем украшены концы полотенец. В узорах преобладают крупные свастические мотивы, классически строгие или усложненного рисунка; крестовидные и звездчатые элементы. В композиции обычно один — три одинаковых мотива, расположенных в ряд, промежутки между ними заполнены такими же полуфигурами. Исполнена вышивка строчкой, красным по белому. Перевитые нити создают легкую сетку, орнамент приобретает нежный розовый оттенок, а линии рисунка — мягкость и определенное изящество.

В Пинежском уезде геометрический орнамент украшает оплечья и запястья рубах-«рыболовок», в которых женщины-поморки ловили рыбу. По-видимому, особый характер узоров на них с разнообразными свастическими элементами можно связать с обрядовым значением украшаемого предмета. Миниатюрные плетения из крючковатых крестов, выполненные в технике двустороннего шва, набора, креста, похожи на узорное ткачество. Композиции сложны и подчас запутаны в непрерывном движении крючковатых фигур. Узор густо заполняет плоскость прямоугольных широких полос, которые выделяются на белом фоне полотна рубахи своим красным цветом.

В Шенкурском уезде оригинальный геометрический орнамент вышит на концах полотенец. Узор образуется «гребенчатыми» линиями — прямыми с поперечными отростками. Они создают стороны крупных ромбов и квадратов и косыми крестами заполняют их середины. В свободные ромбические клетки вписаны мелкие крюки-свастики или ромбики, разделенные косым крестом. На полотенце такие фигуры располагаются наподобие шахматного поля, чередуясь с квадратами гладкого неорнаментированного полотна. Шенкурские вышивки исполнены нитями неяркого розового тона двусторонним швом-росписью. Диагональное направление рисунка, как бы перебиваемое короткими отростками «гребешков», придает динамичный характер всей композиции. Взаимная параллельность линий узора, возникшая из особенностей техники двустороннего шитья, придает орнаменту линейную четкость и легкий, как бы мерцающий характер фактуры.

Подобная же линейность и графичность орнамента отличает вышивки из Тотемского и Вельского уездов Вологодской губ. Они близки шенкурскому шитью красным цветом нитей на белом фоне ткани. Техника двустороннего шва иногда сочетается с набором. Однако узоры здесь более мелкие и дробные, в них преобладают крестовидно-ромбические фигуры. Плотное шитье имитирует фактуру северного браного ткачества.

Одна из разновидностей вышивки в Великоустюгском уезде Вологодской губ. связана со свадебными ширинками. Небольшие по размеру, они выделяются крупным геометрическим орнаментом, шитым бе-

³³ Рыбаков Б. А. Русские вышивки и мифология.— В кн.: Язычество древних славян. М.: Наука, 1981, с. 471—527.

³⁴ Тарановская Н. В. Росписи на Мезени и Печоре.— В кн.: Русское народное искусство Севера. Л., 1968, с. 47—54.

лым по белому. Здесь также преобладают свастические мотивы, то строгого классического рисунка, то с крюками, загнутыми в одну сторону, или со сложными отростками. Узор образуется довольно широкой лентой стлани на фоне сетки. Композиции орнаментов строятся по принципу косо́го ряда. В одних случаях он непрерывен, элементы узора как бы чередуются один в другой, нарастая и соединяясь в более крупные мотивы. В других основные фигуры отделяются полосами, места соединений которых подчеркнуты городчатыми ромбами, розетками. Различная толщина и структура сетки, ширина линий стлани разнообразят фактуру шитья, создают светотеневые оттенки белой вышивки, иногда чуть желтоватой, напоминающей цвет слоновой кости. Монументальность и величавость орнамента придают значительность этим вышитым предметам, выделяют их классической ясностью стиля. Вероятно, большинство из них можно датировать серединой XIX в. Более поздние (конца века) проще по орнаменту и грубее по исполнению.

В целом геометрический орнамент в северных вышивках в значительной мере сохранил традиции прошлого, в нем больше масштабности, монументальности, композиционной организованности мотивов, чаще встречаются уникальные узоры. Цветовые звучания приглушены. Здесь дольше жило традиционное классическое сочетание красного с белым.

В средне- и южнорусских районах характер орнамента более мелкий и дробный. Встречаются тождественные мотивы и композиции. Художественное свособразие свойственно не столько самим мотивам узоров, сколько их фактуре, масштабам, цветовым решениям. Колорит благодаря обилию цветных нитей отличается декоративностью, яркостью и нарядностью.

Рассмотренные примеры местных вариантов геометрических узоров в русском шитье далеко не исчерпывают всех их разновидностей. Со временем общие областные отличия уточнятся, и, возможно, среди них можно будет выделить более частные, узкоместные и индивидуальные стилистические особенности. Тем не менее приведенный материал наглядно демонстрирует богатство и разнообразие местных характеров вышивки с одними лишь геометрическими мотивами и заключенное в них искусство многих поколений народных мастеров.