

СВОЕОБРАЗИЕ АРХИТЕКТУРЫ ТРАДИЦИОННОГО ТАДЖИКСКОГО ЖИЛИЩА В ГОРНЫХ СЕЛЕНИЯХ ВЕРХНЕГО ЗЕРАВШАНА

Архитектура традиционного народного жилища представляет особый раздел истории зодчества. Именно в архитектуре находят непосредственное отражение характер окружающего ландшафта, вкусы и потребности широких слоев населения. Дом, возводимый народными мастерами, а очень часто и самими будущими жильцами, как живой и гибкий организм постоянно видоизменяется сообразно с жизнью семьи — пристраиваются одни помещения, выходят из употребления и разрушаются другие, все части жилища по мере сил и средств совершенствуются и украшаются. Веками накопился в народном строительстве опыт предохранения жилища от нежелательных климатических воздействий, создания в нем удобств и уюта. Жилище несет ясный отпечаток социальных условий, этнической принадлежности его обитателей, их бытового уклада и эстетических взглядов.

Изучение традиционного жилища горного Зеравшана (где оно сохранилось почти без изменений), для которого характерны сильно пересеченный рельеф, резкие контрасты температур, сравнительно ограниченные контакты населения с жителями окружающих районов, позволяет нам выявить своеобразие планировки, решить некоторые вопросы преемственности традиций национальной культуры, строительства.

Мы избрали для анализа традиционное жилище сел. Вору, расположенного на левом берегу р. Кштут у места впадения в нее р. Мосогар. Вору занимает небольшой участок, круто спускающийся с юга на север, у подножия гребенчатой горы Улгар. Как и в большинстве горных селений в верховьях Зеравшана, кишлак Вору застроен террасно; нередко плоские кровли домов или хозяйственных помещений, расположенных ниже, служат двором или улицей для вышележащих.

Суровая непритязательность внешней архитектуры жилых построек в общем соответствует характеру их интерьеров — жилища неправильной конфигурации, углы закруглены, неровный земляной пол, закопченные корявые балки перекрытий. Внутреннее пространство небольшого по объему дома, несмотря на видимое отсутствие комфорта, разумно продумано — каждая часть единого жилого помещения имеет свое назначение, выполняет определенную функцию. К тому же неровности стен, различного рода выступы, бугры, ниши придают интерьеру пластичную живописность. Пример такого жилого дома — жилище Х. Ганиева в сел. Вору (рис. 1), построенное, по словам старожилов, в конце XIX в.

В основе планировки дома, отличающегося необычайно пластичными очертаниями, сочетание трех помещений — непосредственно жилой части

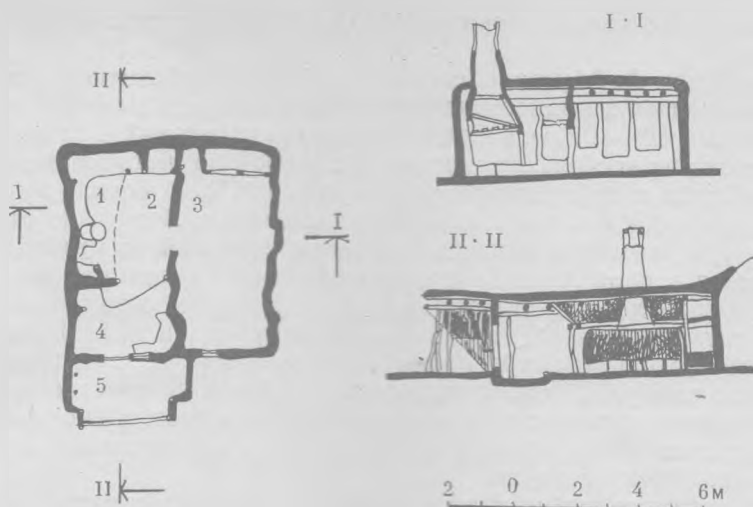


Рис. 1. Селение Вору. Жилой дом Х. Ганиева (план и разрезы): 1 — камин (*мури*), 2 — кухня (*оштон*), 3 — жилое помещение (*руи хона*), 4 — прихожая (*дахлиз*), 5 — веранда (*айван*) (здесь и далее все обмеры сделаны автором)

(*руи хона*) размером 7×3 м, кухни, состоящей из двух частей, с большим камином (*мури*) и прихожей (*дахлиз*) с верандой (*айван*). Большой интерес представляет устройство камина, который в интерьере кухни имеет вид каркасного трапециевидного колпака для вытяжки дыма от очагов, устроенных под его прямоугольным проемом. Пазухи, образованные по бокам верхней части колпака, используются как ниши для утвари и различных хозяйственных предметов. Камин — один из основных, обязательных элементов традиционного дома Верхнего Зеравшана. Наличие же каминов в Фергане, по мнению В. Л. Ворониной, можно объяснить только таджикской традицией¹.

Прихожая размером 2×3 м, занимающая заглубленную на 15 см часть дома перед кухней, отделена от последней боковой стенкой *мури*, примыкающей к стене. Кухня и жилое помещение не имеют источников естественного света, что характерно вообще для горного традиционного жилища Верхнего Зеравшана. Небольшое отверстие на торцевой стене под балками перекрытия является единственным источником света в помещении — отсутствие больших оконных проемов вызвано стремлением предельно сохранить тепло суровой зимой.

Жилище Х. Ганиева, как и многие дома селений горного Зеравшана, каркасное с заполнением из камня и комков глины. Поверхности стен в нем небрежно обмазаны глино-саманным раствором. Вертикальные косявые стойки каркаса, местами выступающие из плоскости стены, подчеркивают ее неровности и придают сооружению пластичный характер.

В планировке этого дома отсутствует разделение на мужскую и женскую половины, характерное для традиционного жилища равнинных таджиков.

Рассматриваемый дом, как и все жилища селения, фасадом обращен на солнечную сторону, т. е. на юг. Двор связан с окружающей застройкой улицей-террасой, проходящей по кровле расположенных ниже построек. Если в равнинной части Верхнего Зеравшана двор застраивается по периметру однорядной группой жилых и хозяйственных помещений², то в горном селении двор — понятие условное и служит для обо-

¹ В. Л. Воронина. Заметки по народному зодчеству таджиков бассейна Зеравшана. — «Сов. этнография», 1953, № 3, с. 188.

² Р. С. Мукимов. Архитектура жилища селения Ёри. — «Жилищное строительство», 1977, № 11, с. 30.

значения относительно ограниченной площадки-прохода перед фасадом жилища.

Жилой дом А. Абуева, обследованный А. С. Давыдовым в сел. Вору, также относится к немногочисленным старым традиционным жилищам, возведенным 80—100 лет назад³. Почти прямоугольный в плане (5×9 м) дом состоит из нескольких помещений: жилой комнаты, прихожей, кладовой, айвана и небольшой камеры, устроенной на основе мури. Интересной особенностью этого дома является айван. В отличие от крытого навеса перед входом в жилище Х. Ганиева здесь айван непосредственно включается в план жилища и функционально служит как бы переходным тамбуром между прихожей и двором. Веранда, ограниченная с трех сторон глухими стенами, кроме дверного проема в прихожую имеет в передней части небольшое прямоугольное отверстие для входа в дом через этот тамбур. Такая трансформация айвана свидетельствует о том, что в условиях сурового высокогорья он теряет свое прямое назначение летнего навеса и приобретает функции сеней, защищающих жилище от зимнего холодного воздуха.

Отмечая своеобразие айвана в горном жилище, следует указать на тот факт, что в различных климатических условиях горного ландшафта он трансформируется. Для более низменных частей горного Зеравшана (Фальгар) характерна полузамкнутая форма айвана, используемого в основном в качестве летнего помещения. В наиболее высокогорной части Верхнего Зеравшана (Ягнобе) айван принимает вид узкого коридорообразного замкнутого помещения (*куча*), связывающего жилые и хозяйственные помещения⁴ (рис. 2).

Для промежуточных предгорных селений между Ягнобом и Фальгаром, например, для с. Дарх характерен распределительный холл в виде внутреннего коридорообразного дворика (*долун*) с проходами во внутренние помещения и на второй этаж. Интересно отметить, что и жилые дома XIX в. в горной Армении также имеют проходы-коридоры, часто принимающие вид центрального полузамкнутого внутреннего двора, очень близкого по функциональному назначению куча ягнобского жилища или долун жилого дома Дарха⁵.

Такое невероятное на первый взгляд сходство организации внутреннего пространства дома вокруг какого-либо объема универсального назначения вполне объяснимо, если учитывать природно-климатические условия, которые в основном и способствовали выделению дифференцированного распределительного помещения. Такая планировочная композиция жилища с промежуточным распределительным узлом возникла не случайно и не в XIX в. По свидетельству ученых, дома с двором или иным пространством, вокруг которого группировались жилые и хозяйственные помещения, были распространены с глубокой древности на Переднем Востоке⁶. Столь глубокие корни отмеченных планировочных принципов, на основе которых впоследствии, видимо, сформировались основные типы планировки сельского жилища раннего средневековья и на территории Средней Азии⁷, объясняются относительной общностью природно-климатических условий. В качестве примера можно привести планировку хеттского жилого дома (начало II тысячелетия до н. э.) «Бит-Хилани», сформировавшегося в условиях умеренного климата горной Северной Сирии: вход в виде портика-айвана между двумя высту-

³ «Материальная культура таджиков верховьев Зеравшана». Душанбе, 1973, с. 74, рис. 35.

⁴ Там же, рис. 27, 28, 30.

⁵ О. Х. Халпахчян. Гражданское зодчество Армении. М., 1971, с. 66, рис. 34, 37, 43.

⁶ Г. А. Кошеленко. Культура Парфии. М., 1966, с. 130.

⁷ Е. Е. Неразник. Сельское жилище Хорезма I—XIV вв. М., 1976, с. 195, рис. 109.

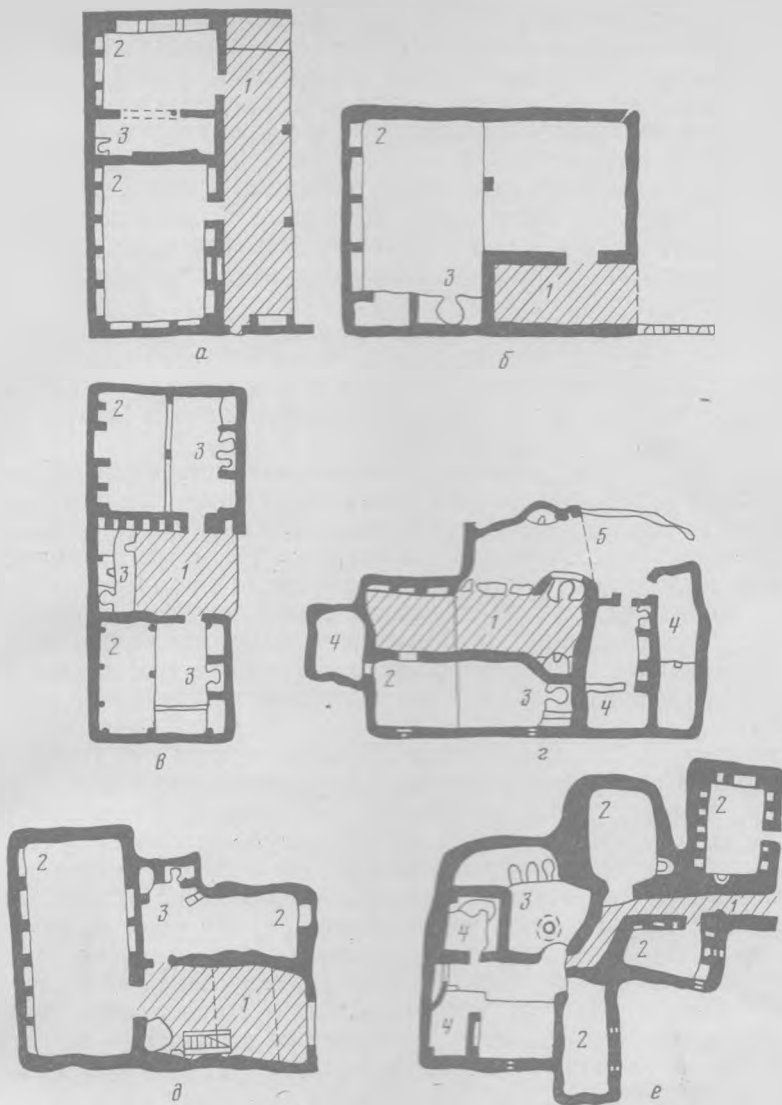


Рис. 2. Последовательность видоизменения айвана традиционного жилого дома Верхнего Зеравшана в зависимости от природно-климатических условий (планы): *а* — жилище Западного Фальгара, *б* — жилище Восточного Фальгара, *в* — жилище Нижней Матчи, *г* — жилище Средней Матчи, *д* — жилище Верхней Матчи, *е* — жилище Ягноба; 1 — веранда, 2 — жилое помещение, 3 — зона кухни, 4 — хозяйственное помещение, 5 — дворик

пами стен связан с внутренним коридором, служащим распределительным холлом⁸.

Конструктивно рассматриваемые варианты горного жилища в общем ничем не отличаются от более поздних жилищ. Это говорит о том, что простая, но практически оправдывающая себя строительно-конструктивная основа строительства жилищ была очень устойчива и до XX в. не претерпела в сущности заметных изменений.

Все постройки селения Вору композиционно составляют единое целое. Открытый и несколько суровый характер фасадов привлекает

⁸ Б. П. Михайлов. Архитектура гражданских и промышленных зданий. М., 1967, т. 1, с. 35, рис. 19.

внимание контрастом света и тени на разнообразных по фактуре плоскостях стен айванов и помещений. Жилища приподняты на высоких каменных платформах и сообщаются между собой лестницами и пандусами, выложенными из каменных плит с деревянными прокладками в их толще. Строения иногда находятся на нескольких уровнях, повторяющих сложный рельеф местности.

Одним из основных организующих элементов пространственной композиции сел. Вору является мечеть. Ее можно увидеть издали, еще не вступив в селение, так как она поднята на большую высоту при помощи каменного стилобата. Это и определило ее главенствующее положение в застройке горного склона. Мечеть здесь служит архитектурной доминантой, ориентиром. Сооружения подобного рода в горных селениях рассчитаны на визуальное восприятие со всех точек горного рельефа селения, чего нельзя сказать о долинных мечетях. В террасной застройке культовое здание, как и жилище, утрачивает свою относительную замкнутость⁹.

Если мечети, планировка и объемно-пространственный облик которых довольно устойчивы, можно достаточно четко классифицировать, выделив среди них несколько типов, то значительно труднее это сделать применительно к горному жилищу Зеравшана. Несмотря на то, что число помещений жилого дома постоянно, их сочетание и компоновка не знают предела; это затрудняет создание каких-либо классификационных схем. Поясним это утверждение на примерах нескольких жилищ из других горных селений Верхнего Зеравшана, сохранивших традиционную планировку и построенных с применением приемов традиционной строительной техники.

Жилой дом Ш. Саёдова (начало XX в.) находится в с. Мадавра, расположенном на склоне горы ущелья Кштута (рис. 3). Жилище в плане имеет неправильную вытянутую форму, повторяющую сложный рельеф местности. В доме три комнаты и айван, заглубленный между боковыми стенами двух помещений. Одно из них выполняет функции гостиной (*мехмонхона*), другое — жилой комнаты (*руи хона*) с входом в кладовую (*хамба*). Заглубленный торец айвана играет роль кухни — здесь устроен мури с очагами для приготовления пищи, выпечки лепешек и различными нишами для посуды. Айван здесь выполняет несколько функций: кухни, промежуточного вестибюля и летнего помещения.

В планировку дома включено и помещение для скота — характерная черта жилищ не только Верхнего Зеравшана, но и Горного Бадахшана¹⁰.

Как мы видим, в жилище Ш. Саёдова несколько иная компоновка помещений, иная взаимосвязь кухни и айвана, хотя конструктивно-конструктивная основа сооружения, отдельные его части ничем не отличаются от рассмотренных горных жилищ, кроме любопытной особенности в интерьере комнаты для гостей. В средней части южной стены этого помещения имеются три ниши разнообразной формы, которые не встроены в толщу конструктивного каркаса, как принято во многих долинных домах Верхнего Зеравшана, а выступают из плоскости стены. Эта интересная деталь жилища — один из примеров декоративного оформления интерьера гостиной, придающего помещению некоторую нарядность.

Дом Д. Саёдова (рис. 4), возведенный в 20-х годах нашего столетия, также находится в с. Мадавра, но несколько ниже. Как и все дома селения, он задней стеной примыкает к холму. Прямоугольное в плане жилище состоит из двух помещений, выходящих на одноколонный айван. Жилая комната обогревается специальным устройством (*сандал*) в виде невысокого столика, стоящего над углублением в полу, где помещается

⁹ Р. Мукимов. Архитектура мечетей Верхнего Зеравшана.— «Архитектура СССР», 1978, № 9, с. 38.

¹⁰ В. Л. Воронина. Своеобразие в архитектуре жилища Горного Бадахшана.— «Архитектурное наследие», в. 23, М., 1975, с. 160.

жаровня с горячими углями. Столик размером около 60×60 см накрывается одеялом (под ним сидящие вокруг сандала обогрели ноги). Подобную отопительную систему — традиционный *котацу* — имеет и традиционное жилище японцев. Это та же жаровня, установленная на низком столике и накрытая ватным одеялом. Вокруг такого очага, спрятав под одеяло ноги, собиралась вся японская семья¹¹. Этот факт говорит о довольно широком распространении своеобразного комнатного очага не только в Средней Азии, но и на Дальнем Востоке.

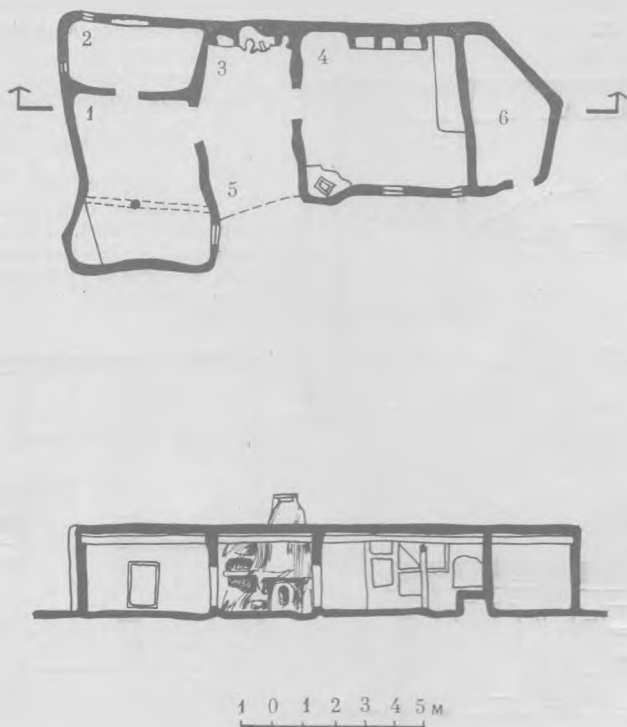


Рис. 3. Селение Мадавра. Жилой дом Ш. Саёдова (план
разрез):
1 — жилое помещение (*руи хона*), 2 — кладовая (*хамба*), 3 —
камин (*мури*), 4 — гостиная (*мехмонхона*), 5 — веранда
(*айван*), 6 — хлев (*огилхона*)

Комната с сандалом в доме Д. Саёдова соединена дверными проемами с кухней и айваном. Часть кухни занимает кладовая. В стене напротив входа из айвана устроен небольшой камин, предназначенный только для обогрева помещения в зимний период — здесь нет обычных очагов, а также вытяжного устройства над ними. Очаги для выпекания лепешек имеются на маленьком дворике перед айваном также без какого-либо навеса. В жилых помещениях в стенах с двойным каркасом (южная и западная стены комнаты с сандалом и айваном) устроены ниши, используемые в хозяйственных целях. Углы боковой стены айвана и стены примыкающего к ней помещения связаны диагональной антисейсмической стяжкой в виде деревянной балки. Этот жилой дом интересен и тем, что и по планировке, и по конструкции повторяет все элементы минимальной жилой единицы долинных усадеб Зеравшана, а также общест-

¹¹Я. И. Мышковский. Жилища разных эпох. М., 1975, с. 47; С. А. Арутюнов. Современный быт японцев. М., 1968.

венной гостиной, зафиксированных нами в некоторых селениях Верхнего Зеравшана¹².

Для подтверждения мысли о зависимости традиционного жилища от микроландшафта каждого отдельного кишлака, рассмотрим жилой дом М. Холикова в сел. Шашкат, находящемся также в ущелье Кштуту (рис. 5). В настоящее время жители этого селения постепенно переселяются в другие районы, и поэтому многие дома здесь заброшены и находятся в полуразрушенном состоянии. Жилой дом, обмеренный нами,

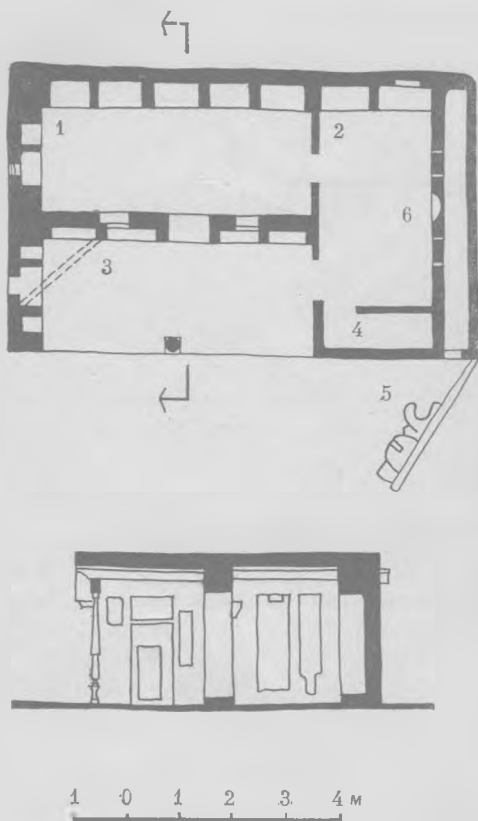


Рис. 4

Рис. 4. Селение Мадавра. Жилой дом

Д. Саёдова (план и разрез):

1 — жилое помещение (сандалхона), 2 — кухня (оштонхона), 3 — веранда (айван), 4 — кладовая (хамба), 5 — летняя кухня

Рис. 5. Селение Шашкат. Жилой дом

М. Холикова (план): 1 — жилое помещение (хона), 2 — гостиная (мехмонхона), 3 — кладовая (амборхона), 4 — кухня (оштонхона), 5 — камин (мури), 6 — веранда (айван)

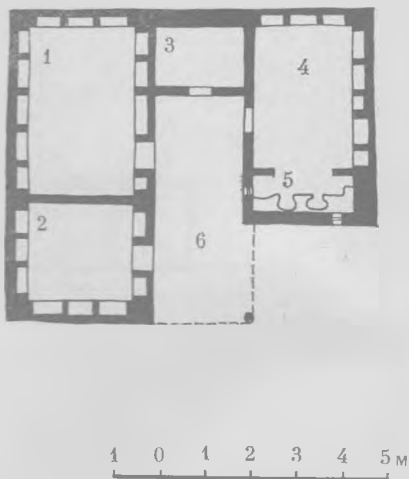


Рис. 5

построен сравнительно недавно, в конце 30-х годов XX в., однако в его планировке и конструкции можно обнаружить многие черты традиционного жилища Верхнего Зеравшана, что и привлекло к нему наше внимание. Прямоугольная в плане постройка с прямыми линиями стен примыкает к холму и фасадом обращена на юг. Жилище разделяется на три помещения. Два из них — жилые (хона и мехмонхона). Они отделяются от кухни (оштонхона) небольшой кладовой (амборхона) и айваном. В стенах всех помещений устроены ниши. Айван, как и в жилище Ш. Саёдова в сел. Мадавра, служит распределительным вестибюлем. Кухня здесь — отдельное, довольно большое (3×6,5 м) помещение с мури в торцевой стене. Камин представляет собой прямоугольную в плане камеру с вытяжной трапециевидной трубой над очагами. От кухни он отделяется перегородкой с трапециевидным проемом. Такой вид мури часто встречается во многих домах Верхнего Зеравшана, датируемых XX в.

¹² Р. С. Мукимов. Архитектура жилища селения Ёри, с. 31, рис. 3.

Итак, мы на примере нескольких жилищ рассмотрели особенности композиционного, объемно-планировочного построения горного традиционного дома. Как видно из вышеизложенного, принцип планировки верхнезеравшанского жилища от самых древних его образцов до сравнительно недавних следующий: жилой комплекс строится «изнутри наружу», его дифференцированное, пластичное внутреннее пространство определяет собой живописное, но всегда логичное сочетание внешних объемов. Достоинство удивления то мастерство, с которым строители формируют пространство своего дома, выделяя входную часть, оснащая жилье разнообразными, подчас остроумными приспособлениями — суфами, очагами, встроенными нишами и т. п. — и подчеркивая основную роль источника тепла — мури.

Исучение верхнезеравшанского дома А. С. Давыдовым позволило ему выделить два основных варианта единого типа традиционного жилища по различиям в очажном отделении, количеству и формам очагов и некоторым другим деталям¹³. Однако такая классификация недостаточно четко учитывает влияние окружающей среды и климата на планировку жилого дома, а также развитие жилища во всем горном Таджикистане. Комплексное исследование жилища В. Л. Ворониной с культурно-исторической, социальной и географической точек зрения представляется более перспективным¹⁴.

Действительно, рассмотрение горного жилого дома в географическом и социальном аспектах дает возможность проследить его формирование в связи с изменением окружающего ландшафта и влиянием городской строительной культуры: чем дальше от равнин, чем выше и глубже в горы, тем жилище становится более массивным, замкнутым, приспособленным к суровым высокогорным условиям. Примечательно при этом видоизменение айвана от крытого навеса в жилом доме равнинных селений к узкому коридорообразному *куча* ягнобского жилища. Все это говорит в пользу того, что именно ландшафт в совокупности со строительными традициями населения оказал решающее влияние на формирование архитектурного облика селений и планировочное решение жилого дома. Горное жилище Верхнего Зеравшана представляет собой, безусловно, одно из самых ярких и цельных проявлений народного зодчества в масштабах не только Таджикистана, но и Средней Азии в целом.

¹³ А. С. Давыдов. Традиционное жилище таджиков Верхнего Зеравшана. — «Сов. этнография», № 6, 1969, с. 92.

¹⁴ В. Л. Воронина. Заметки по народному зодчеству таджиков..., с. 184.