

И. Мухиддинов

**ПРИСПОСОБЛЕНИЯ ДЛЯ ПЕРЕНОСА И ПЕРЕВОЗКИ
ВЬЮКОМ ГРУЗА У ПАМИРСКИХ ТАДЖИКОВ
В XIX — НАЧАЛЕ XX ВЕКА**

(МАТЕРИАЛЫ К ИСТОРИКО-ЭТНОГРАФИЧЕСКОМУ АТЛАСУ НАРОДОВ
СРЕДНЕЙ АЗИИ И КАЗАХСТАНА)*

При сборе материалов к Историко-этнографическому атласу народов Средней Азии и Казахстана важное значение имеет выявление этнографических особенностей земледелия, как общерегиональных, так и этнически специфичных, характерных для отдельных народов и их локальных групп. Большой интерес в этом плане представляет всестороннее изучение высокогорного земледелия на Западном Памире, в том числе и различных способов переноса и перевозки вьюком сельскохозяйственных грузов, главным образом зерна, сена и снопов злаковых. В этнографической литературе — в работах А. А. Бобринского, М. С. Андреева, Н. А. Кислякова, Л. Ф. Моногаровой и других¹ отмечалось, что в прошлом на Западном Памире грузы переносились мужчинами, и с большей или меньшей степенью подробности описывались применяемые при этом приспособления. В настоящей статье предпринята попытка классификации таких приспособлений, в которых ярко проявляются этнографические различия.

Памирские таджики (язгулемцы, бартангцы, рушанцы, шугнанцы, ваханцы и ишкашимцы)² живут в высокогорных долинах Западного Памира. В прошлом здесь не было колесного транспорта, поэтому грузы мужчины либо переносили на себе, либо перевозили вьюком на ослах и яках.

Если груз надо было переместить на значительное расстояние, применялись специальные приспособления трех основных типов: 1) *чахт*, 2) *чухт*, 3) *сих*. Первый бытовал повсеместно, второй и третий — локально.

* В основу статьи положены полевые материалы автора, собранные в 1970-х гг. в высокогорных районах Западного Памира.

¹ А. А. Бобринской. Горцы верховьев Пянджа. М., 1908; М. С. Андреев, А. А. Половцев. Материалы по этнографии иранских племен Средней Азии (Ишкашим и Вахан). — «Сборник Музея антропологии и этнографии», в. IX, СПб., 1911; Н. А. Кисляков. Язгулемцы. — «Известия Всесоюзного географического общества», т. 80, в. 4, 1948; Л. Ф. Моногарова. Язгулемцы Западного Памира. — «Сов. этнография», 1949, № 3; М. С. Андреев. Таджики долины Хуф, в. II. Сталинабад, 1958; Л. Ф. Моногарова. Материалы по этнографии язгулемцев. — «Среднеазиатский этнографический сборник», II («Труды Ин-та этнографии АН СССР», т. XLVII), М., 1959; И. Мухиддинов. Сельскохозяйственные орудия таджиков Ишкашимского района Горно-Бадахшанской автономной области Таджикской ССР (Горон, Ишкашим, Вахан). — «Сов. этнография», 1971, № 1; Л. Ф. Моногарова. Преобразования в быту и культуре припамирских народностей. М., 1972; И. Мухиддинов. Земледелие памирских таджиков Вахана и Ишкашима. М., 1975.

² О них см. Л. Ф. Моногарова. Современные этнические процессы на Западном Памире. — «Сов. этнография», 1965, № 6.

Кроме того, широко использовались различных размеров заплечные корзины, сплетенные обычно из ивовых прутьев. Корзины соответственно своему назначению имели особые названия.

Приспособление первого типа — *чахт* — было двух видов.

У всех памирских таджиков была распространена деревянная рогулька *чахт* из твердого дерева, обычно арчи (древовидного можжевельника). Для изготовления ее часть только что срезанной ветки нужного размера держали в огне до появления на коре трещинок; затем кору снимали, и пока ветка была теплая, ее сгибали в кольцо, соединяя концы с помощью сделанных на них пазов³. Чахт скрепляли перекидной петлей с веревкой, сплетенной из шерсти козы, реже яка. Часто для прочности веревку складывали вдвое, и в образовавшуюся петлю пропускали оба ее конца, захватив обод *чахта* (рис. 1).



Рис. 1. Деревянная рогулька *чахт*. Долина Язгулема. Этот и рис. 4а выполнены Л. Ф. Моногаровой, см.: Л. Ф. Моногарова. Материалы по этнографии язгулемцев. — «Среднеазиатский этнографический сборник», II («Труды Ин-та этнографии АН СССР», т. XLVII), М., 1959, с. 17

Второй, менее распространенный на Западном Памире вид этого приспособления — деревянный крючок *чахт* (рис. 2)⁴. Его делали из естественно изогнутой сухой ветки крепкого дерева — арчи, абрикоса, шелковицы, облепихи. Бытовал он главным образом в долине Ванча⁵, в Кулябе и Дарвазе.

При переносе снопов зерновых или охапок травы с помощью *чахта* применялись два приема крепления груза.

Первый прием: на землю клали веревку, на одном конце которой перекидной петлей был закреплен *чахт*. Поперек веревки носильщик (будем условно так называть мужчину, переносящего груз) в два ряда укладывал 10—12 снопов (по 5—6 в каждом ряду) и связывал их, пропуская свободный конец веревки через *чахт*. Затем той же веревкой он обвязывал ношу по горизонтали, просовывал под веревку голову и плечи.

размещая груз на спине. Свободный конец веревки носильщик пропускал через *чахт*, обращенный к его спине, затем перекидывал через левое плечо на грудь и держал обеими руками.

Второй прием: длинную веревку складывали пополам, *чахт* укрепляли в месте сгиба, после чего клали веревку на землю так, чтобы расстояние между ее половинами было 15—20 см. Снопы укладывали на веревку так же, как в первом случае. Свободные концы веревки носильщик пропускал через *чахт*, не слишком натягивая, чтобы можно было, присев спиной к грузу, пропустить под нее руки и плечи, затем затягивал веревку и концы ее закреплял под мышкой. Сидя, он вытягивал ноги, слегка откидывая спину назад, потом резким рывком сгибал корпус, помещая таким образом груз у себя на спине, и поднимался, опираясь правой рукой о землю. Шел он всегда согнувшись, уравнивая на ходу ношу.

С помощью *чахта* переносили с гор в кишлак топливо — вязанки дров и хвороста. В этом случае применяли два приема крепления груза.

Первый прием: груз перевязывали в двух местах (посередине и в нижней части, ближе к концу) жгутом из перекрученных побегов ивы. К жгу-

³ М. С. Андреев. Указ. раб., с. 52, рис. 12 (4, 7); Л. Ф. Моногарова. Язгулемцы Западного Памира, с. 93, рис. 5; *её же*. Материалы по этнографии язгулемцев, с. 17.

⁴ М. С. Андреев. Указ. раб., рис. 12 (2, 3, 8).

⁵ И. Мухиддинов. Сельскохозяйственные орудия таджиков Ишканимского района Горно-Бадахшанской автономной области Таджикской ССР (Горон, Ишканим, Вахан), с. 98, рис. 5.

там вертикально привязывали две лямки (из шерстяной веревки или жгута), в которые, сев на землю, носильщик продевал руки и плечи. Для того, чтобы встать, он сначала откидывал корпус назад, затем, опираясь на руки, наклонялся вперед, уравнивая на спине ношу и, оттолкнувшись рукой от земли, поднимался. Вертикальное расположение на спине вязанки (рис. 3) применялось при переносе груза по узкой горной тропе.

Второй прием: две небольшие вязанки дров или хвороста носильщик укладывал одна на другую поперек лежащей на земле двойной веревки и пропускал концы ее через чохт. Затем он садился, просовывал руки и

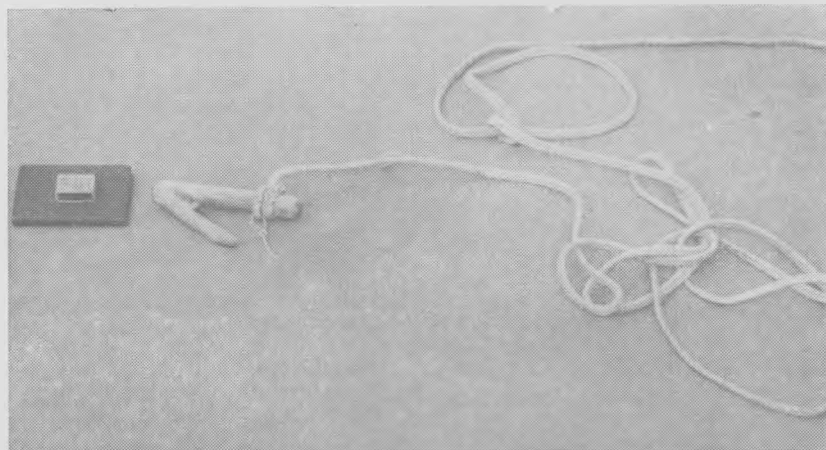


Рис. 2. Деревянный крючок *чоxt*. Кишлак Шитхарв (фото автора).

плечи под веревку, а свободные концы ее закреплял на лямках под мышками, освобождая руки. Потом носильщик наклонял корпус вперед, и опираясь обеими руками о землю, поднимался. Если ослабевала стягивавшая ношу веревка, носильщик освобождал один конец ее и подтягивал груз. Это он мог проделать на ходу. Вязанки при таком креплении висят горизонтально, поэтому им пользовались лишь тогда, когда предстоял путь по сравнительно широкой тропе.

С помощью *чоxtа* переносили и мешки с зерном. В этом случае концы веревки носильщик пропускал через *чоxt*, охватывая веревкой мешок. Затем он садился на землю спиной к мешку, просовывал руки и плечи под веревку, натягивал ее и закреплял оба конца под мышкой. Для уравнивания ноши на спине он сильным рывком наклонял корпус вперед, потом, опираясь о землю руками, поднимался. Если носильщик уставал, то останавливался перед скалой (или камнем) с выступом, на который ставил груз, не снимая его со спины, и отдыхал стоя; иногда он снимал ношу, которую оставлял на этом возвышении, чтобы потом можно было погрузить ее на спину, не садясь на землю.

Деревянное заплечное приспособление второго типа — *чухт*, *чухт вез* (шугн.) применялось главным образом при переносе снопов с поля на ток, копен сена и травы⁶. *Чухт* состоял из основания или ложа (одной-двух досок длиной 2-2,5 м), на которое помещали груз, и палки-держалки, закреплявшей его (рис. 4). Палка обычно была на 40—50 см длиннее ложа. На концах ложа вырезаны небольшие отверстия для закрепления веревочных лямок.

⁶ А. А. Бобринской. Указ. раб., с. 76; М. С. Андреев, А. А. Половцев. Указ. раб., с. 26; Н. И. Вавилов, Д. Д. Букин. Земледельческий Афганистан. — «Избранные труды», т. I, М., 1959, с. 123, рис. 42; с. 185, рис. 83, 84; М. С. Андреев. Указ. раб., с. 52, рис. 12; Л. Ф. Моногарова. Материалы по этнографии язгулемцев, с. 17, рис. 86; И. Мухиддинов. Сельскохозяйственные орудия таджиков Ишканинского района Горно-Бадахшанской автономной области Таджикской ССР (Горон, Ишканим, Вахан), с. 98, рис. 5.



Рис. 3. Перенос охапок травы при помощи *чахт* с веревкой. Ишкашим, кишлак Намадгут (фото автора)

Это приспособление было распространено в Вахане (здесь оно называлось *кышт*), Ишкашима (*кушт*), Гороне (*кошт*), Шугнана (*чухт*), Рушана (*чоxt*), Язгулеме (*киxt*). В этих местностях применяется и *чахт*. М. С. Андреев высказывал предположение, что *чухт* «составляет... особенность пригиндукушских стран, встречаясь в Восточном Гиндукуше, включая на юге Кафирстан, Пянджшир и Джелалабад. По Пянджу он попадает, — писал М. С. Андреев, — начиная сверху с Вахана, в Шугнана и Рушана, а равно в прилегающих частях Бадахшана. В Верхнем Бартанге, однако, по имеющимся сведениям, *чухт* не применяется»⁷.

В 1940-е годы Л. Ф. Моногарова встретила это приспособление в долине Язгулема. Она сообщает также, что в кишлаках по верхнему течению р. Язгулем, от Джамака и выше, для переноса снопов употребляют деревянное приспособление *киxt*⁸. В кишлаках, расположенных в нижнем течении реки, им не пользуются, считая его неудобным⁹.

По форме *чухт* можно разделить на пять подтипов: 1 — ложе из одной доски (Ишкашим, Вахан); 2 — ложе из одной доски с выемкой посередине для облегчения веса (Язгулем); 3 — ложе из двух досок, прилегающих друг к другу (Рушан, Шугнан — долина Пянджа); 4 — ложе из двух досок, слегка расходящихся в нижней части (Шугнан — долина Шахдары, Ишкашим, Вахан; в последних двух использовался и *чухт* первого подтипа); 5 — доски ложа раздвинуты «циркулеобразно внизу»¹⁰ (долина Хуфа). С помощью *чухт* носильщик мог перенести сразу от 22 до 30 снопов.

Аналогичное деревянное заплечное приспособление распространено в сопредельных районах Таджикистана, у народов Афганистана и других стран. Так, устройство, подобное заплечному приспособлению, бытовавшему у таджиков в долине Ванча, ложе которого состояло из двух почти параллельных досок, отстоящих друг от друга и скрепленных на некотором расстоянии от концов в верхней и нижней частях деревянной план-

⁷ М. С. Андреев. Указ. раб., с. 63.

⁸ Л. Ф. Моногарова. Материалы по этнографии язгулемцев, с. 17—18; см. также Н. И. Вавилов, Д. Д. Букинич. Указ. раб., с. 123, рис. 42; Н. А. Кисляков. Язгулемцы, с. 366, рис. 5; И. Мухиддинов. Земледелие памирских таджиков Вахана и Ишкашима, с. 65, рис. 24.

⁹ Л. Ф. Моногарова. Язгулемцы Западного Памира, с. 93.

¹⁰ М. С. Андреев. Указ. раб., с. 51, рис. 12 (2 и 3).

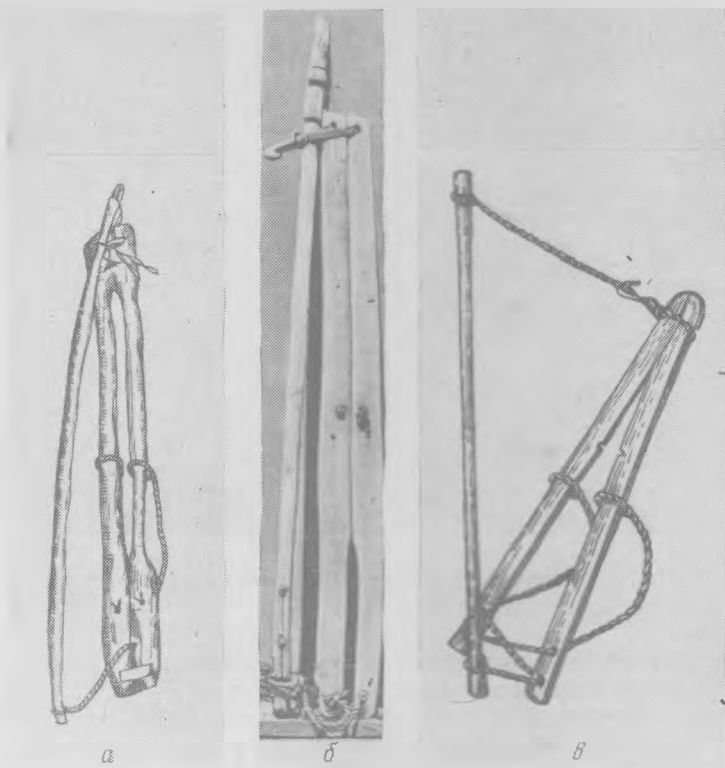


Рис. 4. Приспособление типа чухт: а — кихт из одной доски с выемкой посередине (Язгулем); б — кушт из двух досок (Ишкашим, фото автора); в — чухт с циркулеобразно раздвинутыми концами досок — долина р. Хуф (см.: «Народы Средней Азии и Казахстана», т. 1 — серия «Народы мира. Этнографические очерки». М., 1962, с. 551, рис. 14)

кой (рис. 5), бытовало у таджиков Бадахшана¹¹. К этому же типу заплечного приспособления относится деревянная развилка у таджиков Пянджшира¹² и Дарваза, называемая *кош*¹³.

Нами выявлено три приема ношения чухта, отражающие этнографическую специфику переноса груза: 1) носильщик продевал обе руки и плечи в лямки (Язгулем, Вахан, Ишкашим); 2) правую руку и правое плечо продевал в лямку, на левое плечо лямка накидывалась (Шугнан — долины рек Гунта и Пянджа; Рушан); 3) лямки только накидывались на плечи (Шугнан — долина р. Шахдары).

Сноп зерновых, охалки сена или травы клали поперек ложа, верхний конец палки-держалки притягивали веревкой с помощью чухта, привязанного к верхнему концу основания. Затем чухт ставили нижним концом вертикально на землю, и носильщик традиционным приемом продевал руки и плечи, или только плечи через веревочные лямки, и ноша оказывалась на его спине. Палка-держалка не давала грузу соскользнуть вниз или в сторону. Если носильщик хотел отдохнуть, то он либо прислонялся к отвесному склону горы, либо, откинувшись назад, упирался концом приспособления в землю, переноса на нее тяжесть груза со спины.

¹¹ Н. И. Вавилов, Д. Д. Букинич. Указ. раб., с. 198, рис. 153.

¹² Там же, с. 199, рис. 154.

¹³ М. Р. Рахимов. Сельское хозяйство. — «Таджики Каратегина и Дарваза», в. I, Душанбе, 1966, с. 137—139, рис. 21 (2).



Рис. 5. *Кошт* — приспособление типа *чухт*. Долина Ванча (фото автора)

По сообщению информаторов¹⁴ в долине Бартанга такое приспособление в прошлом не было известно. Однако в 1973—1974 гг. в ущелье Равмед этой долины нами было зафиксировано применение чухта. Появился он здесь, как нам рассказали, только в конце 1930-х гг. Один из жителей Равмеда ходил в долину Гунта и видел там чухт в работе. Ему показалось удобным это приспособление и, вернувшись, он сделал такое же и стал им пользоваться при переносе снопов с поля на ток. Заимствование чухта из долины Гунта подтверждается, на наш взгляд, и шугнанским названием — чухт — и, что более доказательно — способом ношения, аналогичным зафиксированному в долинах рек Гунта и Пянджа.

Как нам сообщили в Поршнёве (Шугнан), Равмеде и Йемце (Бартанг), применение чухта требовало большой осторожности. Носильщик, задевший нижним концом чухта за камни, встречающиеся на дороге, мог потерять равновесие, что грозило ему увечьем и даже гибелью.

Приспособление третьего типа — *сих*, *сихак* было в кишлаках правобережья Пянджа и в долине Бартанга. Можно предположить, что оно заимствовано из горных районов Вахио-Боло и Дарваза, где было широко распространено¹⁵.

Сих — заостренная с одного конца деревянная палка длиной в 2—2,3 м с выемкой для закрепления веревки на другом конце. К палке привязывается веревочная лямка для продевания руки и плеча со свободным концом веревки (1,5 м) для обвязывания снопов. Носильщик нанизывал снопы на вертикально поставленный сих, затем, положив его на землю, укладывал еще несколько снопов сверху и весь груз обвязывал свободным концом веревки. Продев руку и плечо в лямку, он помещал груз на спину, придерживая рукой свободный конец веревки, чтобы в случае потери равновесия на тропе можно было, выпустив его, моментально освободиться от ноши. Следует отметить, что *сих* применяли для доставки снопов злаковых и травы только с крутых высокогорных склонов, где нередко вовсе не было троп.

¹⁴ Жителей кишлака Равмед Рушанского района — Б. Сумонова, 86 лет и М. Мадносирова, 61 года.

¹⁵ М. Р. Рахимов. Земледелие таджиков бассейна р. Хингоу в дореволюционный период. Душанбе, 1957, с. 46, рис. 24; *его же*. Сельское хозяйство, с. 139, рис. 21 (1).

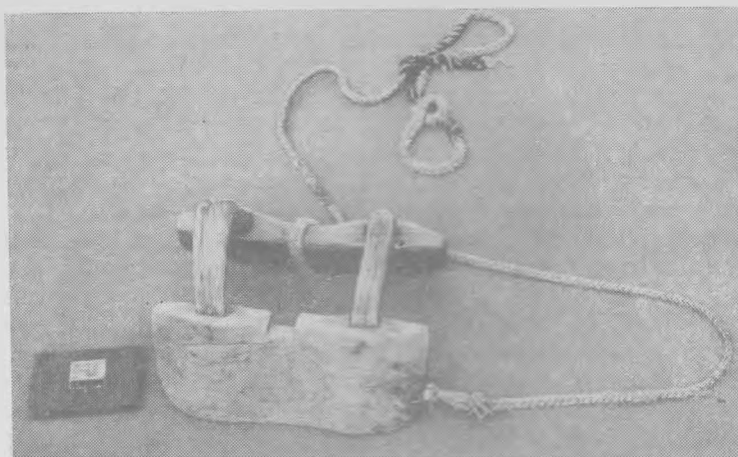


Рис. 6. Вьючное седло *ногульчак*. Вахан, кишлак Шитхары (фото автора)

Сих бытует также в Афганистане, в районах, граничащих с Дарвазом. На Западном Памире он менее распространен, чем чахт и чухт.

Как уже говорилось, для переноса груза на спине широко использовались корзины¹⁶ из ивовых прутьев. По форме они напоминали перевернутый усеченный конус. Размер корзин варьировал в зависимости от их назначения. Иногда корзины использовали при перевозке груза вьюком.

Большая корзина (высота 100-120 см, диаметр — 80-100 см, длина основания — 35-45 см, длина лямок — 80-90 см) служила для переноса мякны с тока. Ее называли *качыфч* (Вахан, Ишкашим), *кысылч* (Шугнан), *цымич* (Рушан), *часымц* (Бартанг), *собат* (Язгулем). Носильщик садился спиной к корзине, продевал руки и плечи в лямки и поднимался, опираясь руками о землю.

В средней корзине — *луп выргышт* (Вахан), *катта чимуб* (Ишкашим), *зидвор* (Шугнан), *рахвур* (Бартанг — ущелье Равмед), высота которой — 80-90 см, диаметр — 70-80 см, длина основания 30-40 см, длина лямок — 70-75 см, переносили различные вещи, в том числе утварь, на летовки. В ней доставляли в поле навоз, а домой кизяк, хворост и плавник, выбрасываемый на берег реки во время селей. Размеры корзины позволяли применять ее и при перевозке груза вьюком на ослах.

Малая корзина (высота — 60-70 см, диаметр — 40-60 см, длина лямок — 50-60 см) использовалась в тех же целях, что и средняя. Ее называют *дзыклай выргышт* (Вахан), *чумуб* (Ишкашим), *цемуг* (Рушан, Хуф), *цымуд* (Шугнан), *зегвур*, *дегвур* (Бартанг, ущелье Равмед).

Перенос груза в заплечных корзинах распространен и у народов сопредельных стран, живущих в сходных условиях высокогорного рельефа — в Афганистане, Пакистане, Непале и других. Корзина непальцев¹⁷ имеет одну лямку, которую носильщик (им может быть и мужчина, и женщина) надевает на голову и придерживает одной или двумя руками.

¹⁶ А. А. Бобринской. Указ. раб., гл. X, рис. 1; М. С. Андреев. Указ. раб., с. 53—54; А. К. Писарчик. Примечания и дополнения к кн. М. С. Андреева «Таджики долины Хуф», в. II, с. 289; Л. Ф. Моногарова. Язгулемцы Западного Памира, с. 93, рис. 4; *ее же*. Материалы по этнографии язгулемцев, с. 19, рис. 8; И. Мухиддинов. Сельскохозяйственные орудия таджиков Ишкашимского района Горно-Бадахшанской автономной области Таджикской ССР (Горон, Ишкашим, Вахан), с. 98; *его же*. Земледелие памирских таджиков Вахана и Ишкашима, с. 58, рис. 17; с. 64, рис. 23.

¹⁷ В. Pignéde. Les Gurungs une population himalayenne du Nepal. Paris, 1966, pl. V, p. 56—57.

В Афганистане (Бадахшан и Нуристан) и заплечные корзины, и способ переноса в них груза аналогичны памирским¹⁸.

Вьючный транспорт на Западном Памире был слабо развит. Конструкция традиционного вьючного седла у всех памирских таджиков одинакова (рис. 6). Вьюк перевозили на ослах, яках, гораздо реже (из-за труднопроходимых троп) на лошадях. Вьючное седло для осла — *базан* (Язгулем), *бзанд* (Бартанг, Рушан), *зини хар* (Шугнан), *ногульчак* (Вахан), *ныгырчок* (Ишкашим) — состояло из двух параллельных досок (полок), скрепленных посредством двух изогнутых кусков дерева (лук) таким образом, что получался род деревянного свода, надеваемого на спину животного. Навьючивали груз на стоящее животное два человека. Поперек седла клали сложенную вдвое веревку, и оба конца ее перекидывали на правую сторону. Вдоль левой полки седла поверх веревки помещали груз (небольшой мешок с зерном, вязанки хвороста). Затем веревку (середину перегиба) перебрасывали на правую сторону, концы ее с правой полки пропускали через петлю и слабо затягивали. Второй мешок (или вязанку) равного веса с первым клали на правую полку поверх веревки и протягивали оба ее конца через петлю в месте перегиба, затем затягивали поклажу и завязывали веревку.

Если груз состоял из вещей (например, утварь на летовку), его помещали в две одинаковые плетеные корзины среднего размера с горизонтальными ляжками. Два человека одновременно прислоняли корзины к обеим полкам седла, затем ляжку одной корзины пропускали через ляжку другой и в образовавшуюся петлю просовывали деревянную палку длиной 20-25 см, диаметром 3—4 см. Потом груз (обе корзины) обвязывали веревкой с чахтом, но затягивали ее слабее, чтобы не сломать корзины.

Так же навьючивали на осла корзины с навозом, только в петлю, скрепляющую вьюк, просовывали длинную (до 1 м) палку, чтобы облегчить сбрасывание груза. В поле выдергивали палку из петли, и обе корзины одновременно падали на землю.

При перевозке охапок травы делали два тюка примерно одинакового веса (из 4—6 охапок каждый). Тюки связывали веревкой и располагали так, чтобы они висели по обеим сторонам седла. Поверх клали еще 5—6 охапок травы и весь груз обвязывали веревкой с чахтом.

Если надо было перевезти большой мешок с зерном, то его наполняли не до самого верха, чтобы можно было перегнуть на вьючном седле. Зерно, заполнявшее не весь мешок, более или менее равномерно распределялось в нем. После этого груз обвязывали веревкой.

Для перевозки вьюков на яках (Вахан, Шугнан — верховья Шахдара и Гунта) использовали седла той же конструкции, но большего размера и применяли те же способы навьючивания. На яках перевозили грузы только на летовки и обратно.

Подводя краткие итоги, следует отметить, что у памирских таджиков были созданы и закреплены традицией различные приспособления для переноса груза и перевозки его вьюком, особые приемы крепления груза и способы погрузки, отражающие этнографическую специфику разных групп памирских таджиков.

¹⁸ Н. И. Вавилов, Д. Д. Букинч. Указ. раб., с. 120—121, рис. 98.