

Л. Ф. Томтосова

**ЧЕРЕП ЧЕЛОВЕКА ИЗ ДРЕВНЕГО ПОГРЕБЕНИЯ
НА ОЛЁКМЕ**

В 1973 г. в Якутии на р. Олёкме, притоке р. Лены, было найдено погребение человека, относящееся к белькачинской неолитической культуре (III тысячелетие до н. э.)¹.

Несмотря на то, что череп очень плохой сохранности, находка представляет большой интерес и дополняет скудные данные, на основании которых в настоящее время можно судить об антропологическом типе населения территории Якутии до переселения сюда тюркоязычных групп из Центральной Азии. Напомним, что эти суждения базируются на двух палеоантропологических находках: черепе из погребения на речке Бугачан, описанном В. П. Якимовым², и черепе из погребения Туой-Хая в верховьях Вилюя, опубликованном Г. Ф. Дебецем³. На основании этих находок можно предполагать, что неолитическое население Якутии относилось к байкальскому антропологическому типу монголоидной большой расы.

От черепа в Джикимдинском погребении хорошо сохранилась только задняя часть черепной коробки. Разрушены лобный отдел, передняя часть теменных костей, основание черепа. От лицевой части осталась лишь нижняя челюсть, на которой разрушены сочленовые мыщелки и венечные отростки. Кроме того, имеются разрушения альвеол и передней части альвеолярного края челюсти, так что в ней остались с обеих сторон лишь I и II коренные зубы (рис. 1). Всего же сохранилось 22 зуба верхней и нижней челюстей.

Судя по хорошо развитому мускульному рельефу затылочной кости (затылочный валик — 2 балла, наружный затылочный бугор — 1 балл, верхние выйные линии — 3 балла, высшие выйные линии — 2 балла), величине сосцевидных отростков (3 балла), размерам нижней челюсти и зубов, можно считать, что череп принадлежал мужчине. Состояние швов и значительная стертость зубов говорят о зрелом возрасте.

Из-за фрагментарного состояния черепных костей остатков джикимдинского человека затруднена его морфологическая и расовая характеристика и наша измерительная программа очень ограничена. Так, мы не можем получить представления о длине черепной коробки, но ширина ее значительна. Об этом можно судить как на основании визуального

¹ А. Н. Алексеев. Джикимдинское погребение (Памятник белькачинской неолитической культуры на Олекме).— В сб.: «Якутия и ее соседи в древности», Якутск, 1975, с. 95—99.

² В. П. Якимов. Череп человека бронзового века из Якутии.— В кн.: А. П. Окладников. Ленские древности, вып. 3. М.—Л., 1950.

³ Г. Ф. Дебец. Древний череп из Якутии.— «Краткие сообщения Ин-та этнографии АН СССР», вып. XXV, 1956.

осмотра сохранившейся части черепа, так и по некоторым размерам. Так, ширина основания черепа 135 мм (?), ширина затылочной кости 112 мм. Сравнивая эти размеры с соответствующими на черепах якутов, у которых они несколько больше (соответственно 138,9 и 115,3 мм)⁴, можно предположить, что поперечный диаметр у описываемого черепа был 145—148 мм. На это может указывать и очень большая ширина лица, которая благодаря сохранившимся на височных костях скуловым отросткам измерена довольно точно — 145 мм (?).

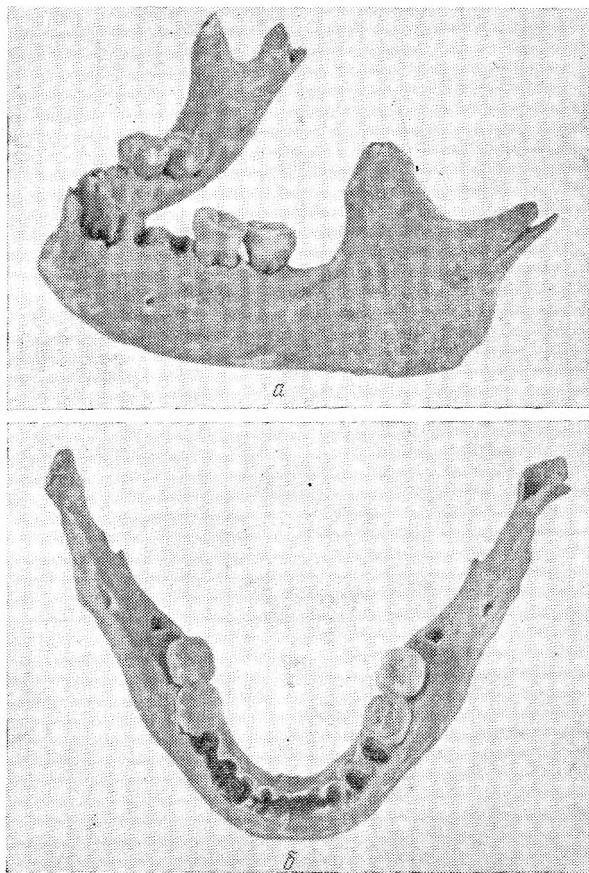


Рис. 1. Нижняя челюсть джикимдинского человека

Высота черепной коробки при этом, по-видимому, небольшая. Это хорошо видно при исследовании черепа в окципитальной норме. На это указывает также очень низкая чешуя височной кости (рис. 2).

Таким образом, насколько можно судить об общих размерах и форме черепной коробки, антропологические особенности человека из джикимдинского погребения не выходят за пределы круга форм, очерченных находками в Бугачане и Туой-Хая.

Хорошая сохранность затылочной части черепа позволила дать детальное морфологическое описание этого отдела.

Описание затылочной кости сделано с использованием размеров, разработанных Ю. Д. Беневоленской для изучения строения затылочной области черепа⁵.

⁴ Л. Ф. Томтосова. Краниологический тип якутов в сравнительном освещении.— «Вопросы антропологии», вып. 46, 1974, с. 98.

⁵ Ю. Д. Беневоленская. Проблемы этнической краниологии. Л., 1976, с. 152.

Затылочная кость отличается не только абсолютно, но и относительно большой шириной (затылочный широтно-продольный указатель равен 134,9) и довольно слабым поперечным изгибом, который оценивался с помощью указателя $h_i:12$, представляющего отношение высотыiniona над шириной затылочной кости к величине последней⁶. Указатель поперечного изгиба может быть использован для суждения о черепном указателе, поскольку, по данным Ю. Д. Беневоленской, он довольно тесно коррелирует с черепным указателем (средний внутригрупповой коэффициент равен 0,46, межгрупповой — 0,8). По величине указателя поперечного изгиба 30,4 исследуемый череп попадает в круг мезокранных форм⁷.

Сагиттальные размеры затылочной кости (дуга и хорда) характеризуются малыми величинами (соответственно 97 и 83 мм).

В сагиттальном сечении затылочная кость изогнута весьма слабо: указатель изгиба затылка (31 : 28) равен 85,6. Второй указатель, характеризующий этот признак, — высотный указатель изгиба ($h : 31$)⁸ — равен 27,7.

По величине указателя сагиттального изгиба затылка можно судить об относительной высоте черепной коробки. Этот указатель обнаруживает внутригрупповую связь с высотно-продольным указателем черепа порядка +0,5, межгрупповую +0,7⁹. По величине указателя 85,6 исследуемый череп попадает в категорию средневысоких, если его оценивать на фоне распределения среднегрупповых значений затылочного и высотно-продольного указателей¹⁰.

Но вместе с тем такие признаки, как малая высота верхней части затылочной чешуи, сильный наклон чешуи затылочной кости свидетельствуют скорее всего о небольшой высоте черепа.

Таким образом, морфологический анализ строения затылочной кости подтверждает высказанное соображение о размерах и форме черепной коробки.

Нижняя челюсть крупная. Длина от мышцелков, к сожалению, измерена быть не может, так же как и угол ветви, который, по-видимому, все же был небольшим. Но длина от углов очень велика — 84 мм (?). Такие же размеры были зафиксированы на челюстях якутов. Ширина челюсти очень большая. Ширина между углами оказалась равной 127 мм! Она, таким образом, равна мышцелковой ширине на челюстях якутов и почти на 14 мм превышает угловую ширину этих челюстей. При таких соотношениях челюсть должна быть очень низкой. Высота ее тела всего 25 мм. Ветвь челюсти, по-видимому, тоже низкая и при этом крайне широкая. Наименьшая ширина ветви — 42 мм! Это особенность сибирских

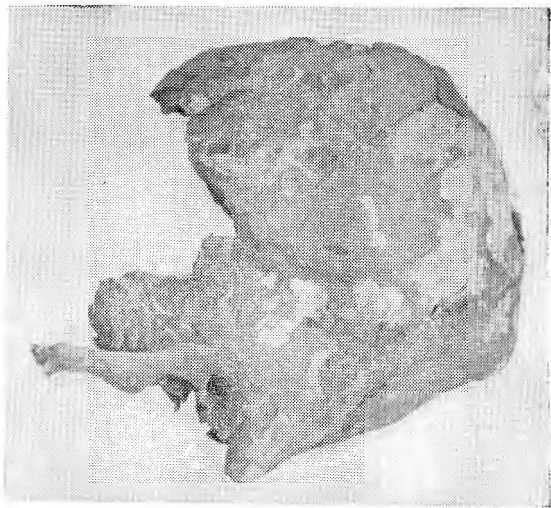


Рис. 2. Череп джикимдинского человека в латеральной норме

⁶ Ю. Д. Беневоленская. Указ. раб., с. 64, 65.

⁷ Там же, с. 65.

⁸ Там же, с. 42.

⁹ Там же, с. 54, 55.

¹⁰ Там же, с. 60.

монголоидов. Описанное строение нижней челюсти соответствует невысокому и широкому лицу, что опять-таки сближает джикимдинский череп с черепами из Бугачана и Туой-Хая. Отметим также большую величину коронок зубов и сильно выраженную лопатообразность резцов (3 балла).

Итак, исследуемый череп, по-видимому, характеризовался крупными поперечным и продольным диаметрами, невысокой черепной коробкой, мезо- или брахикранией, очень широким, но низким лицом и некоторыми другими признаками монголоидной большой расы. Описанный комплекс сближает его с другими древними находками на территории Якутии и позволяет сделать предположение о принадлежности его к палеосибирскому антропологическому типу, который, вероятно, был распространен в древности на широкой территории и вошел в качестве местного компонента в состав антропологического типа современных якутов.