
В. Л. Сычев

**ИЗ ИСТОРИИ ПЛЕЧЕВОЙ ОДЕЖДЫ НАРОДОВ
ЦЕНТРАЛЬНОЙ И ВОСТОЧНОЙ АЗИИ**

(К ПРОБЛЕМЕ КЛАССИФИКАЦИИ)

Постоянные и порой весьма существенные изменения, которые происходили в различных формах одежды, характерных для цивилизаций Центральной и Восточной Азии, были обусловлены как внутренней эволюцией, так и взаимным проникновением отдельных элементов и черт к тем или иным народам от их дальних и близких соседей, как в ходе непосредственных этнокультурных контактов, так и через посредников. Наиболее обширная литература имеется по истории китайского костюма¹, но и в ней роль этнокультурных связей раскрывается, как правило, на примере второстепенных деталей, таких, например, как зауженность стана плечевой одежды или появление в ней стоячего воротника, что объясняется трудностью выделения главных черт, характеризующих одежду того или иного народа.

Цель настоящей статьи заключается в том, чтобы на примере плечевой одежды² китайцев, монголов, маньчжуров и других народов Центральной и Восточной Азии попытаться определить место восточно-азиатского костюма с точки зрения основных принципов его покроя среди одежды других народов и рассмотреть наиболее важные вопросы, связанные с его изменением под воздействием внешних факторов в процессе исторического развития. Понимая всю сложность таких затрагиваемых в статье широких и мало разработанных проблем, как принципы классификации одежды, соотношение влияний хозяйственной деятельности, культурных традиций и этнокультурных связей на формы покроя и т. д., автор не претендует на исчерпывающее их решение, а лишь надеется привлечь к ним внимание исследователей.

Осуществлению поставленной цели могла бы способствовать единая классификация одежды народов Азии, в основу которой были бы положены принципы покроя. К сожалению, общепринятой классификации такого рода еще нет. В дальнейшем она, видимо, будет создана совместными усилиями многих ученых, а пока каждый исследователь вносит свой посильный вклад в это большое дело.

¹ Книга Л. П. Сычева и В. Л. Сычева «Китайский костюм. Символика, история, трактовка в искусстве и литературе» (М., 1975) избавляет нас от необходимости характеризовать источники по изучению китайского костюма, равно как и работы предшественников, писавших о собственно китайской одежде, поскольку этому посвящена в книге специальная глава.

² В связи с указанным ограничением темы статьи дальше под словами «одежда» и «костюм» подразумевается лишь один, но, безусловно, один из главных компонентов плечевой одежды: халат (кафтан), кофта (куртка, рубашка) и т. п.

Следует признать, что приоритет в разработке проблем классификации одежды в связи со сравнительным изучением одежды разных народов принадлежит советским ученым.

Прежде всего следует серьезное исследование Б. А. Куфтина³, чья классификация легла в основу многих последующих типологических схем. Ученый, в частности, говоря о рубашках, бытующих в Восточной Европе, выделил три типа покроя⁴. Один из них он назвал туникообразным, поскольку прием кроя с перекидыванием полотнищ ткани через плечи напоминает позднеримскую тунику, и разделил его на два подтипа. В I подтипе основу стана составляют два полотнища, переброшенные через плечи и сшитые вертикальными швами по центру спинки, грудки и по бокам. Во втором подтипе основу стана образует одно центральное полотнище с отверстием в центре для головы. В обоих подтипах могут существовать варианты — для расширения стана в бока вставляются разной формы клинья или боковые полотнища. Рукава, как правило, пришиваются к стану под прямым углом. Именно этот вариант покроя, как будет показано ниже, имеет непосредственное отношение к теме настоящей статьи.

Практическое воплощение разработка вопросов классификации нашла в монографиях В. Н. Белицер, Н. И. Гаген-Торн, И. В. Захаровой, Р. Д. Ходжаевой и Г. С. Масловой⁵. Наиболее полно нынешнее состояние классификации одежды представлено в трудах Н. Ф. Прытковой, Е. И. Маховой и С. П. Русяйкиной, Н. И. Лебедевой и Г. С. Масловой⁶.

Во всех упомянутых работах в основу классификации положено деление одежды по назначению (мужская и женская, нательная и верхняя, обычная и специального назначения и т. д.) и по видам (рубаха, халат, шуба и т. д.), а особенности покроя (основные принципы и детали) рассматриваются уже в рамках каждого вида. Такой же схемы придерживаются авторы общих этнографических очерков⁷ и специальных статей по одежде⁸, которые пишущий эти строки широко привлекал для получения фактического материала.

Сложившийся традиционный подход к принципам классификации оправдан при общем описании комплекса одежды какого-либо народа.

³ Б. А. Куфтин. Материальная культура Русской Мещеры, ч. I. М., 1926.

⁴ Там же, с. 23.

⁵ В. Н. Белицер. Народная одежда удмуртов. М., 1951; Н. И. Гаген-Торн. Женская одежда народов Поволжья. Чебоксары, 1960; И. В. Захарова, Р. Д. Ходжаева. Казахская национальная одежда. Алма-Ата, 1964; Г. С. Маслова. Народная одежда русских, украинцев и белорусов в XIX — начале XX в. — «Востоочнославянский этнографический сборник», «Труды Ин-та этнографии АН СССР» (далее — ТИЭ), т. XXXI, М., 1956.

⁶ Н. Ф. Прыткова. Типы верхней одежды. — «Краткие сообщения Ин-та этнографии АН СССР», вып. 15, М., 1952; *её же*. Верхняя одежда. — «Историко-этнографический атлас Сибири». М.—Л., 1961; Е. И. Махова, С. П. Русяйкина. Программа сбора материала для атласа по народной одежде. — «Материалы к историко-этнографическому атласу Средней Азии и Казахстана». М.—Л., 1961; Н. И. Лебедева, Г. С. Маслова. Русская крестьянская одежда XIX — начала XX в. — «Русские. Историко-этнографический атлас». М., 1967.

⁷ К. В. Вяткина. Монголы МНР. — «Востоочноазиатский этнографический сборник», ТИЭ, т. LX, М.—Л., 1960; Ю. В. Ионова. Корейская деревня в конце XIX — начале XX в. — Там же; С. А. Арутюнов. Современный быт японцев. М., 1968; В. С. Стариков. Предметы быта и орудия труда маньчжуров в собрании МАЭ. — «Культура народов зарубежной Азии и Океании». Л., 1969; С. И. Вайнштейн. Тувинцы-тоджинцы. М., 1961; Ю. А. Сем. Нанайцы. Материальная культура. Владивосток, 1973; В. Г. Ларькин. Орочи. М., 1964; А. Смоляк. Ульчи. — «Народы Сибири» (серия «Народы мира. Этнографические очерки»). М.—Л., 1956.

⁸ Р. Ш. Джарылгасинова. Корейская национальная одежда в коллекциях МАЭ. — «Культура народов зарубежной Азии и Океании». Л., 1969; Р. Ф. Итс. Одежда мяо-яо (мань) Вьетнама в собраниях МАЭ. — «Сборник Музея антропологии и этнографии» (далее — «Сб. МАЭ»), т. XVII, Л., 1957; А. М. Решетов. Одежда тайских народов. — «Сб. МАЭ», т. XXIII, Л., 1966; А. С. Морозова. Туркменская одежда второй половины XIX — начала XX в. — «Занятия и быт народов Средней Азии». М.—Л., 1971; Ч. М. Таксами. Одежда нивхов. — «Одежда народов Сибири». Л., 1970; Л. П. Потанов. Одежда алтайцев. — «Сб. МАЭ», т. XIII, М.—Л., 1951, и др.

Однако представляется очевидным, что для решения определенных проблем могут оказаться полезные классификации, основанные на других принципах. Скажем, при изучении роли географических и климатических факторов в истории развития одежды первостепенное значение приобретает деление одежды на сезонные разновидности, при социологическом подходе важнее обратить внимание на проявления в одежде социально-экономического неравенства различных слоев общества и т. д. Генезис тех или иных форм одежды, роль этнокультурных связей в их эволюции легче проследить, опираясь на классификацию, базирующуюся на формах покроя и позволяющую отделить главное от второстепенного. Конечно, и в рамках традиционной классификации многим авторам удалось проследить и генезис отдельных форм, и результаты этнокультурных контактов. Но все это достигнуто как бы на нижнем уровне классификационной пирамиды, на том уровне, где уже рассматриваются покрой и детали одежды, специфика ее декора. Подчиненность принципов покроя другим признакам в традиционной классификации сужает поле зрения исследователя, что приводит иногда к тому, что интересные, имеющие большое значение наблюдения и выводы связываются лишь с определенным видом одежды. Так случилось, например, с некоторыми важными заключениями Н. И. Гаген-Торн, которые, судя по монографии В. Н. Белицер⁹, остались незамеченными даже специалистами по мордовской одежде, на материалах которой они были сделаны.

Н. И. Гаген-Торн¹⁰, исследуя женскую одежду народов Поволжья, в рамках обычной классификации делит туникообразные рубахи, как это делал в свое время Б. А. Куфтин, на две группы. Но в отличие от последнего Н. И. Гаген-Торн придает особое значение различию в покрое рубах, относящихся к этим двум группам, и говорит поэтому о двух типах (а не подтипах) туникообразных рубах. Первый тип характеризуется тем, что основу стана составляют два полотнища, перекинутые через плечи, а второй тип — тем, что в основе кроя лежит одно центральное полотнище с отверстием для головы. Н. И. Гаген-Торн убедительно доказала, что рубашка первого типа связана с культурой земледельцев финно-угорской языковой группы, а рубашка второго восходит «к очень древним традициям степной, кочевой культуры»¹¹. Так как Н. И. Гаген-Торн, как и многие другие исследователи, вслед за Б. А. Куфтиным деление на первый и второй типы провела только в отношении нераспашных рубах, то и указанные выводы она связала только с этим видом одежды. Другой хорошо аргументированный вывод Н. И. Гаген-Торн о том, что глухой рубахе первого типа в Поволжье предшествовала распашная одежда того же типа¹², доказывает, что деление одежды на распашную и нераспашную с точки зрения генезиса ее форм не столь важно, сколько деление на типы покроя. К сожалению, сама Н. И. Гаген-Торн не заметила этого, ибо классификацию плечевой одежды фактически подменила классификацией комплекса одежды, включив в понятие типа не только покрой, но и способ ношения (с поясом или без него, в ансамбле со штанами и обмотками или без них). Сама идея классификации комплекса, или ансамбля, одежды, вероятно, плодотворна для показа различных влияний в материальной культуре того или иного народа, но этому этапу исследования, видимо, должно предшествовать выявление генетических связей отдельных компонентов комплекса. Если выводы Н. И. Гаген-Торн о связи форм одежды с хозяйственной деятельностью отнести не к ансамблю, а только к плечевой одежде, то они будут иметь более важное значение, чем это представлялось самому автору. Это станет ясно,

⁹ В. Н. Белицер. Народная одежда мордвы. М., 1973.

¹⁰ Н. И. Гаген-Торн. Указ. раб.

¹¹ Там же, с. 10 и 74.

¹² Там же, с. 14.

если принять в качестве рабочей гипотезы классификацию, основанную на принципах покроя.

С точки зрения общих конструктивных основ одежды огромная территория азиатского материка может быть разделена на три большие зоны.

В южной зоне у различных народов важную роль играют одежды драпирующегося типа — индийские сари и дхоти, индонезийские саронги и т. д., в древности бывшие основной одеждой. Для северной зоны наиболее характерны одежды очень сложного и разнообразного покроя. Между этими зонами на обширных пространствах от берегов Тихого океана до берегов Средиземного моря подавляющее большинство видов одежды у всех народов имеет так называемый туникообразный покрой. (Этот термин, введенный Б. А. Куфтиным и получивший широкое распространение в специальной литературе, несмотря на его неточность и условность, употребляется здесь и далее для обозначения нераспашной и распашной одежды перекидного типа, т. е. без продольных швов на плечах, поскольку он удобнее описательных способов обозначения такой одежды и не имеет столь ярко выраженной национальной окраски, как иногда встречающееся выражение одежда «типа кимоно»).

Проведенное выше деление на три зоны в известной мере условно, так как между ними не существует четких границ. Исчезновение с исторической сцены одних народов и появление на ней других, миграции, войны, торговые и культурные контакты и т. п. постоянно «размывают» эти границы. Тем не менее даже условное деление на зоны может быть весьма полезным. Предоставив детализацию классификации одежды южной и северной зон, равно как и выяснение причин, обусловивших те или иные ее особенности, специалистам по соответствующим регионам, обратимся к средней зоне, в которую входят Япония, Корея, Китай, советский Дальний Восток (Приморье), южная часть Сибири, Монголия, Центральная и Средняя Азия, Казахстан и Ближний Восток¹³.

Интересную попытку выделить крупные регионы в западной части указанной зоны по принципу сходства преобладающих видов одежды предпринял М. В. Горелик¹⁴. На материале ближневосточной книжной миниатюры XII—XIII вв. и некоторых других памятников изобразительного искусства он выделил три региональных варианта одежды народов Ближнего Востока.

Для западного региона (Сирия) М. В. Горелик считает характерным преобладание западной, или аравийско-египето-восточнохристианской традиции. Для восточного (северный Ирак, Иран и Азербайджан) — типична восточная, или ирано-тюркская, традиция. Третий регион (южный Иран) отмечен переплетением обеих традиций с преобладанием первой. Характеризуя каждую традицию бытованием определенного комплекса одежды, он отметил как наиболее характерную черту западного комплекса бытование рубахи, а восточного — сочетание рубахи с курткой и халатом¹⁵. С точки зрения покроя это означает соответственно глухую, нераспашную одежду и сочетание нераспашной одежды с распашной.

Если посмотреть шире, то можно распространить выводы М. В. Горелика и в пространстве и во времени.

Знаменитые барельефы Персеполя¹⁶ (V в. до н. э.), изображающие представителей различных народов, этническая принадлежность каждого из которых удостоверена надписями того же времени, свидетельствуют о том, что более чем за полтора тысячелетия до эпохи, которую рассматривал М. В. Горелик, в Западной Азии преобладала нераспашная

¹³ Эта зона не совпадает с агроклиматическими поясами и не соответствует никаким другим широко известным принципам районирования. Поэтому назовем ее условно «средней зоной Азии».

¹⁴ М. В. Горелик. Ближневосточная миниатюра XII—XIII вв. как этнографический источник. — «Сов. этнография», 1972, № 2.

¹⁵ Там же, с. 47.

¹⁶ См. F. Sarre, E. Herzfeld. *Iranische Felsreliefs*. Berlin, 1910.

одежда. Мы видим ее на малоазиатских спартанцах, ассирийцах, индийцах, парфянах и др. И только саки и хорезмийцы, тесно связанные с кочевым миром, стирающимся далеко на Восток, одеты в короткие распашные халаты. Подобное соотношение сохраняется до наших дней в традиционной одежде народов Востока: арабы предпочитают нераспашные одеяния, а у жителей Центральной Азии, как и в средневековье, широко бытуют распашные халаты в сочетании с нераспашной одеждой.

Если распространить аналогичные наблюдения дальше на восток и просмотреть материалы, начиная с рельефов и стенописи первых веков нашей эры в Китае и Корее и кончая этнографическими коллекциями одежды XIX — начала XX в. японцев, корейцев, китайцев, монголов, народов Приморья и Южной Сибири, то станет ясно, что для народов Дальнего Востока характерна только распашная одежда.

По-иному подошел к проблеме «западной» и «восточной» традиций в туникообразной одежде Л. П. Сычев. Он предложил всю одежду такого покроя разделить на два типа и, имея в виду их истоки (но не современное распространение), назвать восточноазиатским и западноазиатским¹⁷.

Восточноазиатский, или I, тип одежды характеризуется тем, что кроится из двух полотнищ ткани, перекинутых через плечи, которые сшиваются по бокам и по центру спинки, образуя распашную одежду (халат или кофту). Если сшить полотнища еще и впереди, то получилась бы нераспашная одежда (рубаша, платье).

Западноазиатский, или II, тип характеризуется тем, что основу кроя составляет целое центральное полотнище, в котором проделывают отверстие для головы (глухая рубаша). Если центральное полотнище разрезать спереди от ворота до подола, то получится распашной халат или кофта.

Легко заметить, что такая классификация плечевой одежды в сущности восходит к классификации рубашек по Б. А. Куфтину и по Н. И. Гаген-Торн.

Однако Л. П. Сычев обратил внимание на сходство своих заключений с выводами автора наиболее капитального труда по одежде народов Азии Н. Ф. Прытковой, которая тоже отнесла костюм Восточной и Западной Азии (ограничив, правда, последнюю территорией Советского Союза, а одежду — «верхней обычной») к разным типам — тип VII (восточноазиатский) и тип IV (западносибирский). По Н. Ф. Прытковой, оба типа характеризуются туникообразным покроем, однако VII тип отличается от IV наличием надставленной в ширину левой полы, которая закрывается, закрывая правую.

Как писала Н. Ф. Прыткова, одежду восточноазиатского типа носят тувинцы, южные алтайцы, ороки, орочи, нивхи, ульчи, нанайцы, удэгейцы и негидальцы, а за пределами Сибири — китайцы, монголы и кумарские эвенки¹⁸. Западносибирский тип характерен для шорцев, северных алтайцев, сургутских хантов, тобольских и томских татар, а за пределами Сибири — таджиков, туркмен, узбеков и других народов Средней Азии¹⁹.

В противоположность Н. Ф. Прытковой, которая считала, что отсутствие или наличие центрального вертикального шва в одежде восточноазиатского типа зависит лишь от ширины ткани и не имеет значения для классификации, Л. П. Сычев подчеркнул решающее значение именно этого признака для деления на два типа. При этом он привел серию примеров, свидетельствующих о том, что наличие центрального шва (т. е. крой из двух основных полотнищ) — устойчивое явление в костюме народов Китая, Кореи и Японии на протяжении их длительной истории

¹⁷ Выступление на симпозиуме по этнической истории китайцев в Институте этнографии АН СССР, Москва, 1975.

¹⁸ Н. Ф. Прыткова. Верхняя одежда, с. 238 и 239.

¹⁹ Там же, с. 237 и 239.



Рис. 1. 1—3 — изображения китайского костюма в древности и в раннем средневековье (везде виден центральный шов на спинке): 1 — портрет Лао-цзы, рельеф из Улянцы, II в. н. э.; 2 — портрет Конфуция, рельеф из Инаньской гробницы, конец II в. н. э.; 3 — портрет Тайцзы Гуана по картине Гу Кай-чжи «Жизнеописание знаменитых женщин», IV в. н. э.; 4—7 — устройство ворота в средневековом среднеазиатском и китайском костюмах; 4 — изображение на серебряной чаше, VII в. н. э., Согд; 5 — фрагмент живописи из Пенджикента, VI—VII вв.; 6 — фигурка всадника из гробницы принцессы Юн-тай, начало VIII в., Китай; 7 — фрагмент картины неизвестного художника «Сломанная балюстрада», XII (?) в., Китай. Все рисунки — транскрипция Л. П. Сычева

(см. рис. 1, 1—3; 2, 1—3). Поэтому Л. П. Сычев предложил одежду народов Сибири и советского Дальнего Востока, в которой центральный шов не обязателен, включать в восточноазиатский тип лишь с оговоркой.

Н. Ф. Прыткова связывала западносибирский тип одежды с хозяйственной деятельностью оседлых земледельцев, а восточноазиатский — с культурой кочевников-скотоводов, не приводя, однако, достаточной аргументации²⁰.

Л. П. Сычев предположил, что восточноазиатский тип туникообразной одежды восходит к культуре китайцев, корейцев и японцев с земле-

²⁰ Н. Ф. Прыткова. Верхняя одежда, с. 239.

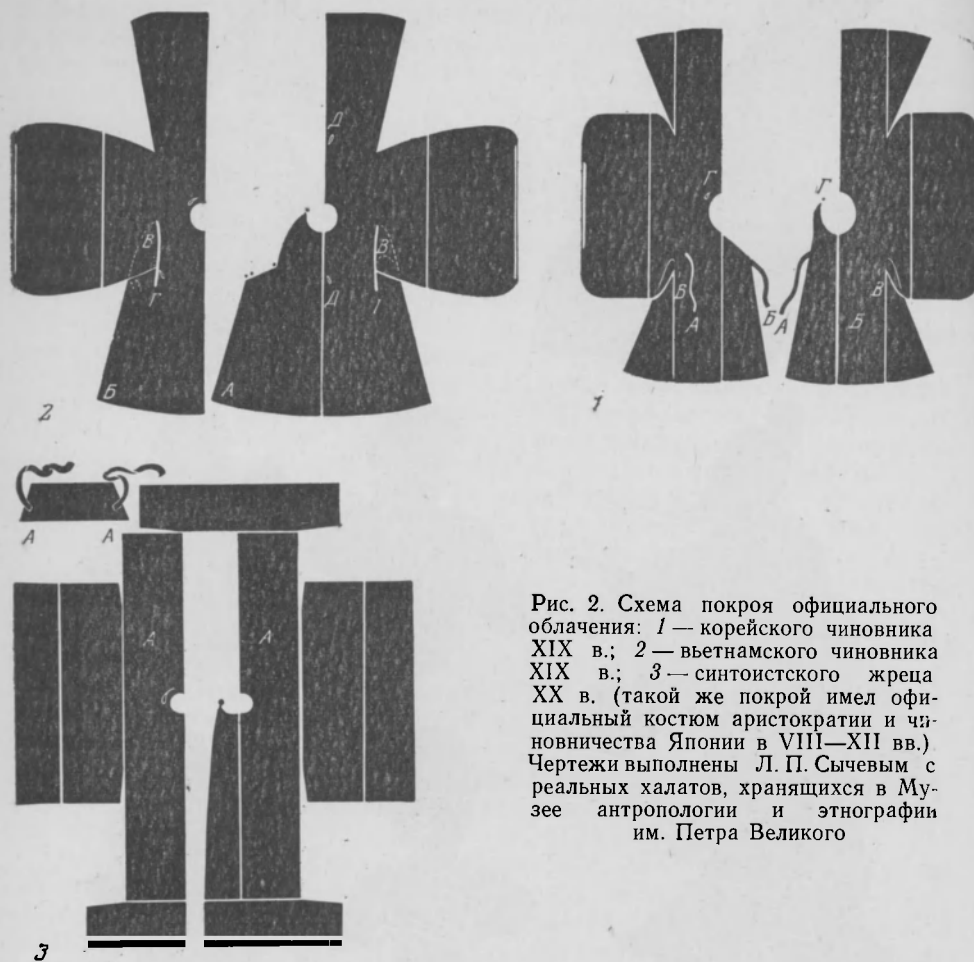


Рис. 2. Схема покроя официального облачения: 1 — корейского чиновника XIX в.; 2 — вьетнамского чиновника XIX в.; 3 — синтоистского жреца XX в. (такой же покрой имел официальный костюм аристократии и чиновничества Японии в VIII—XII вв.). Чертежи выполнены Л. П. Сычевым с реальных халатов, хранящихся в Музее антропологии и этнографии им. Петра Великого

дельческим укладом хозяйства. Исходная форма этого типа сохранилась в японском кимоно и китайской траурной (наиболее архаичной) одежде.

Западноазиатский тип туникообразной одежды восходит, по предположению Л. П. Сычева, к традиции изготовления войлочной одежды из целого куска с отверстием в центре для головы, т. е. связан с хозяйственной деятельностью скотоводов. Исходная форма такой одежды сохранилась до наших дней в виде валяных накидок пастухов, например в Луристане.

В целом такое соотношение типов одежды с хозяйственной деятельностью выглядит более убедительно, особенно если учесть, что контакты между различными этносами привели к тому, что порой скотоводы принимали земледельческий тип покроя одежды, а нередко и наоборот, земледельцы носили одежду западноазиатского типа. Особенно активно этому процессу способствовали гунны, сельджуки, турки, монголы и ряд других народов, чьи завоевательные походы, подобно гигантским волнам, то катились далеко на запад, то откатывались назад. Тем не менее различие типов покроя на западе и на востоке Азии чувствуется в традиционной одежде и поныне. Это обусловлено различными факторами — может быть, слишком длительным преобладанием в далеком прошлом шерсти в качестве основного материала для изготовления одежды на западе Азии и шелка и тканей из растительного волокна — на востоке.

Однако вряд ли следует различные типы туникообразной одежды всегда относить соответственно к «восточноазиатскому» и «западноазиатскому» типам, поскольку их особенности в первую очередь обусловле-

ны хозяйственной деятельностью исконных ее носителей, а не географическими факторами. Например, одежда, сходная по своим структурным принципам с одеждой «восточноазиатского» типа, была характерна для европейских народов финно-угорской языковой группы в Поволжье, а одежда, имеющая черты покроя западноазиатского, — для скотоводов Америки (пончо). Термины «земледельческий» и «скотоводческий», хотя и правильно отражают генезис исходных форм, неудобны при описании одежды тех народов, которые приняли тип покроя, не соответствующий их хозяйственной деятельности. Например, пришлось бы говорить о том, что для узбеков и таджиков характерна одежда «скотоводческого» типа. Тем более, думается, нельзя говорить о «покрое типа кимоно», что часто встречается в этнографической литературе²¹, поскольку кимоно представляет собой лишь один из вариантов кроя одежды из двух основных полотнищ. Видимо, лучше принять традиционное для классификации рубах обозначение типов, распространив его на всю одежду туникообразного покроя.

Если свести вместе предположения и выводы Н. И. Гаген-Торн, М. В. Горелика и Л. П. Сычева, сделанные каждым из них самостоятельно, и учесть уточнения, внесенные пишущим эти строки, то можно сказать как о реальном факте о существовании двух типов покроя туникообразной одежды.

I тип (в основе — два полотнища, перекинутые через плечи; см. рис. 3, 8—12) генетически связан с культурно-хозяйственными типами, в которых преобладало земледелие. Его ранняя форма — распашная, сохранившаяся в качестве единственной на крайнем востоке (Япония, Корея, Китай), в регионе, наиболее удаленном от влияния культуры скотоводов.

Можно предполагать, что еще более ранней, исходной формой одежды I типа были два куска ткани, которые не сшивая перебрасывали через плечи, скрепляя каким-нибудь самым простым способом. Можно также полагать, что нераспашная одежда I типа, которая, как показала Н. И. Гаген-Торн, развилась из распашной, появилась под влиянием нераспашной одежды II типа где-нибудь в районах Центральной, Средней или Западной Азии.

II тип (в основе — одно центральное полотнище с отверстием для головы) генетически связан с теми культурно-хозяйственными типами, где преобладало скотоводство. Его более ранняя форма — нераспашная, сохранившаяся в качестве основной на крайнем западе (арабский мир). Исходной формой был один большой кусок войлока с отверстием для головы в центре. Распашная одежда II типа, возможно, развилась из нераспашной под влиянием одежды I типа.

Обратимся теперь к китайскому костюму.

Еще в 1958 г. Л. П. Сычев выделил в истории китайского официального костюма три этапа²². Более последовательные и четкие формулировки, касающиеся этих этапов, содержатся в книге «Китайский костюм»²³. Условно называемые древностью, средневековьем и новым временем три этапа эволюции китайского костюма представлены на рис. 4.

На протяжении более чем двухтысячелетнего существования, отраженного в дошедших до нас материалах, китайский костюм в качестве главного компонента включал распашную одежду туникообразного покроя I типа. По этнографическим коллекциям халатов и кофт, относящихся к новому времени, известно о бытовании двух подтипов такой одежды: симметричного и асимметричного покроя.

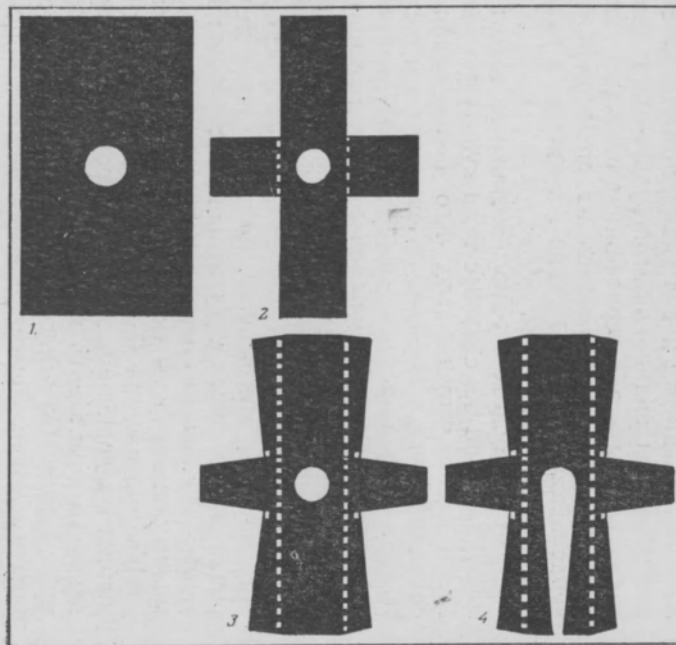
Симметричный покрой имеют кофты различной длины с бортами, сходящимися на груди (рис. 4, б верхн.). Асимметричный покрой —

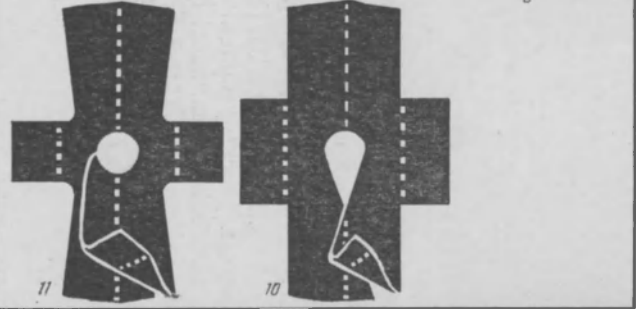
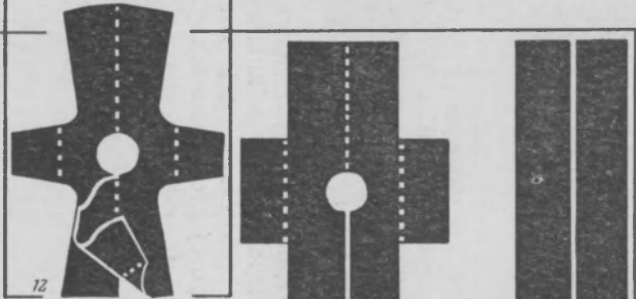
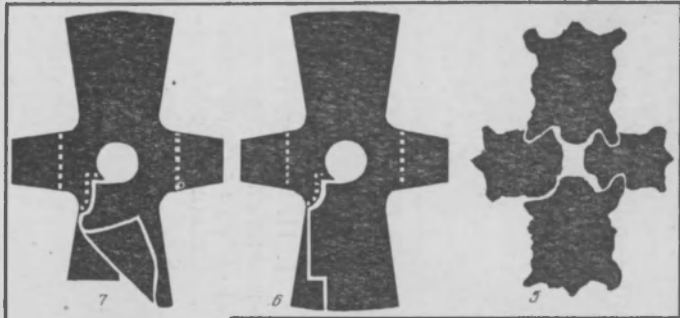
²¹ См., например, Н. Ф. Прыткова. Верхняя одежда, с. 238.

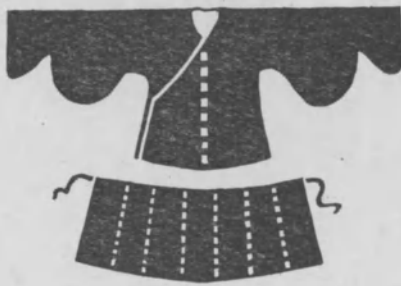
²² Л. П. Сычев. Одежда древних китайцев.— «Сов. этнография», 1958, № 3.

²³ Л. П. Сычев, В. Л. Сычев. Указ. раб., с. 7—12.

Рис. 3. Принципиальная схема покроя туникообразной одежды: 1—4—тип II (1—гипотетическая исходная форма; 2—простейшая рубаха; 3—вариант рубахи с клиньями в боках; 4—распашной халат); 5—7—тип III (5—гипотетическая исходная форма; 6—халат, напоминающий тувинский, с левой полой, форма которой сохраняет связь с формой звериной шкуры; 7—типичный халат III типа: асимметричный покрой, пришивная правая внутренняя пола); 8—12—тип I (8—гипотетическая исходная форма, 9—простейший распашной халат—типа кимоно и китайской траурной одежды; 10—гипотетическая форма древнекитайского халата—кофты; 11—средневековый китайский халат симметричного покроя; 12—китайский халат нового времени—асимметричность покроя и форма полы сходны с III типом).
Чертежи автора







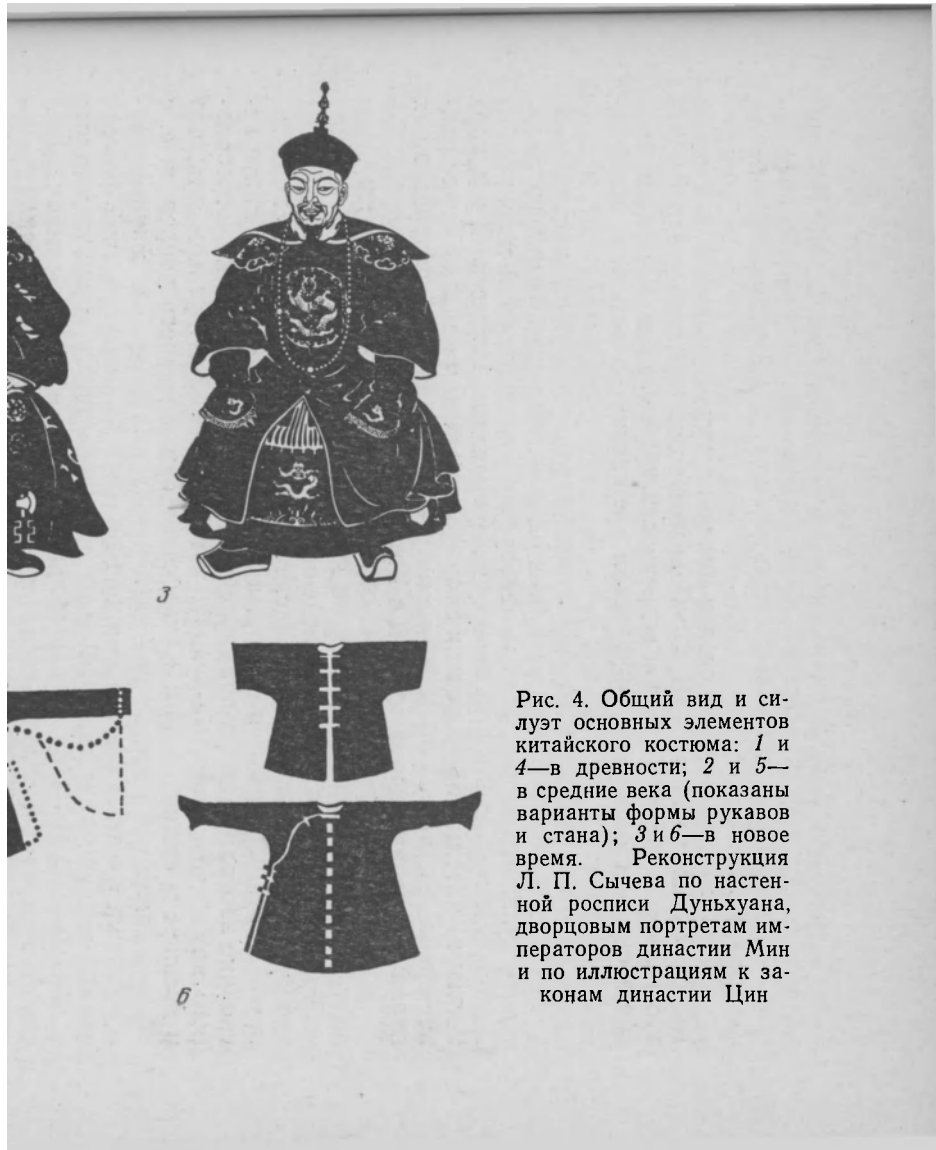


Рис. 4. Общий вид и силуэт основных элементов китайского костюма: 1 и 4—в древности; 2 и 5—в средние века (показаны варианты формы рукавов и стана); 3 и 6—в новое время. Реконструкция Л. П. Сычева по настенной росписи Дуньхуана, дворцовым портретам императоров династии Мин и по иллюстрациям к законам династии Цин

халаты (и кофты в неофициальном и народном костюме), имеющие дополнительную полу, пришиваемую по всей длине левой полы, которая, став таким образом вдвое шире правой полы, при запахе закрывает ее сверху (рис. 3, 12).

Кофты с одинаковыми, сходящимися на груди полами появились в Китае не позже начала VIII в.²⁴ Совершенно естественно предполагать, что халаты в средневековье и в древности кроились так же, как и в новое время, — с одной дополнительной пришивной полкой, т. е. асимметрично²⁵.

Однако если упомянутые кофты представляют собой естественно развившуюся из исходной формы I типа одежду, то асимметричность халатов (вступающая к тому же в противоречие с традиционной склонностью китайцев к симметрии в архитектуре, прикладном искусстве и в декоре костюма) натолкнула на поиски симметричных форм халата в более раннее время, с одной стороны, и неконвергентных факторов, обусловивших появление неравнополой одежды в Китае, — с другой.

К сожалению, реальные костюмы, созданные до XVII в., известны лишь по публикациям, которые не дают возможности судить об этой особенности покроя²⁶. В произведениях искусства, как правило, халаты изображаются в застегнутом виде, так что внутренняя правая пола закрыта наружной левой, и ее форма не видна. Все же удалось найти несколько изображений (например, скульптура III в. до н. э. из погребального комплекса Цинь Ши-хуана), которые позволяют утверждать, что в древнем и средневековом Китае халат симметричного покроя, т. е. с обеими полами, одинаково надставленными в ширину, как минимум существовал, а скорее всего был типичной, если не единственной формой запахивающейся одежды. Об этом свидетельствуют также некоторые изображения VII—X вв. в погребальной пластике²⁷. На картине неизвестного художника, относящейся, видимо, к XII в., — «Сломанная балюстрада»²⁸ — император одет в халат с расстегнутым воротом, образующим симметричные отвороты с пуговицами по углам. Эта иллюстрация помогает нам понять, почему широкая правая пола, как правило, не провисала и не выглядывала из-под левой: она закреплялась с помощью пуговицы на левом плече с внутренней стороны халата, подобно тому как левая пола закреплялась на правом плече, но уже сверху. Такая конструкция ворота распространилась в Китае с раннего средневековья.

Исследователи уже отмечали сходство формы отворотов ворота халатов в произведениях настенной живописи Дуньхуана и Средней Азии²⁹.

Это сходство объясняется тем, что китайцы заимствовали форму закрытого с круглым вырезом ворота у жителей Средней Азии. Однако если в Средней Азии одежду обычно носили с расстегнутым воротом, то в Китае чаще ворот застегивали. Именно этой разницей объясняется тот факт, что исследователи применительно к одежде в живописи Средней Азии говорят о «лацканах», а не о расстегнутом вороте с отворотами³⁰. Сравнение среднеазиатских материалов с китайскими позволяет предположить, что характерные отвороты, которые связывают с одеждой жителей Северного Тохаристана³¹ эфталитов³² или с тюрко-согдийской

²⁴ См. резьбу на камне в гробнице 706 г. принцессы Юн-тай. — «Вэнь», 1964, № 1, илл. 65.

²⁵ Л. П. Сычев, В. Л. Сычев. Указ. раб., рис. на с. 35.

²⁶ «Вэнь», 1964, № 11, табл. 6—8.

²⁷ «Избранные произведения погребальной пластики периода Тан, найденные в Шэньси». Пекин, 1958, с. 96, 127 (на кит. яз.).

²⁸ J. Cahill. La Peinture Chinoise. Geneve, 1960, p. 60.

²⁹ С. И. Вайнштейн, М. В. Крюков. Об облике древних тюрков. — «Тюркологический сборник». М., 1966, с. 185.

³⁰ Там же.

³¹ Л. И. Альбаум. Балалык-Тепе. Ташкент, 1960, с. 169.

³² Б. А. Литвинский, Т. И. Зеймаль. Аджина-Тепе. М., 1971, с. 165.

культурой³³, представляют собой расстегнутый ворот или являются рудиментом некогда существовавшей формы закрытого ворота, который сохранился в Китае (рис. 1, 4—7).

Еще одна характерная черта китайского халата на втором этапе его развития, помимо закрытого ворота, пришедшего на смену скрещивающимся на груди бортам, — тенденция к зауженности стана и рукавов. Эту тенденцию сами китайцы объясняли влиянием одежды кочевников, которая, как они подчеркивали, значительно удобнее в военных походах³⁴. Многочисленные завоевательные войны, которые вело китайское государство, особенно в период Тан, способствовали переходу китайцев на более узкие формы одежды.

Следует отметить, однако, что, хотя китайский костюм на втором этапе своего развития и принял некоторые черты одежды других народов, он сохранил крой из двух основных полотнищ (оставшись, таким образом, одеждой I типа), распашную форму и симметричность (обе полы надставлялись до одинаковой ширины), т. е. основные принципы покроя (рис. 3, 11).

В новое время китайский халат претерпевает более значительные изменения (рис. 4, 6 нижн.; 3, 12). Он становится еще уже, причем эта зауженность становится устойчивой, появляются специфического вида, располагающиеся в определенном порядке застежки, своеобразной формы манжеты и необычный фигурный вырез в верхней части наружной левой полы и некоторые другие детали.

Обратив внимание на то, что халат, характеризующийся всеми этими признаками, получает распространение в Китае сразу же после завоевания его маньчжурами и бытует в официальном и народном костюме самих маньчжуров, В. С. Стариков пришел к выводу о его маньчжурском происхождении³⁵. Вслед за ним эту же мысль высказывал в свое время и автор настоящей статьи³⁶.

Классификация по основным принципам покроя одежды позволила по-новому взглянуть на эту проблему.

Одежда «маньчжурского» (по В. С. Старикову) покроя, т. е. с характерным вырезом в верхней части борта и более широкой левой полой, запахивающейся на более узкую ненадставленную правую, встречается у нивхов, удэгейцев, орочей, нанайцев, бурят, монголов, тувинцев, алтайцев и у некоторых других народов юго-восточных и южных районов сибирской тайги и их соседей.

Однако при большом внешнем сходстве одежда этих народов принципиально отличается от «маньчжурского» халата — она не относится к I типу. Еще Н. Ф. Прыткова отмечала, что для одежды «восточноазиатского» типа наличие вертикальных швов не имеет принципиального значения³⁷. И это замечание было бы совершенно справедливым, если бы она не распространяла его на костюм китайцев и других носителей одежды I типа. Более того, для народов Южной Сибири (перечисленных выше) наличие вертикального шва, т. е. крой из двух основных полотнищ, не только не обязателен, но и, наоборот, противоречит, как будет показано ниже, основным принципам покроя их одежды.

К сожалению, в работах по одежде народов Сибири не всегда уделяется должное внимание этому вопросу и порой наличие или отсутствие вертикальных швов спереди и на спинке фиксируется недостаточно чет-

³³ Г. А. Пугаченкова, Л. И. Ремпель. История искусств Узбекистана. М., 1965, с. 154.

³⁴ «Старая история Тан» (Цзю Тан шу), «Соинь Бона бэнь эршисы ши». Шанхай, 1958, с. XII, с. 519.

³⁵ В. С. Стариков. Материальная культура китайцев северо-восточных провинций КНР. М., 1967, стр. 104.

³⁶ Л. П. Сычев, В. Л. Сычев. Указ. раб., с. 62.

³⁷ Н. Ф. Прыткова. Программа по изучению одежды народов Сибири. — «Одежда народов Сибири». Л., 1970, с. 212.

ко³⁸. Однако то, что, например, Ч. М. Таксами для нивхов³⁹ и Л. П. Потапов для тувинцев и южных алтайцев⁴⁰ дает покрой без центрального шва, а в «Историко-этнографическом атласе Сибири» такой же покрой приводится для нанайцев и орочей в качестве преобладающего для рассматриваемой разновидности одежды⁴¹. подтверждает вывод о его характерности для одежды Южной Сибири. Это позволяет говорить о существовании особого, III типа покроя туникообразной одежды (рис. 3, 5—7).

Этот тип, совпадающий с «восточноазиатским», или VII по Н. Ф. Прытковой (если исключить из последнего одежду китайцев), сходен со II типом, поскольку характеризуется также одним центральным полотнищем. Однако распашной характер одежде III типа придает не вертикальный разрез спереди посередине, а криволинейный, идущий от ворота к правой подмышке. Для обеспечения запаха к верхней части правой полки, составляющей одно целое со всем станом, пришивают дополнительную правую внутреннюю полу большей или меньшей длины (рис. 3, 6, 7). Такую особенность покроя нельзя считать случайной или рассматривать как вариант II типа, поскольку генетически она связана с другим характером хозяйственной деятельности.

Л. П. Потапов убедительно доказал, что специфическая уступчатая форма правой полы в тувинской одежде связана с традицией изготовления ее из бараньих шкур и стремлением более экономно расходовать материал. При этом левая пола, как и спинка, выкраивается из отдельной целой шкуры, а правая внутренняя пола надставляется в длину небольшими кусочками шкур — отходами от кроя⁴². Шкура, шедшая на левую полу, обрезалась в тех местах, где сшивалась с соседними шкурами, а правый борт сохранял первоначальную форму. Совершенно ясно, что и у других народов в одежде с левой полкой, выкроенной без центрального шва и с характерным вырезом в ее верхней части, сохранились отзвуки этой же традиции. Только необходимо уточнить, что если у тувинцев преобладающим материалом были бараньи шкуры (что нашло отражение в терминологии, связанной с формой левой полы⁴³), то у народов, у которых в хозяйстве охота занимала большее, нежели у тувинцев, место. таким материалом служили шкуры диких животных.

Часто покрой халатов III типа называют монгольским⁴⁴, а его распространение у других народов объясняют монгольским влиянием. Однако хорошо известно, что в XIV—XVI вв. одежда монголов имела совсем иной характер и была близка к обычному I типу⁴⁵. Трудно представить себе такую ее естественную эволюцию, которая привела бы к образованию одежды III типа. Гораздо логичнее предположить, что халат III типа появился у народов тайги и лесостепи, шивших одежду почти исключительно из шкур вплоть до XIX в.⁴⁶

Появившиеся в XIX в. у народов Южной Сибири и Дальнего Востока привозные ткани первоначально, видимо, использовались для того, чтобы покрывать снаружи меховые шубы, как это до последнего времени делали богатые тувинцы⁴⁷. Это привело к появлению различных вариантов, сближающих покрой одежды у этих народов с I и II типами.

³⁸ См., например, С. И. Вайнштейн. Указ. раб., с. 111, рис. 99б.

³⁹ Ч. М. Таксами. Указ. раб., с. 174, рис. 8.

⁴⁰ См. раздел «Одежда» (автор Л. П. Потапов) в кн. «Очерки народного быта тувинцев», М., 1969; *его же*. Одежда алтайцев, с. 14, рис. 7.

⁴¹ Н. Ф. Прыткова. Верхняя одежда, с. 237.

⁴² Л. П. Потапов. Очерки народного быта тувинцев, с. 207.

⁴³ Там же.

⁴⁴ См., например, С. И. Вайнштейн. Указ. раб., с. 106.

⁴⁵ Н. Goetz. The history of Persian costume.— «A study of Persian art», v. III, London—New York, 1939, p. 2239—2241.

⁴⁶ В. Г. Ларькин. Указ. раб., с. 57; А. Смоляк. Указ. раб., с. 78; Ю. А. Сем. Указ. раб., с. 178 и др.

⁴⁷ С. И. Вайнштейн. Указ. раб., с. 109.

Если ткань была достаточно широкой, то из одного полотнища выкраивали целиком спинку, плечи, верхнюю часть рукавов и широкую,ходящую до правого бока левую полу. Правую внутреннюю полу надставляли в длину остатками кроя или отдельным куском ткани. При этом покрой сближался со II типом.

Если ткань была узкой, то одно полотнище перекидывалось через левое плечо. Из него выкраивали левую половину спинки, плечо, часть рукава и половину (по ширине) левой полы. Другое полотнище соответственно перекидывали через правое плечо. При этом впереди оно покрывало правую внутреннюю полу, и тогда левую надставляли другим куском ткани. В этих случаях покрой приобретал характер I типа, но отличался от него асимметрией, т. е. разной шириной пол, и формой верхней части левой полы.

Таким образом, замечание Н. Ф. Прытковой о том, что наличие или отсутствие вертикальных швов в одежде III (по нашей классификации) типа не имеет принципиального значения, справедливо в том смысле, что действительно зависит от ширины ткани. Однако если отсутствие таких швов характеризует этот тип в, так сказать, «чистом» виде, то наличие в некоторых образцах одежды вертикальных швов является лишь иллюстрацией того, как новые факторы, в частности особенности материала, влияют на видоизменения типа кроя одежды, определявшегося первоначально спецификой хозяйственной деятельности. В тех же случаях, когда влияние таких факторов не приводит к изменению типа кроя, как, например, в Средней Азии, где даже из очень узкой ткани шьют одежду II типа, и в Китае, где даже из очень широкой ткани всегда шьют одежду с вертикальными швами, мы, видимо, сталкиваемся с особенной устойчивостью культурной традиции. В Китае эта устойчивость была нарушена лишь после завоевания страны маньчжурами.

У маньчжуров на раннем этапе их истории, видимо, тоже был строй одежды, характерный для охотников. В дальнейшем благодаря контактам с корейцами и китайцами их костюм все дальше отходил от исходных форм. Крой из двух основных полотнищ стал преобладающим, если не единственным⁴⁸, а угловатая уступчатая форма левой полы сглаживалась, превратившись в изогнутую⁴⁹. Этот покрой, являющийся промежуточным между I и III типами, маньчжуры и принесли в Китай. Халат такой формы сначала был обязательным компонентом официального костюма, введенного маньчжурами законодательным путем, а затем, лишившись декора, имевшего иерархическое значение, и специфических манжет, получил распространение в качестве элемента простонародной одежды, превратившись в часть китайской национальной материальной культуры.

Каким образом сходный по крою халат стал национальной одеждой монголов, пока сказать трудно. То ли он был присущ какой-то части монголов, связанных больше с охотой, чем со скотоводством, то ли он пришел к ним тоже через маньчжуров, которые на раннем этапе своей истории выступали «в качестве посредников в торговле Кореи и Китая с монголами и северными племенами»⁵⁰, то ли от других таяжных народов. Учитывая характерную для монголов особую способность впитывать достижения культуры иных народов⁵¹, любой из этих вариантов возможен.

⁴⁸ В. С. Стариков. Предметы быта и орудия труда маньчжуров в собрании МАЭ, с. 82.

⁴⁹ Угловатая форма борта видна на ранних изображениях маньчжуров в халатах с меховой оторочкой, дольше сохранявших черты исходной формы (см. «Oriental Art», 1973, XIX, № 4, р. 422). Позже сходный процесс сглаживания линии борта происходил и у других народов, особенно в Приморье, где помимо шкур для одежды использовали другие материалы — рыбью кожу, а затем и ткани.

⁵⁰ Г. В. Мелихов. Маньчжуры на Северо-Востоке. М., 1974, с. 33.

⁵¹ Г. А. Федоров-Давыдов. Искусство кочевников и Золотой Орды. М., 1976, с. 114.

Так или иначе, но подобно тому, как многие общие элементы культуры алтайцев и монголов, по выражению Л. П. Потапова, «невозможно приписать только алтайским тюркам или, напротив, монголам»⁵², так и «изобретение» одежды III типа нельзя приписать только монголам или маньчжурам. Этот тип одежды, оказавший решающее влияние на формирование одежды китайцев нового времени, следует считать общим наследием материальной культуры охотников Южной Сибири и Дальнего Востока.

**FROM THE HISTORY OF SHOULDER-SUPPORTED APPAREL
AMONG THE PEOPLES OF CENTRAL
AND EASTERN ASIA**

(TOWARDS THE PROBLEMS OF ITS CLASSIFICATION)

An attempt is made in the paper to examine the essential features of the cut of shoulder-supported garments among certain peoples of Central and Eastern Asia. In this connection a working hypothesis is proposed according to which three regions are distinguished in the vast zone comprising Eastern, Central, Middle and Western Asia; in all of them the so-called tunic-shaped cut of shoulder-supported garments is prevalent. Each of these regions is characterized by one of the three main types of such a cut. On the base of this outline the types of cut are each bound up with a particular type of cultural and economic activity: it is assumed that the first type originates in the clothing of early cultivators, the second in that of pastoral peoples, the third in that of hunters in the southern taiga and the forest-steppe zone.

The history of changes in the cut of the Chinese robe (belonging to the first type) is adduced as an example for tracing the influence over Chinese clothing of the material culture of Central Asian peoples in the early Middle Ages and of the northern neighbours of the Chinese in modern times. In this connection the problem is posed of the role played by economic activity, by cultural tradition and by ethnocultural contacts in influencing the cut of garments.

⁵² Л. П. Потапов. Одежда алтайцев, с. 54.