

**Т. А. Трофимова**

**ЧЕРЕПА ИЗ СКЛЕПА КУРГАННОГО МОГИЛЬНИКА  
БЛИЗ ГОРОДИЩА ДЖЕТЫ-АСАР 2**

В 1946 г. Хорезмская археолого-этнографическая экспедиция, которой руководил С. П. Толстов, во время авиаразведок в Кармакчинском районе Казахской ССР обнаружила комплекс памятников в средней части одного из староречий Сырдарьи — Кувандарьи. По-казахски этот комплекс называют «Джеты-асар», что означает «Семь городищ». Дальнейшими исследованиями было установлено, что городищ этих гораздо больше, а раскопки на городищах Алтын-асар и Джеты-асар 9 выявили четкий культурный комплекс, датирующийся по С. П. Толстову серединой I тысячелетия до н. э. — VI—VII вв. н. э. и резко отличающийся по принципам планировки, архитектуре и облику материальной культуры от синхронных памятников, исследованных Хорезмской экспедицией в низовьях Сырдарьи<sup>1</sup>. Все это дало основание рассматривать джеты-асарские городища как единый этнокультурный комплекс и выделить в низовьях Сырдарьи особую, джеты-асарскую, культуру.

В 1948—1951 гг. были получены первые краниологические материалы из курганных групп, раскопанных Ю. А. Рапопортом близ городища Алтын-асар. Эти курганы содержали захоронения в ямах и подземных склепах и датировались IV—V вв.<sup>2</sup>

Несмотря на малочисленность серии, изучение ее позволило нам предположить наличие в ней мезокранного (или долихокранного) европеоидного типа с высоким и узким лицевым скелетом и незначительной монголоидной примесью<sup>3</sup>.

В 1973 г. отряд Хорезмской экспедиции под руководством Л. М. Левиной продолжил работы по изучению Джеты-асарского комплекса памятников. Раскопки проводились на городище Джеты-асар 2. В 300—400 м к востоку от него было вскрыто несколько склепов, имеющих по одной камере со сводчатым перекрытием и арочным входом<sup>4</sup>.

В центре камеры подземного склепа № 1 было вскрыто захоронение (по-видимому, семейное) молодых женщины и мужчины, пожилого мужчины и ребенка. В склепе найдены и остатки одежды. Погребение было нарушено: женский скелет лежал ничком, кисть правой руки и голова отрезаны (череп находился в стороне), кости скелетов мужчин были разбросаны.

<sup>1</sup> С. П. Толстов. Древний Хорезм. М., 1948, с. 348; *его же*. По следам древнехорезмийской цивилизации. М.—Л., 1948, с. 125, сл.; *его же*. По древним дельтам Окса и Яксарта. М., 1962, с. 186 (там же библиография).

<sup>2</sup> С. П. Толстов. Работы Хорезмской археолого-этнографической экспедиции АН СССР в 1949—1953 гг.— «Труды Хорезмской археолого-этнографической экспедиции» (далее — ТХЭ), т. II, М., 1958, с. 243—252.

<sup>3</sup> Т. А. Трофимова. Материалы по палеоантропологии Хорезма и сопредельных областей. I. Краниологические материалы из Алтын-асарских курганных групп.— ТХЭ, т. II, М., 1958, с. 647—649.

<sup>4</sup> Л. М. Левина. Работы в Джеты-асарском урочище.— «Археологические открытия 1973 года». М., 1974, с. 471.

Черепы из захоронений вблизи городища Асар 2 и сравнительные данные

Признаки	Джеты-асар 2				Алтын-асарские курганные группы				Калалы-Гыр 1					
	II—III вв.				IV—V вв.				II—III вв.					
	мужские			женские	мужские	женские	мужские	женские	мужские			женские		
	№ 1	№ 2	х	№ 3	26—1	27—2	29—4	30—5	х	п	предел вариаций	х	п	предел вариаций
1. Продольный диаметр	184	181	182,5	173	—	—	181	173?	182,0	31	171—195	175,8	25	162—186
8. Поперечный диаметр	136	133	134,5	133	—	—	143	134	144,7	33	129—154	141,0	25	128—148
17. Высотный диаметр	128	141	134,5	137	—	—	126	141?	138,6	22	128—154	130,7	16	125—140
20. Ушная высота	103	106	104,5	108	—	—	110	—	118,3	29	103—128	114,0	24	105—122
8 : 1. Черепной указатель	73,9	73,5	73,7	76,9	—	—	79,0	77,5?	79,9	30	73,8—90,1	80,2	25	74,9—88,1
17 : 1. Высотно-продольный указатель	69,6	77,9	73,9	79,2	—	—	69,6	81,5	76,4	22	69,2—87,5	75,5	16	70,6—82,1
17 : 8. Высотно-поперечный указатель	94,1	106,0	100,0	103,0	—	—	88,1	105,2	94,8	22	87,9—111,6	93,3	16	84,4—103,9
9. Наименьшая ширина лба	98	94	96	92	—	—	87	95	97,6	30	86—106	96,7	23	90—103
11. Ширина основания черепа	121	118	119,5	113	—	—	—	—	127,7	30	116—134	123,0	24	114—128
5. Длина основания черепа	96	105	100,5	98	—	—	100	88	101,5	22	93—108	98,7	14	94—104
40. Длина основания лица	90	97	93,5	98	—	—	101	91	96,0	18	88—107?	91,0	11	84—96
40 : 5. Указатель выступания лица	93,7	92,4	93,7	100,0	—	—	99,0	96,7	94,9	18	88,7—102,9	91,8	11	85,3—97,0
48. Верхняя высота лица	70	73	71,5	76,1	—	74	70	67	72,9	22	65—81!	68,8	14	61—75
45. Скуловой диаметр	130	127	128,5	116	130?	—	129	126?	132,5	23	126—142?	126,1	15	120?—132
48 : 45. Лицевой указатель	53,8	57,5	55,6	65,5	60?	—	54,3	53,2	54,9	21	49,3—62,3	54,7	14	48,0—61,0
48 : 17. Вертикальный фацио-церебральный указатель	54,7	51,8	53,2	55,5	—	—	55,6	47,5	52,5	18	44,2—57,0	53,1	13	50,0—56,9
Назомаллярный угол	131,2	136,2	133,7	138,6	—	—	153	145	141,3	24	126—154	140,9	17	133—149
Зигомаксиллярный угол	125,6	122,4	124,0	121,0	—	—	133	131	129,1	20	121—144	123,5	14	116—131
52. Высота орбиты	35,7	35,8	35,75	33,5	—	—	33?	35	33,5	24	30—36	33,1	15	30—35
51. Ширина орбиты (mf)	41,2	41,3	41,25	42,2	—	—	41?	42	42,0	24	38—46	40,7	15	35—46?

Признаки	Джеты-асар 2				Алтын-асарские курганные группы				Калалы-Гыр 1					
	II—III вв.				IV—V вв.				II—III вв.					
	мужские			женские	мужские	женские	мужские	женские	мужские			женские		
	№ 1	№ 2	х	№ 3	26—1	27—2	29—4	30—5	х	п	предел вариаций	х	п	предел вариаций
51а. Ширина орбиты (d)	41,2	40,2	40,7	39,6	—	—	—	41	39,4	10	36—42	37,6	10	36—40?
52: 51. Орбитный указатель (mf)	86,7	86,7	86,7	79,4	—	—	—	—	79,6	24	69,7—87,8	81,5	15	74,4—91,4
55. Высота носа	57	52	54,5	51,0	55?	54	49	50	54,1	23	49—61	51,8	15	47—57
54. Ширина носа	24,6	25,4	25,0	25,2	24	24	24	27	26,3	23	21—30?	24,9	15	23—27
54: 55. Носовой указатель	43,2	48,8	46,0	49,4	43,6	44,4	49,0	54,0	48,7	23	37,5—57,1	48,3	15	42,1—56,3
Дакриальная высота	13,5	16,2	14,8	15,0	—	—	—	12,4	12,31	12	8,0—15,1	13,06	12	11,2—16,7
Дакриальная ширина	19,5	23,2	21,3	18,1	—	—	—	21,5	21,59	12	17,9—25,0?	21,02	12	18,0—26,2
Дакриальный указатель	69,2	69,8	69,3	82,9!	—	—	—	57,7	57,3	12	38,1—72,6	62,8	12	45,8—77,7
Симотическая высота	3,8	6,2	5,0	4,0	—	4,0	—	4,6	5,19	16	2,6—6,7	4,36	14	2,6—5,5
Симотическая ширина	7,5	10,5	9,0	9,0	—	14,2	—	10,2	10,07	16	8,0—11,9	8,87	14	5,8—13,8
Симотический указатель	50,7	59,1	54,9	44,4	—	28,2	—	45,1	51,9	16	28,3—75,0	50,3	14	39,3—71,4
32. Угол профиля лба (п — m)	73?	78	75,5	76	—	—	79	84?	85,8	21	75—96	86,6	14	79—92
Угол профиля лба (g — m)	67	74	70,5	77	—	—	68	76?	79,1	21	69—89	81,9	14	72—87
72. Общий лицевой угол	92	83	87,5	83	—	—	85	87?	86,4	19	80—91	87,3	13	82—92
74. Угол альвеолярной части	92	81	86,5	80	—	—	75	74?	76,9	19	47!—87	78,2	10	68—87
75(1). Угол выпуклания носа	36	38	37	28?	—	—	—	21?	27,8	13	18—36	25,5	8	15—33
Надпереносье (1—6)	4	3	3,5	2	—	—	3	2	3,26	31	—	—	—	—
Глубина клыковых ямок (0—4)	—	—	—	—	3	2	4	1	3,30	23	—	—	—	—
Глубина левой клыковой ямки (в мм)	4,0	7,0!	5,5	5,0	5,9	3,2	8,4!	1,2	4,93	19	—	—	—	—
Передняя носовая ость (1—5)	4	5!	4,5	3	3	3	1?	1	3,23	13	2—5	3,67	9	2—5
Антропинный край грушевидного отверстия (в %)	Ant.	Ant.	100,0	Ant.	Ant.	Ant.	Ant.	—	78,3	18	—	93,3	14	—

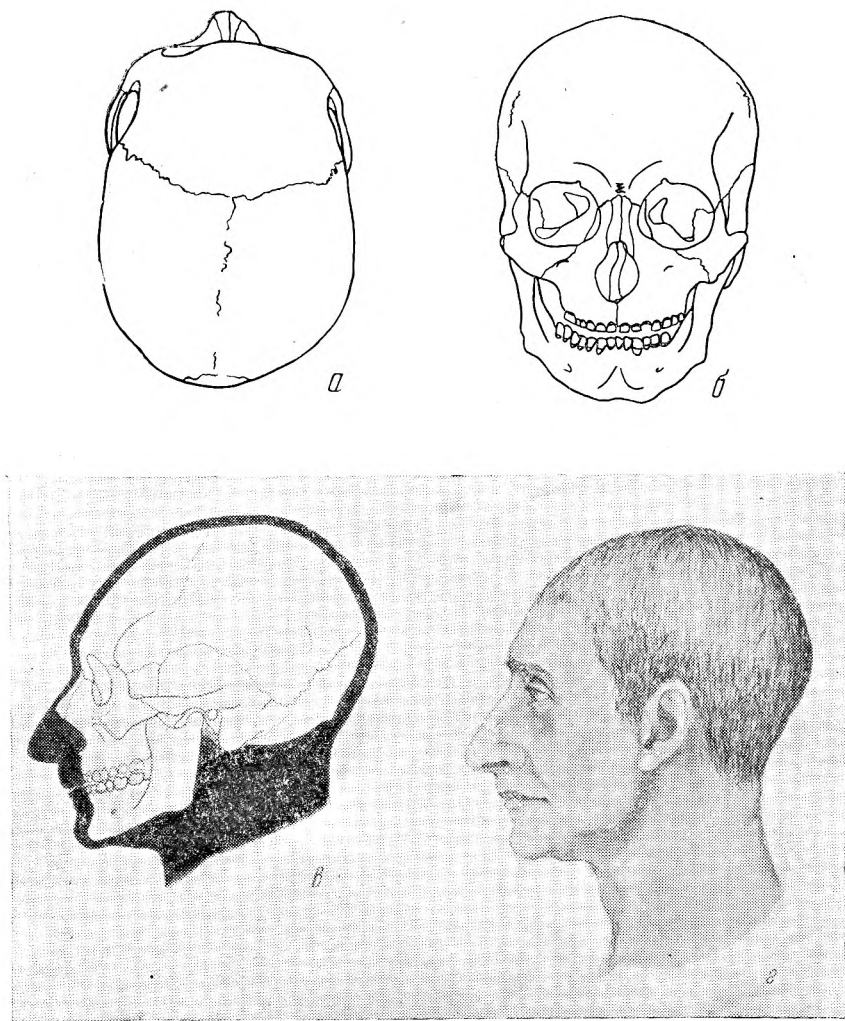


Рис. 1. Череп пожилого мужчины: а, б — обводы, в, г — графическая реконструкция. Обводы и графическая реконструкция всех черепов из склепа курганного могильника вблизи Джеты-асар 2 сделаны (по методу М. М. Герасимова) Г. В. Лебединской, за что я ей очень благодарна

Это погребение Л. М. Левина датирует I—II вв. н. э. (возможно, даже рубежом нашей эры), т. е. более ранним временем, чем исследованные нами ранее черепа из алтын-асарских погребений.

Анализ показал, что черепа из склепа № 1 весьма своеобразны.

Мужской череп № 1 (пожилого мужчины) характеризуется средними размерами продольного (184 мм) и поперечного (136 мм) диаметров, малым — высотного (128 мм), долихокранностью (черепной указатель 73,9), очень покатым лбом ( $67^\circ$  от глабеллы и  $73^\circ$  от назиона), выше среднего развитым надпереносьем, средними размерами верхней высоты лица (70 мм) и скулового диаметра (130 мм) при среднем верхнелицевом указателе (53,8). Лицевой скелет ортогнатный ( $92^\circ$ ). Характерен для черепа высокий, узкий, сильно выступающий с горбинкой нос (угол  $36^\circ$ , носовой указатель 43,2), высокие орбиты как по абсолютным размерам, так и по указателям. Углы горизонтальной профилировки очень малые (зигомаксиллярный угол на нижней границе средних —  $125,6^\circ$ ), глубина клыковой ямки небольшая (4 мм). Анализ основных признаков черепа не только позволяет считать его принадлежащим

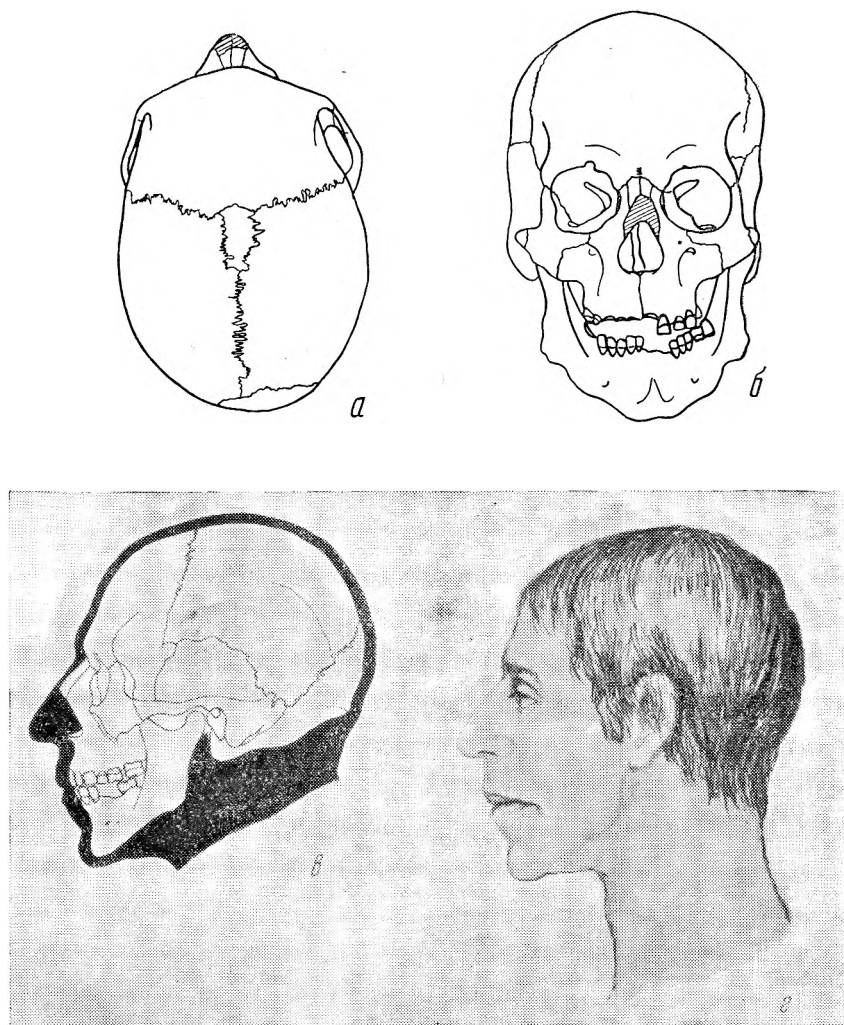


Рис. 2. Череп молодого мужчины: а, б — обводы, в, г — графическая реконструкция

человеку европеоидной расы, но и относящимся, возможно, к хорасанскому типу современного населения (по Ошанину) или, иначе говоря, к длинноголовым «арменоидам»<sup>5</sup> (см. таблицу и рис. 1).

Мужской череп № 2 (молодого мужчины) при среднем продольном (181 мм) и малом поперечном (133 мм) диаметре очень высокий (141 мм), и хотя по черепному указателю (73,5) он напоминает череп № 1, они резко различаются по высотно-продольному и высотно-поперечному указателям (очень большим у черепа № 2). Лоб второго черепа по углу от глабеллы характеризуется средней величиной (74°), а от назиона, как и у первого черепа, — малой (78°). Надпереносье развито средне. При средних величинах основных размеров лицевого скелета (73 мм — верхняя высота лица и 127 мм — скуловая ширина), лежащих вблизи нижних границ вариаций этих признаков у калалы-гырских черепов, верхнелицевой указатель черепа № 2 относится к большим величинам этого признака (указатель 57,5 мм). Лицевые углы значитель-

<sup>5</sup> Л. В. Ошанин. Антропологический состав населения Средней Азии и этногенез ее народов, ч. 1. Ереван, 1957. Характеристика абсолютных величин дается по методике: В. П. Алексеев, Г. Ф. Дебец. Краниометрия. М., 1964.

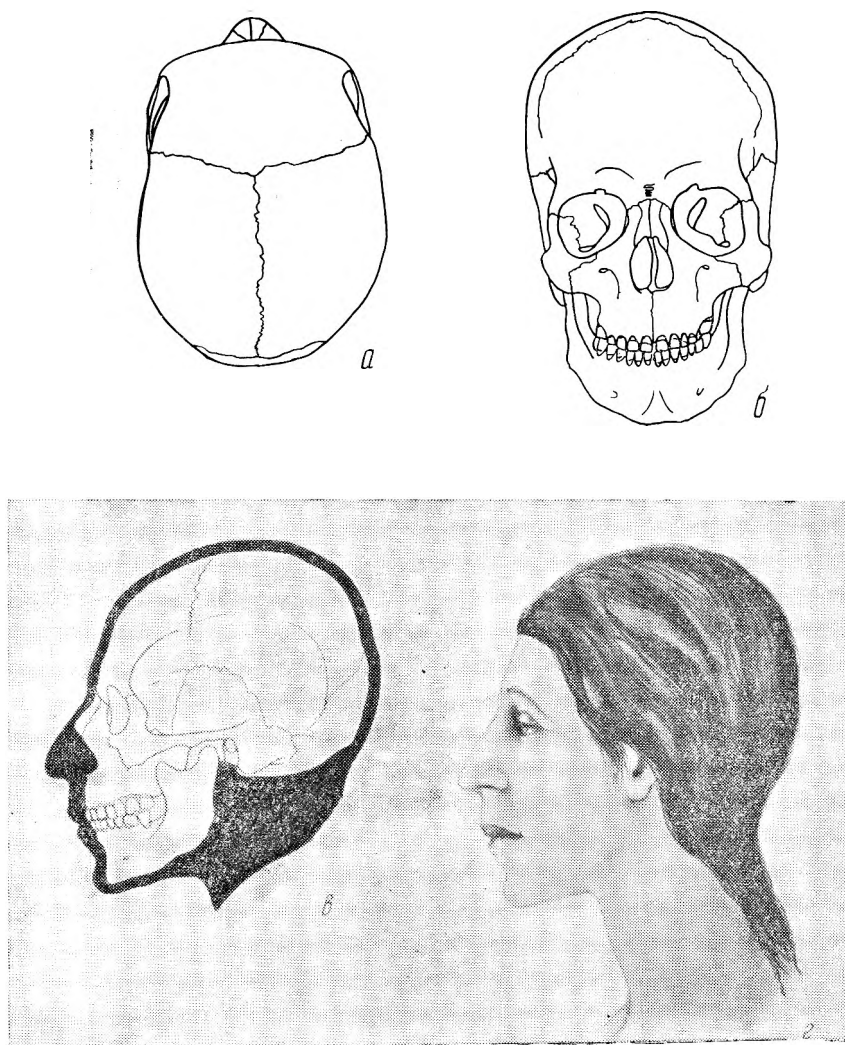


Рис. 3. Женский череп: а, б — обводы, в, г — графическая реконструкция

но меньше. Их можно считать мезогнатными (общий лицевой угол  $83^\circ$ ). Нос более низкий (52 мм), по ширине (25,4 мм) близок к носу черепа № 1, но носовой указатель гораздо выше (48,8). Выступление носа сильное ( $38^\circ$ ), орбиты высокие, как и у первого черепа, назомаллярный угол несколько более высокий ( $136^\circ$ ), зигомаксиллярный еще меньше, чем у первого черепа ( $122,4^\circ$ ), клыковая ямка очень глубокая — 7 мм. Череп свропеоидный, его можно отнести к восточносредиземноморскому антропологическому типу<sup>6</sup> (рис. 2).

Женский череп (№ 3) представляет особый интерес. По масштабу, определенному для женских черепов (В. П. Алексеев, Г. Ф. Дебец), он характеризуется средними размерами продольного (173 мм) и поперечного диаметров (133 мм) и очень большим высотным (137 мм), долихокранностью (76,9), покатым лбом ( $77^\circ$  от глабеллы и  $76^\circ$  от назиона); надпереносье развито ниже среднего. Лицо очень высокое (76,1 мм) и очень узкое (скуловой диаметр 116 мм), лицевой указатель необычно вы-

<sup>6</sup> В. В. Гинзбург, Т. А. Трофимова. Палеоантропология Средней Азии. М., 1972, с. 294, 298, 299.

сок (65,5), угол лица средний (83°); высота носа (51,0), его ширина (25,2) и носовой указатель (49,4) близки к величинам мужского черепа № 2 при большом угле выступания носа (28°). Однако орбиты в противоположность мужским черепам невысокие (за счет их большой ширины — 42,2 мм от  $mf$  и 39,6 мм от  $d$ , средние по абсолютной высоте — 33,5 мм, малые — по указателю). Орбитный указатель от  $mf$  равен всего лишь 79,4. По горизонтальным углам женский череп отличается от мужских большей величиной назомалярного угла (138,6° — абсолютно малый) при меньшей величине зигомаксиллярного (121,0° — очень малый), глубина клыковой ямки значительная (5 мм). Женский череп, бесспорно, ярко выраженной европеоидной формы; долихокрания, очень узкое и высокое лицо и другие особенности позволяют отнести его к восточно-средиземноморскому типу, так же как и мужской череп № 2 (рис. 3). Вместе с тем следует обратить внимание на то, что нос с горбинкой женского черепа напоминает по форме нос мужского черепа № 1.

Рост женщины после измерения длинных костей по формуле Мануврие определяется в 158,8 см, по Пирсону 158,1 см, т. е. выше среднего, по Дебецу 160,0 см, т. е. как высокий. Рост первого мужчины по Мануврие 161,8, по Пирсону 161,2, по Дебецу 159,7 см (иными словами, ниже среднего); второго — по Мануврие 164,9 см (средний). Следует, однако, иметь в виду, что анатомический порядок мужских костячков нарушен и их нельзя с уверенностью отнести к черепам № 1 или № 2<sup>7</sup>.

Если обобщить некоторые данные и вычислить средние величины черепного и верхнелицевого указателей для всех трех черепов<sup>8</sup>, то являются антропологические комплексы, уже давно зафиксированные в более ранние эпохи — позднего неолита, энеолита и бронзы — в прикопетдагской полосе Южной Туркмении<sup>9</sup>. Надо, однако, отметить, что черепной указатель у древнего населения Южной Туркмении был несколько ниже<sup>10</sup>. Западнее, на территории Передней Азии, с V—II тысячелетий до н. э. известен ряд серий черепов, отличающихся теми же основными особенностями. Это серии из Сиалка V—IV тысячелетий до н. э.<sup>11</sup> и Тепе-Гиссара III тысячелетия до н. э.<sup>12</sup>, из древнего Шумера III тысячелетия до н. э.<sup>13</sup>, Ал-Убейда IV тысячелетия до н. э. и Ура II тысячелетия до н. э.<sup>14</sup>, а также небольшая серия (всего четыре черепа) IV периода (1200—700 гг. до н. э.) из Алишара. Последняя серия

<sup>7</sup> Приношу благодарность Ю. А. Дурново за измерение длинных костей и статистическую обработку материала. Формула Г. Ф. Дебеца для вычисления роста приведена им в работе: Г. Ф. Дебец, Ю. А. Дурново. Физическое развитие людей эпохи энеолита в Южной Туркмении. — «Сов. этнография», 1971, № 1, с. 26. Рубрикация длины тела (рост) взята по Мартину.

<sup>8</sup> Черепной указатель — 74,7 (3), лицевой — 58,9 (3).

<sup>9</sup> J. G. Sergi. Description of some skulls from the North Kurgan, Anau. — In: R. Pospelly. Explorations in Turkestan, v. II. Washington, 1908; Л. В. Ошанин. Антропологические материалы к проблеме этногенеза туркмен. — «Изв. Академии наук Туркменской ССР», 4, 1952; Л. В. Ошанин, В. Я. Зезенкова. Вопросы этногенеза народов Средней Азии в свете данных антропологии. Ташкент, 1953; В. В. Гинзбург, Т. А. Трофимова. Указ. раб., с. 37—70.

<sup>10</sup> В. В. Гинзбург, Т. А. Трофимова. Указ. раб. Средние величины черепного указателя мужских черепов неолита и раннего энеолита Южной Туркмении — 71,0, лицевого — 55,4 (табл. 3, с. 38, 39). Те же признаки для мужских черепов энеолита и эпохи бронзы: черепной указатель — 70,0 (49 черепов), лицевой — 55,1 (48 черепов), см. табл. 4, с. 52, 53; для женских — черепной указатель 71,7 (45 черепов), лицевой — 56,6 (42 черепа), см. табл. 5, с. 54, 55.

<sup>11</sup> H. Vallois. Les ossements humains de Sialk. — In: R. Ghirschman. Fouilles de Sialk. Près de Khashan 1933, 1934, 1937, v. II. Paris, 1939.

<sup>12</sup> W. M. Krogman. Racial types from Tepe-Hissar, Iran, from the late fifth to the early second millennium B. C. — Verhandlungen der Koninklijke Nederlandsche Academie von wetenschappen. «Afdeling natuurkunde», Trocède sectie deel 34, № 2. Amsterdam, 1940.

<sup>13</sup> D. Buxton and T. Rice. Report on the human remains found at Kish. — Journal of the Royal Anthropological Institute of Great Britain, v. 61, 1931, p. 57—119.

<sup>14</sup> A. Keith. Report of the human remains. — In: H. Hall and C. Wooley. Ur excavations, v. I, Al-Ubaid, Cemetery. Oxford, 1927, p. 214—240.

отличается от перечисленных значительно большей грацильностью; хотя черепной указатель очень низкий (71,0), лицевой относится к средним величинам (52,1) при малых размерах высоты лица (66,5) и скулового диаметра (127,7 мм). Не исключено, что характеристика серии по средним данным не представлена из-за ее малочисленности. Однако черепа эти близки по своей морфологии черепам периода Алишар I (1500 г. до н. э.) и дают хетский тип. Обе серии из Алишара сходны с черепами железного века Армении (по Бунаку), тогда как серию черепов периодов Алишар II и III Кругман относит к бадарийцам, отмечая более низкое и широкое лицо и некоторые другие признаки<sup>15</sup>.

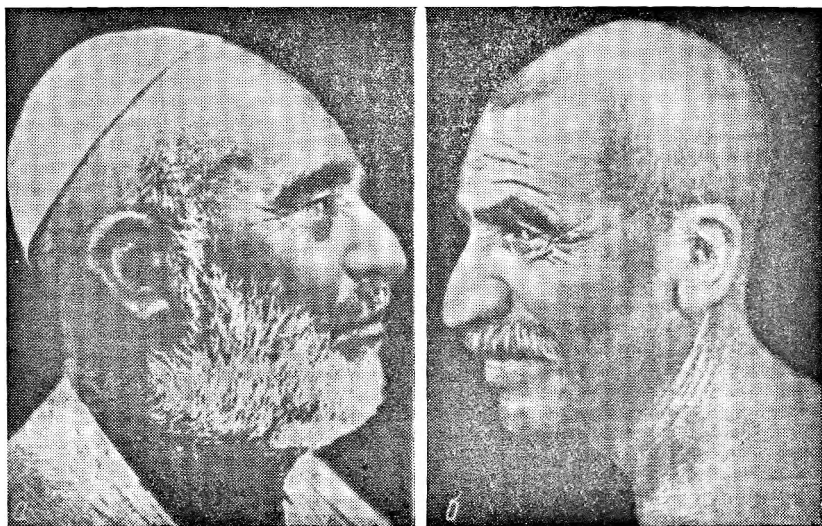


Рис. 4. Тип долихоцефальной европеоидной расы. Персы района Мешхеда (по Ошанину)

Мужской череп IV периода из Алишара обнаруживает большое сходство с мужским черепом № 1 из Джеты-асар 2 (рис. 5), а также с серией из Самтаврского могильника Грузии<sup>16</sup> и серией сакских черепов V—I вв. до н. э. с Юго-Восточного Памира<sup>17</sup>.

В северной части Туркмении и в Каракалпакской АССР проникновение восточносредиземноморского типа в среду других расовых компонентов фиксируется уже во второй половине II тысячелетия до н. э. (могильник Кокча 3)<sup>18</sup>. Позднее в оссуарных захоронениях Хорезмского оазиса в крепости Калалы-Гыр I найдены черепа II—III вв. н. э., сходные по ряду признаков с черепами средиземноморского типа<sup>19</sup>. Этот же расовый тип встречен в низовьях Амударьи в погребениях воз-

<sup>15</sup> W. M. Krogman. The cranial types from Alisar Hüyük and their relations to other racial types, ancient and modern, of Europe and Western Asia.— In: E. F. Schmidt. The Alishar Hüyük, seasons of 1928—1929, pt. 2, Chicago, 1933.

<sup>16</sup> М. Г. Абдушелишвили. К палеоантропологии Самтаврского могильника. Тбилиси, 1964.

<sup>17</sup> В. В. Гинзбург. Материалы к палеоантропологии восточных районов Средней Азии.— «Краткие сообщения Ин-та этнографии АН СССР», вып. XI, 1950; *его же*. Антропологическая характеристика саков Южного Памира.— «Краткие сообщения Ин-та истории материальной культуры», вып. 80, 1960; В. В. Гинзбург, Т. А. Трофимова. Указ. раб., с. 130—140.

<sup>18</sup> Т. А. Трофимова. Черепа из могильника тазабатъябской культуры Кокча-3.— «Материалы Хорезмской археолого-этнографической экспедиции» (далее — МХЭ), вып. 5, М., 1961, с. 97 сл.

<sup>19</sup> Т. А. Трофимова. Краниологические материалы из античных крепостей Калалы-гыр 1 и 2.— МХЭ, т. II, М., 1958, с. 543—630; *ее же*. Древнее население Хорезма по данным палеоантропологии.— МХЭ, вып. 2, М., 1959, с. 30—79.



ле городища Миздахкан в III и V вв. н. э.<sup>20</sup> В низовьях Сырдарьи женский череп из ограды 4д мавзолея 4 некрополя Северного Тагискена (IX—VIII вв. до н. э.) может быть отнесен к европеоидному восточно-средиземноморскому типу<sup>21</sup>.

Антропологический состав населения, погребенного в оссуариях крепости Калалы-гыр 1, был смешанным, включавшим наряду с европеоидными и монголоидные элементы<sup>22</sup>.

При сравнении средних величин двух джеты-асарских мужских черепов и серии мужских черепов из погребений в оссуариях Калалы-гыр 1 обнаруживаются существенные различия по ряду признаков, но из-за малочисленности асарской группы достоверность различий неубедительна; надо также отметить, что ряд черепов калалы-гырской серии несет следы затылочно-теменной деформации. Остановимся на средних величинах некоторых признаков. Калалы-гырские черепа характеризуются значительно большим черепным указателем (79,9), немного большей высотой лицевого скелета при значительно большем скуловом диаметре, что образует несколько меньший лицевой указатель. Существенные различия отмечаются в горизонтальных профилировках лица. Лицо значительно более уплощенное, дакриальный и симотический указатели гораздо ниже, угол выступания носовых костей меньше, клыковая ямка менее глубокая. Все признаки лицевого скелета указывают на монголоидную примесь в этой серии (см. таблицу).

Следует отметить, что некоторые признаки джеты-асарских черепов выходят за предел вариаций ряда признаков черепов из крепости Калалы-гыр 1. Так, мужской череп № 1 из погребения возле Джеты-асар 2 отличается более низкой высотой мозговой коробки, значительно более покатым лбом, более ортогнатным лицом, выступанием носа, равным верхней границе калалы-гырских черепов. Мужской череп № 2 характеризуется меньшим черепным указателем, меньшей шириной орбиты (от дакриона), большей дакриальной высотой и сильнее выступающим носом. Величина скулового диаметра и зигомаксиллярного угла находится на нижней границе предела вариаций калалы-гырской серии.

Женский череп из Джеты-асар по целому ряду признаков также выходит за предел вариаций калалы-гырской серии: ширина основания черепа меньше, длина основания лица и указатель его выступания больше, угол профиля лица от глабеллы значительно меньше, верхняя высота лица и лицевой указатель больше при гораздо меньшей величине скулового диаметра, дакриальный указатель выше, хотя угол носовых костей лежит в пределах вариаций этого признака у калалы-гырских черепов.

Итак, у двух черепов из Джеты-асар 2 — мужского № 1 и женского — лоб более покатый, чем у калалы-гырских; у двух мужских черепов сильно выступающий нос, у черепа № 1 угол носа равен верхней границе калалы-гырских черепов, у черепа № 2 превышает ее. Другие признаки, выходящие за предел вариаций калалы-гырской серии, распределяются довольно своеобразно. В целом асарские черепа, бесспорно, европеоидные (монголоидная примесь не прослеживается); черепа № 2 (мужской) и № 3 (женский) могут быть отнесены к восточносредиземноморскому типу, в то время как мужской череп № 1 обнаруживает, как указывалось выше, черты, сближающие его с хорасанским типом (по Ошанину) или длинноголовым «арменоидом» современного населения.

<sup>20</sup> В. Н. Ягодин, Т. К. Ходжайов. Некрополь древнего Миздахкана. Ташкент, 1970.

<sup>21</sup> В. В. Гинзбург, Т. А. Трофимова. Указ. раб., с. 95. Могильник Тагискен имеет два комплекса: мавзолей Северного Тагискена IX—VIII вв. до н. э. и сакские курганы Южного Тагискена VII—V вв. до н. э. (см. С. П. Толстов. По древним дельтам Окса и Яксарта, с. 80, 81).

<sup>22</sup> Т. А. Трофимова. Древнее население Хорезма по данным палеоантропологии, с. 73.

Широко распространенное на территории Казахстана население протевропейского «андроновского» типа, известного здесь с эпохи андроновской культуры<sup>23</sup>, прослеживается и в эпоху античности<sup>24</sup>. Черепа андроновской культуры из Хабарного<sup>25</sup> и Тасты-Бутака<sup>26</sup> хотя и отличаются от типичных «андроновцев», обнаруживая сходство с «средиземноморцами», особенно черепа из Тасты-Бутака, однако их трудно сопоставить с асарскими черепами. Таким образом, по имеющемуся краниологическому материалу из склепа № 1 курганного могильника вблизи Джеты-асар 2 создается впечатление, что жившее здесь население в I—II вв. н. э. резко отличалось от окружающего населения эпохи античности.

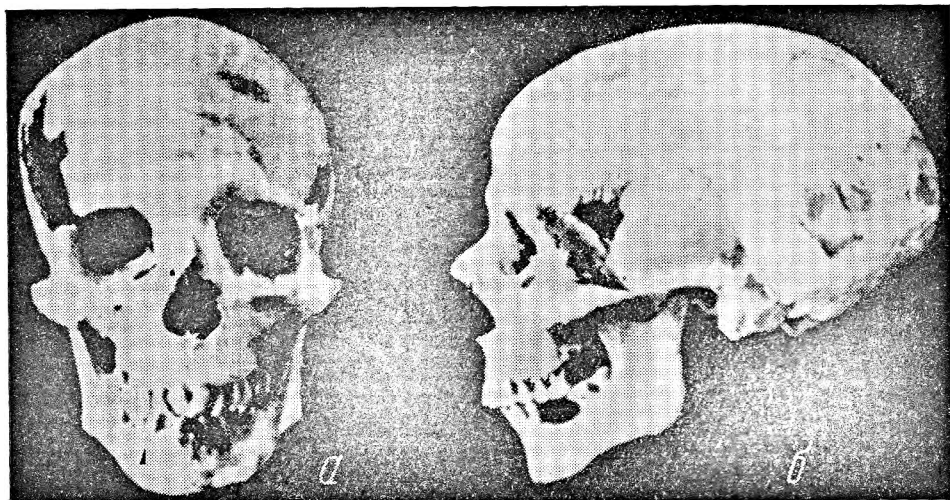


Рис. 5. Череп из Алишара (по Кругману)

Мы уже писали, что черепа из алтын-асарских курганных групп IV—V вв. н. э. (два мужских и два женских, причем один мужской и один женский очень плохой сохранности) мезо-долихокранные, относительно высоколицые, имеют черты монголоидной примеси, что выражается в уплощенном лицевом скелете, значительно меньших величинах лакриального и симотического указателей, малом угле выступания носовых костей ( $21^\circ$  на одном женском черепе) и небольшом развитии носовой ости на всех четырех черепах<sup>27</sup>.

<sup>23</sup> Г. Ф. Дебец. Палеоантропология СССР.— «Труды Ин-та этнографии АН СССР» (далее — ТИЭ), т. IV, М.—Л., 1948; В. В. Гинзбург. Древнее население восточных и центральных районов Казахской ССР по антропологическим данным.— «Антропологический сборник», I (ТИЭ, т. 33), М., 1956; О. Исмагулов. Палеоантропология Казахстана на эпоху бронзы.— «Труды Ин-та истории, археологии и этнографии АН КазССР», т. 18, Алма-Ата, 1963.

<sup>24</sup> В. В. Гинзбург. Древнее население восточных и центральных районов Казахской ССР; О. Исмагулов. Проблемы формирования антропологического типа казахов по данным краниологии древнего и современного населения Казахстана. Автореф. канд. дис. М., 1965.

<sup>25</sup> В. П. Алексеев. Антропологический тип населения западных районов распространения андроновской культуры.— «Труды Ташкентского ун-та», т. 235, 1964.

<sup>26</sup> В. В. Гинзбург. Материалы к антропологии населения Западного Казахстана в эпоху бронзы.— «Материалы и исследования по археологии СССР», № 120, М., 1962.

<sup>27</sup> Т. А. Трофимова. Материалы по палеоантропологии Хорезма..., с. 639—649. Уместно вспомнить, что сакские черепа из погребений в низовьях Сырдарьи также содержали монголоидную примесь (см. Т. А. Трофимова. Ранние саки Приаралья по данным палеоантропологии.— «Anthropos», 19, п. s 11, Вгпо, 1967; В. В. Гинзбург, Т. А. Трофимова. Указ. раб., с. 111—119).

Возвращаясь к черепам из погребений близ Джеты-асар 2, заметим, что особый интерес представляет мужской череп № 1, характеризующийся чертами современного хорасанского или длинноголового «арменоидного» типа (рис. 4). Выше мы уже отмечали его сходство с черепами из Алишара (рис. 5). Любопытно, что среди изображений «царей» Хорезма на монетах привлекает внимание лицо царя «Африга» (V в. н. э.). Это лицо человека переднеазиатского типа с деформированной, возможно искусственно, головой. Лица, изображенные на остальных монетах, по антропологическому типу относятся к одному из вариантов средиземноморской расы, отличавшемуся выпуклой спинкой носа, и сопоставляются с хорасанским типом<sup>28</sup>.

В. В. Бунак в одной из своих ранних работ связывал происхождение арменоидного типа с народами Передней и Малой Азии, в частности с расовым типом хеттов<sup>29</sup>. Особое внимание он обращал на расовый тип хеттов, известный по барельефам на египетских памятниках, изображавших толпы «хеттских пленников», взятых войсками фараона. Ссылаясь на Лушана, В. В. Бунак писал, что последний констатировал у хеттов ряд признаков, характерных для армян, а именно — убегающий лоб, выпуклый нос, особой формы высокое, средней ширины лицо, плоский затылок. Подобный тип, как отмечал В. В. Бунак, известен и в Ассирии<sup>30</sup>. По-видимому, ряд признаков, отмеченных для хеттов, характерен и для джеты-асарского мужского черепа № 1. Наряду с хорасанским типом в Междуречье в течение долгого времени прослеживается (по скульптурным материалам) и другой расовый тип, в широком смысле — средиземноморский. Широкое распространение восточноевропейского типа в Передней Азии подтверждают новые краниологические материалы, относящиеся к VI—V тысячелетиям до н. э.

Новые раскопки в урочище Джеты-асар, исследованные нами черепа из склепов близ Джеты-асар 2 еще раз подтвердили принадлежность населения северо-восточного района древней Сырдарьинской дельты к особой этнокультурной группе. По идентификации С. П. Толстова, памятники джеты-асарской культуры оставлены сырдарьинскими тохарами<sup>31</sup>. Лингвистические связи между тохарским языком и языком фракийских киммерийцев, вхождение джеты-асарской культуры на ранних этапах ее развития в ареал культур киммерийского типа — все это доводы в пользу такой идентификации. Сходство спиральной планировки некоторых асарских городищ с хеттской, близость хорасанского антропологического типа, обнаруженного на одном из асарских черепов, с хеттским и арменоидным, греческий и армянский языки как одно из направлений лингвистических связей тохарского языка — тоже как будто бы доказательства правомерности гипотезы С. П. Толстова. Однако тохарская проблема столь значительна и пути ее возможного решения столь многообразны<sup>32</sup>, что мы можем рассматривать проанализированные нами новые, но, к сожалению, немногочисленные материалы лишь как новый вклад в сумму фактов, дальнейшее накопление которых так необходимо.

<sup>28</sup> Т. А. Трофимова. Краниологические материалы из античных крепостей Калалы-гыр 1 и 2. с. 605, рис. 1—6.

<sup>29</sup> В. В. Бунак. *Crania armenica*, М., 1927, с. 199.

<sup>30</sup> Там же, с. 201.

<sup>31</sup> С. П. Толстов. По следам древнехорезмийской цивилизации, с. 137—140; *его же*. По древним дельтам Окса и Яксарта, с. 186—189.

<sup>32</sup> См., например, Э. А. Грантовский. Ранняя история иранских племен Передней Азии. М., 1970, с. 20, 360; В. И. Абаев. Скифо-европейские изоглоссы. На стыке Востока и Запада. М., 1965, с. 136—139; Б. Г. Гафуров. Таджики. М., 1972, с. 38, 39; «История таджикского народа», т. I, М., 1963, с. 127, 128.