

М. В. Маруневич

НЕКОТОРЫЕ ОСОБЕННОСТИ РАЗВИТИЯ НАРОДНОГО ЖИЛИЩА ГАГАУЗОВ В XIX И НАЧАЛЕ XX ВЕКА

Гагаузы — небольшой тюркоязычный народ, живущий в южных районах Молдавской ССР и западной части Одесской области Украинской ССР. Это — потомки переселенцев из северо-восточных районов Болгарии, прибывших в Россию в конце XVIII — первой половине XIX в. и осевших преимущественно на территории Южной Бессарабии, называвшейся в прошлом Буджаком¹.

В основу настоящей статьи положены полевые материалы, собранные автором в последние годы в гагаузских селах Юго-Запада СССР, а также документы из архивов Молдавии, Ленинграда, Одессы; часть этих документов опубликована в тематических сборниках². Были также использованы материалы этнографических экспедиций МГУ, проводившихся в этих же районах в середине 60-х годов под руководством М. Н. Губогло³. Ценные сведения были почерпнуты из работ ученых XIX в.: А. Скальковского — одного из первых исследователей истории Южной России XVIII—XIX вв. — и этнографа В. А. Мошкова⁴. Были использованы также материалы, собранные в начале XIX в. этнографом-любителем П. Шуманским, которые хранятся в архиве Государственного музея этнографии народов СССР в Ленинграде⁵.

Предки гагаузов переселялись вместе с болгарями, причем русская статистика того времени регистрировала и тех и других под общим названием «задунайские переселенцы» или «болгары». Наибольший приток переселенцев из-за Дуная был отмечен в 1808—1812 гг.⁶, и есть основания предполагать, что подавляющее большинство среди них составляли гагаузы⁷. Поэтому и изучение народного жилища гагаузов на территории Бессарабии мы начнем с этого периода.

¹ О происхождении гагаузов см., например: В. А. Мошков, Турецкие племена на Балканском полуострове, «Изв. РГО», 1904, т. XL, вып. III; М. Н. Губогло, Этническая принадлежность гагаузов, «Сов. этнография», 1967, № 3.

² «Устройство задунайских переселенцев в Бессарабии и деятельность А. П. Юшневского», в кн. «История Молдавии. Документы и материалы», т. II, Кишинев, 1957; «Положение крестьян и крестьянское движение в Бессарабии, 1812—1861 гг.», в кн. «История Молдавии. Документы и материалы», т. III, Кишинев, 1969.

³ Собрание полевых материалов сектора этнографии АН МолдССР, материалы экспедиции кафедры этнографии МГУ (сентябрь 1964 г.), дневник А. И. Спиридоновой.

⁴ А. Скальковский, Болгарские колонии в России и Новороссийском крае, СПб., 1848; В. А. Мошков, Гагаузы Бендерского уезда, «Этнографическое обозрение», (далее — ЭО), 1900, № 1; 1901, № 1, 2, 4; 1902, № 3, 4.

⁵ Архив Государственного музея этнографии народов СССР (далее Архив ГМЭ), ф. 1, оп. 2, д. 727.

⁶ Н. И. Мещеряков, Первое массовое переселение болгар и гагаузов, «Изв. Молдавского филиала АН СССР», 1953, № 3—4 (11—12).

⁷ М. Г. Попруженко, Из материалов по истории славянских колоний в России, Одесса, 1909; Центральный Государственный архив Молдавской ССР, ф. 24, оп. 1, д. 3; «Статистическое описание Бессарабии собственно так называемой, или Буджака», *Актерман*, 1899, стр. 21; «Устройство задунайских переселенцев...», стр. 200.

В большей части архивных и литературных источников первой половины XIX в. гагаузы среди болгар не выделяются, а гагаузские села можно определить по тюркским наименованиям или по указанию о языке их жителей, который русские чиновники называли «турецким наречием»⁸. В некоторых случаях приходилось сопоставлять данные письменных источников первой половины XIX в.⁹ с более поздними, когда современники уже отличали гагаузов от болгар¹⁰, а также с нашими полевыми этнографическими материалами, в которых зафиксированы факты, восходящие к XIX — началу XX в.; среди них мы стремились выявить и такие, которые могут характеризовать гагаузский быт более ранних времен.

В отличие от болгар, пришедших из разных районов Болгарии¹¹, гагаузы были выходцами только из северо-восточной части страны (из районов городов Варны и Провадны, из Южной Добруджи)¹². Социальное происхождение гагаузов было сравнительно однородным: в основном это были бедные или среднего достатка сельские жители¹³.

По сведениям А. Скальковского, некоторая часть «задунайских переселенцев» (вероятнее всего, это были гагаузы), прибывших сюда в конце XVIII в., обосновалась в деревнях ногайских татар¹⁴. Те, кто прибывал позднее, присоединялись к ним. Поэтому гагаузские села довольно компактно разместились на юго-западе Бессарабии, в долинах рек Ялпуг, Ялпужель, Луна и их притоков, т. е. там, где до 1808 г. были сосредоточены поселения наиболее многочисленной татарской орды Орумбетоглу¹⁵.

Инонациональное окружение у гагаузов было неоднородным, так как после ухода из Южной Бессарабии татар-ногайцев ее заселили разные этнические группы. Наиболее многочисленными из тех, что жили по соседству с гагаузами, были молдаване и болгары. Образовались также смешанные молдавско-гагаузские и болгаро-гагаузские села, а в некоторых деревнях, наряду с болгарскими и гагаузскими, проживали представители и других народностей. Это обстоятельство наложило свой отпечаток на эволюцию жилища гагаузов, отразившую множественные межнациональные культурно-бытовые взаимовлияния и проходившую в общем русле развития жилища всего населения Южной Бессарабии.

Традиционное крестьянское жилище бессарабских гагаузов к концу XIX в. состояло из двух построек: «дома» (*евь*) и приземистой глинобитной мазанки (*кухня, бордей*), которые различались и по конструкции, и по назначению. В *кухне* проходила повседневная жизнь семьи: там ели, спали, работали. Дом же служил большей частью парадным помещением. Таким образом, обе формы жилища функционально дополняли друг друга, но сформировались они каждая своим путем.

Приехав в Южную Бессарабию, переселенцы попали в естественно-географические условия, в целом сходные с теми, в каких они жили у себя

⁸ «Устройство задунайских переселенцев...», стр. 200; «Статистическое описание Бессарабии...», стр. 21; П. Свиный, Описание Бессарабской области в 1816 г., «Записки Одесского общества истории и древностей», т. VI, Одесса, 1867, стр. 205.

⁹ П. Свиный, Указ. раб.; А. Скальковский, Указ. раб.; П. Э. Задерацкий, Болгары, поселенцы Новороссийского края и Бессарабии, «Москвитянин», 1845, ч. VI, № 12; А. В. Рачинский, Походные письма ополченца (из Южной Бессарабии, 1855—1858 гг.), М., 1858.

¹⁰ В. А. Мошков, Указ. раб., ЭО, 1902, № 4; Архив ГМЭ, ф. 1, оп. 2, д. 726.

¹¹ Л. В. Маркова, Типы болгарского жилища в Днестровско-Прутском междуречье, «Этнография и искусство Молдавии», Кишинев, 1972, стр. 61; е е же, О проявлении этнической специфики в материальной культуре болгар, «Сов. этнография», 1974, № 1, стр. 46, 47.

¹² В. А. Мошков, Указ. раб., ЭО, 1900, № 1, стр. 2; М. Н. Губогло, Малые тюркоязычные народы Балканского полуострова, Автореферат канд. дисс., М., 1967, стр. 9, 10.

¹³ И. И. Мещеряков, Социально-экономическое развитие болгарских и гагаузских сел в Южной Бессарабии в 1808—1856 гг., Кишинев, 1971, стр. 125.

¹⁴ А. Скальковский, Указ. раб., стр. 12.

¹⁵ А. Еремия, Нуме де локалитэць, Кишинев, 1970, стр. 47.

на родине (равнинная местность, лёссовые почвы, приблизительно тот же климат и пр.), поэтому им не нужно было радикально изменять ни традиционное направление хозяйства, ни тип жилища. Но кое-что для них было непривычно: более суровые, чем в Северо-Восточной Болгарии, зимы с сильными, пронизывающими ветрами; полное безлесье; трудность приобретения лесоматериалов на рынке в этом, не обжитом еще крае, и недоступные для большинства переселенцев цены на лес.

Из-за недостатка лесоматериалов лишь редкие колонисты могли построить себе плетневые каркасные дома, в каких они жили за Дунаем. Большинство же пришлось выбирать из того культурного наследия, которым они обладали, наиболее рациональные в новых обстоятельствах формы жилья, сообразуясь при этом и с местными архитектурными традициями. Восприятие последних облегчалось тем, что многие приемы строительной техники старожилов и переселенцев совпадали.

Наиболее подходящими для совокупности всех перечисленных условий в первое время после переселения оказались сравнительно примитивные формы жилья: землянка, полужемлянка, плетневые и глинобитные хижины. Все эти постройки в народе назывались *бордеи*, а в официальных документах того времени их именовали *землянками* (из-за земляного покрытия крыши — см. ниже) и не смешивали с «домами» или «избами». *Бордеи* — как подземные, так и наземные — были выгодны своей дешевизной и простотой конструкции. Любой крестьянин мог соорудить их за один сезон из подручного материала.

В рапортах и донесениях членов Комиссии по сбору сведений о задунайских переселенцах Бессарабии, написанных в начале XIX в., неоднократно подчеркивается, что «не водворенных между переселенцами вовсе не находится, если под этим подразумевать таких, которые никаких жилищ не имеют, ибо все они, а особенно занимающие казенные земли, живут в землянках; число же имеющих избы столь мало, что не может быть принято в рассуждение»¹⁶. В одном из документов сообщается, что в некоторых местах большинство задунайских переселенцев «живут по селениям в землянках, кое-как сделанных, и теснятся в оных по две семьи и более. Причина сему крайний недостаток в строевом лесе»¹⁷. В многочисленных прошениях самих переселенцев, поданных в те же годы властям, часты жалобы на то, что обитают они большей частью в «весьма невыгодных землянках, по неимению средств достать лесу...»¹⁸.

Власти, однако, не только считали, что гагаузы вполне устроились на новом месте, но и обложили их повинностью: они должны были оказывать помощь немецким колонистам. В одном из рапортов попечителя задунайских переселенцев ротмистра Ватикиоти, помеченном 1816 г., докладывается, что жители гагаузских селений Дезгинже, Кириет, Копчак, Белигноз, Кирсово, Чок-Майдан, Конгаз, Бешалма, Баурчи, Томай, Гайдары Бендерского цинута¹⁹ уже в течение двух последних лет «содержат варшавских²⁰ колонистов, доставляют их семействам всю пищу без всякой на то от казны zapлаты; сверх того выстроили особые для жительства им домики в самом селении, во избежание тесноты в домах своих, в коих обыкновенно всякий хозяин... имеет свою семью»²¹.

Среди отмеченных выше примитивных форм жилища наиболее архаична землянка (или полужемлянка). В XIX в. такое жилище для многих европейских народов было уже давно пройденным этапом, но в особых обстоятельствах (например, в периоды миграций) оно использова-

¹⁶ «Устройство задунайских переселенцев...», стр. 243.

¹⁷ «Устройство задунайских переселенцев...», стр. 262.

¹⁸ Там же, стр. 154.

¹⁹ Цинут — административная единица, приблизительно соответствующая уезду.

²⁰ Так называли тогда немецких колонистов Бессарабии.

²¹ «Устройство задунайских переселенцев...», стр. 297.

лось в качестве временного жилья²². Все переселенцы в Южную Бессарабию независимо от их этнической принадлежности в конце XVIII — первой половине XIX в. строили себе такие временные жилища. Но только у гагаузов и болгар землянке суждено было сыграть существенную роль в дальнейшей эволюции жилища. Это объясняется прежде всего особенно трудными условиями, в какие попали задунайские переселенцы, осевшие на казенных, почти не обжитых землях²³. Лишь на частновладельческих землях в Припрутье землянки не получили широкого распространения, так как многим переселенцам удалось занять опустевшие по разным причинам дома в помещичьих владениях или же полудить лес от помещиков²⁴.

Самое раннее описание жилых землянок в колониях гагаузов и болгар принадлежит А. Скальковскому: «В четверугольном погребке строят большую печь и трубу ее из плетня, обмазанную глиной, высоко поднимают над погребом. Сверху ставят стропила таким образом, чтобы составить высокую крышу, в которой прорезываются окна. Крыша заделывается камышом, а сверху засыпается землей и замазывается глиною. Такие дома очень теплы и выдерживают все изменения погоды»²⁵.

В конце XIX в. землянки, иногда еще служившие жилищем для бедняков, по конструкции оставались такими же, как и в 40-х годах. Это видно, например, из описания В. А. Мошкова: «В земле вырывается четырехугольная продолговатая яма глубиной почти в человеческий рост, так что полом и стенами для нее служит окружающая почва, остается построить только крышу. Конструкцию крыши составляют из четырех-пяти козел-стропил (*маказов*), сложенных из кривых сучковатых жердей акации. Образовавшийся таким образом остов оплетается прутьями или просто заваливается сухим хворостом, а затем обсыпается землей и обмазывается изнутри и снаружи глиной. Из таких же жердей и хворосту делается и крыльцо (*гырлич*) с земляными ступеньками. Потолка в такой землянке вовсе не делается. Освещается она одним или двумя маленькими оконцами в боковом срезе двухскатной крыши или через слуховое окно»²⁶.

Наши полевые материалы подтверждают повсеместное бытование в прошлом у гагаузов землянок и полуземлянок (*бордей*) аналогичной конструкции²⁷. Следует уточнить, что во многих землянках продольная балка крыши подпиралась двумя столбами с развилками (*сохами*).

В основных конструктивных особенностях землянки, в ее планировке, отопительной системе, в некоторых элементах интерьера прослеживаются

²² Г. Кожухаров, Българската къща през пет столетия, София, 1967, стр. 99, 114; Г. Гунчев, Уземните къщи в Дунавска България, «Годишник на Софийския университет. Историко-филологичен факултет», т. XXX, кн. 14, София, 1934; Е. Е. Дружина и И. А. Северное Причерноморье в 1775—1880 гг., М., 1959, стр. 94.

²³ «Положение крестьян и крестьянское движение...», стр. 189, 283, 285, 286; Центральный Государственный исторический архив в Ленинграде, ф. 383, оп. 5, д. 4367, лл. 19, 25, 34, 42, 52, 81, 182.

²⁴ «Устройство задунайских переселенцев...», стр. 481.

²⁵ А. Скальковский, Указ. раб., стр. 106.

²⁶ В. А. Мошков, Указ. раб., ЭО, 1902, № 4, стр. 6.

²⁷ Судя по тому, что термин *бордей* как одно из названий землянки был широко распространен в середине XIX в. и позже в селах Дунайской Болгарии и Южной Румынии, можно предположить, что он был известен гагаузам еще до их переселения в Россию. Но и в средневековой Молдавии засвидетельствованы углубленные в землю жилища под тем же названием. См.: П. П. Бырня, Сельские поселения Молдавии XV—XVII вв. Кишинев, 1969, стр. 114—118; St. Olteanu, Const. Șerban, Mestesugurile pe teritoriul Tarii Romanesti si Moldovei, in epoca feudalizmului, «Editura Academiei Republicii socialiste Romania», 1969, p. 28; T. Pamfile, Industria casnica la Romania, 1969, p. 28, ег о же, Industria casnica la Romania, «Academia Romina, Din viata poporului roman, Culegeri și studii», VIII, 1909, p. 400; Н. Александров, Где на Руси какой народ живет и чем промышляет, М., 1901, стр. 7. В настоящее время у гагаузов слово *бордей* означает наземную мазанку с земляной крышей или временное жилище типа сторожек, шалашей, землянок.

древние традиции жилого строительства народов Балкано-Дунайской историко-культурной области. Так, по данным археологических раскопок, произведенных на территории Молдавии, крыши славянских построек X в. покрывались слоем земли²⁸. В Северной и Северо-Восточной Болгарии еще в конце XIX в. до 90% углубленных в почву жилищ были покрыты землей и имели «соховую» конструкцию²⁹. Очевидно, что подобное покрытие жилища преобладало в тех местах и раньше, в конце XVIII — начале XIX в., когда гагаузы выселялись из Болгарии. В Бес-

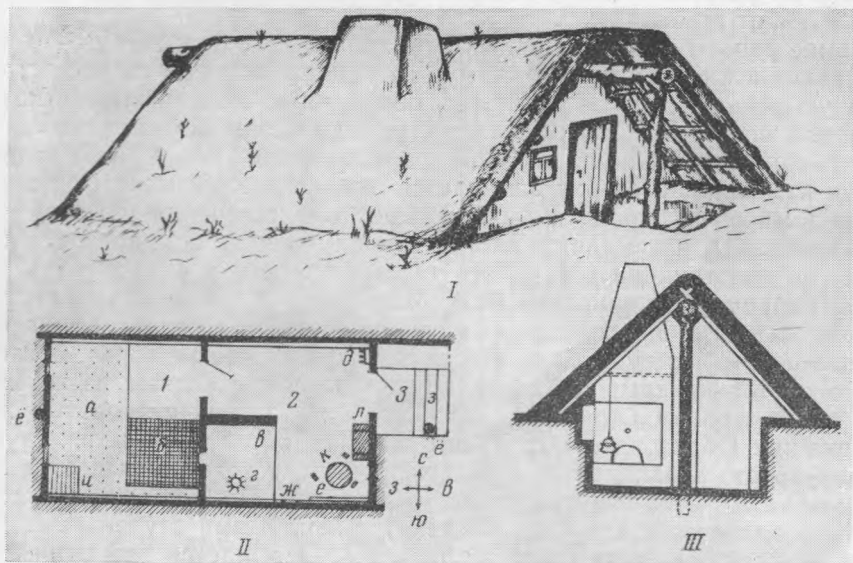


Рис. 1. Реконструкция гагаузской землянки XIX в. I — внешний вид. II — горизонтальный план: 1 — жилое помещение (*ичер*); 2 — помещение с очагом (*хаят*); 3 — вход (*гырлич*); а — земляное возвышение (*пат-долма*); б — печь (*фырын, соба*); в — дымовая труба (*бажалык*); г — очаг с подвесным котлом; д — полка для подвешивания ведер с водой (*бакырлык*); е — полка (*серген*); ё — сохи (*чатал*); ж — ниша (*долан*); и — горка сложенных постельных принадлежностей (*юклок*); к — низенький круглый обеденный столик (*софра*) со скамеечками (*скаунжук, скемнежик*); л — ларь для муки (*уннук*). III — вертикальный план. В последующих рисунках объясняются только термины, отсутствующие в данном рисунке

сарабии гагаузы и болгары стали обмазывать земляную крышу глиной, вероятно, по примеру местного населения. Эта мера защиты земляного настила от развевания его степными ветрами была известна татарам степного Крыма³⁰ и некоторым другим народам южной степной полосы, включая районы Северного Причерноморья, граничащие с Южной Бессарабией.

Жили ли гагаузы в первой половине XIX в. в однокамерных землянках постоянно, точно не известно. Мы знаем лишь, что позднее такие землянки использовались в качестве временных жилищ ластухов, огородных сторожей и пр. Самые старые подземные жилища, зафиксированные нами во время полевых исследований, были построены в конце XIX в. и состояли из двух смежных частей: помещения с очагом (*хаят*) и жилой комнаты (*ичер, евь*). В *ичере* у разделяющей стены (*ара дувар*) стояла печь, передней стенкой и устьем выходящая в *хаят*. Вход с

²⁸ «История Молдавии...», т. 1, Кишинев, 1955, стр. 61.

²⁹ Г. Гунчев, Указ. раб., стр. 21.

³⁰ Б. А. Куптин, Жилище крымских татар в связи с историей заселения полуострова. «Мемуары этнографического отдела Общества любителей естествознания, антропологии и этнографии», вып. 1, М., 1925, стр. 29.

улицы вел в *хаят* со стороны торца. Аналогичные двухкамерные землянки можно найти у бессарабских болгар³¹, а также в Болгарии³² и Южной Румынии³³. Для подземного жилища это достаточно развитая планировка, хотя в придунайских районах Болгарии и Румынии бытовали и многокамерные землянки, каких в Буджаке не было.

Характерной деталью интерьера гагаузской землянки в конце XIX в. было земляное возвышение — *пат-долма*, занимавшее иногда более половины жилой комнаты. На нем сидели, спали, складывали постельные принадлежности. Очевидно, это очень старинная деталь интерьера. Так, Л. Нидерле писал, что в жилище древних славян были «глиняные лавки»³⁴. Первоначальное назначение земляных возвышений в древних землянках было, по-видимому, то же, что и в подземных жилищах Северной Болгарии, сохранивших до конца XIX в. архаическое внутреннее устройство. По старой традиции в этих землянках зимой помещался и скот, и для изоляции людей от животных жилия часть помещения с очагом была приподнята³⁵. Земляные возвышения (*одър, пръстник, брег*) делались и в таких подземных жилищах Болгарии, в которых скот не содержался. Они выполняли функции добавочных, более чистых, по сравнению с полом, плоскостей, где можно было сидеть и спать. Примечательно, что этот характерный элемент интерьера землянок сравнительно редко встречался в наземных жилищах Северо-Восточной Болгарии. У гагаузов же Бессарабии глиняные возвышения делались во всех наземных постройках вплоть до 50—60-х годов XX в., а кое-где их устраивают и сейчас. Такие же возвышения имелись в жилище болгар, поселившихся в Бессарабии и Новороссийском крае³⁶. Нам представляется, что сходство интерьера домов и землянок у задунайских переселенцев объясняется тем, что у них эти два типа жилища долгое время сосуществовали на усадьбе, образуя жилой комплекс. При этом дом в свою очередь оказал некоторое влияние на устройство землянки, в частности на расположение *пат-долмы* — она всегда примыкает к печи, занимая угол комнаты между задней и торцовой стенами. Этого не встретишь в подземных жилищах Северной Болгарии, где глиняные возвышения могли находиться и в прихожей, и в одном из углов жилого помещения, и в глубине его³⁷. Думается, что традиция фиксированного положения глиняного возвышения сложилась в гагаузском доме под влиянием интерьера жилища окружающего населения, а затем уже была перенесена из дома в землянку. Действительно, в молдавской *камаре* и украинской *хатчине* площадь между печью, торцовой и задней стеной жилого поме-

³¹ Л. В. Маркова, Типы болгарского жилища в Днестровско-Прутском междуречье, стр. 64; е е же, Поселения и жилище болгар-переселенцев в Бессарабии, «Краткие сообщения Ин-та этнографии АН СССР» (далее КСИЭ), вып. XXIV, М., 1955, стр. 6.

³² Г. Гунчев, Указ. раб., стр. 33—46; С. Георгиева-Стойкова, Огнището в българския бит, София, 1956, стр. 16—19; Г. Кожухаров, Добруджанска къща, «Добруджанска експедиция, 1954», София, 1956, стр. 57, 58; Б. Георгиева, Г. Данчев, Социалистическо преустройство на къщата и домакинството в полските села, «Изв. на Етнографския институт и музей», кн. X, София, 1967, стр. 11, 12; Л. В. Маркова, Типы сельского жилища Болгарии, в кн. «Типы сельского жилища в странах зарубежной Европы», М., 1968, стр. 14, 18.

³³ М. Я. Салманович, Типы румынского народного жилища, в кн.: «Типы сельского жилища в странах зарубежной Европы», стр. 36—55; «Dictionarul limbii românești de A. Scriban», Iasi, 1939.

³⁴ Л. Нидерле, Славянские древности, М., 1956, стр. 249.

³⁵ Л. В. Маркова, Типы сельского жилища Болгарии, стр. 14, 19, 25; Г. Гунчев, Указ. раб., стр. 8, 36; Г. Кожухаров, Българската къща през пет столетия, стр. 96, 97.

³⁶ Л. В. Маркова, Поселения и жилище болгар-переселенцев в Бессарабии, стр. 6; А. В. Рачинский, Указ. раб., стр. 30, 46, 54, 56; Н. Державин, Болгарские колонии в России, т. 1, «Сборник за народни умотворения, наука и книжнина», кн. XXIX, София, 1914, стр. 33, 82.

³⁷ Г. Гунчев, Указ. раб., стр. 41, 42; Б. Георгиева, Г. Данчев, Указ. раб., стр. 11.

щения занята теплой лежанкой (молд. *лежанкэ*, *ватрэ*, укр. *грубка*), дополняемой дощатым топчаном (укр. *лавка*, *пiл*; молд. *пат*)³⁸. Термин *пат*, несомненно, заимствован гагаузами у молдаван.

Гагаузская землянка отапливалась печью (*фырын*, *джамал*, *кимбет*, *соба*, *куптёр*), соединенной с очагом. Огонь раскладывался перед устьем печи на глиняной площадке *ватра*. В наиболее старых землянках *ватра* находилась на уровне пола, но чаще она возвышалась примерно на 30 см. Над *ватрой* нависала широкая конусообразная труба (*бажа*, *бажалык*), внутри которой подвешивался котел (*бакыр*). Пищу готовили и на железном треножнике (*сажак*), стоявшем тут же. Эта отопительная система имеет аналогии как в подземном, так и в наземном жилище Северной и Центральной Болгарии³⁹ и Южной Румынии⁴⁰. Она создалась на основе древних традиций отопления печью-каменкой у славян и открытым очагом у фракийских племен. Дымовая труба как бы объединила очаг с печью в единое отопительное сооружение. Поскольку труба служила вытяжкой для дыма и очага и печи, ее делали очень широкой, с прямым дымоходом. Эта деталь отопительного устройства, характерная для балканских народов, в Бессарабии в наиболее чистом виде распространена в юго-западных районах, где живут преимущественно гагаузы и болгары. Поэтому мы склонны считать ее балканской по происхождению, хотя общая схема связи очага с печью в отопительном устройстве гагаузских землянок сходна с конструкцией печей и очагов в древних жилищах коренного населения южной части Пруто-Днестровского междуречья⁴¹.

Таким образом, основные конструктивные особенности гагаузской землянки, в частности способ возведения каркаса и покрытия крыши, планировка, отопительная система, интерьер, сложились еще в период проживания гагаузов на Балканском полуострове. Но в некоторых приемах постройки землянки обнаруживаются давние строительные традиции местного населения⁴².

В то время как другие колонисты Южной Бессарабии стремились обзавестись более совершенными жилищами, гагаузы (особенно в первой половине XIX в.) не спешили строить дома, а если они их и строили, то старые *бордеи*, в том числе и углубленные в землю, не разрушали. Один из царских чиновников в 1837 г. сообщал, что «болгары» (как уже говорилось, в это время болгары и гагаузы властями не различались) с трудом привыкали к «домам с большими окнами на улицу» и что многие, имея возможность построить удобные жилища, предпочитали оставаться в землянках⁴³. Есть сведения, что русские власти даже принуждали колонистов сносить землянки, чтобы придать их поселениям более благоустроенный вид, но гагаузы противились этому⁴⁴. По-видимому, в

³⁸ О *камаре* см.: М. Я. Салманович, Жилище коренного населения Молдавской республики, «Сов. этнография», 1947, № 4, стр. 213—220; Е. Э. Бломквист, Крестьянские постройки русских, украинцев и белорусов, «Восточнославянский этнографический сборник», «Труды Ин-та этнографии АН СССР» (далее ТИЭ), т. XXXI, М., 1956, стр. 229.

³⁹ См. об этом: С. Георгиева-Стойкова, Указ. раб., стр. 83—88; Г. Кожухаров, Добруджанска къща, стр. 58—69; Г. Гунчев, Указ. раб., стр. 39; В. Маринков, Принос към изучаването на бита и културата на турците и гагаузите в Североизточна България, София, 1956, стр. 242.

⁴⁰ М. Я. Салманович, Типы румынского народного жилища, стр. 38.

⁴¹ См. Э. А. Рикман, И. А. Рафалович, И. Г. Хынку, Очерки истории культуры Молдавии, Кишинев, 1972, стр. 131, 132; И. А. Рафалович, Отопительные сооружения раннеславянских жилищ, в сб. «Этнография и искусство Молдавии», Кишинев, 1972, стр. 211—221.

⁴² М. Я. Салманович, Жилище коренного населения Молдавской республики, стр. 231; П. П. Бырия, Указ. раб., стр. 114.

⁴³ «Положение крестьян и крестьянское движение...», стр. 189, 283, 285, 286.

⁴⁴ Там же, стр. 189

первой половине XIX в. в землянках жили не только беднейшие, но и достаточно зажиточные крестьяне.

Другая форма примитивных жилищ гагаузов — наземные хижиньы. Они имели сравнительно легкие каркасные стены, которые ставились без фундамента. Подобная техника строительства была широко распространена в Болгарии и хорошо известна коренному населению междуречья Прута и Днестра (молдаванам и татарам). Каркас переплетался прутьями, иногда камышом или же заполнялся стеблями подсолнуха. Сте-

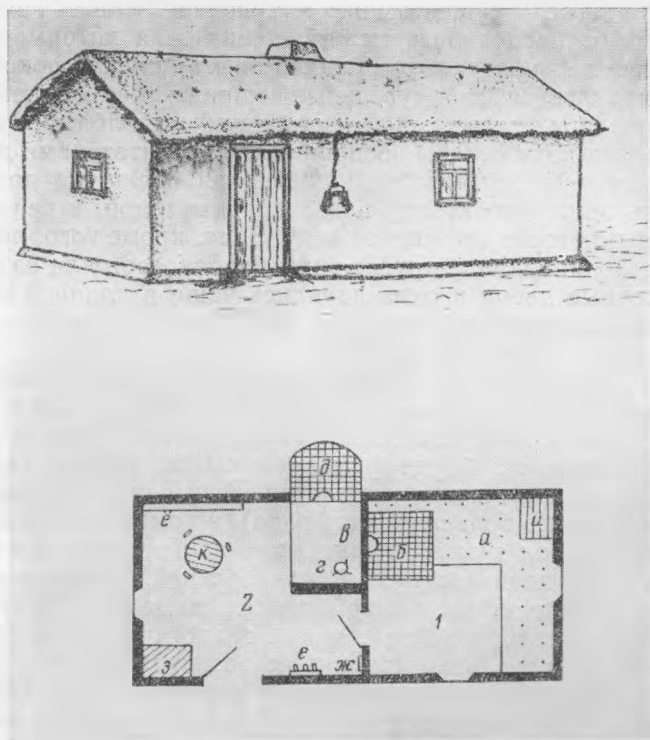


Рис. 2. Кухня (внешний вид и горизонтальный план): 1 — евь; 2 — кухня; а — пат-долма; б — фырын, соба; в — ба-жалык; г — очаг с железным треножником (сажак); д — летняя печь (фырын, кунтьор); е — бакырлык; е — серген; ж — подвесной шкафчик (долап); з — уннух; и — юк.люк; к — софра

ны с обеих сторон обмазывались глиной. Крыша хижиньы имела «соховую» конструкцию и покрывалась слоем земли с глиняной обмазкой или же дерном. Потолка в хижиньах не было, и рельефно выступающие на внутренней поверхности крыши балки, обмазанные глиной, составляли, как и в землянках, своеобразную деталь интерьера. По планировке и внутреннему устройству такие хижиньы не отличались от землянок: та же печь в *ичер*, выходящая устьем в *хаят*, очаг перед печью с нависающей над ним широкой трубой, земляные возвышения в жилой комнате и т. д. По-видимому, именно так выглядели те «домики», которые строили гагаузы для немецких колонистов во втором десятилетии XIX в.

Сходство конструкции крыши, потолка, интерьера, назначения помещений в хижиньах и землянках, обусловившее их одинаковое название в народе, позволяет нам отнести их к одному типу старинных примитивных жилищ — к типу *богдей*.

В середине XIX в. на основе подземных и наземных форм *бордея* развивается новый тип жилища, общий для всех гагаузских сел. Стены его выкладывались из комьев мокрой суглинистой земли, перемешанной с соломой (*чамур*). «Чамурная» техника домостроительства в местных условиях была гораздо рациональнее каркасной: строительный материал находился под рукой, толстые стены защищали от холодов и степных ветров.

Устройство крыши чамурной мазанки вначале не отличалось от кровельной конструкции полужемлянок и плетневых хижин, но со временем в нее были внесены существенные изменения. Тяжесть земляного покрытия крыши распределялась между стенами, на которые опирались стропила, и несущей центральной балкой *зифть-киришь*, покоящейся на *сохах* или опирающейся на треугольные вершины торцовых стен. Балка, кроме того, поддерживалась одним или двумя столбами, стоявшими внутри помещения. Эти столбы воспринимались обитателями домика как естественная часть интерьера; на них вешали одежду и другие вещи. Чтобы сделать земляную крышу влагонепроницаемой, в ней прокладывали слой золы, которая поглощает воду. Зола, кроме того, легче земли.

Чамурная хижина, как и другие виды *бордея*, состояла из двух помещений, но входные двери и окна делались чаще в длинной стене этого жилища. Интерьер чамурной мазанки мало чем отличался от внутреннего устройства землянки.

Во второй половине XIX столетия чамурные мазанки более известны под названием *кухня*, хотя сохранялось и старое название — *бордей*. *Кухней* эти жилища, очевидно, стали называть тогда, когда на гагаузских усадьбах появились более фундаментальные дома — *евь* и старая мазанка стала частью жилого комплекса. В ней готовили пищу, пекли хлеб (по крайней мере большую часть года), и домик этот называли земляной кухней (*топрак кухня*), кухней для приготовления пищи (*атеш кухня*)⁴⁵, летней кухней (*яз кухня*) или зольной кухней — (*кюл кухня* — из-за того, что ее крышу покрывали слоем золы). Гагаузская *кухня* по технике строительства и планировке аналогична *кухне* болгар Южной Бессарабии на начальных стадиях ее развития⁴⁶.

Таким образом, жилище гагаузов после их переселения в Бессарабию видоизменилось применительно к новым природно-климатическим условиям. Непосредственное влияние на его развитие оказало домостроительство ногайских татар, в селах которых, как уже говорилось, поселились первые задунайские беженцы. Известно, что ногайцы в XVII в. имели постоянные жилища, сделанные из «чамура». Так, турецкий путешественник XVII в. Эвлия Челеби рассказывает, что в крепости Очаков и в селениях, ее окружавших, большую часть жилых построек составляли «дома, крытые землей» и обмазанные глиной «сверху донизу»⁴⁷. Подобное жилище в прошлом имелось и у представителей других национальных групп, живущих на юге Пруто-Днестровского междуречья.

Конструктивные особенности чамурной мазанки сближают ее также с жилищем разноэтничного населения более широкого региона — степной зоны, простирающейся на юге нынешней территории СССР. И корен-

⁴⁵ Тавтология объясняется тем, что термин *кухня* не гагаузский, а заимствованный (непосредственный источник заимствования пока точно не известен). Кроме того, значение этого термина у гагаузов и болгар шире, чем, например, у русских: это дом, где готовят пищу и живут. (О болгарских *кухнях* см. Л. В. Маркова, Типы болгарского жилища в Днестровско-Прутском междуречье, стр. 63).

⁴⁶ См.: Л. В. Маркова, Поселение и жилища болгар-переселенцев в Бессарабии, стр. 7; а также, Типы болгарского жилища в Днестровско-Прутском междуречье, стр. 63, 64, 69.

⁴⁷ Эвлия Челеби, Книга путешествия, вып. 1, М., 1961, стр. 112—114; см. также: П. Титоров, Българите в Бесарабия, София, 1905, стр. 46; J. Nistor, Istoria Basarabiei, Sereauti, 1923, p. 240, 241; Const. J. Karadjia, Le voyage de Michel E'neman de Bender à Constantinople en 1709, Valeni-de-Munte, 1930, p. 5.

ные жители, и переселенцы, и кочевники, переходившие на оседлость, осваивали «чамурную» технику как наиболее рациональный, а подчас и единственно возможный способ домостроительства в природных условиях этого региона⁴⁸. А. Скальковский свидетельствует, что в степях Новороссии в начале XIX в. «по обычаю той страны» строили глинобит-



— Рис. 3. Интерьер кухни (с. Котловина Болградского р-на МолдССР). 1968 г.

ные домики с земляными, обмазанными глиной крышами⁴⁹. Подобные этим постройки под названием *землянка* были распространены у жителей причерноморской степной полосы и позже. Так, Б. А. Куфтин, познакомившись с бессарабской *кухней* в начале XX в., нашел, что она аналогична наземным жилищам татар степного Крыма и Причерно-

⁴⁸ Е. Э. Бломквист, Крестьянские постройки..., стр. 79, 92; Н. Александров, Указ. раб., стр. 7; «Народы Средней Азии и Казахстана» (серия «Народы мира»), т. 1, М., 1962, стр. 280, 468, 470; О. А. Корбе, Е. И. Махова, Экспедиция в Казахстан, КСИЭ, вып. XIV, 1951, стр. 42; С. М. Абрамзон, К. Г. Антипина и др., Быт колхозников киргизских селений Дархан и Чичкан, ТИЭ, т. XXXVI, М., 1958, стр. 148; М. В. Малиновский, Жилище немцев-колонистов в Сибири, «Сов. этнография», 1968, № 3, стр. 100, 101; П. Г. Юрченко, Народное жилище Украины, М., 1941, стр. 47, 48; Н. Харузин, История развития жилища у кочевых и полукочевых тюркских и монгольских народностей России, М., 1896, стр. 71; Ал. Харузин, Славянское жилище в Северо-Западном крае, Вильна, 1907, стр. 69.

⁴⁹ А. Скальковский, О ногайских татарах, живущих в Таврической губернии, «Журнал Министерства народного просвещения», т. X, СПб., 1843, стр. 172, 184.

морья⁵⁰. Справедливость его наблюдений подтверждают описания жилища крымских татар, сделанные другими авторами⁵¹.

Таким образом, гагаузская *кухня* — это лишь вариант жилища, распространенного в конце XVIII — начале XIX в. на широкой территории южных степей Восточной Европы, точнее, новый этап его развития.

Наряду с примитивными формами жилища в гагаузских селениях имелись и более фундаментальные просторные дома — *евь*. В начале XIX в. стены их делались из плетня — по примеру жилищ, в каких гагаузы привыкли жить на своей родине. Таких домов, как говорилось выше, было немного. Но с освоением чамурной техники появилась возможность сооружать дома из глины. Эти дома имели большие, чем *кухни*, габариты и более совершенную конструкцию. На их толстые глиняные стены опирались балки потолка и стропила четырехскатной крыши. Стены ставились, правда, еще без фундамента. Крыши крылись камышом, а у наиболее зажиточных крестьян — дранкой или черепицей.

В первой половине XIX в. *евь*, как и *бордей*, состоял из *хаята* и жилой комнаты (*ичер, соба, ода*)⁵². Однако соотношение площадей двух помещений в нем было иным: *хаят* превосходил своими размерами *собу (ичер)*. Двери *хаята* открывались прямо на улицу, и потому он играл роль сеней по отношению к *собе*. Но функции его были гораздо шире, чем у сеней в домах коренного населения Бессарабии: в *хаяте* протекала почти вся жизнь крестьянской семьи. Здесь ели, спали, работали, иногда даже принимали гостей. Вдоль стен располагались лари (*уннук*) с продовольственными запасами, полки (*серген*) и вмурованные в стену шкафчики (*долан*) для продуктов и утвари; в *хаяте* иногда делали нары для спанья, а часто спали на циновках прямо на полу около очага. Сбоку от входа находились полки для подвешивания ведер с водой (*бакырлык*), аналогичные болгарскому *воднику*. Наконец, в самых старинных домах в глубине *хаята* помещались деревянные ясли для скота, который загонялся сюда в холодное время.

Таким образом, *хаят* гагаузских домов в первой половине XIX в. сохранял внутреннее устройство и функции, характерные для помещения с очагом балканского жилища. Исходя из этого, мы считаем *евь* разновидностью южноевропейского типа жилища⁵³.

Наиболее близок *евь* бессарабских гагаузов к жилищу населения Северо-Восточной Болгарии — одному из типов равнинного жилища этой страны⁵⁴. По справедливому мнению болгарских ученых, жилище равнинного типа развивалось в тесной связи с земледельческим хозяйством⁵⁵. На усадьбах крестьян-земледельцев, как правило, широкие дворы с большим количеством хозяйственных построек. Для более удобной связи дома с двором, на котором совершались многие сельскохозяйственные работы, в *хаяте* делалась вторая дверь.

Равнинное земледелие было основным занятием гагаузов до их переселения в Бессарабию. Традиции жилого строительства, сложившиеся под влиянием этой отрасли хозяйства, они принесли с собой и здесь их продолжили, так как направление хозяйства у них не изменилось. В *хая-*

⁵⁰ Б. А. К у ф т и н, Указ. раб., стр. 28, 33.

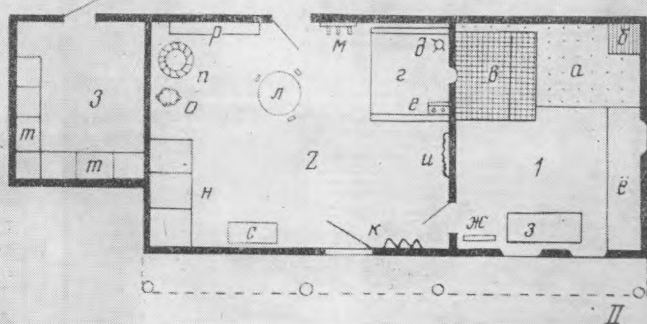
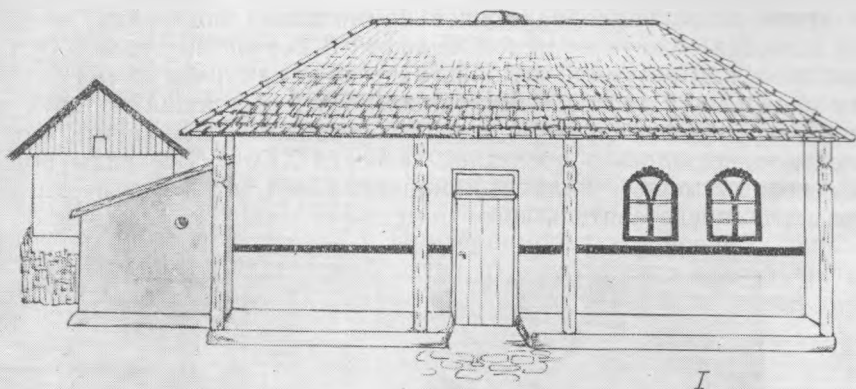
⁵¹ Ж. Р о м м, Путешествие в Крым в 1786, Л., стр. 41, 42; Ал. Х а р у з и н, Указ. раб., стр. 69.

⁵² Подробнее о *евь* см. М. В. М а р у н е в и ч, Народное жилище гагаузов Чадыр-Лунгского района Молдавской ССР (на материалах сел. Баурчи, Гайдары, Беш-Гьоз, Джолтай, Казаклия), сб. «Археология, этнография и искусствоведение Молдавии», Кишинев, 1968, стр. 36—38.

⁵³ См. «Типы сельского жилища в странах зарубежной Европы», стр. 363—365.

⁵⁴ См.: Л. В. М а р к о в а, Типы сельского жилища Болгарии, стр. 20, 24; Х. В а к а р е л с к и, Етнография на България, София, 1974, стр. 281—284.

⁵⁵ Б. Г е о р г и е в а, Г. Д а н ч е в, Указ. раб., стр. 21; Г. К о ж у х а р о в, Българският къща през пет столетия, стр. 90.



в сторону
хозяйствен-
ного двора

в сторону
улицы

Рис. 4. Гагаузский дом (евь) второй половины XIX в. (с. Баурчи Чадырлунгского р-на МолдССР). I — внешний вид, II — горизонтальный план: 1 — *ичер*; 2 — *хаят*; 3 — *хлеб (дам)*; а — *пат-долма*; б — *юкюк*; в — *соба, кутьбор, джамал, кимбет*; г — *базжальк*; д — *сажак*; е — *глинобитный очаг (котлон)*; ё — *досчатые нары (кючюк пат)*; ж — *скамья (скемня)*; з — *стол (маса)*; и — *подвесной шкафчик (долап)*; к — *одежда, висящая на гвоздике*; л — *софра*; м — *бакырлык*; н — *уннук*; о — *узлы с шерстью*; п — *бочка (фычи)*; р — *серген*; с — *сундук для одежды и мелкой утвари (сандык)*; т — *ясли (ахыр)*

те домов гагаузских переселенцев также имелись две сквозные двери: со стороны фасада и в задней стене, обращенной ко двору. На дворе гагаузы молотили хлеб, чистили кукурузу и фасоль, заготавливали топливо, ухаживали за скотом и т. д. Постройки для содержания домашних животных располагались, как правило, близко к жилищу или примыкали к нему.

Во второй половине XIX в. в жилище гагаузов происходят существенные изменения. Они были связаны в первую очередь с быстрыми темпами развития товарного сельского хозяйства (процесс, характерный для всех народов Южной России), вследствие чего жизненный уровень переселенцев в целом повысился. Одновременно углубилась имущественная дифференциация. Материальный достаток крестьян отразился и на облике их жилища. Показателем зажиточности служили парадные помещения, которых в старых домах не было. Будничная обстановка *хаята* и его традиционное использование в старинном доме не подходили для парадного помещения, поэтому *хаят* постепенно утрачивает свои жилые и хозяйственные функции. В связи с этим площадь его уменьшается, и он превращается в конце концов в род прихожей, коридора, уподобляясь по своему использованию холодным сеням в жилище соседних молдаван и украинцев. Дом становится трехраздельным: добавляется парадная неотопливаемая комната (*бююк соба, бююк евь, пак ода*).

Но хозяйственный быт гагаузских крестьян не настолько изменился, чтобы отпала необходимость тесной связи жилища с двором. Для этой связи лучше всего подходила более примитивная постройка, которая была у гагаузов обжита не менее, чем дом. В первой половине XIX в.— это землянка или наземная хижина, а позднее чамурная *кухня-бордей*.

Так сложился у гагаузов жилой комплекс, состоящий из двух построек. Разграничение функций между постройками, входящими в один комплекс, завершилось в последней четверти XIX в. Все виды *бордея* стали основным местом жилья и домашних работ, а *дом-евь* играл роль прежде всего «представительского» помещения.



Рис. 5. Усадыба с *евь* и *кухней* (с. Александровка Болградского р-на Одесской обл. УССР)

С укоренением новой формы жилища изменилась организация усадыбы. Дом подвинулся ближе к улице, *кухня-бордей* заняла место внутри двора, поблизости или вплотную к ней расположились хозяйственные постройки. Наземная *кухня-бордей* сообщалась с примыкающим к ней хлевом небольшим лазом или окошком для присмотра за скотом в ночное время. Фасад *кухни*, как правило, был обращен внутрь двора.

Очень схематично развитие гагаузского жилища в XIX в. можно представить следующим образом:

1) первая треть XIX в.— время преобладания на усадыбе одной постройки: чаще углубленного в землю или наземного *бордея*, реже двухкамерного плетневого или чамурного дома (*евь*);

2) вторая треть XIX в.— начальный этап формирования двухпостроечного типа жилища. Каждая постройка имеет линию самостоятельного развития. Одновременно намечается разграничение функций между двумя постройками. Наличие на усадыбе *бордея*, в котором протекает повседневная жизнь семьи,— необходимое условие для развития парадных функций дома. При отсутствии второго жилого помещения развитие *евь* происходило медленнее и дольше сохранялись старинные элементы жилища (в частности, сквозные двери в хаяте);

3) конец XIX в.— завершающий этап формирования жилого комплекса из двух построек: *евь* + *кухня*.

Развитие жилого комплекса из двух построек в некоторых сопредельных странах подчеркивает закономерность его возникновения у гагаузов. Так, аналогичный тип жилища сложился в равнинных областях совре-

менной Болгарии. Правда, здесь он появился на сто лет позднее, чем у гагаузов и болгар Пруто-Днестровского междуречья. Это объясняется тем, что в силу исторических причин жилище на территории Болгарии в прошлом изменялось медленнее, чем в Южной Бессарабии, и дольше сохраняло тесную связь с хозяйственной частью усадьбы. Развитие представительских функций в современном жилище Болгарии, влияние городского быта на деревенский, повышение санитарно-гигиенических требований к дому как бы отдаляют его от хозяйственного двора, сохраняющего еще значение в индивидуальном хозяйстве. Все это вызывает необходимость в дополнительной жилой застройке⁵⁶. У многих народов Балкано-Дунайского ареала и Причерноморья эти процессы протекали в сходных формах независимо один от другого, что свидетельствует о единстве закономерностей развития жилища на этой широкой территории.

⁵⁶ Б. Георгиева, Г. Данчев, Указ. раб.
