
К. Никкуль

НЕКОТОРЫЕ ОСОБЕННОСТИ ОЛЕНЕВОДСТВА У СААМОВ

(ПО МАТЕРИАЛАМ РАЙОНА СУЕНЬЕЛЯ)

Несколько веков назад жизненный уклад саамов был тесно связан с природными условиями. Добывая первобытными средствами дичь и рыбу, они вполне могли прокормить себя. Равновесие между человеком и природой сохранялось в течение столетий и было нарушено только под влиянием происходивших в природе изменений. Прежде всего уменьшилось количество дичи, что было связано с появлением переселенцев с юга, владевших огнестрельным оружием. На карте, составленной на основании литературных материалов Г. Тегенгрена (рис. 1), обозначены районы Финляндии, где встречались дикие олени в середине XVIII в. Более темной штриховкой выделены местности, где диких оленей было больше всего. Еще на рубеже XVIII—XIX вв. стада диких оленей водились в восточной части гряды сопок Суелотшиеля и за восточной границей Финляндии. Если сравнить эту карту с картой, составленной Т. И. Итконеном, где показывается отступление саамов к северу Финляндии (рис. 2), то нельзя не отметить прямую связь между районами обитания диких оленей и расселением саамов.

Судя по рассказам самих саамов, олени представляли собой важнейший объект охоты. Ловля диких оленей производилась различными средствами: с помощью ям, вырытых на их пути, установкой изгороди — *аггес* (обычно между двумя озерами), в которую вставлялись сплетенные из корней осины силки. Остатки подобной изгороди сохранились до наших дней (см. рис. 3).

В 1930-х годах я занимался межевыми работами в саамских угодьях в районе р. Лотта, носящей саамское название Суеньель. Благодаря изолированному местоположению, население этих мест сохранило свой чисто саамский характер, а знакомство с проживавшими здесь саамами помогло мне в изучении истории этого народа. Мне удалось записать здесь 1597 саамских названий местностей. Когда я распределил эти названия по группам в соответствии с их происхождением, то заметил, что сами саамы не смогли указать на происхождение 201 названия. Это, по-видимому, объясняется тем, что они очень древние. 192 названия связаны с рыболовством, 171 — с дикими и домашними оленями. На прилагаемой карте (рис. 4) черными кружками отмечены места, носящие названия, связанные с домашними, а светлыми кружками — с дикими оленями (первых 79, вторых 71). Черными квадратиками на карте отмечены те места, происхождение названий которых невозможно определить — их нельзя с уверенностью отнести ни к одной из выделенных мною групп. Приведу для примера такое название местности, как Чоарвьегге (Роговое болото). Оно может быть отнесено как к диким, так и к приручен-

ным оленям, но также может быть связано и с рогами лося. Судя по нашей карте, названия, происходящие от домашних оленей, встречаются поблизости от озер, т. е. вблизи летних жилищ, тогда как названия местностей, связанные с дикими оленями, разбросаны по всей карте.

На диких оленей саамы охотились ради мяса и шкуры. Домашние же олени использовались как вьючные или упряжные животные при перемене кочевья или переезде к озерам (находившимся в пределах родового угодья) на время рыбной ловли. Сезонные миграции были тесно связаны с рыболовством, и прежде всего с периодом нереста. Благодаря достаточному числу диких оленей саамской семье хватало нескольких транспортных оленей, и убой домашних животных не был необходимостью. Наличие диких оленей в местах расселения саамов заставляло последних постоянно следить за тем, чтобы домашние олени не смешивались с дикими. Для этого устанавливалась летняя изгородь; домашних оленей содержали поблизости от летних угодий и пастбищ. Такие лет-

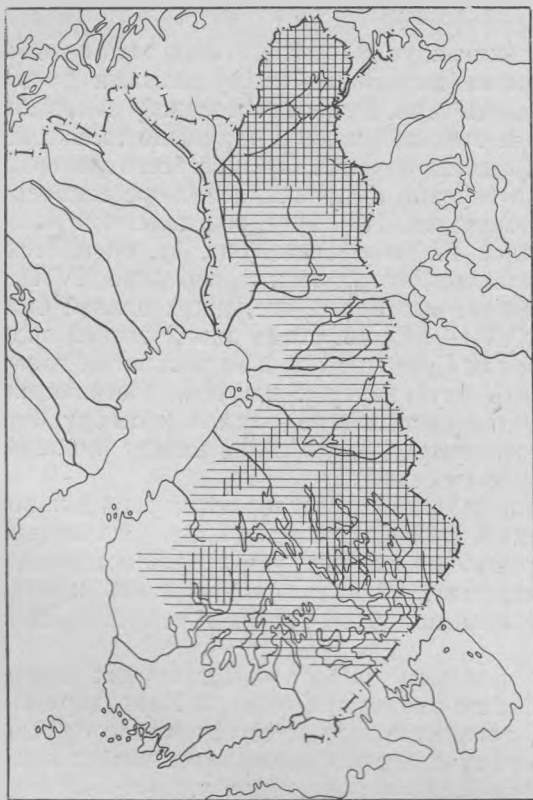


Рис. 1. Районы Финляндии, где в середине XVIII в. водились олени. Составлена по данным Тегенгрена (объяснение условных обозначений см. на стр. 131)

ние пастбища назывались *палгаспайкк*. Здесь для оленей выстраивались особые навесы — *леяхкк*, где эти животные были защищены от зноя и комаров. Исходящий от оленей сильный запах отгонял комаров, а в некоторых случаях комаров изгоняли при помощи окуривания.

Данные о суеньельском оленеводстве часто основаны на имеющихся в литературе неточных источниках. Следует делать различие между наблюдениями исследователей и толкованием этих наблюдений. Во всяком случае имеются данные о том, что в Суеньеле более 100 лет назад было мало домашних оленей. Это отмечают многие исследователи. Так, Я. Фельман, совершивший летом 1829 г. переход по реке от Куола до Инари, отмечал, что на каждое хозяйство саамов приходилось не более шести голов оленей. Всего же здесь насчитывалось около 50 хозяйств. Следовательно, общее число домашних оленей не превы-

шало 300. М. А. Кастрен и Э. Ленрот прошли всю местность Суеньель в 1842 г. Из путевых заметок Кастрена видно, что стада домашних оленей в то время были очень невелики. Невольно удивляешься сведениям С. Паулахарью о том, что незадолго до первой мировой войны в саамских хозяйствах имелись олени стада по 100 и даже 800 голов, а также заключению географа В. Таннера, что в Суеньеле число домашних оленей доходило в то время до 9 тыс. Основываясь на этих данных, приходится допустить, что за 80 лет число оленей увеличилось в 30 раз. По-ви-

димому, увеличение оленьих стад связано с тем, что в XIX в. произошли значительные изменения в промысловой жизни саамов.

Нет оснований считать сообщения упомянутых выше исследователей ошибочными. Я думаю, что их данные о количестве оленей достоверны, но ошибка, очевидно, заключается в неправильном их истолковании. Если Кастрен считает, что наличие озер способствовало смене «тяжелых условий труда оленевода более легким рыболовным промыслом», то он, безусловно, ошибается: просто в связи с наличием большого числа диких оленей саамы не ощущали особой нужды в оленях домашних. Таннер же отмечает, что в начале XIX в. саамы были преимущественно оленеводами. Что же касается Фельмана и Кастрена, то, быстро пройдя эту местность, они не смогли достаточно основательно ознакомиться с промыслом саамов; к тому же в то время поголовье оленей могло почему-либо уменьшиться. Таннер на основе данных конца XIX в. распределяет важность промыслов саамов в такой последовательности: оленеводство, рыболовство, охота. Однако Фельман и Кастрен считали рыболовство более важным промыслом у саамов, и с этой точкой зрения согласны Н. Н. Харузин и Т. И. Итконен.

Таннер, хорошо знакомый с историей саамов Суеньеля, восхищается их умением обращаться с оленями и делает вывод, что саамы имели издавна большие стада оленей. Они занимались улучшением породы оленей, и их животные были действительно крупными и сильными. В более раннее время, когда у саамов стада оленей были небольшие, они запрягали в сани и важенок, и этот обычай сохранился у них и тогда, когда стада стали больше. С появлением у саамов крупных оленьих стад и одновременным сокращением числа диких оленей исчезла необходимость в устройстве изгородей для домашних оленей. Олени паслись преимущественно на родовых пастбищах саамов, и сбор их осенью не представлял особых трудностей.

Но следует отметить, что это сокращение поголовья диких оленей, которое шло одновременно с развитием у саамов оленеводства, не было отмечено названными выше исследователями с достаточной ясностью. К такому заключению я пришел в 1930-х годах, когда, встречаясь с саамами, прислушивался к их рассказам, которые они слышали от родителей. Как мы уже отмечали, домашних оленей приходилось содержать в прошлом на огороженных пастбищах, и увеличение площадей пастбищ из поколения в поколение является доказательством постепенного увеличения стад. Этот процесс в прошлом столетии шел параллельно с уменьшением поголовья диких оленей. Таким образом, можно сказать, что самый факт постройки изгородей как бы позволяет согласовать точ-

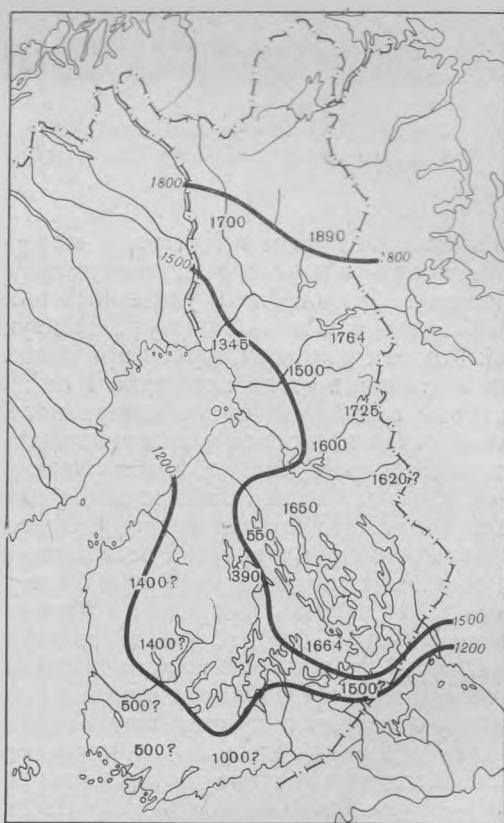


Рис. 2. Отступление саамов к северу Финляндии. Составитель Т. И. Итконен



Рис. 3. Остатки изгороди аггес. Фото автора, сделано на границе охотничьих угодий Суеньель и Пазреки на сопке Стуоритшиель

ки зрения Фельмана и Кастрена, с одной стороны, и мнение Паулахарью и Таннера — с другой. Я привожу конкретные примеры того, как шло это развитие в районе пяти указанных ниже озер.

Озеро Паий Аккяур. Первую изгородь здесь установил Сиргий Ромман из рода Сверлов приблизительно в 1825 г. Площадь пастбища составляла тогда примерно 1 км^2 . Сюда, однако, пробрались волки, которые нанесли большие потери поголовью оленей. Тогда Ромман перевел стадо на остров с противоположной стороны озера; южную часть острова он огородил так, чтобы олени не могли переходить через небольшой пролив. Семья Роммана жила на острове, носящем название Палгассуело (Пастбищный остров). Здесь Ромман для защиты оленей от комаров выстроил навес. Расстояние от северной части острова до соседних островов и до материка было большое, поэтому олени не пытались переплывать с острова на материк или другие острова. За животными можно было наблюдать из окон. Сыновья Роммана — Тэппан и Хуоттар — дважды увеличивали площадь пастбищ. Сын Тэппана Карп в свою очередь увеличил площадь пастбища и установил изгородь, окружавшую территорию приблизительно в 15 км^2 . Его двоюродный брат Иллеп построил изгородь, охватывающую уже площадь более 20 км^2 . Два последних увеличения пастбища были осуществлены в конце XIX в. Есть основания предположить, что изгороди были выстроены между 1825 и 1900 гг. Впоследствии изгородью перестали пользоваться, так как перестали держать домашних оленей. Навес, выстроенный Иллепом, был превращен в хранилище для рыбы.

Озеро Паий Няннамьяур. На этом озере были угодья рода Федоровых. Изгородь была установлена Онташком Рейгом приблизительно в 1800 г. Он же или его сын Олс позднее установили другую изгородь, которая огораживала пастбище полуострова, выходящего на Вуелл Няннамьяур. Перешеек, расположенный между верхней и нижней частями озера, было легко наблюдать из селения, которое находилось на южном берегу верхнего озера. Примерно 100 лет назад там был построен навес для оленей. Еще в 1930 г. от этого навеса оставался большой камень под названием Лэккиедге. В начале нынешнего столетия

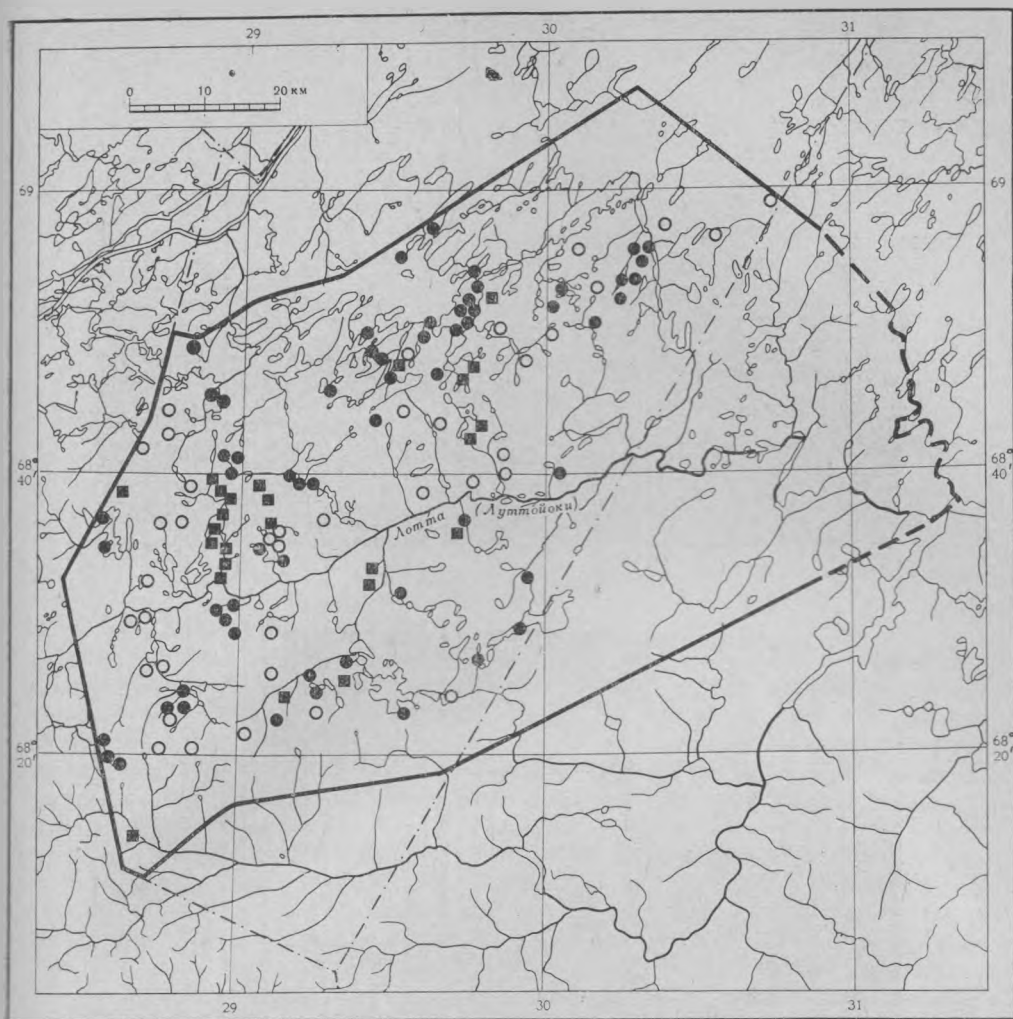


Рис. 4. Район Суеньеля (объяснение условных обозначений см. на стр. 131)

Тэмм Иллеп выстроил от Пуерр-лухта к Чуолл-лухту изгородь, отделяющую пастбище Куоттшоанярга. В отличие от изгороди *аггес*, используемой для ловли диких оленей, *чуолл* обозначает изгородь, устанавливаемую для того, чтобы олени не переходили через нее. Предполагается, что еще до Рейга имелась изгородь, установленная Еункой Пэттом приблизительно в 1775 г. Около 1910 г. Иллеп увеличил площадь пастбища, обнеся изгородью местность, расположенную между верхней и нижней частями озера.

Озеро Алггажяур. Здесь изгородь была установлена приблизительно в 1850 г. Крессаном Олсом из рода Гавриловых. Будучи бездетным, он усыновил Олса Пэтта из рода Мошниковых. В конце XIX в., приблизительно в 1890 г., Пэтт поставил новую изгородь между озерами, увеличив площадь пастбища примерно до 20 км².

Озеро Вуенияур. Оно первоначально принадлежало роду Гавриловых, но позже по решению деревенского собрания было передано Семеновым. Однако еще в начале XIX в. один полуостров на восточном берегу принадлежал Гавриловым. Здесь изгородь была установлена в прошлом столетии. Затем Илсе Оск (умер в 1917 г.) поставил дру-

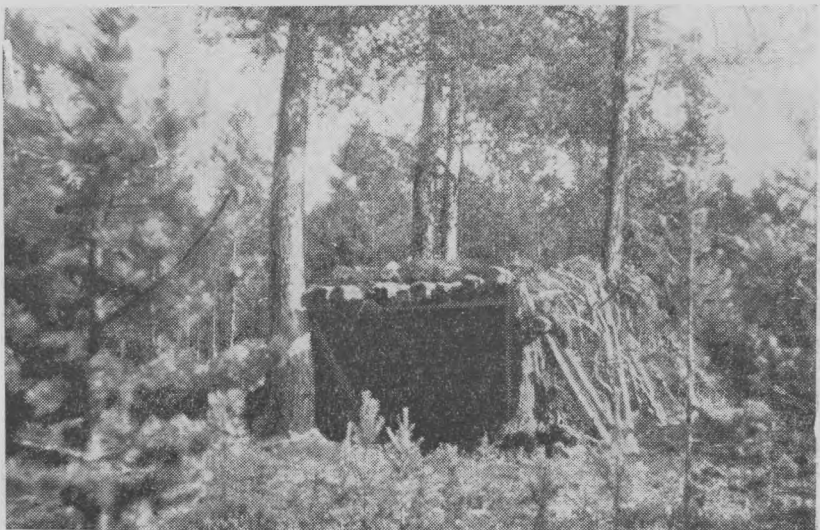


Рис. 5. Навесы для летнего содержания оленей

гую изгородь. Что касается изгородей Семеновых, находившихся в западной части озера, то более старая огораживает летнее пастбище Устеннярг, а следующая, более протяженная, должно быть, относится к 1910 г.

Озеро Мадзаяур. Здесь располагались угодья Фофановых. Около 1840 г. Павел Васк огородил небольшое пастбище в северной части озера. Его наследники постепенно увеличивали площадь. В 1885 г. сын Павла Ондра Васк расширил пастбище примерно вдвое. В годы первой мировой войны его брат Евван Васк поставил новую изгородь, значительно увеличив пастбище. Последнюю, самую протяженную, изгородь поставил второй брат Ондра, Матви, со своим сыном Онташеком.

Подводя итоги, можно сказать, что саамы прошли путь от первобытной охоты к продуктивному оленеводству. Во всяком случае хозяйство



Рис. 6. Навьюченный олень

описываемых нами саамов Суеньеля развивалось именно в таком направлении. Этому способствовало и то, что они долгое время сохраняли старые обычаи, принесенные из Арктики, и полукочевой образ жизни.

У финнов это развитие шло другим путем. Они переняли от саамов искусство оленеводства, но, так как они были земледельцами, оленеводство осталось у них второстепенным занятием.
