

Н. В. Мальцев

## ТИПЫ НАРОДНОЙ ХУДОЖЕСТВЕННОЙ РЕЗЬБЫ В БЫВШЕЙ ОЛОНЕЦКОЙ ГУБЕРНИИ

Характерные признаки народной резьбы по дереву целого ряда областей Русского Севера были отмечены известными исследователями народного искусства А. А. Бобринским, В. С. Вороновым, Н. Н. Соболевым<sup>1</sup>. Введенные ими термины «архангельская резьба», «вологодская резьба» и др. вошли в научный оборот и стали традиционными. Изделия же Олонецкой губернии в большинстве случаев публиковались под расплывчатым названием «резьба северного района» или ошибочно считались произведениями вологодских мастеров<sup>2</sup>. Лишь в последнее время некоторые исследователи применяют к отдельным памятникам резьбы и росписи по дереву, вывезенным в музеи из районов бывшей Олонецкой губернии, термин «олонецкие»<sup>3</sup>.

Народное творчество Олонецкой губернии — крестьянское бытовое и культовое деревянное зодчество, ткачество, вышивка, иконопись, фольклор — принадлежит к числу наиболее значительных и достаточно хорошо известных явлений художественной жизни Русского Севера. Планомерный сбор и изучение произведений резьбы по дереву по существу начались лишь после Великой Октябрьской социалистической революции. В 1926 г. в западных районах бывшей Олонецкой губернии, в Обонежье работала комплексная экспедиция Института истории искусств. В 1949 г. на территории бывшего Каргопольского уезда вела исследование экспедиция Института этнографии АН СССР, а в 1950 г. — экспедиция Государственного Исторического музея<sup>4</sup>. В 60-е годы начали интенсивно собирать изделия олонецких народных мастеров Государственный Русский музей, Загорский историко-художественный музей-заповедник, Научно-исследовательский институт художественной промыш-

<sup>1</sup> А. А. Бобринский, Народные русские деревянные изделия. Предметы домашнего, хозяйственного и отчасти церковного обихода, вып. I, М., 1911, табл. 2; вып. 5, М., 1914; В. Воронов, Крестьянское искусство, М., 1924, стр. 54—56, рис. 43—45, 47; Н. Н. Соболев, Русская народная резьба по дереву, М., 1934, стр. 344—350, рис. 230—233, 237—239; В. М. Василенко, Русская народная резьба и роспись по дереву XVIII—XX вв., М., 1960, стр. 71.

<sup>2</sup> Н. Н. Соболев, Указ. раб., рис. 239, «Каталог произведений русского народного искусства из собрания Государственного русского музея (Передвижная выставка в Ленинградской области)», Л., 1959, рис. между стр. 8 и 9.

<sup>3</sup> А. К. Чекалов, Предметы обихода из дерева, в кн.: «Русское декоративное искусство», т. 3, М., 1965, стр. 209, 210; В. М. Вишневецкая, Свободные кистевые росписи, в сб.: «Русское народное искусство Севера», Л., 1968, рис. между стр. 16 и 17; С. К. Жегалова, Художественные прялки, в кн.: «Сокровища русского народного искусства. Резьба и роспись по дереву», М., 1967, рис. 81, 83, 86; И. Я. Богуславская, Русское народное искусство, Л., 1968, рис. 15.

<sup>4</sup> См.: Н. Р. Левинсон, Н. А. Маясова, Материальная культура русского Севера в конце XIX — начале XX в., в сб.: «Историко-бытовые экспедиции 1940—1950 гг.», «Труды Гос. исторического музея» (далее — «Труды ГИМ»), вып. 23, М., 1953, стр. 110—112, рис. 7; авторами высказано несколько важных замечаний о характере местной орнаментальной резьбы в Ошевенской волости Каргопольского уезда.

ленности, Архангельские краеведческий музей и музей изобразительных искусств и Каргопольский краеведческий музей. В 1959, 1962—1964 и 1968 гг. экспедиция Русского музея провела сплошное обследование большей части территории, входившей в свое время в Каргопольский и Вытегорский уезды Олонецкой губернии<sup>5</sup>. Кроме того, были частично обследованы деревни и села Нижнего Поонежья и пограничные районы Вологодской области. Коллекция произведений местных мастеров XIX—начала XX в., собранная экспедицией Русского музея (свыше 250 предметов), единичные памятники XVII—XVIII вв., сведения о центрах резьбы, наблюдения и материалы других экспедиций позволяют говорить о том, что резьба по дереву Олонецкой губернии занимает большое место в художественном наследии края. Выявлена также стилиевая неоднородность памятников из разных районов губернии. Особенно четко различия в манерах резьбы, формах и приемах украшения изделий, характерные только для отдельных групп деревень, прослеживаются на примере искусства орнаментальной резьбы восточных уездов Олонецкой губернии.

Каргопольский и Вытегорский уезды в XIX в. занимали обширную территорию юго-восточной части Олонецкой губернии. На западе они примыкали к Обонежью с его этнически неоднородным населением, патриархальным укладом, своеобразным колоритом культуры. На востоке эти уезды граничили с Белоозером, Вологодскими землями; их города, посады и крупные монастыри — область наиболее высокой художественной культуры на Русском севере. Реки Онега и Вытегра связывали тогда Каргопольский и Вытегорский уезды с крупнейшими торговыми и художественными центрами: Вологдой, Новгородом, Петербургом, городами Поморья. Войдя в состав Олонецкой губернии, Каргополье по своим хозяйственным и торговым связям, как и в средние века, больше тяготело к Вологде. Вытегорский же уезд в конце XVIII—XIX в. оказался на одном из оживленнейших путей Северо-Запада (Мариинская водная система и Архангельский тракт).

Благодаря географическому положению, специфическим условиям исторического развития края здесь сложилось самобытное народное искусство, появились произведения, стилистически отличные от изделий соседнего Обонежья и Вологодской губернии.

На территории Вытегорского и Каргопольского уездов в XIX в. не было крупных промысловых центров, где большое число мастеров было бы занято только производством деревянных изделий; не было и разветвленной системы торговли.

Резьба по дереву здесь была массовым, повсеместно распространенным видом народного творчества. Количество изготовленных одним мастером предметов быта, посуды, прялок, вальков чаще всего определялось потребностями одной-двух семей. Лишь наиболее искусные мастера периодически выполняли небольшие заказы для соседних деревень и монастырей. Реже их изделия распространялись через рынок и местные ярмарки по более обширному району. Однако при всей разобщенности производства форма предметов, принципы их орнаментации, индивидуальный вкус мастеров были подчинены единой художественной традиции, свойственной определенному району или кусту деревень и сел.

Все памятники народной резьбы Каргопольского и Вытегорского уездов делятся на две группы. На сравнительно большом пространстве — в деревнях по р. Вытегре, на Кемозере, в окрестностях озера Лача и в верхнем течении бассейна р. Онеги деревянные изделия украшались крупными, гранеными, словно врубленными в толщу доски розетками,

<sup>5</sup> В экспедициях Русского музея принимали участие: в 1959 г.— Э. С. Смирнова и И. Н. Панышина, в 1962 г.— Н. В. Мальцев, А. С. Поздеев и Г. В. Ковалева, в 1963 г.— Н. В. Мальцев и Т. В. Поповская, в 1964 г.— В. А. Фалеева и Н. В. Мальцев, в 1968 г.— Н. В. Мальцев и Л. Н. Прохорова.

квадратами, кругами, треугольниками и другими мотивами геометрического орнамента. Композиция узора предельно лаконична и, как правило, состоит из небольшого числа элементов. На севере Каргопольского уезда, в среднем течении р. Онеги, в Кенево и близлежащих деревнях, в Кенозере, на р. Кене, а также частично в Лекшмозерских деревнях изделия украшались мелкоузорной уплощенной резьбой — сложного рисунка розетками, расчерченными квадратами, ромбами, полукруглыми и т. п. Декоративный эффект достигался тонкой детальной проработкой всех элементов узора, сплошь покрывающего предмет.

Крупномасштабная орнаментальная резьба Вытегорского уезда представлена в музеях единичными произведениями. Район, примыкающий к старой Мариинской системе, мало изучен. К сожалению, он не привлек внимания исследователей и во время перенесения из зоны затопления, в связи со строительством Волго-Балтийского канала, древних сел и деревень на Ковже, Шексне и Вытегре, обладавших богатыми художественными традициями. В деревнях и селах, которые остались на прежних местах, до настоящего времени сохранились избы, где фронтоны и наличники в XIX в. были украшены крупными розетками, кругами и расчерченными квадратами, выполненными техникой трехгранновыемчатой резьбы. Широко бытует резная мебель, посуда и другая утварь, украшенная орнаментальной резьбой.

Основным, наиболее массовым изделием вытегорских резчиков были прялки. Массивные, с прямоугольной лопастью и короткой приземистой ножкой, они принадлежат к самому распространенному на севере типу прялок-лопат. Две прялки второй половины XIX в. из сел. Анненский мост на р. Вытегре и из дер. Евсино Кречетовской волости — наиболее характерные произведения местной резьбы. Удлиненные лопасти этих прялок украшает пластичный, четкий по рисунку узор из полихромно раскрашенных розеток и орнаментальных полос. Основная фигура узора — сложная розетка — подчеркнута выделена. Незатейливые пояски, уплощенные мелкие розетки, мягкие тона цветочной росписи лишь подчеркивают ее значение. В композиции убранства розетка занимает необычное место — нижнюю часть лопасти, зрительно усиливая приземистость предмета, его массивность.

На северо-запад от Вытегры в сторону Пудожа крупномасштабная резьба, как и прялки-лопаты, не получили распространения. Небольшая коллекция Вытегорского краеведческого музея и коллекция Кижского музея-заповедника, собранные на восточном побережье Онежского озера, указывают на бытование там прялок с точеными ножками и длинными, словно лепестки, лопастями с треугольным навершием из круглых городков. Эти прялки как по форме, так и по характеру цветочной росписи, дополненной мелкими порезками выемчатой резьбы, принадлежат к одной из разновидностей заонежских прялок, известных по публикации К. А. Большевой<sup>6</sup>. Ранние памятники узорной резьбы из этого района — икона XVII в. из Мезерского монастыря, изделия местных мастеров XIX в. — говорят о том, что крупномасштабная резьба в этих местах почти не использовалась.

В пограничных селах бывшего Вытегорского и Каргопольского уездов, в прибрежных деревнях озера Лача и речек, впадающих в него с запада, резные изделия, украшенные крупными порезками трехгранновыемчатой резьбы, несколько отличаются от вытегорских. В деревнях на реках Ухте и Тихманке изготавливались высокие прялки. Их узкие лопасти переходят в короткую массивную ножку. Резные квадраты, круги, розетки (на местном наречии «кружалы», «лесенки»), живописные изо-

<sup>6</sup> К. А. Большева, Крестьянская живопись Заонежья, в сб.: «Крестьянское искусство СССР», Л., 1927, рис. 1, 2.

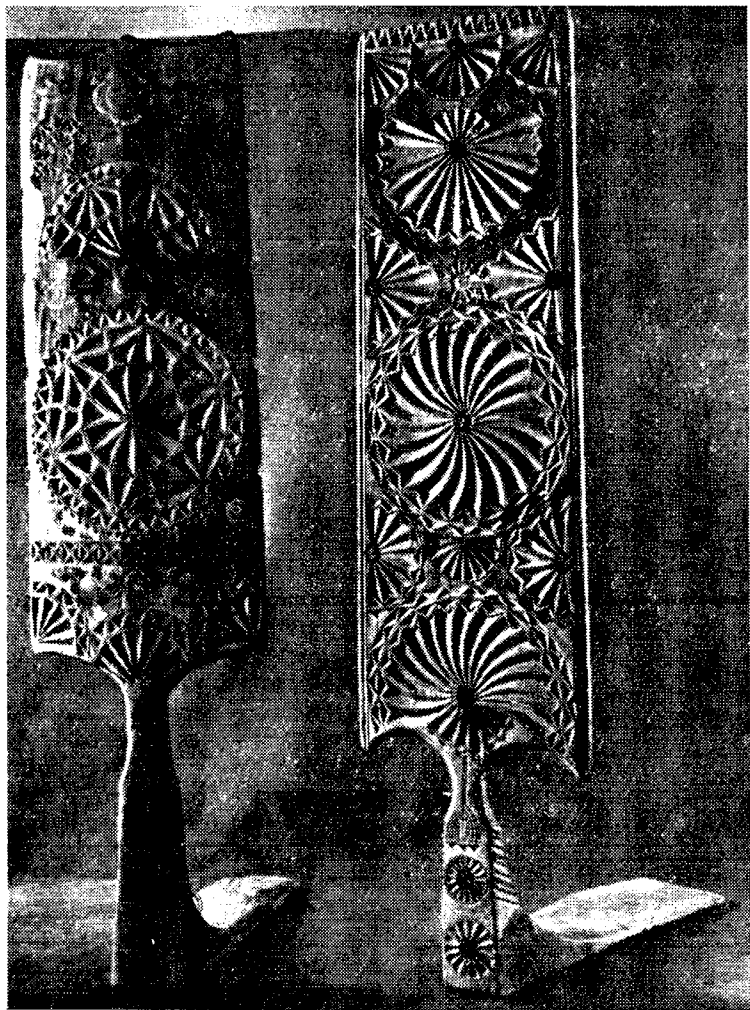


Рис. 1. Прялки. Вторая половина XIX в. Вытегорский уезд Олонецкой губернии

бражения кустов, цветов, вазонов украшают прялку, не нарушая сурового лаконизма ее формы. Резчика и художника привлекает лишь плоскость лопасти, на которой размещается узор. Порой узор представляет собой самостоятельную картину, заключенную в рамку. И даже при открытой композиции две-три полосы из расчерченных квадратов, помещенные выше и ниже центральной розетки, придают ей особую цельность и завершенность. Если в вытегорских изделиях сам орнамент по существу произведение чисто пластического искусства, то в художественном решении фигур узора в изделиях Ухты и Тихманки большая роль принадлежит линейному началу. Убранство прялок здесь отличается скупостью набора и однообразием рисунка выемчатых фигур, геометрическим уплотнением узора в целом. Для убранства же вытегорских изделий характерна скульптурность, объемность розеток.

Деревянные изделия во второй половине XIX в. производились повсеместно. При этом художественная обработка дерева была особенно развита в деревнях Ухотской волости. Здесь в рыбацких селах наряду с прялками делали лукошки, трепала, ткацкие станы, украшали резными

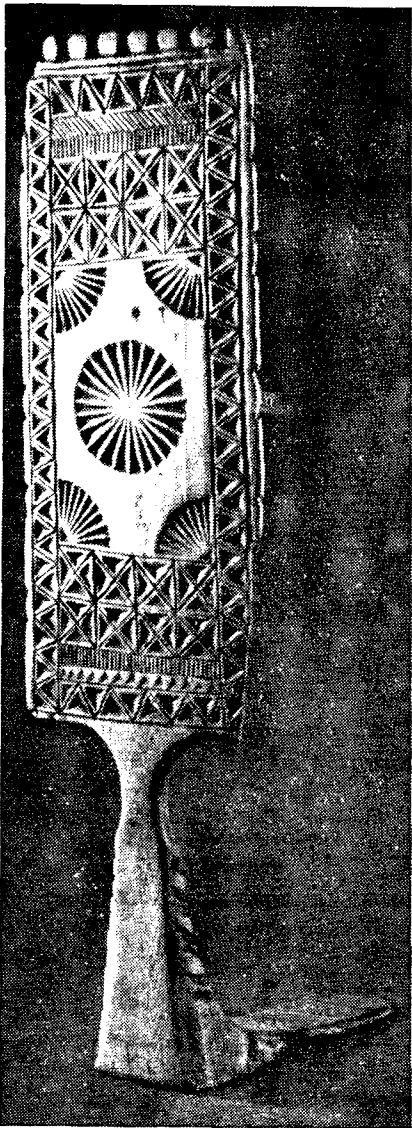


Рис. 2. Прялка XIX в. Дер. Тихманка, Вытегорский уезд Олонецкой губернии

розетками деревянные кровати. Несколько мастеров расписывали утварь, двери, переборки, ставни и выносы кровли изб в своих деревнях и в довольно далеких от Ухты местах.

Стилистические отличия вытегорских и ухотских памятников распространяются не только на прялки и изделия резчиков. Они проявились и в узорной вышивке, ткачестве, костюме, головных уборах и в облике построек. В Вытегорском уезде вплоть до Кречетова распространены избы на высоком подклете, с фронтонами, украшенными резными свесами, ветреницами и т. п. Перпендикулярно к оси дома здесь встроены зимовки, так называемые противни. В Ухте и Тихманке, где архитектура построек сходна с постройками Верхнего Поонежья Каргопольского уезда, круглые лучистые звезды («солнца») украшают фронтоны изб. Для их убранства широко использовались архитектурные шаблоны и полихромная раскраска. Однако если красочный декор изб Ухотской волости — дань увлечению, дело рук мастеров Каргополя или их подражателей, то в резьбе на бытовых предметах, как, впрочем, и в характере построек, в их планировке прослеживаются более древние традиции. Возможно, эта разница возникла в то время, когда Вытегорский край входил в Обонежскую пятину, а земли бассейна озера Лача и сам Каргополь принадлежали Белоозеру. В XIX в., когда Ухта и Тихманка входили в Вытегорский уезд, но экономически и территориально были больше связаны с Каргополем, искусство резьбы по дереву разви-

валось обособленно от соседних областей. Изделия ухотских мастеров при всей выразительности резного орнамента выглядят архаично среди нарядного многоцветия и узорчяя олонецкого искусства этого времени.

Наиболее яркое воплощение крупномасштабная резьба получила в работах мастеров Верхнего Поонежья. В Каргопольском уезде в XIX в. вокруг больших древних сел Волосова, Ошевенского, Лекшмозера, Калитники и других сложились своеобразные кусты мелкого крестьянского ремесла. В Волосово (дер. Кобели) и в нескольких деревнях Ошевенского погоста жили и работали мастера, украсившие цветочными вазонами и растительным орнаментом десятки изб, сотни корзинок, туесов, прялок. Эти же села, как и многие другие, славились в уезде золотошвейным и набойным делом, двусторонней и тамбурной вышивкой, сложным цветным узором тканых шерстяных юбок и сарафанов.

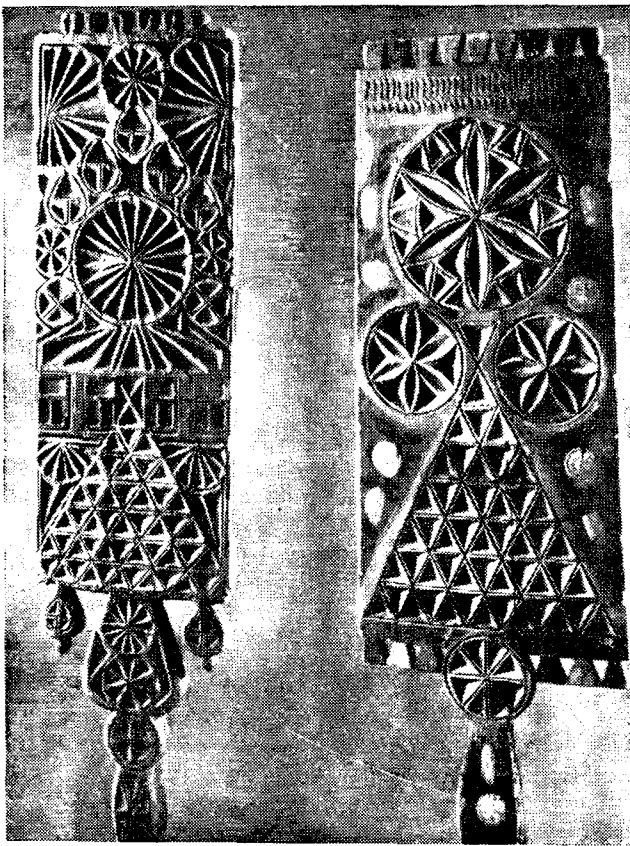


Рис. 3. Прялки XIX в. Усачевская волость, Каргопольский уезд Олонецкой губернии

Резной узор прялки из этого района с датой «1835 г.»<sup>7</sup> имеет традиционную для каргопольских прялок композицию. Массивная, крупной резьбы розетка занимает центр, а многочисленные, с мягкой моделировкой скосов выемки заполняют верх и низ лопасти. Треугольные выемки, плавные рельефные переходы придают узору и предмету в целом образную выразительность скульптурного произведения.

В 70—90-е годы XIX в. и в первые десятилетия XX в. в Каргопольском уезде получила большое распространение торговля прялками. Нарядные, украшенные цветочной росписью прялки продавались на ярмарках и базарах Каргополя, а во время местных праздников — в Волосове и Ошевенском. Зимой прялки возами развозили по дальним озерным деревням. Мастера, приглашенные для росписи фронтонов и переборок изб, попутно раскрашивали и покрывали цветочной росписью новые и старые резные прялки и деревянную утварь. Особенно популярны были привозные, главным образом мезенские прялки, которые называли здесь «ярмарочными» или «мезеночками».

Крупномасштабная геометрическая резьба соперничала с богатой декоративной росписью, с цветовой насыщенностью интерьера изб, украшением костюма крестьянок и предметов быта. Между тем во второй половине XIX в. она получила замкнутое развитие. Сузился круг предметов с резными узорами. Выемчатым узором покрывались в основном прялки, вальки, трепала и детали ткацкого стана. Несмотря на все возрастающую роль росписи, искусство каргопольских резчиков не утра-

<sup>7</sup> Хранится в собрании Каргопольского краеведческого музея.

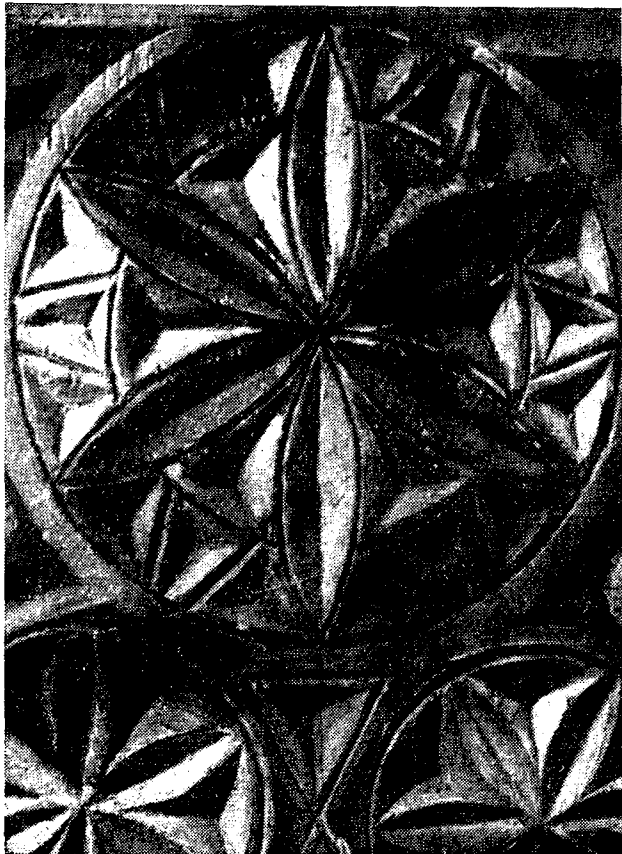


Рис. 4. Прялка. XIX в. Дер. Ломакино, Каргопольский уезд Олонецкой губернии

тило своего мастерства и выразительности. Так, например, в Усачевской волости на реке Воложке, граничившей с Волосовом, значительным в уезде центром цветочной росписи, во второй половине XIX в. периодически работало несколько мастеров-резчиков: Михаил Кузьмин из дер. Корзиха, Василий Веснихин из дер. Махонино. Егор Кузнецов из дер. Шорушнево, известный в округе мебельщик и, очевидно, резчик иконостасов (его многочисленные стулья и диваны украшены головками херувимов), часто выполнял заказы и продавал в окрестные деревни резные прялки по 50—60 коп. за штуку. В дер. Ломакино изготовлением резных прялок и других изделий занимались Андрей и Захар Ломакины.

Наиболее ранние известные нам датированные прялки с р. Воложки относятся к 70-м годам XIX в. Их украшают крупные расчерченные квадраты, ленточные полосы которых чередуются с уплощенными зубчиками и зигзагами. Крупные, словно оплавленные выемки, живописно размещенные среди перекрестий контурных линий, придают узору удивительную мягкость и пластичность. В 80—90-е годы наиболее популярной у мастеров была узорная композиция из нескольких расчерченных кругов или розеток и тяжеловесного, с глубокими врезами треугольника. Декоративный эффект достигался контрастным сопоставлением овалов и ломаных линий, граненой пластикой выемок и глади доски; резьба дополнялась полихромной раскраской и росписью крупными цветами с листьями. Художник то подчеркивал наиболее значительные элементы узора, то сознательно, с большим тактом разрушал его монотонность.

Район р. Воложки по существу последний значительный в Каргопольском уезде центр, где изделия в XIX в. украшались крупномасштабной резьбой. Севернее, в пределах Олонецкой губернии, орнаментальная резьба имела иной характер. Экспедиционные наблюдения, анализ музейных коллекций дают возможность определить, где именно на территории бывшего Каргопольского и Вытегорского уездов использовались приемы крупномасштабной, скульптурной в своей основе, геометрической резьбы. Граница ее распространения, идущая через Архангельское, Кенозеро, Водлозеро, Лекшмозеро и дальше к р. Вытегре, замыкает с запада громадный район бытования крупномасштабной орнаментальной резьбы; этот район охватывает территорию междуречья Сухоны и Ваги, р. Кокшеньгу, Устью и простирается до Белоозера, Чаронды и других районов бывшей Вологодской губернии. Общность народного искусства здесь определяет не только сходство манер резьбы, приверженность к одинаковым приемам. Исследователи деревянного зодчества, отдельных видов народного творчества, например вышивки, неоднократно отмечали стилистическую близость памятников Каргополя и Вологодского края<sup>8</sup>. В формах ковшей, солонок, утвари, мебели и других изделий резчиков по дереву двух соседних губерний также много общего. Например, в Каргопольском и Вытегорском уездах была распространена прялка-«лопата», более известная как вологодская.

Но при внешнем сходстве изделия олонечких резчиков отмечены чертами самобытности, имеют только им свойственный эмоциональный строй. Пластичность резьбы, плавность переходов, композиционная легкость узора и спокойный, как бы замедленный ритм орнаментальных фигур — характерные признаки вологодских памятников. Изделиям же олонечких мастеров свойственна приземистость; резные фигуры узора отмечены почти материальной весомостью. Каждый элемент очерчен врезными линиями и гранями выемок. Артистизм и легкость, с которыми вологодский резчик мог разместить на лопасти несколько одинаковых по рисунку вихревых розеток или расчерченных квадратов, в работах олонечких мастеров уступают место детально продуманной, порой десятилетиями повторяемой композиции со сложной взаимосвязью отдельных элементов формы и узора.

В северной части Каргопольского уезда в крупных селах Конево, Плесо, Архангельское, в деревнях Кенозера и Среднего Поонежья прялки и другие деревянные изделия украшались необычно плоской резьбой. Уровень выемок на всей поверхности орнаментированного предмета здесь одинаков. Отсутствуют объемная моделировка и градации рельефа. Отдельные фигуры узора предельно заполнены графическими мотивами: штриховкой, врезными линиями.

Одним из ранних известных нам памятников народной резьбы северных деревень Каргопольского уезда является скамья, найденная в одной из многочисленных часовен Кенозера экспедицией Русского музея. Скамья сделана из толстых тесаных досок, врубленных одна в другую и скрепленных деревянными гвоздями. Доска для сидения не сохранилась. Между подставками лавки — «стамушками» устроен глухой ящик-«рундук» для хранения вещей. Прямоугольный ящик и фигурные ручки скамьи украшены геометрическим узором выемчатой резьбы и многократно повторенным мотивом арки с углублениями — «киотцами». Ком-

<sup>8</sup> С. Забелло, В. Иванов, Н. Максимов, Русское деревянное зодчество, М., 1942; Г. С. Маслова, Старинные одежды и гончарное производство Каргопольщины, «Краткие сообщения Ин-та этнографии АН СССР» (далее «КСИЭ»), вып. VI, 1949, стр. 7; ее же, Узорное тканье на русском Севере, «КСИЭ», вып. XI, М.—Л., 1950; стр. 10; Н. Р. Левинсон, Н. А. Маясова, Указ. раб., стр. 109; И. В. Мажковецкий, Памятники народного зодчества русского Севера, М., 1955, стр. 182; Э. С. Смирнова, Живопись Обонежья XIV—XVI веков, М., 1967, стр. 8; Л. Н. Чижикова, Архитектурные украшения русского крестьянского жилища, в кн.: «Русские. Историко-этнографический атлас», М., 1970, стр. 31, 57, 58, рис. 15.



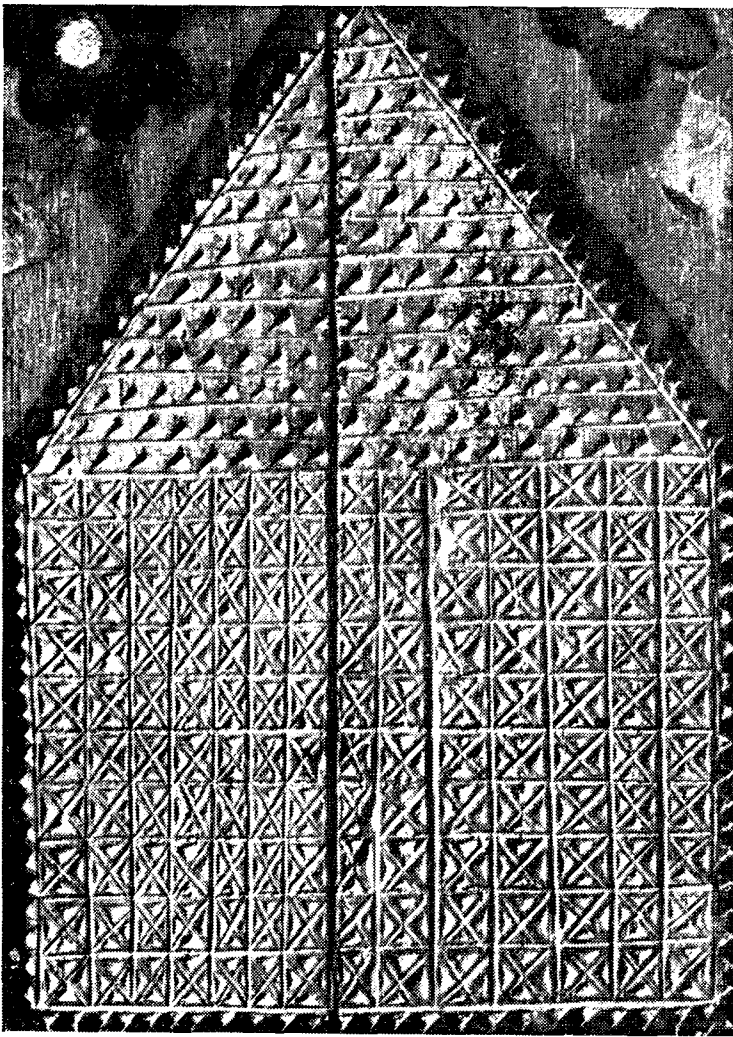


Рис. 5. Деталь прялки. 1873 г. Село Конево, Каргопольский уезд  
Олонецкой губернии

позиция узора нигде не нарушает конструктивное членение вещи. На одной из верхних горизонтальных досок размещаются резные розетки, круги и квадраты. На другой верхней горизонтальной доске узорная лента составлена из целого набора розеток; парные или близкие по рисунку фигуры размещены по обеим сторонам спирали. Нижние горизонтальные доски украшены узором, повторяющим узор киотцев. Стамуски ничем не украшены.

Переносные скамьи были широко распространены в России в XVI—начале XVIII в.; они использовались в церковном обиходе, в городском и деревенском быту; они входили в обстановку московских приказов<sup>9</sup>. Стилистические особенности орнаментального декора, приемы обработки дерева, а также сравнение с аналогичными образцами мебели, хранящимися в музеях, или с их описанием в письменных документах поз-

<sup>9</sup> Л. В. Черепнин, Духовные и договорные грамоты великих и удельных князей XIV—XVI вв., М.—Л., 1950, стр. 324, 361, 433; Н. А. Бакланова, Обстановка московских приказов в XVII в. Труды ГИМ, вып. III, М., 1926, стр. 72—74.

воляют датировать эту скамью второй половиной XVII в.<sup>10</sup> Рациональная продуманность узора, насыщенность линейными элементами каждого мотива указывают на то, что это произведение местного мастера. Это предположение подтверждает и тот факт, что на более поздних по времени деревянных изделиях Кенозера встречаются сходные по рисунку розетки и круги. Так, на рубеле (1848 г.) из дер. Зихново бывшей Кенозерской волости нанесен узор из розеток, повторяющий орнаментальный фриз рундука рассматриваемой скамьи. Отсутствует лишь центральная спиральная розетка — мотив, чрезвычайно редкий и почти исчезнувший к этому времени<sup>11</sup>.

Прялка олонецкого мастера, украшенная мелкоузорной резьбой датируется С. К. Жегаловой концом XVIII — началом XIX в.<sup>12</sup> При исключительной насыщенности узора фигуры выемчатой резьбы занимают здесь неожиданно скромное место. Небольшие, одинаковых очертаний треугольные выемки словно вкраплены в узор из прочерченных углов, зигзагов, крестовидных фигур, кругов и лучевых розеток. Графленный рисунок орнамента, преобладание уплощенных фигур говорят не только о стилистической близости этой прялки и более раннего памятника — резной скамьи из Кенозера, но и об определенной устойчивости традиций и приемов мелкоузорной резьбы.

Несколько разрозненных произведений первой половины XIX в. (рубели, детали ткацкого стана, несколько прялок 40—50-х годов) не дают достаточно ясного представления о развитии резьбы в северных деревнях Каргопольского уезда. Основная часть обширной коллекции резных изделий, собранной экспедициями Русского музея и других музеев в этом районе, относится ко второй половине XIX — началу XX в. В это время наряду с другими центрами производство прялок было развито в деревнях Кенозера и р. Кены. Хотя нашей экспедиции удалось собрать сведения более чем о 40 мастерах-резчиках, местная традиция связывает большую часть резной утвари и прялок с именами трех талантливых резчиков по дереву, работавших в этих местах в XIX — начале XX в. в течение более чем 80 лет: рыбака из дер. Тамбич Лахта И. И. Врагова (около 1841—1900), мельничного плотника Петра Пугачева (1850—1919) из дер. Горбачиха и его ученика П. П. Завьялова (умер в 1967 г. в возрасте 89 лет), по прозвищу Заовражный, из дер. Зихново. По словам П. П. Завьялова, им было изготовлено более 200 прялок.

Прялки Кенозера и р. Кены существенно выделяются среди каргопольских прялок-«лопат». Их массивные вытянутые лопасти, переходящие в приземистую ножку, завершаются треугольным срезом с пятью — семью круглыми городками. Подобные расписные прялки, правда более облегченные, с длинными лопастями и треугольным навершием широко бытуют в Заонежье. В Кенозеро и на р. Кену эта разновидность прялок, очевидно, попала благодаря древнему, когда-то оживленному торговому пути, проходящему здесь от Онеги на Повенец и Новгород.

В XIX в. форма прялки, претерпевшая некоторые изменения, и ее декоративное оформление стали уже явлением местного искусства. Для украшения прялок кенозерские резчики во второй половине XIX в. использовали несколько орнаментальных композиций, в своей основе сложившихся в более ранний период. Наиболее популярной, встречавшейся в десятках вариантов, была композиция с изображением в центре лопасти узорного круга с полукружиями дуг и примыкающими полурозетками; в навершии и в нижней части лопасти вырезалось множество орнаментальных полос. На отдельных прялках встречаются очень схематичные, почти растворившиеся среди геометрических фигур изобра-

<sup>10</sup> А. А. Бобринский, Указ. раб., вып. I, табл. 5, рис. 2, 3; Н. Н. Соболев, Указ. раб., стр. 299, рис. 183.

<sup>11</sup> Государственный Русский музей, инв. № Д-1845.

<sup>12</sup> С. К. Жегалова, Указ. раб., стр. 117, 118, илл. 81, 83, 86.

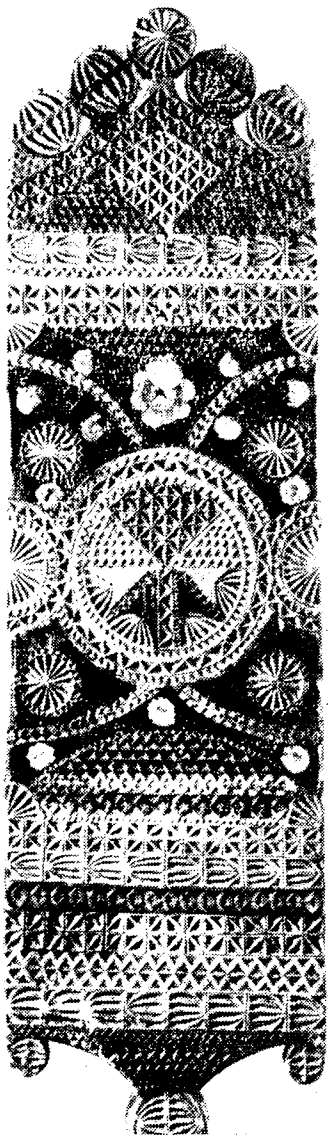


Рис. 6. Прялка. 1910 г. Мастер П. И. Пугачев, Кенозеро, Каргопольский уезд Олонецкой губернии

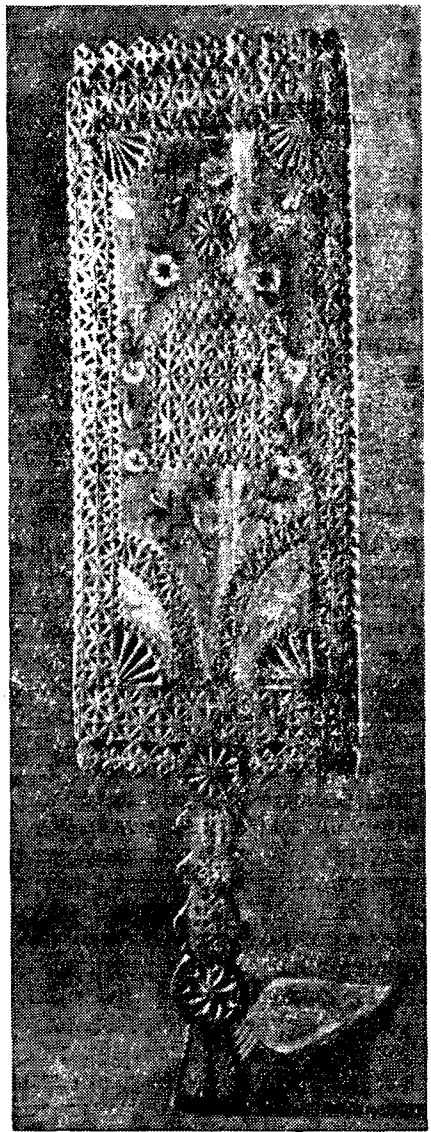


Рис. 7. Прялка 1879 г. Дер. Воробьи, Коневская волость, Каргопольский уезд Олонецкой губернии

жения Великой богини, дерева и других сюжетных и орнаментальных знаков древней символики. Учитывая характер мелкоузорной резьбы, где необходимы четкий контур и резкий оброн фона выемчатых фигур, кенозерские мастера для своих прялок использовали ель и березу, как наиболее плотный по фактуре материал.

В соседних с Кенозерской волостью селах на р. Онеге (Плесо, Воробьи, Округа, Коневы и др.) мелкоузорная резьба получила во второй половине XIX в. несколько иное развитие. Жители этих сел, известных в прошлом старообрядческими общежитиями, искусством переписки книг, иконописью и резьбой киотов, в XIX в. занялись отходными промыслами в Петербурге, Архангельске и других городах; они держали также извоз на Вологду и в Поморье. В отличие от монументальных прялок Воложки и Кенозера, которые всегда мыслятся в цветистом



Рис. 8. Прялки 1902 г. Автор росписи Сергей Тараканов. Дер. Малое Конево, Каргопольский уезд Олонецкой губернии

окружении нарядных одежд узорных тканей, ярких расписных переборок, в композиции узора коневских прялок ощущается некое замкнутое, не слишком большое, но свободное пространство, созвучное облику коневских деревень с их прибрежными лугами, уюту их изб, архитектурным формам небольших церквей, построенных в XVII—XVIII вв. В тонком и легком рисунке расчерченных квадратов, похожих на лепестки пальметок, в киновари фона, позолоте мелких чешуек резьбы «теремков», в архитектонике вещей отразились черты разных художественных традиций. Наряду с мотивами трехгранновыемчатой резьбы, приемами и навыками иконописного дела появились и элементы классицизма, получившие в это время широкое распространение в убранстве изб, в вышивке, в цветочной росписи на бытовых предметах. Так, например, мотив провисшей гирлянды с успехом использовался в тамбурных вышивках, украшавших подзоры и юлонтенца, в росписи изб и в резном узоре прялок.

Район распространения мелкоузорной орнаментальной резьбы не замыкается границами Каргопольского уезда и Олонецкой губернии. Плоскорельефная трехгранновыемчатая резьба с мелким узором бытовала на громадной территории Нижнего Поонежья в Архангельской гу-

бернии и в Поморье, на всем побережье Белого моря — от Кольского полуострова до устья р. Печоры <sup>13</sup>.

Известные факты исторической географии, экономических связей и художественной жизни края двух последних столетий не позволяют убедительно объяснить, почему на территории одного уезда одной губернии существовали две различные манеры резьбы. Возможно, объяснения подобного деления следует искать в истории культуры края более ранней эпохи. Примечательно, что своеобразным «водоразделом» в искусстве резьбы оказался и древний водный путь, полностью утративший к началу XIX в. свое значение. В определенной мере прослеживается и характерная для крестьянского искусства закономерность совпадения районов бытования отдельных разновидностей и форм предметов с древним феодальным делением, с границами княжеств и их вотчин <sup>14</sup>. В XIX в. это деление поддерживалось влиянием орнаментальной, пока еще совершенно не изученной, графической в своей основе резьбы северо-западных районов Олонецкой губернии, некоторыми тенденциями искусства Нижнего Поонежья и интенсивно развивавшейся в это время миниатюрной резьбы Поморья <sup>15</sup>.

Искусство орнаментальной резьбы Каргопольского и Вытегорского уездов, оказавшись на стыке двух ареалов, блестяще использовало декоративные возможности обеих манер резьбы. Олонецкие мастера, работая в рамках широкой традиции, создали множество вариантов узорного украшения изделий, наделив их образной выразительностью, эмоциональной приподнятостью — чертами, созвучными искусству своего края.

При первом знакомстве с изделиями олонецких резчиков мы намеренно ограничили свою задачу, стремясь выявить, подчеркнуть лишь самые общие черты и характер трехгранновыемчатой резьбы юго-восточного района Олонецкой губернии, резьбы Вытегорского и Каргопольского уездов. Дальнейшее изучение народного искусства, экспедиционное обследование западных районов Олонецкой губернии даст новый материал, который позволит с большей полнотой раскрыть закономерности и тенденции в развитии орнаментальной резьбы не только в отдельных районах, но и на территории всей крупнейшей на русском Севере губернии.

---

<sup>13</sup> Н. В. Мальцев, Поморская резьба по дереву, «Тезисы докладов и сообщений к научной конференции в г. Архангельске — „Памятники культуры русского Севера“», М., 1966, стр. 32—36.

<sup>14</sup> Н. И. Лебедева, Г. С. Маслова, Русская крестьянская одежда XIX — начала XX века как материал к этнической истории народа, «Сов. этнография», 1956, № 4, стр. 28.

<sup>15</sup> Н. В. Мальцев, Орнаментальная резьба по дереву на Онежском полуострове, в сб.: «Русское народное искусство Севера», Л., 1968.