

Е. П. Бусыгин, Н. В. Зорин

**ДЕКОРАТИВНОЕ ОФОРМЛЕНИЕ РУССКОГО
СЕЛЬСКОГО ЖИЛИЩА
В ЧУВАШСКОЙ И ТАТАРСКОЙ АССР**

Одной из характерных особенностей русского сельского жилища в Среднем Поволжье с давних пор являлось украшение его наружной части. Слуховые окна, причелины, карнизы, наличники окон, а иногда и весь фасад дома украшались резьбой или раскрашивались.

Разнообразие видов украшений, орнаментальных мотивов и техники их исполнения свидетельствуют о художественном вкусе и таланте русского народа, отражают социально-экономические условия, характер природно-географической среды и историю формирования населения.

В течение ряда лет авторы статьи изучали декор домов в различных районах Татарской и Чувашской АССР. С 1969 г. было обследовано две тысячи домов. При сборе полевых материалов применялась специальная анкета, с помощью которой были получены данные о типах украшений в современном сельском жилище, их размещении. В анкетах фиксировалось также время постройки дома, наличие раскраски, применяемые цвета.

Наиболее древней из существующих видов резных домовых украшений является выемчатая резьба (трехгранная, ногтевидная и желобочная). Она наносилась на красную доску, ставни окон, воротные столбы и т. д. Наиболее характерны для этого вида украшений прямолинейные и круговые геометрические орнаменты, состоящие из радиальных лучей, ногтевидных или круглых выемок и т. п. По своему характеру резьба напоминает старинную резьбу на вещах, бытовавших в верхневолжских областях, а также резные украшения на многих предметах домашней утвари, распространенных на севере Европейской части СССР.

Сейчас такая резьба встречается преимущественно в районах Татарии, расположенных по правому берегу Волги, и в пограничных с ними районах Чувашской АССР. Она отмечена нами на 20% всех обследованных домов, построенных в конце XIX — начале XX в. На домах, построенных позднее, этот вид резьбы не встречается.

Значительно шире распространена в Чувашской и Татарской республиках барельефная резьба, называемая здесь «глухой». Она появилась в первой половине XIX в., когда старинные волжские расшивы, баржи и мокшаны, украшенные богатой резьбой, начали вытесняться паровыми судами. Освободившиеся от основного своего занятия корабельные резчики стали работать по деревням, перенося на жилые дома орнаментальные мотивы, характерные для волжских непаровых судов. Для изготовления «глухих» (долотных) украшений брались толстые сосновые или дубовые доски. На них наносился рисунок, по которому долотами различной величины выдалбливался намеченный узор. Глубина резных украшений иногда доходила до 5—6 см. Жилые дома, украшенные барельефной резьбой, раньше всего, естественно, появились в селениях, расположенных по берегам Волги и Суры.

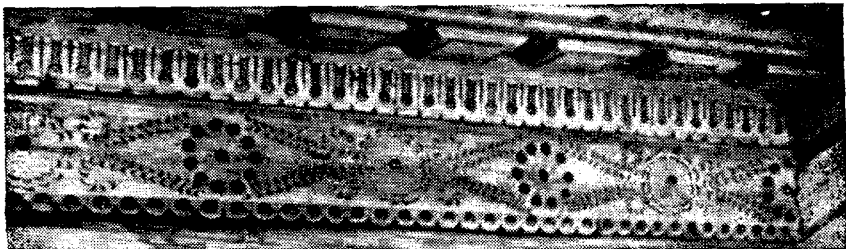


Рис. 1. Выемчатая резьба (с. Красная Поляна Татарской АССР). Это и остальные фото сделаны авторами



Рис. 2. Орнамент барельефной резьбы: 1, 2 — из сел Сурский Майдан и Ичикса Чувашской АССР; 3, 4 — из сел Подберезье и Лебяжье Татарской АССР

Для барельефной резьбы в Татарской и Чувашской АССР наиболее характерен растительный орнамент, состоящий из сложных переплетений гирлянд, листьев и завитков с изображением различных цветов и плодов. Реже встречается растительный орнамент с зооморфными и антропоморфными элементами. В целом барельефная резьба на домах в рассматриваемых районах близка по характеру орнамента резьбе, бытующей в Горьковской и других верхневолжских областях. Однако в орнаменте резных украшений русского сельского жилища Татарии и Чувашии имеется ряд своеобразных особенностей. Одной из них является меньшая плотность рисунка на поверхности доски и широкое распространение узоров с изображением растений степной флоры. В отдельных случаях резные орнаменты по характеру композиции были близки к орнаменту тамбурной вышивки казанских татар.

Довольно часто среди барельефных украшений встречается «веревочный» орнамент, в котором отдельные элементы рисунка (листья, плоды и т. д.) связаны в единое целое при помощи резной веревки. Резной орнамент, с одной стороны, характерен для архитектуры древней Руси,

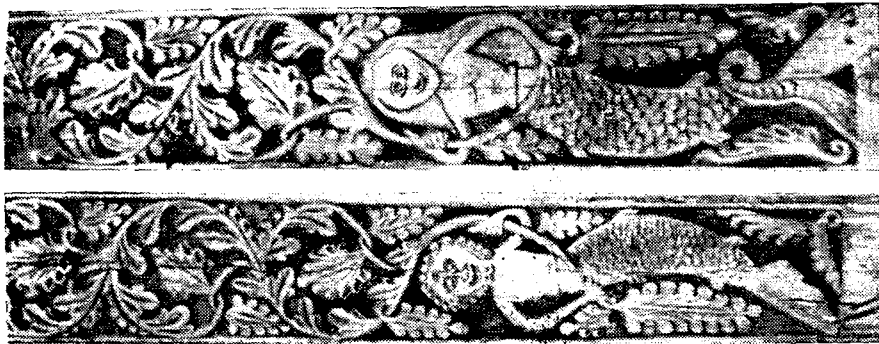


Рис. 3. Резные доски (глухая барельефная резьба), украшавшие торцы дома в с. Красновидско Татарской АССР

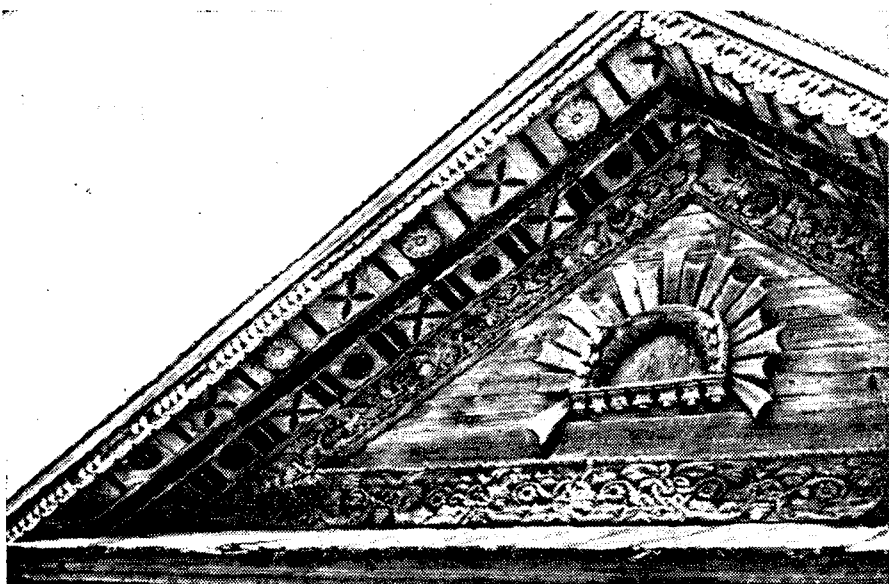


Рис. 4. Украшение фронтона барельефной резьбой (с. Малое Чурашево Чувашской АССР)

а с другой, является одним из элементов декоративного искусства восточных булгар. Сейчас барельефная резьба в Приволжских районах Татарии и Чувашском Присурье отмечена на 27,5% обследованных домов, построенных до 1930 г. Дома более поздней постройки украшаются резными досками, снятыми со старых домов. Таких домов, по нашим данным, не более 3%.

С конца XIX в. в Поволжье появляются пропиленные украшения с детализированным рисунком, являющиеся как бы переходным видом от барельефной резьбы к плоской пропиловке. При изготовлении этого типа украшений узор выпиливали по наружному контуру, а затем уже на полученной основе производилась дополнительная резьба, уточнявшая детали рисунка. Готовый узор чаще всего нашивался на доску, в результате чего создавалось впечатление барельефной резьбы. Орнамент этого типа украшений преимущественно растительный. Кроме того, встречаются сильно стилизованные изображения животных, мифических существ и человека. В целом композиция пропиленных украшений с детализированным рисунком менее сложна, чем барельефная. Этот вид украшений встречается главным образом на до-

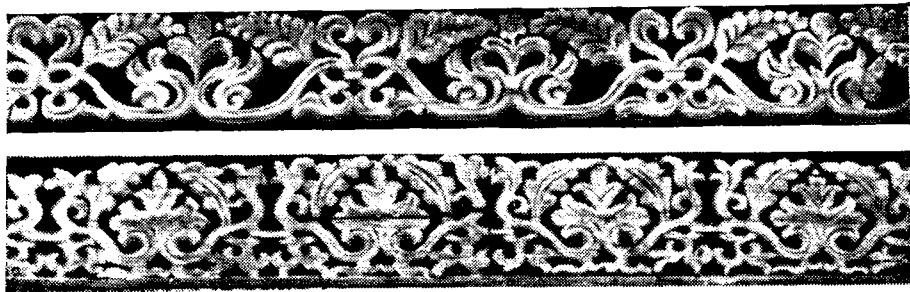


Рис. 5. Пропильная резьба с детализированным рисунком: 1 — фрагмент орнамента из с. Красновидово Татарской АССР; 2 — деталь орнамента из с. Кувакино Чувашской АССР

мах постройки конца XIX — начала XX в. В Присурских районах Чувашии, например, 12,2% домов, построенных в этот период, украшены пропильной резьбой с детализированным рисунком. На домах, построенных за годы Советской власти, данный вид украшений составляет всего лишь 1%.

В конце XIX в. многие дома стали украшать так называемой плоской пропиловкой, когда украшением служит выпиленный из доски силуэт рисунка, прикрепленный с помощью специальной доски или без нее на стену дома. Часто встречались украшения, набранные из отдельных выпиленных деталей (завитков, треугольников, розеток и т. п.), которые нашивались на карниз дома, ворота и воротные столбы, наличники и т. д. Подобные виды украшений отнесены нами к типу пропильной накладной резьбы. При орнаментации наличников и некоторых других деталей фасада пропильные украшения часто оставались сквозными. Плоская пропиловка (сквозная и накладная) — наиболее распространенный вид украшений в настоящее время. В Чувашии, например, дома, построенные после 1960 г., на 80—100% украшены пропильной резьбой.

Орнаменты плоской пропильной резьбы очень разнообразны. Наиболее характерны растительный и геометрический орнаменты. Встречаются очень стилизованные изображения животных, людей, мифических существ. Стилизация иногда бывает настолько сильной, что рисунок почти теряет сходство с оригиналом. Многие рисунки пропильных украшений в виде стеблей растений, тюльпанов напоминают национальные орнаменты народов Поволжья. Одной из причин распространения у русских национальных орнаментов соседних народов является то, что резчиками, украшающими дома в русских селах и деревнях, часто были татары и чуваша.

На многих домах, построенных в послевоенные годы, в традиционный орнамент пропильной резьбы включаются мотивы современной тематики: пятиконечные звезды, серп и молот, космические ракеты, эмблемы родов войск и т. д.

Отмечены на рассматриваемой территории и точечные украшения, набираемые из выточенных на токарном станке различных деталей — кронштейнов, шаров, колонок и пр. Этот вид украшений встречается реже долотных и пропильных. В Татарской АССР он отмечен на 1—2% обследованных домов. В Чувашии значительно чаще: на 32% домов, построенных до 1930 г., и на 9,2% домов, построенных после 1960 г.

Среди декоративных приемов внешнего оформления жилища значительное место занимает раскраска. Обычно раскрашиваются отдельные



Рис. 6. Пропильная резьба (плоская пропиловка): 1 — фрагмент из села Подберезье Татарской АССР; 2 — деталь резьбы из с. Сюксеево Татарской АССР

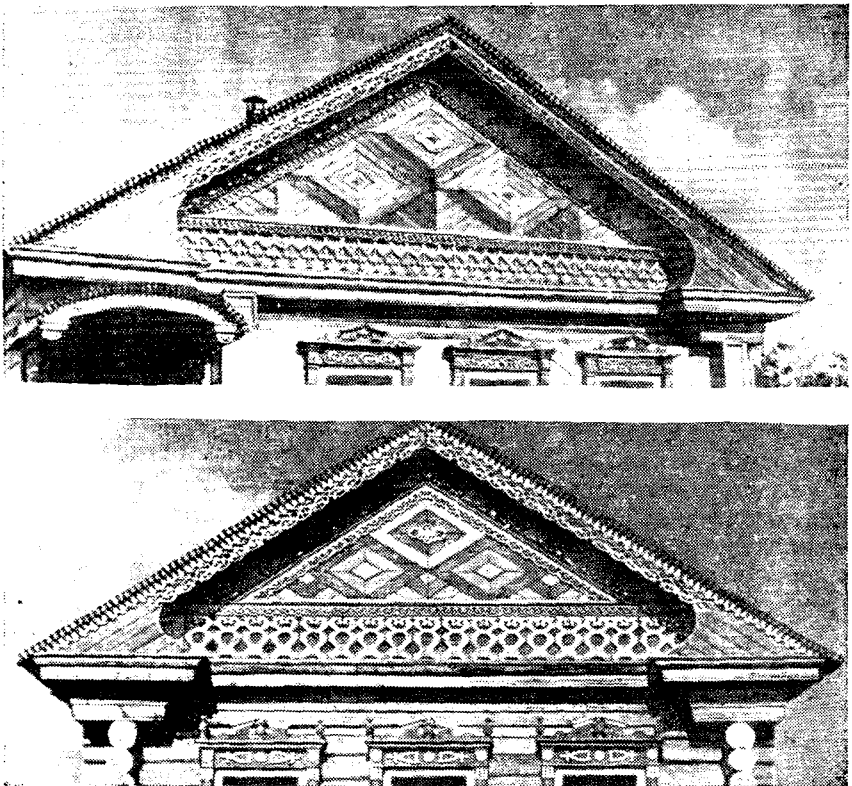


Рис. 7. Современное оформление фронтонов домов (с. Анастасово Чувашской АССР)

детали дома — наличники, ставни, карнизы, фронтоны. За последние годы значительно увеличилось количество полностью окрашенных домов. Так, среди домов, построенных до 1930 г., они составляли в Татарской АССР 2,2% и в Чувашской АССР 5,9%, а среди построенных после 1960 г. их доля возрастает до 20% в Чувашской АССР и до 23% в Татарии. Что касается домов с отдельными окрашенными деталями, то их процент в Татарии и Чувашии составляет соответственно 75 и 96.

При окраске дома обычно используют два — четыре цвета. Благодаря деталям, окрашенным в разные цвета, и мозаичной обшивке дома создается определенный декоративный стиль. В некоторых районах Татарской АССР (около Казани и по правому берегу Волги), а также на юго-востоке Чувашии встречается так называемая полихромная раскраска наружной части дома, характеризующаяся яркостью и разнообразием красок. Как известно, полихромная раскраска изделий характерна для татар и чувашей и является древней традицией, унаследованной этими народами от своих булгарских предков. Не случайно у русских Среднего Поволжья этот вид раскраски встречается лишь в тех районах, где они живут совместно или по соседству с татарами и чувашами.

Встречаются на рассматриваемой территории украшения из прорезного узорчатого железа. В прошлом этот вид украшений применялся лишь богатой сельской верхушкой в крупных торговых селах и городах. В настоящее время ажурные украшения из железа в Татарии встречаются на 10% обследованных домов, построенных после 1930 г., а в Чувашии — на 30—50%.

Искусство украшать наружную часть дома — подлинно народное творчество. В этнографических работах 50-х годов высказывалось сожаление по поводу обеднения декора сельских жилищ вследствие исчезновения специалистов-резчиков. Сейчас мы видим возрождение традиций украшения домов. Деревянной резьбой украшаются даже типовые дома, поставляемые в сельскую местность домостроительной промышленностью; лепными украшениями, изготовленными из цемента и алебаstra, — кирпичные и шлакобетонные дома. При этом сохраняются народные традиции в размещении украшений и характере орнамента.

На основании анкетных данных нами составлены графики, показывающие степень распространения тех или иных украшений и тенденцию их развития. Все большее распространение получает плоская пропиленная (накладная и сквозная) резьба, мозаичная обшивка и раскраска дома, а в Чувашии и прорезное узорчатое железо.

Однако украшения на домах теперь сосредотачиваются, как видно из приведенных таблиц, преимущественно на наличниках окон, полей фронтона, причелинах. Карнизы же, обильно украшавшиеся в прошлом, в большинстве случаев остаются свободными (см. табл. 1).

На отдельных домах встречаются сочетания шести-семи видов отделки, но наиболее часто повторяются сочетания двух-четырех видов. Наи-

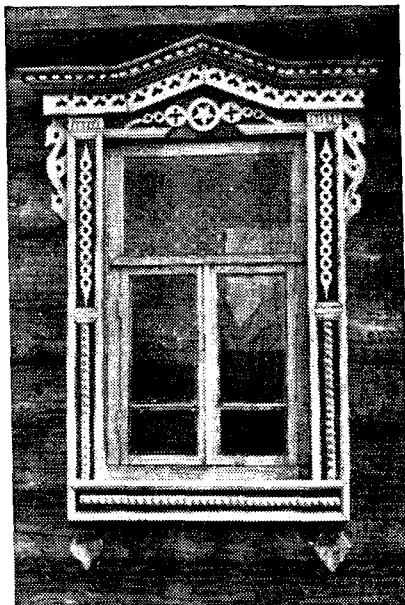


Рис. 8. Оконный резной наличник с современными мотивами (с. Калининно Татарской АССР)

Распространение видов декоративного оформления жилища

Время постройки дома	Доля среди обследованных домов, %	Виды украшений								
		резьба					точеные	мозаичная обшивка	леглые	просечное железо
		выемчатая	глухая барельефная	пропильная с детализировкой	плоская пропильная накладная	плоская пропильная сквозная				
Присурье ЧАССР										
До 1930	17,6	1,9	27,5	12,2	28,9	38,4	32,0	39,7	—	19,8
1931—1960	47,2	—	2,9	0,9	94,3	20,9	14,7	26,0	—	33,1
После 1960	35,2	—	2,3	0,7	100	52,1	9,2	44,2	—	54,1
Приволжье ТАССР										
До 1930	18,8	20,7	27,6	11,0	64,1	36,6	1,1	—	—	3,7
1931—1960	42,6	0,7	1,6	—	92,5	63,0	1,2	—	0,2	11,3
После 1960	38,8	1,0	1,0	—	95,7	74,6	1,8	—	0,3	9,4

большее количество сочетаний различных украшений присуще домам, построенным до 1930 г. (см. табл. 2). Это объясняется тем, что на них, кроме современных украшений, имеются и такие, которые теперь уже не делают (долотная, накладная с детализировкой резьба и др.).

На рассматриваемой территории в настоящее время сложился определенный комплекс декора жилых домов (плоская пропилка, мозаичная обшивка и раскраска), часто дополняемый прорезным железом и

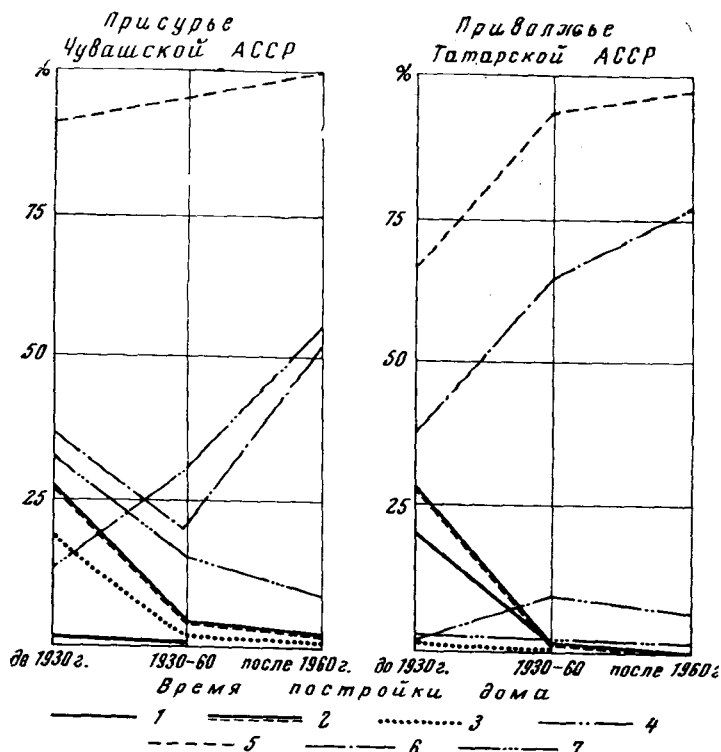


Рис. 9. Распространение видов декоративного оформления жилища: 1 — ногтевидная выемчатая резьба; 2 — барельефная резьба; 3 — пропильная с детализировкой; 4 — просечное железо; 5 — пропильная накладная; 6 — пропильная сквозная; 7 — точеные украшения

Размещение украшений

Время постройки дома	Доля среди обследованных домов, %	Места размещения украшений									
		наличники	ставни	фриз- вая доска	карниз	приче- лины	слухо- вое окно	поле фрон- тона	торцы сруба	ворота	крыль- цо
Присурье ЧАССР											
До 1930	17,6	88,9	1,0	1,0	40,7	40,0	4,5	47,9	27,1	2,5	35,9
1931—1960	47,2	97,0			16,2	35,1	0,5	51,1	33,5	3,6	46,4
После 1960	35,1	97,0			9,9	61,8	3,0	78,8	37,2	5,5	58,4
Приволжье ТАССР											
До 1930	18,8	91,0	1,0	—	42,7	28,1	19,5	2,5	2,6	2,1	2,1
1931—1960	42,6	93,8	—	—	44,2	42,9	30,3	1,0	4,9	7,1	2,6
После 1960	38,6	95,2	—	—	34,5	57,5	40,4	10,1	2,1	5,8	4,9

точеными украшениями. Если в послевоенные годы отмечалось уменьшение резных украшений на сельском жилище, то в настоящее время на основании статистических данных мы можем говорить об интенсивном возрождении традиций украшения домов.