

**Л. В. Маркова**

## **О ПРОЯВЛЕНИИ ЭТНИЧЕСКОЙ СПЕЦИФИКИ В МАТЕРИАЛЬНОЙ КУЛЬТУРЕ БОЛГАР**

*Тайна национальности каждого народа заключается не в его одежде и кухне, а в его, так сказать, манере понимать вещи.*

(В. Г. Белинский)

При изучении этнических процессов перед исследователем неизбежно встает ряд вопросов: об устойчивости этнической традиции, о степени адаптации переселенцев к новой экологической среде, о закономерностях в процессе культурных заимствований и пр. В свою очередь, проблема устойчивости этнической традиции предполагает выяснение того, в какой степени она присуща различным явлениям народной культуры и быта, все ли эти явления несут в себе специфические признаки данной этнической общности и в чем эти признаки воплощаются.

За последние годы в разработке этой проблематики сделан большой шаг вперед<sup>1</sup>, однако дискуссия по отдельным вопросам продолжается. Таков, в частности, вопрос об этническом аспекте материальной культуры, значение которого для этнографических и археологических исследований очевидно.

По поводу отражения этнической традиции в материальной культуре были высказаны разные мнения. Одни авторы считают материальную культуру устойчивым хранилищем этнических традиций, которые зримо отображаются в формах жилища, одежды и пр.<sup>2</sup>; другие уточняют, что этнознаковую марку вещь приобретает (или теряет) в определенных общественно-экономических условиях<sup>3</sup>; третьи находят, что этнические традиции в хозяйстве и в формах земледельческих орудий вовсе не прослеживаются<sup>4</sup>; четвертые полагают, что поскольку материальная культура обусловлена главным образом уровнем развития производительных сил и особенностями природной среды, ее этническое

<sup>1</sup> См., например: В. И. Козлов, Динамика численности народов, М., 1969; Ю. В. Бромлей, В. И. Козлов, Ленинизм и основные тенденции этнических процессов в СССР, «Сов. этнография», 1970, № 1; С. А. Токарев, К методике этнографического изучения материальной культуры, «Сов. этнография», 1970, № 4; Н. Н. Чебоксаров, И. А. Чебоксарова, Народы, расы, культуры, М., 1971; С. А. Арутюнов, Н. Н. Чебоксаров, Передача информации как механизм существования этносоциальных и биологических групп человечества, «Расы и народы», 2, М., 1972; К. В. Чистов, Этническая общность, этническое сознание и некоторые проблемы духовной культуры, «Сов. этнография», 1972, № 3; Я. В. Чеснов, Социально-экономические уклады и этнические традиции в агроэтнографии, «Сов. этнография», 1972, № 4; Ю. В. Бромлей, Этнос и этнография, М., 1973.

<sup>2</sup> П. И. Кушнер (Кнышев), Этнические территории и этнические границы, «Труды Ин-та этнографии АН СССР», т. XV, М., 1951, стр. 7, 9, 68; сб. «Типы сельского жилища в странах зарубежной Европы», М., 1968, стр. 369—370.

<sup>3</sup> Я. В. Чеснов, Указ. раб., стр. 71—72.

<sup>4</sup> Г. Г. Громов, Ю. В. Новиков, Некоторые вопросы агроэтнографических исследований, «Сов. этнография», 1967, № 1; Л. Дуков, Характерът на културно-историческо наследство от железни части на земеделски оръдия в българските земи, в кн. «Етногенезис и културно наследство на българския народ», София, 1971.

значение бесспорно лишь для эпохи родо-племенного строя, позднее же оно непрерывно убывает и не представляется существенным<sup>5</sup> и т. д.

Каждая из этих точек зрения обоснована наблюдениями над конкретными проявлениями этнической специфики в разных видах материальной культуры у разных народов и в разных ситуациях, но для широких обобщений, очевидно, необходимо дальнейшее накопление знаний в этой области и поиски путей для более разностороннего понимания этого явления.

В настоящей статье предпринята попытка рассмотреть проявление этнической специфики в некоторых видах материальной культуры болгар. Мы располагаем очень благодарным источником для изучения этого вопроса: сведениями о быте болгар, живущих в степной части Прутско-Днестровского междуречья (юг Молдавской ССР и запад Одесской области Украинской ССР, т. е. б. Бессарабская губерния), которые можно сопоставить с соответствующими данными из тех местностей Болгарии, откуда в конце XVIII — первой трети XIX вв. вышли предки бессарабских болгар.

Как справедливо заметил Ю. В. Бромлей, миграции в известной мере возмещают этнографам невозможность поставить эксперимент, в котором этническая традиция была бы проверена на устойчивость или изменчивость<sup>6</sup>. Болгарские поселения в СССР представляют собой своего рода естественную «лабораторию» для подобных исследований<sup>7</sup>.

В Бессарабии переселенцы по преимуществу занимались земледелием. Зерно и другие сельскохозяйственные продукты они сбывали главным образом в дунайских портах и в Одессе. Для Болгарии этот товар представлял интереса. Поэтому торговые связи колонистов со старой родиной были незначительны, родственные и личные также мало поддерживались. Болгары «акклиматизировались» в бессарабских степях, сохранив при этом свой язык, целый ряд культурно-бытовых особенностей и национальное самосознание. Наша задача сводится к тому, чтобы в материальной культуре одних и тех же по происхождению, но долгое время живущих раздельно локальных групп, уловить то общее, что характеризует эту культуру как болгарскую, несмотря на создавшиеся со временем различия в ее облике.

Районы Болгарии, из которых вышли переселенцы, достаточно хорошо известны благодаря работам историков и диалектологов (иногда вплоть до отдельных сел)<sup>8</sup>. В Бессарабии нередко в одном селе оказывались люди из разных мест, говорившие на разных диалектах. Но существовали и колонии с населением однородного происхождения или же такие, в которых одна группа сильно преобладала. Такие колонии называли именем родного села преобладающей группы.

Для начала исследований мы выбрали пары «материнских» и «дочерних» сел, носящие (или носившие до переименования) одинаковые названия<sup>9</sup>. Языковые и этнографические данные (один и тот же говор,

<sup>5</sup> В. И. Козлов, Указ. раб., стр. 44—45; М. Г. Рабинович, Древний ландшафт и жилище, «Сов. этнография», 1969, № 2; И. С. Каменецкий, Археологическая культура — ее определение и интеграция, «Сов. археология», 1970, № 2, стр. 35.

<sup>6</sup> Ю. В. Бромлей, К характеристике понятия «этнос», «Расы и народы», 1. М., 1971, стр. 14—15.

<sup>7</sup> См. об этом, в частности, Л. В. Маркова, Некоторые тенденции развития культуры и быта болгар юго-западных районов СССР (к вопросу об устойчивости этнической традиции), М., 1966.

<sup>8</sup> См.: «Атлас болгарских говоров СССР» (под ред. С. Б. Бернштейна). Вступительные статьи, М., 1948; И. И. Мещеряков, Переселение болгар в южную Бессарабию, 1828—1834 гг., Кишинев, 1965, и др.

<sup>9</sup> Это: с. Твардица (Чадыр-Лунгский р-н МССР) и с. Твърдица, в 1965 г. получившее статус города (северо-запад Сливенского округа Болгарии); с. Кирютня (б. Кортен) того же р-на МССР и с. Кортен на юго-западе Сливенского округа; с. Кирсово (б. Баш-кѐй) Комратского р-на МССР и село Жеравна (б. Баш-кѐй) на севере Сливенского округа Болгарии.

одинаковый свадебный обряд и пр.) подтверждают «родственность» таких сел. Объединяет выбранную группу сел и то, что их судьба связана с одной наиболее массовой волной болгарской колонизации 1829—1831 гг., которая отличалась, кроме всего прочего тем, что в составе переселенцев находилось немало жителей городов и селений полугородского типа («паланок», т. е. местечек). Горожане осели не только в местных городках, но и в селах; в 1860-е годы в процессе внутренних миграций в Бессарабии деревенское население еще пополнилось горожанами<sup>10</sup>. Быстрая и безболезненно происшедшая перемена горожанами занятий объясняется тем, что и в самой Болгарии сельское хозяйство было для многих городских жителей важным материальным подспорьем. Автор трехтомного труда об истории и быте города Сливена (откуда было много переселенцев в Россию) С. Табаков нашел убедительные свидетельства тому, что часть его жителей в прошлом занимались земледелием. Особо он отмечает виноградарство как «третий по значению источник доходов сливенцев»<sup>11</sup>.

Сходство имущественного состояния (в Бессарабии после всех перипетий колонизации осели преимущественно бедные и средние слои горожан) также облегчило сближение групп городского и сельского происхождения. Эта особенность социального состава колонистов наложила свой отпечаток на их дальнейшее культурно-бытовое развитие.

По роду основных занятий переселенцы разделялись на ремесленников и крестьян, а крестьяне в свою очередь на земледельцев и скотоводов. Среди земледельцев выделялась группа потомственных виноградарей (с. Кортен). В Бессарабии же все они превратились в хлебопашцев. Лишь в редких случаях (село Вайсал — ныне Васильевка) скотоводство до конца XIX в. оспаривало первенство у земледелия. Казалось бы, налицо быстрое изменение направления хозяйства с переменой условий обитания. На самом же деле это — лишь возвращение к древней земледельческой традиции болгар. Вековая привязанность болгар к земле не изменяла им на их родине даже в горах, где разведение зерновых совсем неэффективно. Во многих городах еще в 1-й половине XX в. жители выращивали на загородных и приусадебных участках виноград, фрукты, овощи, корма для домашних животных; все это составляло немаловажную статью доходов средних и бедных слоев населения<sup>12</sup>. Приверженность к привычным отраслям хозяйства подтверждается и таким фактом: с. Кортен в Болгарии — одно из передовых виноградарских сел, которое, в частности, поставляет черенки (их выращивание требует особого искусства) во многие районы своей страны и за границу; потомки выходцев из этого села в Бессарабии со временем развили больше, чем другие колонисты, виноградарство и в настоящее время являются одними из лучших в Молдавии мастеров в этой отрасли хозяйства.

Таким образом, в направлении хозяйства определенно прослеживается этническая традиция, показывающая большую устойчивость.

В области же сельскохозяйственной техники картина иная. В Болгарии до первой мировой войны повсеместно, а до коллективизации в большей части страны сохранялись деревянные рала. Они различались по своей конструкции. Два типа рал — оба с изогнутым грядилом — бы-

венского округа; в Болградском р-не Одесской обл. УССР: села Голица, Ореховка (б. Пандакля), Васильевка (б. Вайсал) — и в Болгарии: села Голица (Варненский округ), Пандакля (Бургасский округ); с. Вайсал после первой мировой войны осталось на территории Турции.

<sup>10</sup> «Атлас болгарских говоров СССР», Вступительные статьи, стр. 15; И. И. Мещеряков, Указ. раб., стр. 96, 149, 161—162; А. Скалковский, Болгарские колонии в Бессарабии и Новороссийском крае, Одесса, 1848, стр. 39.

<sup>11</sup> С. Табаков, История на град Сливен, т. III, София, 1929, стр. 62, 74.

<sup>12</sup> С. Табаков, Указ. раб., стр. 74; Полевые записи автора, Архив Этнографического ин-та Болгарской Академии наук, № 559-II, л. 39.

товали в районах расположения избранной нами группы сел<sup>13</sup>. Но в Прутско-Днестровском междуречье зафиксирован только один его тип — с грядилем, вставленным в место соединения полоза с ручкой, да и то в качестве подсобного орудия для рыхления и окучевания огородных культур. Другой тип рала, характерный для горных и предгорных районов Восточной Болгарии, здесь не привился. Зато встречалось рало с прямым грядилем, какое издавна известно в южной России, например, у украинцев, молдаван<sup>14</sup>. В Болгарии вариант прямогрядильного рала распространен в западных пределах страны (откуда переселений в Россию почти не было) и лишь отдельными пятнами в ее восточных районах, притом вне области расположения избранной нами группы «материнских» сел<sup>15</sup>. Поэтому больше данных за то, что переселенцы заимствовали этот тип рала у местного населения, чем за то, что они принесли его с родины<sup>16</sup>. Поля же свои, уже по сведениям, относящимся к середине XIX в. (более ранних у нас не имеется), колонисты пахали деревянными плугами типа «малороссийского» (на целине и залежи) и более легким «сабаном» (на старопахотных землях); оба типа пахотных орудий были широко распространены в южнорусских степях еще до болгарской колонизации<sup>17</sup>. Во второй половине XIX в. колонисты стали пользоваться железными плугами ремесленного или фабричного изготовления.

Так же быстро восприняли переселенцы-болгары у окружающих их народов орудия для уборки урожая и обмолота зерна. Колонисты расстались, например, с типичной для Фракии «каврамой» (род крупного гладкого серпа), с деревянным напалечником для жатвы «паламаркой» и перешли к уборке хлебов косой, на родине для этой цели никогда не употреблявшейся<sup>18</sup>.

Здесь налицо неустойчивость традиции, ее прямая зависимость от эффективности производства. Получив крупные наделы и привилегии, колонисты перешли к товарному земледелию, развитому в южной России. Оно вызвало решительную ломку старой технологии производственного процесса: изменились система земледелия и орудия труда. Традиционная сельскохозяйственная техника сохранялась известное время лишь в натуральном секторе хозяйства (огороды), причем и здесь она сочеталась с местной. При контакте с более рациональными способами хозяйствования болгары легко отказывались от традиции.

Всему этому не противоречит длительное сохранение в определенных районах Болгарии вплоть до массовой механизации ее сельского хозяйства разных форм старинных земледельческих орудий. Я. В. Чеснов, по-видимому, прав, полагая, что у примитивных орудий, создаваемых в сходной среде, коэффициент полезного действия приблизительно одинаков, и поэтому заимствования у соседей лишаются смысла<sup>19</sup>. Ду-

<sup>13</sup> Chr. V a k a r e l s k i, *Ethnografia Bulgarii*, Wrocław, 1965, str. 11—12, mapa IV; Ж. Н. Выхарова, О происхождении болгарских пахотных орудий, М., 1956, стр. 14, рис. 8; В. Маринов, Классификация на ралните форми в България, «Музеи и паметници на култура», София, 1966, № 2. Некоторые разногласия между болгарскими учеными по поводу типологии пахотных орудий в данной связи не существенны.

<sup>14</sup> Личное сообщение сотрудника Отдела этнографии и искусствоведения АН МССР Н. А. Демченко. См. также: В. Ф. Горленко, И. Д. Бойко, О. С. Кунницкий, Народна землеробска техника украинців, Київ, 1971, стр. 35.

<sup>15</sup> См.: Chr. V a k a r e l s k i, Указ. раб., карта IV; Ж. Н. Выхарова, Указ. раб., рис. 8.

<sup>16</sup> К такому выводу пришел Н. А. Демченко, который в настоящее время работает над этой темой.

<sup>17</sup> А. Скальковский, Опыт статистического описания Новороссийского края, ч. I, Одесса, 1850, стр. 56; Н. А. Демченко, Земледельческие орудия молдаван XVIII—начала XIX вв., Кишинев, 1967, стр. 55—60; Полевые записи автора, Архив Ин-та этнографии АН СССР (АИЭ), ф. 17, ед. хр. 4, стр. 57.

<sup>18</sup> Н. А. Демченко, Земледельческие орудия молдаван XVIII—начала XIX вв. стр. 128; Полевые записи автора, АИЭ, ф. 17, ед. хр. 4, стр. 42.

<sup>19</sup> Я. В. Чеснов, Указ. раб., стр. 67, 70—71.

мается, однако, что складывающаяся таким образом прочная традиция воспроизведения одних и тех же форм — не всегда только «этническая», как полагает Я. В. Чеснов, наряду с нею допустима и региональная — как в случае с типами болгарских орудий труда, распространенными далеко за пределами этнической территории болгар и связанными, судя по всему, с определенными историко-этнографическими областями. Зависимость традиции в сельскохозяйственной технике от ее производственной рациональности прослеживается на территории Болгарии и в древности. Новейшие исследования железных частей земледельческих орудий, распространенных в пределах этой страны, показали, что все они бытовали здесь до прихода славян, а это значит, что славяне заимствовали у фракийцев формы наиболее важных — рабочих — частей орудий труда, — более эффективных, чем их собственные, так как они выработаны продолжительной практикой применительно к местным условиям. Эти формы зафиксированы далеко за пределами древней Фракии (на всем Балканском полуострове, в Средиземноморье, на Ближнем Востоке), то есть они не были специфичны для какого-либо одного этноса, а для широкого региона, включающего части нескольких этнических территорий<sup>20</sup>.

Н. Н. Чебоксаров и Я. В. Чеснов высказали мысль о проявлении этнической специфики в навыках пользования орудиями труда, поскольку главную роль в производственном процессе до применения машин играет искусство земледельца<sup>21</sup>. Это перенесение внимания с вещи на поведение человека, опосредствованное отношением к данной вещи, — весьма интересный и еще мало затрагиваемый аспект в изучении этнических признаков материальной культуры.

Представляется, что устойчивость и специфичность традиции в направлении хозяйства объясняется тем, что она закрепляется в целом комплексе бытовых привычек, вкусов, в навыках трудовой деятельности, наконец, в представлениях людей. Напротив, форма и конструкция сельскохозяйственных орудий подвержены большей изменчивости, вероятно, потому, что они связаны с узкой сферой производственной деятельности, не опосредствуясь при этом народным бытом в целом.

Попробуем рассмотреть, как проявляется этническая специфика в таких сферах материальной культуры, как жилище и одежда.

Создание и использование жилища зависит от переплетения многих факторов. Влияние географической среды сказывается (особенно в доиндустриальный период жилищного строительства) в выборе сырья для строительных материалов. Способы обработки природного сырья, хотя и связаны с его видом, однако непостоянны в пределах одного района, они совершенствуются в ходе развития производительных сил. Перемена строительных материалов, естественно, ведет к изменению конструкции стен, крыши и пр. Все эти зависимости особенно наглядно выявляются с переселением в другую местность.

При миграциях (внутри ли Болгарии или за ее пределы) не обнаруживалось особой приверженности к привычной технике строительства. Горцы Болгарии, жившие в каменных и деревянных жилищах, после переселения в равнинные части своей страны сразу же начинали строить турлучные и саманные дома, воспринимая опыт старожилов. В Бессарабии в связи с острой нехваткой леса колонисты быстро перешли от каркасной к глинобитной технике возведения стен. В XX в. неформованную глину заменил распространившийся из северной Молдавии и с

<sup>20</sup> В. Маринов, Рални форми в планинските райони на България, «Известия на Почвения институт», кн. IV, София, 1957, стр. 513—514; Л. Дуков, Указ. раб., стр. 95—96; ср. Ж. Н. Выхарова, Указ. раб., стр. 49—52.

<sup>21</sup> Н. Н. Чебоксаров, Я. В. Чеснов, Некоторые проблемы агроэтнографии Юго-Восточной Азии, «Сов. этнография», 1967, № 3, стр. 63—64; Я. В. Чеснов, Указ. раб., стр. 65, 67.



Рис. 1. Дом с усложненной планировкой в с. Жеравна (Болгария) (фото Л. В. Марковой)

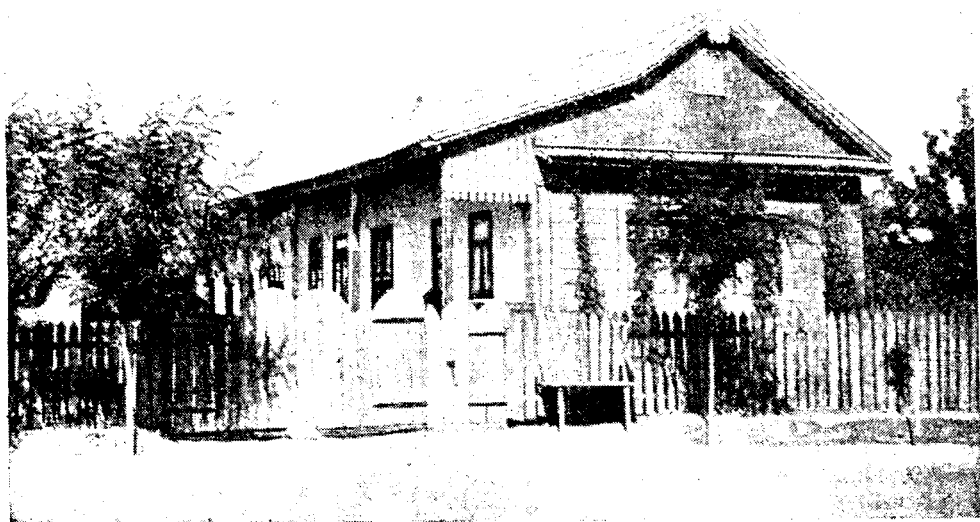


Рис. 2. Дом с усложненной планировкой в с. Кирсово (МССР) (фото Л. В. Марковой)

Украины сырцовый кирпич, при этом способы использования его для кладки стен со временем претерпели изменения. От окружающей среды зависит и ряд других особенностей жилища: его вертикальное развитие, некоторые конструктивно-архитектурные детали. В меньшей степени экологические условия влияют на ориентацию дома, на связь помещений и хозяйственное их назначение.

На юго-западе России переселенцы из разных этнографических групп Болгарии в значительной степени унифицировали свое жилище<sup>22</sup>. Особенно разительные изменения претерпело оно у выходцев из одного района Балканских гор (г. Котел, села Жеравна, Медвен), основавших в пределах нынешней Молдавии село Кирсово. На родине у них были массивные деревянные дома (этот район славился в Болгарии деревянным зодчеством), здесь же они стали жить в глинобитных; там — тенденция к вертикальному развитию, здесь — разрастание помещений по горизонтали; там — сочетание однорядного расположения помещения с двухрядным, здесь — рост дома в длину при однорядной связи; там — просторные, приближающиеся к квадрату террасы, здесь — узкая галерея столбов под навесом крыши. Внешне — как будто бы совершенно разные типы жилища. Но при внимательном рассмотрении оказывается, что в них однотипны набор помещений, в которых протекает основная жизнь семьи (комната с очагом и комната типа коморы), их внутреннее устройство и использование. При увеличении числа комнат до трех и более различалось их пространственное размещение, но назначение оставалось сходным. Из-за холодных зим в Бессарабии комору стали обогревать печью; в Болгарии вторую комнату начали утеплять в XX в. только в областях с более прохладным климатом к северу от Балканского хребта<sup>23</sup>. Лишь терраса балканского и галерея бессарабского дома, приспособленные более для хозяйственных, нежели для собственно жилых нужд, использовались по-разному.

Дальнейшее развитие жилища переселенцев привело к двум важнейшим изменениям в его функциональной модели: во-первых, к превращению комнаты с очагом (или с выходом устья печи), бывшей центром домашней жизни, в род теплых сеней или в прихожую и, во-вторых, к выделению парадной части, резко отграниченной от жилой или же вынесенной в отдельную постройку. В конструктивное устройство последней раньше всего вносились новшества; здесь было сосредоточено наиболее ценное домашнее имущество, интерьер старательно украшен, но парадные комнаты не отапливались и большую часть времени пустовали. Подобный же тип жилища начал складываться в Болгарии еще в середине XIX в., но в городах и местечках. В бессарабских селах эта традиция развивалась, по-видимому, под влиянием горожан, а также в условиях известного подъема материального благосостояния. В деревнях Болгарии комплекс из двух жилых построек аналогичного функционального назначения, но с иной планировкой парадных домов, сложился совсем недавно — в последние два десятилетия. Это связано с внедрением в сельское жилищное строительство проектов, носящих черты городской архитектуры (род коттеджей) и не приспособленных к целому ряду особенностей деревенского быта<sup>24</sup>. Такие дома становятся поэтому парадными и приобретают прежде всего престижное значение, которое ранее в крестьянском жилище было слабо выражено. Для по-

<sup>22</sup> Подробнее см.: Л. В. Маркова, Типы болгарского жилища в Днестровско-Прутском междуречье, сб. «Этнография и искусство Молдавии», Кишинев, 1972.

<sup>23</sup> См. С. Георгиева-Стойкова, Огнището в българския бит, София, 1956, стр. 85.

<sup>24</sup> Б. Георгиева, Г. Данчев, Социалистическо преустройство на къщата и домакинството в полските села, «Известия на Етнографския институт и музей» (далее ИзЕИМ) кн. X, София, 1967; Р. Пешева-Попова, Бит и култура на селото, София, 1970, стр. 45—46.

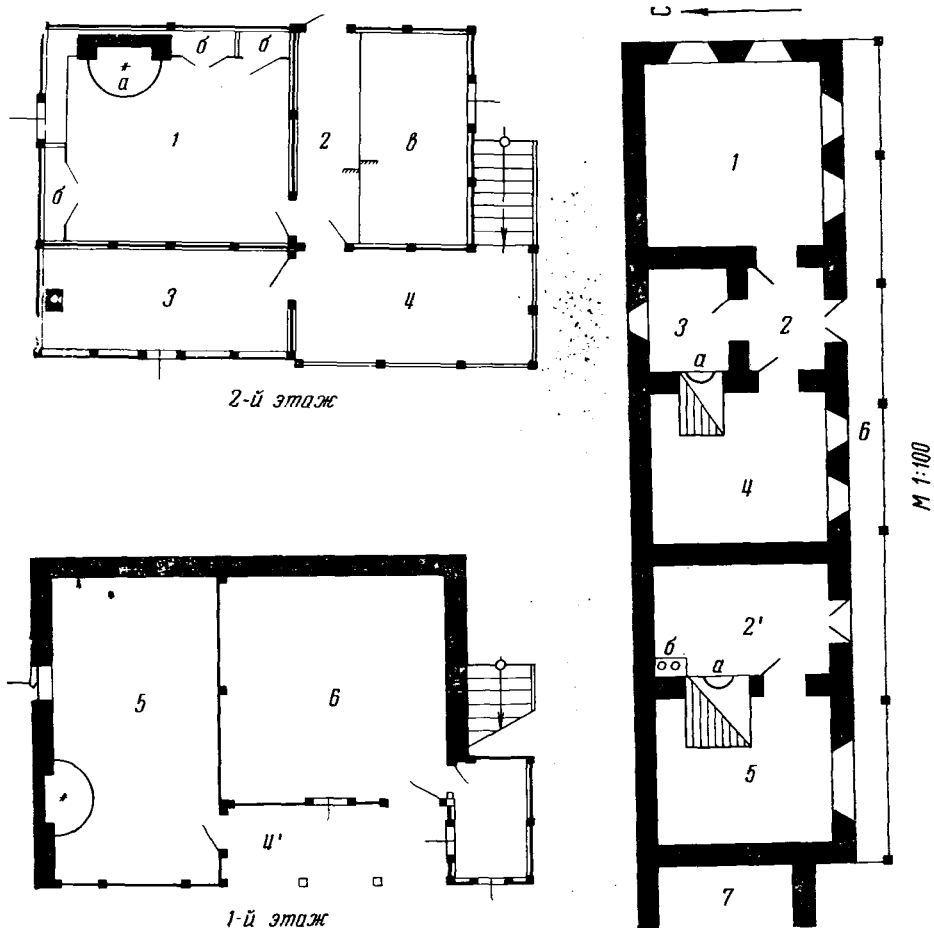


Рис. 3. Типы планировки жилища в с. Жервна (Болгария) и в с. Кирсово (МССР). Слева — тип, отражающий начало развития планировки в ширину в с. Жервна. Начало XIX в. (Съемка архитектора Георгия Данчева). Второй (жилой) этаж: 1 — *голяма стая* (большая комната) — основное жилое помещение и кухня, а — очаг, б — стенные шкафы; 2 — *пруст* — род сеней, в — возвышение земляного пола, место для сна в теплое время года; 3 — *стая* (комната); 4 — *сайван* — терраса. Первый (нежилой) этаж: 4' — *сайван* — открытое пространство под навесом крыши; 5 — *дюлян* — мастерская хозяина дома — ремесленника; 6 — *маза* — хозяйственное помещение для хранения домашних припасов, сырья для ремесленного производства и пр. Справа — тип с однорядным развитием планировки в с. Кирсово 1960-е годы. (Съемка Л. В. Марковой): *Къща* (дом): 1 — *гулямата къща* (большая комната) — парадное помещение; 2 — *хаят* — прихожая; 3 — *куморка* (коморка) — жилая комната (в домах, строившихся до начала XX в., 2 и 3 составляли одно помещение с функциями 2, см. ниже); 4 — *малката къща* (малая комната) — спальня; *кухня* — основная жилая часть дома: 2' — *хаят* — кухня и (в прошлом) жилое помещение, а — печь, б — плита; 5 — *кухня* — комната под этим названием служит спальней; 6 — *султурма* — галерея под навесом крыши; 7 — хозяйственные помещения

вседневной же жизни обычно строят другой дом (или пристройку) с традиционной планировкой и набором помещений, выработанных применительно к данной природной среде, домашнему укладу, представлениям о комфорте болгарской сельской семьи. Так разрешилось противоречие между развитием материальной стороны быта и отстающим от него комплексом культурно-бытовых потребностей, между инновацией и традицией. Как видим, оно разрешилось у болгар одинаково как на основной этнической территории, так и за ее пределами. Традиция более всего выражена в той части жилища, где протекает повседневная жизнь



семьи. Нужно подчеркнуть при этом, что «будничные» дома болгар юго-западных районов СССР сходны по планировке со старинными домами (соответственно — с «повседневными» жилыми современными постройками) низменной зоны северной и северо-восточной Болгарии, хотя значительную часть колонистов составили выходцы из центральных районов страны и из восточной Фракии с иной традицией жилой архитектуры. Причина, очевидно, кроется, в сходстве природно-климатических и хозяйственных условий Дунайской низменности и юга Прутско-Днестровского междуречья, для которых данная форма жилища наиболее рациональна.

Существование нескольких типов планировки домов у одного народа — часто наблюдаемое явление и в других, в том числе в небольших, странах<sup>25</sup>. В Болгарии привязанность планировки к природно-хозяйственным условиям подчеркивается еще и тем, что в локальных ее вариантах прослеживается местная преемственность, которую не нарушали изменения состава населения в результате внутренних миграций болгар на протяжении веков<sup>26</sup>. Действительную устойчивость в жилище обнаруживает его функциональная модель, приспособленная к «образу жизни» болгар, отличающемуся у них, как и у всякого другого народа, своеобразием, и в ней заложена, следовательно, наибольшая этническая значимость.

В этой связи тезис об устойчивости формы жилых построек на протяжении веков<sup>27</sup> требует, очевидно, пересмотра и уточнения, так как он во всяком случае не приложим ко всем народам и ко всем ситуациям в истории этносов.

Одежда связана со многими сторонами жизни человека. Она одновременно и консервативна, и подвижна, отражая, с одной стороны, устойчивые навыки, взгляды, вкусы людей, а с другой — чутко реагируя на изменения их состояния и положения. Так, например, столетиями у болгар в различных районах сохранялись рубахи определенного покроя, которые входили в состав костюмов людей разного возраста, семейного, социального положения, занятий, локальной принадлежности и пр., притом не все эти виды костюмов сосуществовали одновременно.

Устойчивые свойства одежды делают ее одним из наиболее ценных источников для этноисторических исследований<sup>28</sup>; в то же время изменчивость ее и многофункциональность подчас затрудняют определение ее этнической специфики. Ведь этнические особенности одежды — это лишь одно из проявлений общей функции одежды как социально-разделительного и социально-интегрирующего фактора<sup>29</sup>. В связи с этим встает вопрос: постоянна ли в одежде интенсивность этой функции и всегда ли ее отражает внешний вид костюма? Попытаемся с этой точки зрения рассмотреть в самых общих чертах одежду болгар на их основной этнической территории и в междуречье Прута и Днестра в XIX—XX вв.

В «традиционной» одежде крестьян Болгарии бросается в глаза любопытная ее особенность: территориальное несовпадение мужских и женских ее типов. В то время как зоны распространения трех комплексов женской одежды (двупрестилочного, сукманного и саечно-

<sup>25</sup> См.: «Типы сельского жилища в странах зарубежной Европы», М., 1968.

<sup>26</sup> «Народы зарубежной Европы», I (Серия «Народы мира. Этнографические очерки»), М., 1964, стр. 329—332; Л. В. Маркова, Типы сельского жилища Болгарии, в кн. «Типы сельского жилища в странах зарубежной Европы», стр. 19—33 и рис. 1—2.

<sup>27</sup> «Типы сельского жилища в странах зарубежной Европы», стр. 369—370.

<sup>28</sup> См., например: М. Велева, Синтез на етническите елементи в българското народно облекло, ИзЕИМ, VIII, 1965; ее же, Българската двупрестилчена носия, София, 1963, и др.

<sup>29</sup> С. А. Токарев, Указ. раб., стр. 11.



Рис. 4. Девушки из с. Пыдарево Сливенского округа (Болгария) в костюмах двух эпох: слева — обрядовая одежда «лазарки», сохраняющая старинные черты сукманного типа женской одежды; справа — наиболее поздняя модификация этого типа (вторая четверть XX в.) (фото Л. В. Марковой)

особенностями развития самой одежды и, во-вторых, оба этапа ее эволюции отразили лишь незавершившийся процесс повышения однородности бытовой культуры, который проходил по-разному в различных сферах быта.

Разный ход эволюции мужской и женской одежды объяснялся тем, что в период зарождения капиталистических отношений (вторая половина XVIII в.) в деревне Восточной Болгарии, экономически развивавшейся быстрее Западной, сложилось такое разделение труда между

го) разделяли карту Болгарии на три горизонтальных пояса<sup>30</sup> граница двух типов мужского костюма (белодрешиного и чернодрешного) проходила в меридиональном направлении<sup>31</sup>. По мнению специалистов, части одежды, которые положены в основу ее типологии, — более поздние по сравнению с катальной; они полагают, что женские и мужские типы одежды отражают два последовательных, сравнительно поздних, этапа этно-культурной интеграции болгарского народа. Предполагается, например, что сукманый тип сформировался и, соответственно, отделился от более архаического двупрестилочного в XVI—XVII вв.<sup>32</sup>; разделение мужской одежды на два типа произошло в течение второй половины XVIII в.<sup>33</sup> Из-за крайне скудных сведений о предшествующих формах мужской одежды трудно сказать, совмещались ли они с зонами распространения женской. Но во всяком случае границы комплексов и женской, и мужской одежды не совпадали с какими-то новыми этническими образованиями. Значит, во-первых, мы имеем дело с

<sup>30</sup> Четвертый — однопрестилочный, — кстати, самый архаичный, имел очень узкую локализацию на юго-западе Болгарии.

<sup>31</sup> См. описание типов болгарской народной одежды в кн.: «Народы зарубежной Европы», I, стр. 337—339; карту их распространения в кн.: Chr. V a k a g e l s k i, Указ. раб., карта XII.

<sup>32</sup> См., напр., К. Миятев, Българският сукман, «Списание на Българската Академия на науките», кн. I—XXI, София, 1950, стр. 258.

<sup>33</sup> М. Велева, Данни от българските народни носии за някои характерни черти в облеклото на славяните, ИзЕИМ, XI, 1968, стр. 18, 39; е е же, Народните носии като свидетелство за културно-битовата общност и историко-културните области по българските земи, в кн. «Етногенезис и културно наследство на българския народ», стр. 79—80; Г. Михайлова, Промени в мъжката традиционна носия от района на същинска Средна гора през епохата на възраждането, ИзЕИМ, XII, 1969, стр. 142—143.

мужчинами и женщинами, которое породило существенные различия в их образе жизни. Женщины продолжали свои привычные занятия в сельском хозяйстве и дома, не выходя далеко за пределы родного села, и их удовлетворял традиционный костюм, который «сросся» с обычаями, этическими и эстетическими представлениями народа. Значительная часть мужского населения была вовлечена в сферу товарного скотоводства и занялась отхожими промыслами. Вынужденные по несколько месяцев в году жить в других областях страны или за ее пределами, мужчины изменили свое отношение к одежде: признак принадлежности к сельскому коллективу, к этнографической группе, связанной общностью быта и обычаев, в обстановке межобластных и межнациональных контактов сделался малосущественным, а иногда и нежелательным. Поэтому восточноболгарский мужской костюм (чернодрешный) однороднее более архаического западноболгарского (белодрешного) и ближе к общеполуостровным формам<sup>34</sup>.

Из изложенного ясно, что общеполуостровную форму крестьянской одежды в XIX веке выделить едва ли возможно. Очевидно, как и в случае с жилищем, нужно обратиться к более общим, в том числе «внутренним» ее особенностям. В назначении составных частей костюма, в этических нормах, связанных с одеждой, в символике ее для разных случаев жизни, в использовании ее в обрядах и т. п.— во всем этом, независимо от покроя, цвета и других внешних качеств одежды можно проследить общеполуостровные черты. Ограничимся некоторыми примерами.

Традиционный костюм болгарки состоит из двух постоянных частей: рубахи и одного из четырех видов одежды, надеваемой на нее. Народная этика требовала закрывать все тело<sup>35</sup>, отсюда — длина рубах (любого покроя) до щиколоток, в то время как верхняя одежда могла быть короче. Рубаха — основа одежды крестьянок. Смысл, придаваемый ей в обычаях и ее использование в качестве реквизита при исполнении обрядов во многом сходны по всей стране. Различия форм крестьянской одежды зависели от возраста и семейного положения ее носителей. Средства выражения этих различий имели общие для всех болгар особенности. Обряд смены одного вида одежды на другой происходил в одни и те же традиционные дни (например, подростковой на девичью — в Лазарев день, девичью на женскую — в Георгиев день) и т. п. Наследие этого этапа развития одежды и принесла с собою в Россию основная масса болгарских переселенцев.

Одежда небольшой части колонистов сформировалась в городках и торгово-ремесленных селах Восточной Болгарии, где начала развиваться промышленность и возрождаться национальная культура. Это — зона бытования чернодрешного мужского и сукманного женского типов, на основе которых и создавалась городская одежда, постепенно преодолевшая областную вариативность как в мужском, так и в женском традиционном костюме. Городская одежда однородна во всей стране и типологически отлична от крестьянской. Дифференциация по социальному положению становится в ней ведущей, как существенная для буржуазного общества. Возникает и подразделение одежды на будничную и праздничную, различную по покрою (первая — ближе к традиционной, вторая — больше воспринимает влияние иноэтничной городской моды). Основой женской городской одежды становится та ее часть, которая надевается на рубаху: это видоизмененный сукман «фустан» («рокля», «чапак»); дополняющийся короткой кофтой (в буд-

<sup>34</sup> М. Велева, Котленската носия от началото на XIX век, ИзЕИМ, кн. 1, 1953, стр. 16—18; ее же, Синтез на етническите елементи в българското народно облекло, стр. 74; Г. Михайлова, Указ. раб., стр. 111—112, 143.

<sup>35</sup> М. Велева, Данни от българските народни носии за някои характерни черти в облеклото на славяните, стр. 10.

ни) или платье со значительной примесью элементов европейской моды (в праздники). Во второй половине XIX в. фустан вытесняется платьем и в качестве повседневной одежды. Рубаха, сохранив традиционный покрой, служит нижним бельем<sup>36</sup>.

Мужской костюм горожан отличался меньшей, по сравнению с женским, оригинальностью и большей восприимчивостью к внешним влияниям: в первой половине XIX в. это — некоторые восточные заимствования, в буржуазной Болгарии, с изменением направления экономических связей, мужской костюм приобретает европейский облик<sup>37</sup>.

Распространившись по всей стране, городская одежда стала оказывать влияние на крестьянскую и приобрела, таким образом, национальную значимость. Характерно, что именно одежда тех социальных слоев, которые играли ведущую роль в процессе формирования болгарской нации, выразила своим «языком» сложение нового типа этнической общности.

Заметные изменения в деревенском костюме в «материнских» селах болгар СССР наступили лишь в начале XX в. (с. Твърдица, с. Кортен и др.), а в иных — после первой мировой войны (с. Голица, с. Пандаклия и др.). В них прослеживаются, хотя и в слабой степени, черты начального этапа модификации городской одежды. Но даже существенно изменив свою форму под городским влиянием (например, юбка с кофтой у женщин равнинных сел в XX в.), деревенская одежда сохранила свои типологические особенности и соответствие сельскому быту.

У болгар-переселенцев весь комплекс одежды, которую они носили на родине, бытовал только до середины — третьей четверти XIX в. В дальнейшем наблюдается сближение костюмов населения разных сел, и к концу XIX в. складывается своеобразный его тип, не имеющий на старой родине аналогий. В процессе его образования были заимствованы практичные для здешнего климата виды одежды окружающего населения (в основном, верхней). Но главное, что определило тип одежды бессарабских болгар — это синтез деревенских и городских элементов. Видоизменение одежды типологически почти повторило то, что произошло в городках и местечках Болгарии в первой половине XIX в.: рубаха изменила свое назначение, сукман — свой покрой (стал сходным с фустаном). Впоследствии (начало XX в.) распространилось и платье в качестве праздничного, а также и зимнего, наряда. На верхнюю одежду особенно сильно повлияла местная городская мода. Терминология частей одежды, имевших традиционную основу, осталась болгарской («риза», «рокля», «вистань» — ср. «фустан»), а названия заимствованных форм также были заимствованы — например, род жакета «пальтён» (искажен. русск.), овчинная безрукавка «киптарь» (молд.) — ср. род жакета «кюрк» (тур.) в г. Котеле, с. Жеравне и т. п.

Городская традиция в одежде, занесенная переселенцами-горожанами, нашла благоприятную почву в деревне бессарабских болгар, вступившей на путь капиталистического развития раньше деревни Болгарии, — но лишь до известного предела. Восприняв и переработав эту традицию, крестьянский костюм сохранил присущее ему свойство устойчивости, традиционализма; дальнейшая его урбанизация приостановилась. В нем сочетались характерные для крестьянской одежды градации по возрасту и семейному положению с резким разделением ее на повседневную и «представительную». Для будничной, рабочей одежды рациональные были более традиционные ее формы.

<sup>36</sup> М. Велева, Котленската носия през XIX и първата половина на XX век, ИзЕИМ, II, 1955, стр. 19—32, 68 и др.; Г. Михайлова, Указ. раб., стр. 70—74; ее же, Възникване на възрожденско женско облекло в Панагюрище и Панагюрско, ИзЕИМ, X, 1967, стр. 142—147.

<sup>37</sup> М. Велева, Котленската носия през XIX век и първата половина на XX век, стр. 55—56, 63.

Костюм городского стиля, созданный в иной социальной среде и мало подходящий для деревенского быта, несколько модифицировался и приобрел преувеличенное престижное значение. В результате создались непрактичные, даже нелепые модели праздничного женского наряда, состоявшего из 5—8 платьев, одетых одно на другое. Это нашло затем свое эстетическое и этическое «оправдание»: стало считаться красивым и приличествующим женской скромности скрывать очертания фигуры. Но и такое направление развития одежды имело параллель в прошлом городского быта Болгарии. В г. Котеле, например, обладание платьями новой моды имело то же престижное значение, и невесты демонстрировали их, надев лишние на своих родственниц<sup>38</sup>.



Рис. 5. Современная женская праздничная одежда в с. Твардица (МССР)

Итак, консолидация выходцев из разных районов Болгарии в особую национальную группу проявилась, в частности, в сложении единого для них типа одежды. Восприняв некоторые элементы одежды у соседей, она, со своей стороны, оказала и на их костюм известное влияние: безрукавная «рокля» распространилась в качестве повседневной женской одежды среди многих народов южной Бессарабии<sup>39</sup>.

В настоящее время в рассматриваемой нами группе болгарских сел Прутско-Днестровского междуречья женская одежда сохраняет черты своеобразия, а в некоторых (с. Твардица) еще цел ее традиционный комплекс. Праздничный костюм принял более разумную форму (не более двух платьев). В мужской одежде бытуют отдельные традиционные детали (широкий пояс, шляпа, жилет), главным образом, у старшего поколения.

Таким образом, в разных социальных слоях, в разное время и у изолированных друг от друга групп болгарского народа прослеживаются определенные общие свойства одежды. Это и общность ее основных частей, и сходство путей ее развития, и аналогичный характер ее использования, отраженный в целом комплексе связанных с нею бытовых навыков, обычаев, норм поведения и предстаний. Как мы видели, не всякое обособление одежды по внешним признакам приобретает этническую значимость, иногда последняя скрыта во внутреннем «строении» одежды, если ее рассматривать как явление культуры, в функ-

<sup>38</sup> М. Велева, Котленската носия от началото на XIX век, стр. 18.

<sup>39</sup> «Народы Европейской части СССР», II (Серия «Народы мира. Этнографические очерки»), М., 1964, стр. 810.

циях, которые она выполняет. Бóльшей «этничностью» обладают более устойчивые части одежды, теснее связанные с бытом ее носителей.

Суммируя наблюдения над хозяйственным бытом, жилыми постройками и одеждой болгар с точки зрения их этнической специфики<sup>40</sup>, можно было бы сказать, что она внешне проявляет себя в тех их элементах, которые опосредствованы системой народного быта. Когда же вид материальной культуры или ее элемент являются составной частью производительных сил (в нашем примере — орудия труда и строительная техника), или же их форма продиктована прежде всего приспособлением к экологической среде (например, планировка дома, некоторые части верхней одежды), или, наконец, они возникают в процессе урбанизации быта, — этническую метку в форме предмета найти затруднительно. Однако она может быть выражена в особенностях функционирования этого предмета в быту, в значении, придаваемом ему народом. Изучение функционального назначения предметов материального быта в значительной мере удовлетворяет такому подходу, хотя и не исчерпывает его. На эту их сторону в работах общего характера обращалось внимание<sup>41</sup>, но в конкретных исследованиях еще существует традиция рассматривать функциональные признаки материальной культуры как дополнительные<sup>42</sup>. Между тем, навыки в применении орудия труда, способ использования жилища, значение, придаваемое той или иной части одежды, — столь же важные их качества, без учета которых невозможно определить их место в культурно-бытовом комплексе, а следовательно и их этническую специфику.

#### ON ETHNIC SPECIFICITY AS REVEALED IN THE BULGARIANS' MATERIAL CULTURE

An attempt is made in the article to examine the ethnically specific features in the traditional economy, agricultural implements, dwellings and dress of the Bulgarians. The problem is examined on material from the everyday life of the Bulgarians living in the USSR, in the Prut—Dniester interfluvial area and of those settlements in Bulgaria, whence their ancestors had migrated in the first third of the XIXth century. In comparing the material culture of these two groups we discover certain stable elements. It is not always in the shape of the object that such a similarity can be traced but, in cases of differences in shape, in the object's functional significance and in the meaning attached to it by the people. Hence the importance of studying the essential nature of material objects; without this their place in the cultural-domestic complex and, consequently, their ethnic specificity cannot be determined. Specific traits of material culture become ethnically characteristic when they are linked with a certain mode of life. Ethnic specificity is less clearly traced in those cases where the elements of material culture form an integral part of the productive forces, where their shape is primarily determined by adaptation to the ecology, or arises in the course of urbanization.

<sup>40</sup> О понятии этнической специфики см.: Ю. В. Бромлей, *Этнос и этнография*, стр. 31—32—33, 37 и др.; Н. Н. Чебоксаров, И. А. Чебоксарова, *Указ. раб.*, стр. 32.

<sup>41</sup> См., например: С. А. Токарев, *Указ. раб.*, стр. 3—5 и ссылки в этой статье; Ю. В. Бромлей, *Этнос и этнография*, стр. 66 и др.

<sup>42</sup> Этот критерий учитывался, в частности, при типологизации жилища европейских народов, но применительно только к первоначальной функции ядра дома — см. «Типы сельского жилища в странах зарубежной Европы», стр. 361 и др. Взаимосвязи формы и функции одежды, жилища, значительное место уделяется в работах современных болгарских ученых (Г. Михайловой, М. Велевой, Г. Данчева, Б. Георгиевой и др.).