

А. А. Сусоколов

НЕПОСРЕДСТВЕННОЕ МЕЖЭТНИЧЕСКОЕ ОБЩЕНИЕ И УСТАНОВКИ НА МЕЖЛИЧНОСТНЫЕ КОНТАКТЫ

В рамках проводимого Институтом этнографии АН СССР изучения факторов оптимизации социально-культурных процессов важную роль играет конкретный анализ межэтнических контактов.

Одним из важных вопросов этносоциологии является вопрос о том, какие факторы влияют на отношение к личным межэтническим контактам в различных сферах общения. В частности, ставится задача выяснить, какую роль играют сами контакты, влияют ли они на межэтнические установки и если да, то на какие и каким образом. Важно знать, взаимосвязаны ли установки на различные сферы контактов между собой или они относительно независимы? И наконец, ученые должны исследовать, как влияют некоторые социальные факторы на характер межэтнических ориентаций. В нашей статье рассмотрение данных проблем основано на материалах опроса работающего молдавского населения г. Кишинева.

В дальнейшем мы будем придерживаться следующего плана изложения: кратко определив понятия этнического окружения и этнических установок, проанализируем связь этих двух групп переменных и коснемся отдельных социальных факторов, влияющих на этнические установки.

Мы будем различать этническую среду (возможность межэтнических контактов) и этническое поведение (совокупность сфер общения, в которых индивид реально сталкивается с лицами и элементами культуры другого этноса). Человек читает, смотрит телевизор, встречается на работе, по месту жительства с различными людьми. Имеется та или иная вероятность, что в каждой из этих сфер он может вступить в контакт с людьми или элементами культуры другой этнической группы. Совокупность этих вероятностей и будет характеризовать этническую среду¹. Поскольку в определенных контактных сферах человек сам выбирает, с представителями и элементами какой культуры вступать в отношение, эти сферы превращаются в факторы этнического поведения. Например, национальный состав региона, в котором живет человек, есть, как правило, фактор этнической среды, с учетом которого можно определить абстрактную вероятность вступления в дружеский контакт с лицом другой национальности. Если такой контакт возможен, то наличие (или отсутствие) у человека друзей другой национальности есть фактор этнического поведения, так как зависит от выбора самого человека. Дру-

¹ Очевидно, можно ввести классификацию этнических сред, основанную на различных вероятностях контакта в различных сферах общения.

гими словами, под этническим поведением следует понимать наиболее устойчивые моменты поведения индивида как представителя этнической группы. Межэтнические контакты могут быть личностными и опосредствованными (например, через средства «массовой коммуникации»). В дальнейшем нас будут интересовать только личностные контакты.

Классификация этих контактов различна для различных типов обществ. Так, в зарубежной эмпирической социологии при исследовании межэтнических и межрасовых отношений принято выделять три основные сферы контактов: по месту жительства, на работе, в различных общественных организациях (клубы, партии, комитеты и т. д.)². В советском обществе, где интернационализм давно уже стал неотъемлемой частью мировоззрения, этническое поведение характеризуют также межнациональные браки, доля которых значительно выросла. Это положение подтверждается проводимыми в СССР конкретными исследованиями межнациональных контактов. Поэтому к трем упомянутым сферам (соседские, рабочие, по интересам) мы добавляем сферу родственных контактов.

Подход советских и американских социологов к проблеме выявления установок на межнациональные личностные контакты различен. Для измерения этих установок в зарубежной социологии обычно используется так называемая «шкала социальной дистанции». Приводим описание этой шкалы по книге Р. Пенто и М. Гравитца «Методы социальных исследований» (М., 1972). В этой шкале предпринята попытка установить степень терпимости («толерантности»)³ опрашиваемых лиц, например по отношению к представителям разных рас и национальностей.

Так, выясняется, согласен ли респондент иметь представителей определенной расы:

- 1) близкими по браку;
- 2) личными друзьями в своем клубе;
- 3) жителями своей улицы;
- 4) своими сослуживцами;
- 5) гражданами своей страны;
- 6) только в качестве туристов.

При этом предполагается, что к этому вопроснику приложим формальный аппарат одномерной модели⁴ шкалограммного анализа. Имеется в виду, что если респондент согласен иметь людей другой национальности в качестве родственников, то он тем более склонен к контактам во всех остальных сферах. Если он высказывается против контактов в родственных отношениях, но за дружеский контакт с представителями других национальностей, то он также остается сторонником общения во всех остальных, менее «личностных» сферах. Другими словами, всех респондентов по степени расположенности к личностным межнациональным контактам можно разделить на несколько групп (в данном случае их семь: от выбравших все пункты до не выбравших ни одного). При этом по мере убывания расположенности к контактам следующая группа выбирает из приведенного списка на один пункт меньше. Отпадение выбранных сфер контактов должно происходить в том порядке, в котором они приведены в списке. При выполнении этих условий оказывается возможным однозначное построение одномерной ранговой шкалы распо-

² См. R. Williams, *Strangers next door*, Chicago, 1964.

³ «Толерантность» — от англ. *tolerance* — терпимость.

⁴ Понятие «одномерности» есть частный случай более общего понятия «размерности» или «количества измерений», одного из центральных в современной математике. Если совокупность интересующих нас предметов сравнивается по одному свойству, значит мы пользуемся одномерной моделью. Например, внутри 60-х годов XX в. можно провести сравнение по среднегодовой температуре. Если же таких свойств несколько (например, температура, давление, количество ясных дней и т. д.), используется многомерная модель.

ложенности к личностным контактам. Структура получающихся при этом варианте ответов представлена на схеме 1.

Подобная схема шкалирования неприменима при исследованиях, проводимых в СССР, по двум причинам. Во-первых, как уже указывалось выше, в социалистическом обществе практически отсутствуют расовые предрассудки, касающиеся личностных межнациональных контактов, и поэтому подобная шкала не обладала бы достаточной «различительной способностью»: почти все респонденты оказались бы в самом «контактном», интернациональном ранге шкалы. Это наше мнение вполне подтверждается исследованиями национальных отношений в СССР⁵.

Во-вторых, ранжирование различных сфер контактов на единой шкале предполагает высокий уровень статистической зависимости между признаками-вопросами, отражающими ориентацию на контакты в различных сферах общения. Однако, как мы покажем ниже, согласно полученным данным, у значительной части населения ориентации на семейные и производственные межэтнические контакты взаимонезависимы⁶. Только в группе специалистов высшей квалификации эта связь статистически значима. Поэтому мы рассматриваем каждую из переменных, отражающих отношение к межэтническим контактам, отдельно, не сводя их к единой шкале, отражающей расположенность к контактам, как это делают зарубежные исследователи.

	1	2	3	4	5	6
I	+	+	+	+	+	+
II		+	+	+	+	+
III			+	+	+	+
IV				+	+	+
V					+	+
VI						+
VII						

Рис. 1. Структура вариантов ответов, соответствующих требованиям шкалограммного анализа; I—VII—номера вариантов ответов; 1—6.— номера сфер общения

Прежде чем переходить к изложению результатов, стоит отметить их определенную ограниченность. Во-первых, выборка носила локальный характер. Во-вторых, не проводились специально социологические и социально-психологические исследования данной проблематики. Институт этнографии АН СССР ставит перед собой более общие задачи. Поэтому, в частности, представлялось невозможным изучение всех сфер межэтнических контактов. В опросный лист включены только вопросы об отношении к работе в многонациональном коллективе и к межэтническим бракам. Полный список возможных сфер регулярных личностных контактов предполагает также вопросы об отношении к дружеским и соседским контактам. Важно, кроме того, учитывать нерегулярные контакты (в общественных учреждениях, на улицах и т. д.), но мы не проводили анализ этой сферы. В связи с этим излагаются не окончательные выводы, а скорее выдвигаются содержательные гипотезы.

Общий объем выборки по работающему молдавскому населению г. Кишинева составил 612 человек, что дает ошибку не более 5% с вероятностью не менее 0,9. Данная выборка составляет часть общей выборки по Молдавской ССР⁷. В использованную нами подвыборку вошли 130 человек, занимающихся неиндустриальным (не связанным с крупным промышленным производством) физическим трудом, 284 рабочих индустриального труда, 102 служащих на должностях, требую-

⁵ См.: Л. М. Дробижева, Социально-культурные особенности личности и национальные установки, «Сов. этнография», 1971, № 3; А. И. Холмогоров, Интернациональные черты советских наций, М., 1970

⁶ То же мнение высказала Л. М. Дробижева на основе исследования в ТатАССР. См.: Л. М. Дробижева, Указ. раб.

⁷ Подробнее см.: Ю. В. Арутюнян, В. С. Кондратьев, Об осуществлении в Молдавской ССР исследования «Оптимизация социально-культурных условий развития и сближения наций в СССР», «Итоги полевых работ Ин-та этнографии в 1971 г.», вып. II, М, 1972.

щих среднего специального образования, и 96 руководителей и специалистов с высшим образованием⁸. На подвыборку налагались два содержательных ограничения. Во-первых, мы проводили расчеты только для молдавского населения. Это связано с тем, что многие вопросы, характеризующие этнические ориентации, имеют разное значение для людей коренной национальности и более мелких национальных групп. Поэтому, по-видимому, необходимо специальное рассмотрение ориентаций внутри этнических групп, не принадлежащих к коренному для данного региона населению. Во-вторых, мы анализировали ответы только работающего населения, поскольку включение людей пенсионного возраста значительно сужает круг анализируемых признаков (например, вопросы, связанные с работой).

Для расчета зависимости между переменными использовался коэффициент сопряженности Юла Q^9 , который характеризует следующую зависимость: каким образом выбор ответа на один вопрос влияет на вероятность выбора определенного ответа на другой вопрос. Для пояснения приведем вымышленный пример. Если мы не знаем, как человек ответил на вопрос об отношении к работе в многонациональном коллективе, то эмпирическая частота ответа о благоприятном отношении к межнациональным бракам равна 0,8. Если мы знаем, что для респондента национальный состав коллектива не имеет значения, то возможны три варианта: 1) внутри группы выбравших эту категорию ответа частота интернационально ориентированных на брачные контакты выше, чем для всей выборки (например, 0,9); в этом случае связь между признаками положительна; 2) внутри благожелательно ориентированных на межэтнические производственные контакты доля благоприятно ориентированных на семейные контакты равна их доле во всей выборке (0,8); в этом случае признаки статистически независимы; 3) доля склонных к межнациональным бракам ниже их доли во всей выборке (0,7); связь между признаками отрицательна. Этот коэффициент предельно прост и одновременно дает интересующую нас информацию: о направлении связи (положительное — отрицательное), значимости связи и соотнесительной силе связи между различными парами признаков.

В дальнейшем нас будет интересовать зависимость силы связи между различными «контактными» переменными, с одной стороны, «установочными» — с другой, в различных социально-профессиональных группах. Соответственно этому мы выберем графическую форму представления материала. Рассмотрение указанных связей по группам практически означает введение новой шкалы — типа социально-профессиональной группы (см. рис. 2).

Связь между ответами, отражающими ориентации на личные межэтнические контакты в сферах семейного и производственного общения, становится статистически значимой только в группе работников с высшим образованием. Для остальных же групп такая связь практически отсутствует. Возможно, это объясняется тем, что в группе работников с высшим образованием отношение к контактам в сфере труда переносится и на межнациональные контакты в сфере брака. Однако доля этой группы во всей выборке невысока (0,15), и сам показатель связи Q для этой группы находится почти на границе значимости. Видимо, ориентации на контакты в каждой из этих двух сфер мало зависят друг от друга, а значит, две рассматриваемые установки находятся под влия-

⁸ Классификация социально-профессиональных групп представляет собой некоторое упрощение схемы, предложенной Ю. В. Арутюняном в его работе: Ю. В. Арутюнян. Социальная структура сельского населения, М., 1972.

⁹ «Методика и техника статистической обработки первичной социологической информации», М., 1968, стр. 156.

нием различных факторов. Рассмотрим, как же влияет этническая среда и этническое поведение на каждую из них.

Знаменательно, что установки на личностные контакты в многонациональном коллективе не зависят от всех рассматриваемых нами факторов этнической среды и этнического поведения во всех социально-профессиональных группах. Вероятно, сама по себе частота контактов не относится к числу основных факторов, которые обуславливают установку. Нам трудно судить о влиянии прошлых этнических контактов рес-

Рис. 2. Изменение связи (Q) между установками на родственные и производственные межэтнические контакты по типам социально-профессиональных групп: А — специалисты с высшим образованием; Б — специалисты со средним специальным образованием; В — квалифицированные рабочие; Г — низкоквалифицированные рабочие

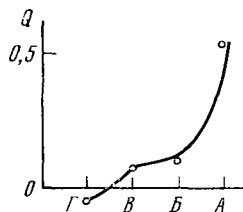
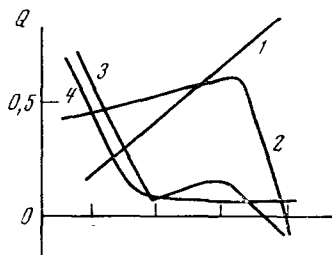


Рис. 3. Связь установки на межэтнические браки с элементами этнического поведения по типам социально-профессиональных групп: 1 — величина ассоциации Q между установкой на браки и наличием друзей другой национальности; 2 — величина Q между установкой на браки и национальностью ближайшего друга; 3 — величина Q между установкой на браки и национальностью супруга; 4 — величина Q между установкой на браки и наличием родственников другой национальности



пондента: Обнаруживается лишь слабая положительная ассоциация этой ориентации со школой, в которой обучался респондент (русская, молдавская или смешанная). Значит, для объяснения характера установок на личностные контакты в многонациональном коллективе требуется привлечение других факторов. Следует исходить из центрального положения марксистско-ленинской теории нации о социальных факторах как определяющих национальные отношения. Для объяснения явления в социальных науках, как правило, требуется анализ целой системы факторов. Не претендуя в данной статье на полноту решения проблемы, выделим одну из сторон общественной жизни, оказывающую влияние на отношение к работе в многонациональном коллективе. Это общая удовлетворенность человека его работой и отдельными аспектами ситуации на производстве: зарплатой, условиями труда, условиями для роста квалификации и продвижения, престижем профессии. Влияние этих факторов различно в разных социальных группах, но связь установки на межэтнические контакты с удовлетворенностью работой неоспорима. Чем более респондент удовлетворен своей работой, тем менее вероятно, что национальный состав рабочего коллектива имеет для него значение. Факт значимой связи установки на межэтнические контакты и удовлетворенности работой объясняется, видимо, тем, что неудовлетворенность собственным положением в обществе переносится в сферу межэтнических отношений¹⁰. Этот психологический феномен «перенесения» хорошо известен в социологии¹¹. Исследование показывает, что такое перенесе-

¹⁰ Ю. В. Арутюнян. Конкретно-социологическое исследование национальных отношений, «Вопросы философии», 1969, № 12.

¹¹ См.: Дж. Симпсон и Дж. Милтон Ингер, Социология расовых и этнических отношений, сб. «Социология сегодня», М., 1965, стр. 443.

ние часто не зависит даже от действительного наличия какой-либо сложной ситуации на производстве.

Установки на межнациональные браки ближайших родственников связаны с совершенно другими элементами этнической среды и поведения. Фактор удовлетворенности работой не оказывает на эту установку такого сильного влияния, как на отношение к контактам в коллективе. Зато отчетливо прослеживается связь этой установки с отдельными элементами этнической среды и поведения.

На схеме 3 показаны изменения ассоциации между различными элементами среды и поведения с установкой на смешанные браки по социально-профессиональным группам. Эти зависимости представлены графически. Мы видим, что влияние ближайших дружеских и родственных контактов с людьми другой национальности на отношение к межнациональным бракам оказывается различным в разных социально-профессиональных группах. Влияние родственных контактов более существенно для группы малоквалифицированного физического труда (Г). Эти же сферы общения имеют значительно меньшее значение для специалистов с высшим образованием. Это видно из того, что кривые, характеризующие величину ассоциации установки на родственные контакты с наличием родственников другой национальности и национальностью супруга (супруги) респондента, выше границы значимости только в группе Г (рабочие малоквалифицированного труда). Кривая же, отражающая связь установки на межэтнические браки с национальностью ближайшего друга, существенно падает только для группы специалистов с высшим образованием. Если отношение к межэтническим бракам в группе Г не зависит от наличия друзей другой национальности, то во всех остальных группах дружеские межэтнические контакты положительно влияют на отношение к таким бракам. Данный результат, на наш взгляд, отражает тот факт, что по мере включения человека в современное производство, в современный ритм жизни все большее влияние на установки оказывают широкие круги знакомств, возникающие на производстве, в соседском общении, контактах по интересам.

В общем можно предположить, что установки на межэтнические браки находятся под гораздо более сильным влиянием непосредственного межэтнического общения (особенно в «неформальных кругах», дружеских, семейных), чем установки на работу в многонациональном коллективе. Эти две установки находятся под преимущественным влиянием разных групп факторов, и они сближаются лишь в некоторых социальных группах при определенных условиях. Выявить, каковы эти группы и условия — задача для будущего анализа.

При этом речь идет не об односторонней связи, а о взаимозависимости между установками и поведением. Кроме того, если даже существует «превалирующее» направление связи, то для его выявления требуются специальные экспериментальные исследования с достаточно хорошо контролируемыми переменными.
