

Л. Н. Чижикова

ЭТНОГРАФИЧЕСКИЕ ОСОБЕННОСТИ РУССКОГО НАСЕЛЕНИЯ МОЛДАВИИ

При изучении русских в Молдавии как и любой национальной группы, живущей в инонациональной среде, перед исследователями встают такие проблемы, как судьба национальной группы, изолированной в силу особой историко-политической ситуации от основного национального массива; степень и характер сохранения или изменения у этой группы в инонациональном окружении этнокультурных признаков, свойственных данному народу на его коренной территории поселения; процессы взаимодействия и сближения этнических общностей, возникающие в результате активных этнических контактов в районах смешанного национального расселения.

В Молдавской ССР помимо молдаван живут: украинцы, русские, гагаузы, болгары, евреи, цыгане и др.; по численности впереди стоят украинцы и русские.

В 1971 г. научные сотрудники Института этнографии АН СССР обследовали русские села, расположенные в разных районах Молдавии¹: Троицкое Чимишлийского района, Семеновка Суворовского района, Слободзея (Русская часть) того же района, Егоровка Фалештского района, Кунича Каменского района, Покровка Дондюшанского района.

Для получения сравнительного материала проводилась работа в ближайших молдавских селах — Кобыльня Резинского района и Рудь Дондюшанского района, а также в украинских селах — Пояны (теперь село вошло в состав с. Кунича) и Иванча Оргеевского района.

Русские села Молдавии до сих пор почти не изучались этнографами, но они довольно хорошо исследованы местными диалектологами и фольклористами.

Цель нашего обследования — сбор материалов по сельскохозяйственной технике, жилищу и одежде для подготавливаемого к изданию «Регионального историко-этнографического атласа Украины, Белоруссии и Молдавии».

Русские села не образуют на территории Молдавии компактных групп поселений, большинство их расположено в северной и южной части республики, где они соседствуют с молдавскими и украинскими селами, а на юге иногда с болгарскими и гагаузскими. По материалам исследователей, в Бессарабии в 1915 г. насчитывалось 24 русских села². Кроме того, во многих селах русские жили смешанно с молдаванами и украинцами. Обследованные русские села в Молдавии имеют много общих этнографических особенностей с русскими селами, расположенными в юго-

¹ Экспедиционный отряд по изучению русского населения Молдавии работал в следующем составе: начальник отряда Л. Н. Чижикова, научный сотрудник Н. А. Дворникова, научно-технический сотрудник Т. Г. Булак, аспиранты Е. Н. Кальщиков и В. З. Фрадкин, художник М. М. Санников, фотограф П. И. Походин, шофер А. Ф. Сергеев.

² В. С. Зеленчук, Расселение и численность русского населения в Бессарабии XVIII—XIX вв., «Проблемы географии Молдавии», вып. 4, Кишинев, 1969, стр. 125.

западных районах Одесской области (в прошлом Южная Бессарабия), которые мы изучали в 1969 г., а также с русскими селами в пограничных районах Черновицкой (Грубна, Белоусовка) и Винницкой (Пилипы Боровские) областей Украины.

Население русских селений к северу от Кишинева, — Кунича, Покровка, Егоровка, Новая Грубна, Старая Добруджа, Сакаровка, Валя-Родое — потомки старообрядцев, бежавших в XVII—XVIII вв. от преследований царского правительства и гонений официальной церкви из разных мест России. Не всегда удается точно установить, из каких именно районов России прибывали старообрядцы; известно, что многие села были основаны русскими переселенцами из других районов Украины или Бессарабии. Так, например, возникло село Покровка. Согласно купчей, хранящейся в местной церкви, в 1840-х годах 17 старообрядцев, приписанных мещанам к разным городам Украины и Бессарабии, сошли вместе, купили 365 десятин земли и начали застройку села³. Старообрядческие села Егоровка, Новая Грубна, Старая Добруджа, Сакаровка, Валя-Родое образовались в начале XX в. в результате переселений из Куничи, Покровки, а также Грубны (Черновицкая область).

По мнению исследователей, население большинства старообрядческих сел — выходцы из центральных и южных губерний — Рязанской, Калужской, Курской⁴. Материалы, собранные нашей экспедицией, позволяют высказать предположение и о возможности переселения в Молдавию русских из более северных районов России. По рассказам старожилов старинного русского села Кунича, основанного более 200 лет тому назад, оно заселялось выходцами из Московской, Черниговской, Воронежской губерний⁵. Известно, что в Черниговской губернии существовали старообрядческие общины, переселившиеся из-под Москвы. При этнографическом изучении населения старообрядческих сел наряду с широко распространенными южнорусскими особенностями культуры прослеживаются и бытовые черты жителей более северных районов (в говорах, в жилище, в одежде, в свадебном обряде).

Русские села Троицкое и Семеновка, расположенные на юге Молдавии, заселялись с начала XIX в. русскими крестьянами, исповедовавшими официальное православие. Они бежали от произвола крепостников и рекрутских наборов преимущественно из южнорусских губерний — Курской, Воронежской, Орловской, Рязанской⁶. Крупное село Слободзея (разделяющееся на Русскую и Молдавскую части) заселялось в XVIII в. по распоряжению правительства казенными крестьянами из Олонецкой, Ярославской, Костромской, Владимирской губерний, а также запорожскими казаками, впоследствии переселенными на Кубань⁷. Позднее в Слободзее обосновались переселенцы из Курской и Воронежской губерний⁸.

Поток переселенцев в Бессарабию не прекращался в течение всего XIX — начала XX в. Ликвидация крепостного права устранила препятствия к перемещению крестьян. Среди русских переселенцев по-прежнему преобладали выходцы из Центрально-Черноземных губерний Рос-

³ Архив Ин-та этнографии АН СССР (далее Архив ИЭ), ф. 16, ед. хр. 9, № 269, 283, 328.

⁴ А. О. Защук, Материалы для географии и статистики России. Бессарабская область, ч. 1, СПб., 1862, стр. 156; И. Д. Гриценко, Русские говоры на территории Молдавской ССР и западной части Одесской области УССР, «Уч. зап. Кишиневск. гос. ун-та», т. LXI, Кишинев, 1962, стр. 106.

⁵ Архив ИЭ, ф. 16, ед. хр. 9; № 162, 178, 197, 210.

⁶ А. П. Константинов, Русские в южной Бессарабии. К истории колонизации, «Русский архив», 1902, кн. 2, вып. 5, стр. 156—157.

⁷ И. Б. Койфман, О русско-молдавском заселении восточных районов Молдавии в конце XVIII — начале XIX веков, «Уч. зап. Кишиневск. гос. пед. ин-та», т. IV, Кишинев, 1955, стр. 101—102.

⁸ Архив ИЭ, ф. 16, ед. хр. 9, № 99, 126.

сии. В русских селах Семеновка и Слободзея поселилось также сравнительно небольшое число украинцев.

Таким образом, в процессе длительных и многократных переселений русских из разных районов России в Бессарабии появилось значительное число русских сел. Кроме того, возникло много смешанных по национальному составу селений, в которых русские селились вместе с молдаванами и украинцами.

В русских селах Молдавии, куда переселялись выходцы из различных районов России, появлялись своеобразные диалектологические и этнографические особенности.

По данным диалектологов, говор русского населения Молдавии относится к южновеликорусским говорам. Вместе с тем русские поселения неоднородны по своей языковой характеристике⁹. Говор старообрядцев пос. Единцы близок к западной части среднерусских говоров (взрывной характер заднеязычного г, среднерусский тип яканья, произношение *ц* вместо *ч*, употребление деепричастий прошедшего времени на *выш*, *чи* (*цы*) в качестве сказуемого и др.). В то же время в русском говоре этого поселка наблюдается смешение северо- и южнорусского лексических пластов, что объясняется переходным характером единецкого говора¹⁰. Среднерусские особенности прослеживаются и в русском говоре с. Егоровка¹¹.

Русские говоры в известной мере развивались под влиянием украинского и в меньшей степени молдавского языков. Значительно слабее украинское влияние прослеживается в северных русских селах Молдавии, а заимствования из молдавского языка в них совсем редки. Это объясняется замкнутым бытом старообрядцев в прошлом. Южнее Кишинева влияние украинского языка оказалось значительно сильнее, здесь наблюдается также больше заимствований из молдавского языка, касающихся в основном словарного состава говора (папушой — кукуруза, прашевать — полоть, клакэ — помощь, грэдина — огород и др.)¹².

Важным показателем существования этнической общности является национальное самосознание. Как справедливо отмечалось в этнографической печати, национальное самосознание может длительное время сохраняться при территориальном и хозяйственно-культурном отрыве отдельных групп народа от основного этнического ядра¹³, убедительный пример тому — русское население в Молдавии.

Как показало наше обследование, там, где русские живут в отдельных селах более или менее компактно, они называли и называют себя в настоящее время русскими. Старообрядцы называют себя еще и «староверами», в прошлом окружавшие называли их «кацапами» или «липованами»¹⁴. Эти наименования бытуют еще и сейчас среди старшего поколения. Русские семьи, поселившиеся в молдавских селах давно, ассимилировались уже в третьем или четвертом поколении; они восприняли молдавский язык, изменилось и их национальное самосознание¹⁵. Точно

⁹ И. Д. Гриценко, Указ. раб., стр. 105—106.

¹⁰ И. Д. Гриценко, Описание говора русской части населения поселка Единцы МССР, «Уч. зап. Кишиневск. гос. ун-та», т. XXII, Кишинев, 1956, стр. 73—84.

¹¹ Ю. Т. Листрова, Грамматические черты говора села Егоровки, «Уч. зап. Кишиневск. гос. пед. ин-та», т. VIII, Кишинев, 1958, стр. 162.

¹² И. Д. Гриценко, Русские говоры на территории Молдавской ССР и западной части Одесской области УССР, стр. 110—111.

¹³ В. И. Козлов, О понятии этнической общности, «Сов. этнография», 1967, № 2, стр. 109.

¹⁴ Слово «липоване» исследователи производят от «филиппоны» — так называли последователей раскольников филипповского толка, выделившихся в начале XVIII в. из среды беспоповцев и поселившихся одними из первых старообрядцев в Молдавии и Буковине. Позднее «липованами» здесь стали называть всех раскольников, в том числе и не принадлежащих к секте филипповского толка (Н. Субботин, История так называемого австрийского, или белокриницкого, священства, вып. I, М., 1895, стр. 76).

¹⁵ В. С. Зеленчук, Указ. раб., стр. 119.

так же украинцы, оказавшиеся в меньшинстве в русских селах Слободзее и Семеновке, были ассимилированы русскими.

Таким образом, в Молдавии, как и на Украине¹⁶, сохранение национального самосознания в значительной степени зависит от характера населения.

По материалам Всесоюзной переписи населения 1970 г., в сельских районах Молдавии проживает 95 209 русских, что составляет 3,90% ко всему сельскому населению республики¹⁷. Для подсчета национального состава населения в обследованных русских селах мы обработали данные похозяйственных книг за 1971 год. Результаты наших обследований показали, что в селах, основанных в прошлом старообрядцами, русские составляют: в Куниче — 99,26¹⁸, в Покровке — 99,87, в Егоровке — 95,05%; остальное население — украинцы и молдаване. В южных селах Троицком и Семеновке проживает (соответственно, %): русских — 94,56 и 94,03, украинцев — 2,55 и 2,42, молдаван — 2,27 и 3,07. В с. Слободзее (Русская часть) несколько более пестрый состав населения: русские — 82,91, украинцы — 11,75, молдаване — 3,70, прочие — 1,64%.

Современные жители русских сел, называющие себя украинцами, — это сравнительно поздние переселенцы из украинских сел. Украинцы (реже молдаване, болгары и др.), поселившиеся в русских селах в XIX—начале XX в., в большинстве случаев смешались с преобладающим в этих селах русским населением; их потомки называют сейчас себя русскими.

В прошлом в быту русских сел наблюдалась известная обособленность; редко заключались браки между русскими и окружавшими их украинцами и особенно молдаванами. Стойкой замкнутостью быта, поддерживаемой религиозным фанатизмом, отличались старообрядческие села, жители которых вступали в браки только с населением ближайших старообрядческих сел Бессарабии или соседних районов Украины. Такими «родственными» селами были Пилипы Боровские и Грубна на Буковине, Большое Плоское на восточной границе Бессарабии, Старая и Новая Некрасовки на Дунае. Однако обособленность в быту не мешала тесным экономическим и торговым связям между населением ближайших русских, украинских и молдавских сел.

Дружеские связи между молдаванами, украинцами и русскими стали укрепляться и расширяться в советское время. Этому способствует совместный труд в колхозах и совхозах (молдавские, русские и украинские села часто объединяются в один колхоз или совхоз или входят в один сельский совет). Имеет значение повышение культурного уровня сельского населения, отход от религии и многие другие факторы.

Результатом расширения сферы общения между национальностями явился и рост числа смешанных в национальном отношении браков. Национально-смешанных браков значительно больше заключается в тех селах, где в прошлом не было старообрядцев. В последнее время стали заключаться смешанные браки и среди молодежи в селах, в которых раньше большинство населения было старообрядческим.

В результате смешанных браков возникают национально-смешанные семьи. Вместе с тем число национально-смешанных семей не может быть тождественным числу национально-смешанных браков, так как одни мо-

¹⁶ См. Л. Н. Чижикова, Об этнических процессах в восточных районах Украины, «Сов. этнография», 1968, № 1, стр. 22.

¹⁷ «Итоги Всесоюзной переписи населения 1970 года», т. IV — «Национальный состав населения СССР», М., 1973, стр. 278, табл. 20.

¹⁸ Национальный состав с. Кунича нами подсчитан без учета населения с. Пояны, административно вошедшего недавно в состав с. Кунича. В с. Пояны, по материалам похозяйственных книг, проживает 91,60% украинцев, 4,5% русских, 3,67% молдаван и 0,23% прочих национальностей.

лодые семьи после заключения брака уезжают из родного села, другие, уже сложившиеся семьи, наоборот, приезжают в русские села. По данным похозяйственных книг, доля национально-смешанных семей по отношению к общему числу семей в русских селах в 1971 г. составляла (в %): в Куниче — 0,10, в Покровке — 1,03, в Егоровке — 6,43, в Семёновке — 10,29, в Троицком — 11,09, в Слободзее (Русская часть) — 19,09. Таким образом, значительно меньше национально-смешанных семей в наиболее замкнутых и однородных по национальному составу бывших старообрядческих селах Кунича и Покровка.

Этнографическое обследование русских в Молдавии показало сложные напластования в их культуре, обусловленные как культурно-бытовым своеобразием населения, переселявшегося из разных районов России, так и специфическими условиями жизни в инонациональном окружении и непосредственным взаимодействием культур в районах смешанного расселения. В культуре молдаван, русских и других народов Молдавии, наряду с сохранением специфических национальных элементов, прослеживаются черты сходства, которые особенно заметно выявляются в сельскохозяйственных орудиях и жилище — элементах культуры, наиболее зависимых от действия природных и социально-экономических факторов.

Традиционная техника земледелия, применявшаяся русскими крестьянами, имела много общего на всей обследованной территории. Она существенно не отличалась от техники земледелия других народов, окружавших русских. Наблюдаемые в отдельных районах различия в сельскохозяйственных орудиях в значительной степени были связаны с уровнем хозяйства и природными условиями. По мере развития капиталистических отношений в сельском хозяйстве усовершенствованные орудия и машины шире распространялись в южных, экономически более развитых районах Бессарабии, главным образом в богатых и середняцких хозяйствах, и значительно медленнее на севере.

Во второй половине XIX в. наиболее характерным традиционным пахотным орудием для русских, как и для других народов Молдавии, был тяжелый деревянный двухколесный плуг, в основе своей не отличавшийся от традиционного украинского плуга. В середине XIX в. все части плуга, за исключением лемеха и чересла, были деревянными. По рассказам старожил, в старообрядческих селах Кунича и Покровка ограничено использовали соху, завезенную переселенцами из России.

Основной тягловой силой при вспашке в русских селах на юге Бессарабии служили лошади и волы. Перевозка грузов и пахота при помощи волов вообще были более характерны для молдаван и украинцев. В русских старообрядческих селах пахали и ездили на лошадях; в то же время в соседних молдавских селах эти работы производились на волах.

Для перепашки зяби, рыхления старопахотных земель, запахивания посевов в русских селах употреблялось многозубое рало, широко распространенное на Украине, в Молдавии, в южно-русских районах.

У русских, так же как и у других народов Молдавии, в начале XX в. для обработки посевов кукурузы и подсолнечника использовалось орудие, состоявшее из треугольной или трапециевидной рамы с тремя — пятью крупными лапчатыми зубьями, двух рукояток и колеса («распашник», «плужок»).

В обследованных русских селах была распространена деревянная рамная борона прямоугольной формы с железными зубьями. В с. Кунича в XIX в. рыхлили землю также грушевыми ветками с обрубленными концами — наиболее древний вид бороны. Грапой (тип бороны-волокуши, составленной из ветвей колючего кустарника, укрепленных на деревянном станке) в XVIII—XIX вв. пользовались все народы Бессарабии. У русских южной Молдавии это орудие имело вспомогательное значение при бороновании. Интересно, что старообрядцы грапу не употребляли и считали ее типично молдавским орудием.

Основными орудиями уборки зерновых были серп, коса и резе жатвенные машины. В XIX в. наиболее употребительным орудием уборки был зазубренный серп, в старообрядческих селах сохранявший свое значение вплоть до коллективизации сельского хозяйства. В конце XIX в., а на юге Молдавии, возможно, и раньше широко распространилась уборка зерновых хлебов косой. Для того чтобы хлеб ложился ровными рядами, колосьями в одну сторону, пользовались косами со специальными приспособлениями — «грабками» и «крюком» («ключкой»). Убранный хлеб вязали в снопы и укладывали в «крестцы». Известно, что этот способ сушки хлеба был особенно характерен для южных районов России.

Обычным орудием молотбы был цеп, использовавшийся в северных районах Молдавии до начала коллективизации сельского хозяйства. В исследуемых селах употреблялись цепи той же конструкции, что и у украинцев и молдаван: било («бияк») и ручка («цепильня») у них соединялись двумя ременными петлями «капицами» с помощью третьей петли. В обследованных селах приемы крепления била и ручки, характерные для цепов в русских губерниях не встречались. В старину на севере Молдавии была распространена молотба зерновых копытами скота. В южных степных районах, где были сравнительно крупные посевы зерновых и большее количество скота, с конца XIX в. стал широко применяться более усовершенствованный способ молотбы деревянными, затем каменными гранеными катками с использованием тягловой силы. За катками пускали большую деревянную доску — «терку» с набитыми на ее поверхности кремневыми и чугунными зубцами, предназначенную для размельчения соломы на корм скоту.

Веяли зерно на ветру лопатой и вилами («пятериками»), затем его очищали при помощи кожаных решет, которые русские, как и молдаване, называли «дормой», «дормо». В XX в. стало широко применяться веяние машинным способом.

За годы Советской власти в процессе социалистического переустройства сельского хозяйства примитивные сельскохозяйственные орудия были заменены высокопроизводительной механизированной техникой. Лишь некоторые из традиционных орудий — распашник, борона, серп, коса — ограничено используются при работах на индивидуальных приусадебных участках.

Как показывает анализ собранных материалов по жилым и сельскохозяйственным постройкам, в русских селах Молдавии сформировались своеобразные особенности жилища, отличающие его от построек центральных районов России. В силу особых исторических факторов, под влиянием определенных условий жизни сельские постройки в исследуемых районах впитали в себя многие особенности, свойственные домостроительству в междуречье Прута и Днестра, а также в южных и отчасти в западных районах Украины.

Жилые и хозяйственные постройки русских, так же как и коренного населения Молдавии, строились из местных строительных материалов. К северу от Кишинева, в селах Куница, Покровка, Егоровка, Новая Грубна, Старая Добруджа, там, где расположены значительные лесные массивы, строили дома с деревянным каркасом. В старинном русском селе Куница лет 200 тому назад по старой русской традиции строили рубленые дома из дубовых бревен, которые заготавливали в окружавшей село дремучей дубраве. В настоящее время в селе сохранилось только три рубленых дома, стены которых обмазаны глиной. Старожилы еще помнят рубленые постройки, не обмазанные глиной. В молдавском с. Кобыльня и украинском Пояны, расположенных по соседству с Куницей около той же дубравы, сооружали дома с деревянным каркасом, а еще раньше — глинобитные жилища из вальков, которые совсем не строились в русской Кунице.

В степных селах Слободзея, Троицкое, Семеновка строили преимущественно глинобитные — «чемуровые» дома из больших глиняных вальков. В конце XIX и особенно в начале XX в. во всех русских селах (за исключением Слободзеи) использовался сырцовый кирпич — саман («лампач» — Кунича, Егоровка, Покровка, «кирпич» — Троицкое). Сравнительно редко русские крестьяне строили дома из камня, их считали холодными.

В современном же сельском жилищном строительстве камень — известняк («котелец») стал одним из основных строительных материалов, много домов строится также из саманного кирпича.

Внешне русские дома мало чем отличались от жилищ окружающих молдавских сел. Это были низкие, обмазанные глиной, побеленные сна-

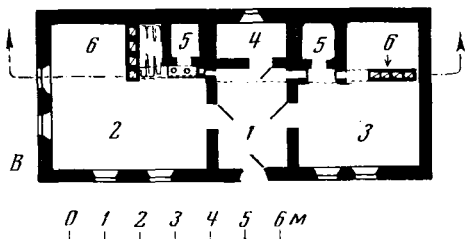


Рис. 1. Дом второй половины XIX в. (с. Покровка, Дондюшанского района): А — внешний вид дома; Б — продольный разрез дома: 1 — «ходьжак», 2 — «комин» печи, 3 — «кагла»; В — план дома: 1 — сени, 2 — передняя хата, 3 — задняя хата, 4 — комора, 5 — печь, 6 — груба

ружи постройки с четырехскатными соломенными, камышевыми, а позднее черепичными и гонтовыми крышами (рис. 1, А); с большими свесами, которые в северных селах поддерживались деревянными колонками, образуя галерею. Распространение в начале XX в. на юге Молдавии двускатной крыши, по всей вероятности, связано с влиянием южноукраинских построек, в которых двускатные крыши широко известны с конца XIX в. Крыльцо и нижняя кромка четырехскатной крыши, а также причелины двускатной крыши в южных селах иногда украшались несложными резными узорами.

Значительно богаче и красивее стала внешняя отделка домов, построенных за годы Советской власти. Для архитектурного облика большинства современных домов характерны: значительное увеличение высоты постройки, бетонированный фундамент, большие окна, застекленная веранда, облицовка наружных стен цементом, украшение фасадов

пластическими геометрическими и зооморфными изображениями, обилие деревянных резных украшений по фронту и подзорам крыши, резьба по гребню и трубе железной крыши, раскраска стен и архитектурных деталей в яркие контрастные тона (рис. 2). Стиль и характер современных архитектурных украшений русских домов имеет сходные черты с декоративным оформлением построек в молдавских и украинских селах. Это объясняется общими путями развития современного жилища у всех народов Молдавии.

В изученных нами селах во второй половине XIX — начале XX в. наиболее характерными были трехкамерные постройки, широко распространенные в это время по всей территории Бессарабии и южной Украины.

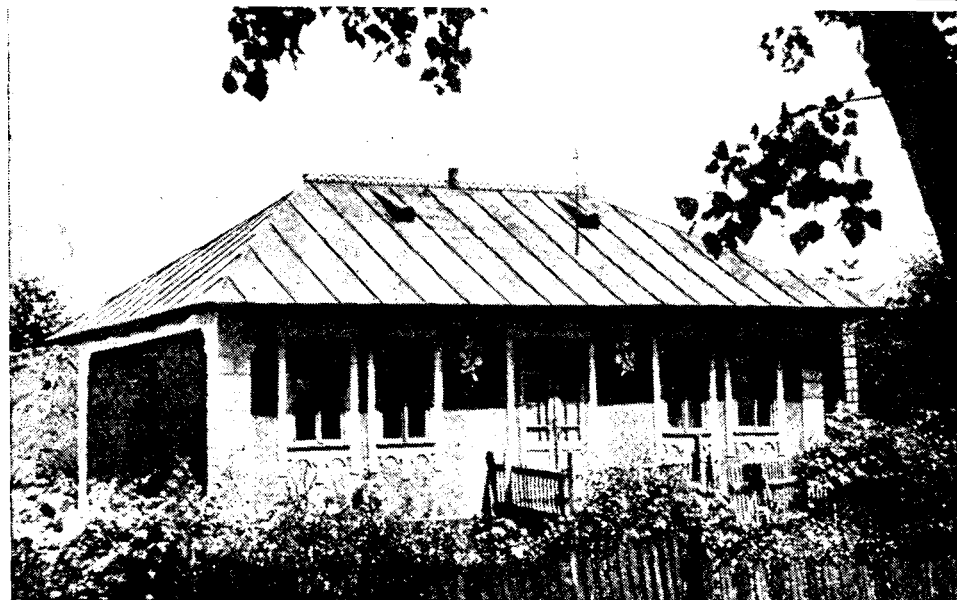
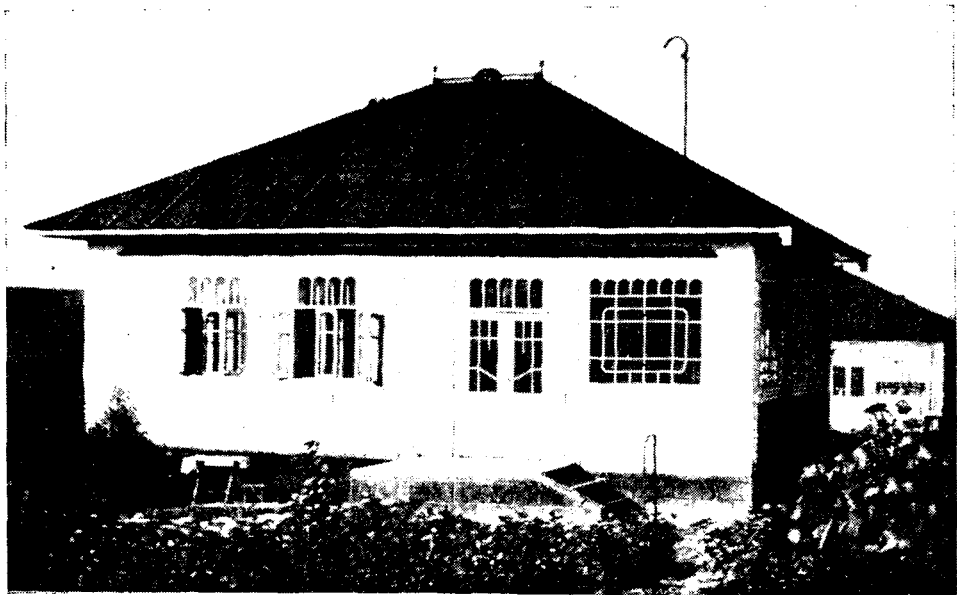


Рис. 2. Дома, характерные для современного жилищного строительства (с. Покровка Дондюшанского района)

У русских, как и у других народов Молдавии, а также на территории Украины, Белоруссии, в западных русских областях, на Кубани была распространена планировка внутреннего помещения хаты, называемая в литературе «западнорусской», «украинско-белорусской». Через сени пристраивалась вторая парадная хата («большая», «передняя», «отхожая», «горняя» (рис. 1, В)). В больших русских семьях в отличие от молдаван, парадная хата нередко превращалась в жилую, отопляемую русской печью. Иногда эту хату выделяли молодой супружеской паре, отделившейся от семьи.

В старинных постройках сени были сквозными и не имели потолка. Над задней частью сеней подвешивался большой, часто во всю ширину сеней или несколько уже, дымоход из плетеного или дощатого каркаса,

обмазанного глиной. Дым через «комин» — глинобитный дымоприемник, — возвышавшийся над устьем печи, выходил через отверстие («каглу»), прорубленное в стене, в сени и по дымоходу наружу. Подобная конструкция дымохода, широко бытовавшая в XIX в. у молдаван, была, по-видимому, воспринята русскими и сохранила то же название — «ходь-жак», «хожьяк» (рис. 1, Б).

Последующее усложнение трехкамерного плана происходило за счет устройства в задней половине сеней сначала кладовой, потом кухни.

Традиция трехкамерной планировки дома стойко сохраняется в современном жилищном строительстве. И в настоящее время строится много трехраздельных домов с кухней, выделенной в сенях. Дальнейшие изменения и улучшения внутреннего плана современного индивидуального жилища происходят за счет увеличения размеров дома, числа комнат, благоустройства жилых помещений. В последние годы развивается вполне рациональная планировка многокомнатного дома, состоящего из 4—6 комнат: в центре устроен теплый коридор типа городской передней, который иногда сохраняет старое название «сенцы», из него ведут двери в разные комнаты, их число и назначение могут быть различными. В основе этого плана во многих современных домах прослеживается прототип традиционного трехраздельного дома, каждая из камер которого разделена на несколько комнат. Подобные многокомнатные дома получили широкое распространение в русских и украинских селах не только Молдавии, но и южной Украины.

В русских, так же как и в украинских, селах под влиянием молдавской культуры постепенно формируется своеобразный местный стиль украшения комнат, отличающийся яркой цветовой гаммой, обилием ковров, вышивок, тканей на полу, стенах, окнах.

Черты сходства кроме того прослеживаются: в расположении дома (обычно в углу усадьбы, на некотором расстоянии от забора, окнами на солнечную сторону); в широком распространении в южных районах кроме основного, второго, более примитивного дома — без чердачного перекрытия («бурдейка»); в типах дворов на севере (со свободным расположением хозяйственных построек); в рядовом соединении жилых и хозяйственных построек по типу однорядной связи в селах, пограничных с Украиной.

В жилище обследованных групп русских сохранились особенности, характерные для русского жилища центральных и северных районов России. Так, например, в отличие от молдаван и украинцев старообрядцы, наиболее стойко сохранявшие русские традиции, строили и до настоящего времени строят бани. Под влиянием русских бани стали строить и в некоторых украинских и молдавских селах, несмотря на то, что теперь почти в каждом селе имеется общественная баня¹⁹.

Традиционные национальные особенности материальной культуры более четко выявляются в одежде.

Русская национальная одежда дольше сохранялась в среде старообрядцев, придерживавшихся старинных традиций. На севере Молдавии в с. Покровка мы обнаружили своего рода заповедник русского национального костюма. Здесь и в настоящее время почти в каждой семье полностью сохраняется русский традиционный женский костюм (рис. 3). Еще 10 лет назад этот костюм служил повседневной одеждой, его не только хранили, но и шили для приданого невесте. В наши дни в традиционном костюме ходят в церковь, в праздник его надевают и пожилые, и молодые женщины, а нередко и девушки. В Егоровке и Куниче можно найти только отдельные элементы старого костюма, носить который

¹⁹ Подробнее о жилых и хозяйственных постройках см.: Л. Н. Чижикова, Жилище русского населения Молдавии, в сб.: «Итоги полевых работ Института этнографии в 1971 г.», М., 1972, стр. 242—251.



Рис. 3. Жительницы с. Покровка Дондюшанского района в традиционной русской одежде

здесь перестали уже в начале XX в. В русских селах на юге Молдавии традиционный костюм с трудом восстанавливается по воспоминаниям старых жителей. В настоящее время у русских, как и у других народов Молдавии, преобладают современные формы городского костюма.

В традиционной одежде русских переселенцев в Молдавии прослеживаются как общерусские черты, так и особенности, характерные в прошлом либо для южнорусских, либо для среднерусских губерний. В отдельных деталях одежды (верхняя одежда, обувь, головные уборы), как и в других элементах материальной культуры, имеются черты сходства с одеждой соседних народов Молдавии.

В русских селах, где ткачеством занимались значительно меньше, чем в окружавших их молдавских и украинских селах, уже в конце XIX в. преимущественно носили одежду, сшитую из покупных фабричных материалов. Лишь на юге, в Троицком и Семеновке, так же как и в других русских селах на юго-западе Одесской области (бывшая Бессарабия), где до настоящего времени русские женщины ткот ковры и дорожки на пол, сравнительно долго сохранялась и одежда из домотканого полотна.

Во всех русских селах Молдавии бытовал комплекс женской одежды с сарафаном, характерный для северных и центральных губерний России, позднее распространившийся во многие районы Урала, Сибири и южнорусские губернии. Основу этого костюма в обследованных селах составляли: рубаха с прямыми полками, пришитыми по утку, прямым разрезом ворота, длинными широкими рукавами, собранными у кисти на манжете, и прямой сарафан на лямках, сшитый из нескольких прямых полотнищ, присборенных на обшивке (рис. 4, А). Сарафан называли «шубкой» (термин, бытовавший в средне- и южнорусских губерниях). В с. Семеновка известно название «саян». По данным Н. И. Лебедевой и Г. С. Масловой, саяном называли в Тверской, Московской и Курской

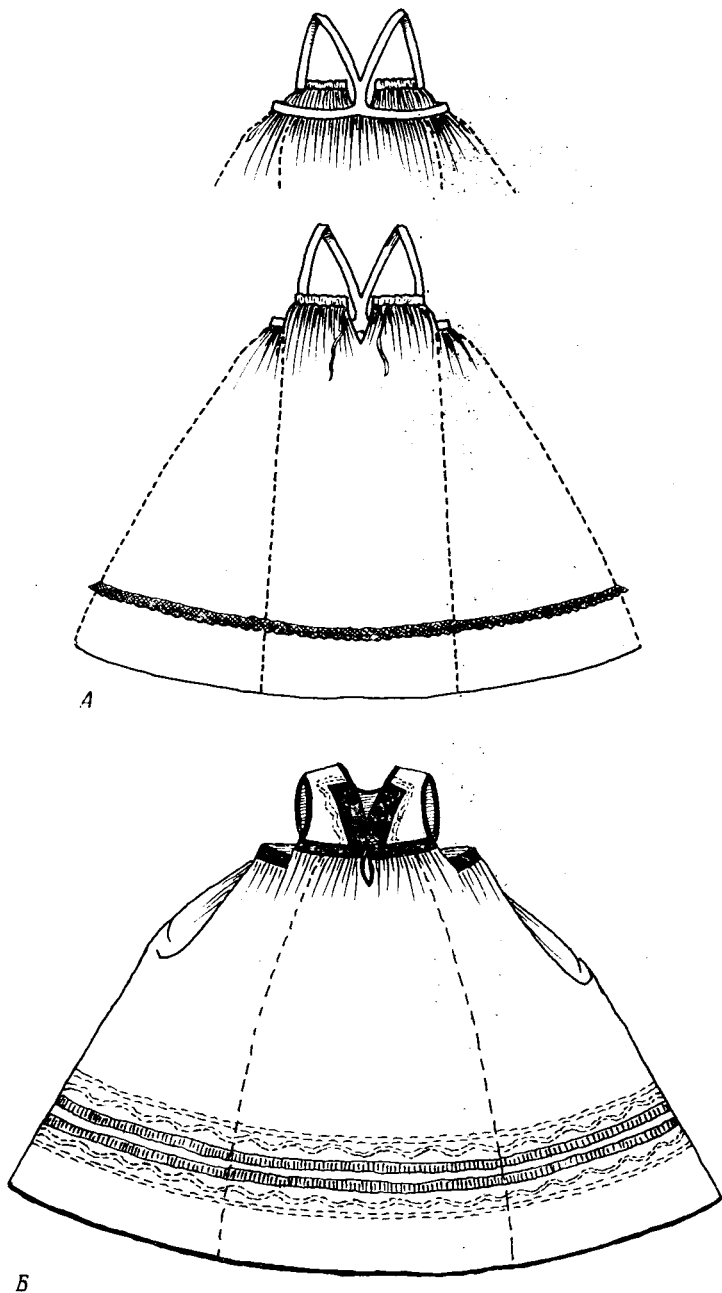
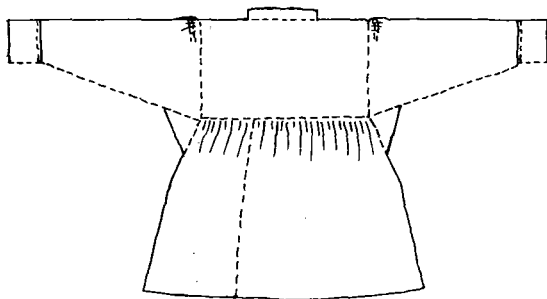
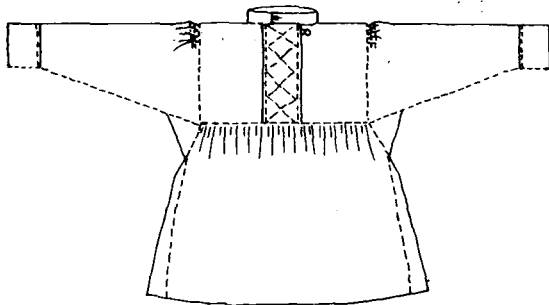


Рис. 4. Традиционная одежда старообрядцев (с. Покровка Дондюшанского района): А — прямой сарафан, Б — «платье»

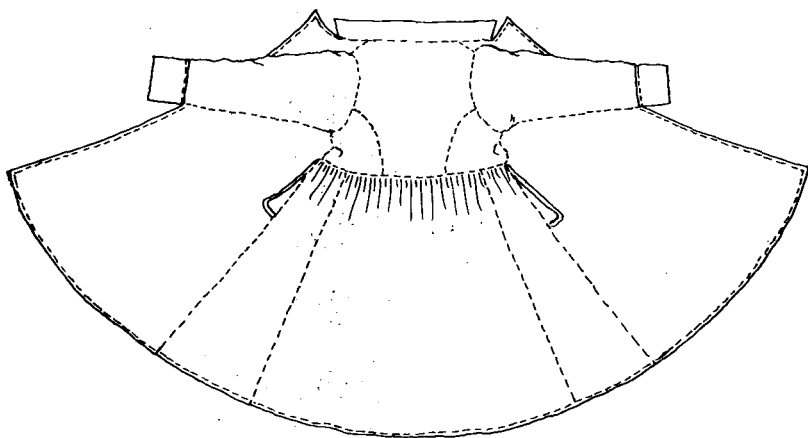
губерниях косоклиный сарафан²⁰. Поскольку термины часто бывают устойчивее покроя одежды, слово «сяян» в некоторых районах России было перенесено на прямой лямочный сарафан, а в с. Семеновка этот термин, по-видимому, попал вместе с переселенцами из Курской губернии.

В с. Кунича в качестве смертной одежды старообрядок зафиксирован глухой косоклиный сарафан, наиболее древний тип одежды, распрост-

²⁰ Н. И. Лебедева, Г. С. Маслова, Русская крестьянская одежда в XIX—начале XX в., «Русские. Историко-этнографический атлас», М., 1967, стр. 211.



В



Г

Рис. 4. *В* — мужская рубаша, *Г* — «сибирка»

раненный на северо-западе России и в южнорусских губерниях, где, по мнению исследователей, эта одежда была сравнительно позднего происхождения ²¹.

Прямой лямочный сарафан, бытовавший в обследованных селах, был особенно распространен в центральных губерниях России и поэтому назывался «московской модой». Во второй половине XIX в. он заменил собой поневу во многих районах южнорусских губерний. Можно предположить, что в Молдавию он мог быть занесен русскими старообрядцами из средне-, а не из южнорусских губерний, поскольку основные пересе-

²¹ Н. И. Лебедева, Г. С. Маслова, Указ. раб., стр. 204.

ления старообрядцев на западные границы России и за ее пределы происходили в конце XVII и в XVIII в., т. е. в то время, когда в южнорусских губерниях преобладала понева.

Русские Молдавии носили сарафан с лифом («ротия» — в Семеновке, «талия» — в Куниче). Этот покрой относится к более позднему времени, в конце XIX — начале XX в. он встречался у всех групп русских южной Украины и Бессарабии.

В Покровке с конца XIX в. распространился своеобразный тип сарафана, называемый «платьем». Это платье без рукавов, передние полотнища юбки пришивались в сборку к кокетке (выше талии, на груди), на спине полотнища юбки присбаривались на талии к широкому вшивному поясу (рис. 4, Б). «Платье» подобного покроя не встречалось в других селах и, возможно, является местной особенностью. До настоящего времени оно служит повседневной одеждой женщинам среднего и пожилого возраста.

Во второй половине XIX в. широкое распространение, особенно в нестарообрядческих селах, получает комплекс городского костюма, состоящий из широкой, присборенной на поясе юбки и прямой или приталенной кофты, надеваемой поверх юбки. Подобный костюм был характерен в это время также для молдаван, украинцев и других народов.

Поверх прямого сарафана старообрядки надевали длинный фартук («запон»), завязывавшийся выше груди, на спине к завязкам запона пришивались своеобразные крылышки («лопастки»). Под запоню на особом пояске носили карман для ключей, семечек и пр., деталь особенно характерная для женского костюма южнорусских областей.

Головным убором повсюду служил платок и надеваемая под него мягкая ситцевая овальная шапочка типа русского повойника, сборника или украинского очипка; в Слободзее и Троицком она называлась «шлыком», у старообрядцев — «кичкой». Устойчивое сохранение термина «кичка» свидетельствует, по-видимому, о бытовании в прошлом у старообрядцев кичкообразного головного убора, широко распространенного в России.

Женский костюм старообрядок отличался чрезвычайной яркостью красок, нарядностью; сарафаны, запоны, кофты шили из шерсти, шелка, ситца ярких расцветок; их украшали по подолу полосками яркой ткани, лентами, кружевами, оборками. Красивые яркие платки, бусы «корали» из янтаря и жемчуга, ожерелье из бисера дополняли яркую тональность костюма. По общему колориту этот костюм больше напоминал женскую одежду южной полосы России.

Значительно хуже сохранился традиционный мужской костюм, который уже со второй половины XIX в. подвергся значительным изменениям под влиянием городской одежды. В конце XIX в. мужчины преимущественно носили одежду из фабричных тканей, хотя некоторые старые жители помнят и длинные домотканые рубахи. Русские носили рубаху со стоячим воротником с разрезом ворота, расположенным посередине или на левой стороне груди, в XIX в., по-видимому, бытовали туникообразные рубахи. Для старообрядцев была характерна рубаха на длинной кокетке с разрезом ворота на левой стороне груди, покроя которой мог развиваться из туникообразной рубахи (рис. 4, В). Будничные рубахи шились из простых тканей, праздничные — из сатина, атласа, шелка, кашемира ярких расцветок с вышивкой на груди — на «манишке», на подоле и рукавах. Еще труднее по воспоминаниям жителей восстановить покрой традиционных штанов, поскольку с конца XIX в. здесь носили штаны городского покроя и брюки. Некоторые старики помнят неширокие холщевые штаны на вздержке. В с. Слободзея сохранились воспоминания о широких штанах типа украинских шаровар, появившихся в русских селах под влиянием соседей — украинцев.

Во всех русских селах рубаху носили поверх штанов и подпоясывали узкими плетеными из разноцветных ниток поясами,

Мужские головные уборы — суконные и соломенные шляпы, высокие, конической формы зимние шапки из смушек, фуражки и картузы — не отличались от головных уборов соседних молдаван и украинцев.

Обувь русских во многом была сходной с обувью окружающих их народов. Мужчины и женщины в зависимости от времени года носили сапоги, ботинки с ушками на резинке и шнуровке, туфли с пришивной подошвой, валенки, калоши. Рабочей обувью мужчинам часто служили постолы, но русские пользовались ими значительно реже, чем молдаване и болгары.

Русские шили верхнюю одежду из сукна, овчины, холста. Эти материалы сами они изготовляли сравнительно редко, чаще их покупали в соседних молдавских, украинских и болгарских селах. Широко распространена была верхняя одежда старинного халатообразного покроя: суконные прямоспинные со вставленными на боках клиньями свиты, которые иногда называли буркой или чекменем, такого же покроя летние и зимние халаты из шерсти и холста (у старообрядцев), расклешенные книзу шубы, полушубки, тулупы. Богатые крестьяне покрывали шубы сукном или шерстью. Крытые шубы особенно распространены были в старообрядческих селах: здесь девушка на выданье, не имевшая шубы, считалась бедной невестой. Распространенной верхней одеждой у старообрядцев была «поддевка», сшитая в талию с отрезной спинкой и юбкой со сборами; в Покровке носили, кроме того, похожего покроя «сибирку» (рис. 4, Г).

В конце XIX — начале XX в. широко распространяются новые формы верхней одежды прямого и приталенного покроя из фабричных тканей: длинные и короткие «бурнусы» на вате, по покрою напоминавшие шубы, похожие на бурнусы, «керасы» и «пальтисаки», короткие прямые и расклешенные кофты на вате — «польки», приталенные со складочками «сачки» и «саки», различного покроя пальто и пиджаки.

Верхняя одежда в обследованных селах отличалась общерусскими чертами, и в то же время в ее отдельных видах (шубы, свиты, бурнусы) прослеживаются черты, сходные с одеждой соседних народов — молдаван, болгар, украинцев.

Национальные особенности культуры хорошо сохранялись также в семейных обрядах и устно-поэтическом творчестве (что не являлось специальной темой нашего исследования), где так же, как и в одежде, наряду с преобладавшими южнорусскими элементами культуры обнаруживались черты, характерные для среднерусских губерний. Исследователь фольклора русских переселенцев Р. А. Богомольная отмечает, например, что русские песни, бытующие в Молдавии, сходны с песнями, записанными в Орловской, Тульской, Калужской, Рязанской, Московской областях²².

Таким образом, этнографическое обследование русских Молдавии показало наличие в их культуре различных напластований, характеризующихся как общерусскими особенностями, так и чертами, специфичными для южной и в меньшей степени для средней полосы России. С другой стороны, обнаруживается большая культурно-бытовая общность между русскими, молдаванами, украинцами и другими народами, населяющими Молдавию.

Формирование общих черт в культуре объясняется сходными историческими, социально-экономическими и природными условиями жизни всех народов, населяющих территорию Молдавии и непосредственным взаимодействием их культур в районах смешанного расселения.

Формированию общности в значительной степени способствовала давняя близость культур народов, населяющих междуречье Прута и

²² См. Р. А. Богомольная, Народная песня в русских селах Молдавии, Автореф. канд. дис., М., 1970, стр. 15.

Днестра. В культуре молдаван издавна прослеживаются общие черты с культурой восточно- и южнославянских народов, что обусловлено историческим развитием этих народов²³. Адаптации русских в Молдавии отчасти помогало и то, что предки значительной части русских были выходцами из южнорусских районов, а в культуре всей степной и лесостепной полосы восточной Европы прослеживаются черты сходства, уходящие своими корнями в глубокую древность. За годы Советской власти в ходе осуществления социальных и экономических преобразований вместе с общим подъемом материального благосостояния и культурного уровня наблюдается нивелировка локальных культурных особенностей, формируются новые прогрессивные черты материального быта, происходит процесс внедрения в село так называемой городской культуры. Вместе с тем прослеживается и преемственность культурных явлений, сохранение некоторых традиционных черт и обычаев. Распространение новых прогрессивных форм быта приводит к еще большему взаимообогащению культур народов Молдавии, способствует их дальнейшему этническому сближению.

ETHNOGRAPHIC CHARACTERISTICS OF THE RUSSIAN POPULATION IN MOLDAVIA

The author examines the characteristic features of culture and everyday life of Russian migrants to Moldavia who had, owing to historical circumstances, lost touch with the main bulk of the Russian people.

The oldest Russian villages (located in the north of Moldavia) were founded by old-believer schismatics in the XVII—XVIIIth centuries; Russian villages in more southern areas first sprang up early in the XIXth century. In the course of protracted and repeatedly renewed migrations to Bessarabia of Russians from southern and middle Russian provinces, an ethnically complex population was formed in the Russian villages.

Ethnographic studies among the Russians in Moldavia reveal, on the one hand, the presence of different layers characterized both by common Russian traits and by those peculiar to the southern and, in a lesser degree, to the middle zone of Russia (in speech, dwellings, dress, wedding rituals). On the other hand, there is much in common in culture and everyday life to be observed among Russians, Moldavians, Ukrainians and other peoples inhabiting Moldavia. These common traits have been formed under the influence of similar conditions of life and as a result of prolonged direct interaction of cultures between peoples living in regions of mixed inter-national population.

²³ Г. Б. Федоров, М. Я. Салманович, Этнокультурные комплексы по данным материальной культуры (Исследование в Прутско-Днестровском междуречье). «Вестник Академии наук СССР», № 8, М., 1970; В. С. Зеленчук, Очерки молдавской народной обрядности, Кишинев, 1959.