

ПЯТАЯ И ШЕСТАЯ ЕЖЕГОДНЫЕ НАУЧНЫЕ СЕССИИ В ЛЕНИНГРАДСКОМ ОТДЕЛЕНИИ ИНСТИТУТА ЭТНОГРАФИИ АН СССР

В апреле 1971 и сентябре 1972 г. в Ленинградском отделении Института этнографии АН СССР были проведены пятая и шестая ежегодные научные сессии¹.

Пятая научная сессия была посвящена итогам работы коллектива за 1970 г. Состоялось три заседания Ученого совета и пять заседаний секций, на которых было заслушано 25 докладов по различным проблемам этнографической науки. В отличие от сессий предыдущих лет часть докладов была вынесена на ближайшие по времени к сессии расширенные заседания секторов, на которых было заслушано около 30 докладов.

Заседания Ученого совета были посвящены 125-летию со дня рождения Н. Н. Миклухо-Маклая и столетию с начала его экспедиционных работ на Новой Гвинее. К первому заседанию было приурочено открытие мемориальной выставки «Н. Н. Миклухо-Маклай», которое прошло в торжественной обстановке при большом стечении гостей и в присутствии внука ученого, Поля Маклая, приглашенного в качестве гостя Академии наук СССР.

На первом заседании Ученого совета с докладом «Н. Н. Миклухо-Маклай и проблемы этнографии берега Маклая на Новой Гвинее» выступил Н. А. Бутин о в. Докладчик охарактеризовал труды Н. Н. Миклухо-Маклая как ценнейшее достояние мировой этнографической науки и подчеркнул гуманистическое значение научного подвига ученого. В докладе говорилось о необходимости продолжить этнографические исследования на берегу Маклая.

Новому решению проблемы заселения Тихоокеанской области человеком был посвящен доклад В. Р. Кабо. Археологические и палеоантропологические открытия последних лет показывают, что Тихоокеанская область частично входила в ареал формирования человека современного физического типа. Заселение этой области началось еще в верхнем плейстоцене. На базе позднепалеолитической культуры, принесенной древнейшими людьми из континентальной Азии, происходило формирование более поздних культур. По мнению докладчика, население Тихоокеанской области ведет свою родословную от древнейших протоавстралоидных антропологических типов, населявших ее в верхнем плейстоцене. Культура этой области развивалась на основе позднепалеолитического субстрата, ареал которого простирался от Индонезии и Филиппин до Австралии и Зап. Меланезии.

И. И. Гохман в докладе «Некоторые проблемы антропологии Австралии и Океании» рассмотрел систематическое положение краниологических вариантов позднего палеолита Австралии и Южной Азии по отношению друг к другу и к краниологическим типам современного населения этой территории. Докладчик выделил «древнеавстралоидную» группу черепов, сравнение которой с палеолитическими черепами Европы дает основание говорить о том, что предположение об австралоидной стадии, общей для всего вида *Homo sapiens*, маловероятно. Однако вполне обоснованным представляется выделение австралоидов в ранг большой расы. Сопоставление древнеавстралоидной группы черепов с современными показало наибольшее сходство с тасманийцами, затем с меланезийцами и австралийцами и значительное расхождение со всеми монголоидными группами. Докладчик предполагает, что предки тасманийцев и меланезийцев представляют собой более ранний пласт населения, чем австралийцы.

¹ См.: «Краткое содержание докладов годичной научной сессии Института этнографии АН СССР. 1970 г.», 1971; «Краткое содержание докладов годичной научной сессии Института этнографии АН СССР», Л., 1972. О предыдущих сессиях см.: Ч. М. Такамаи, Научная сессия Ленинградского отделения Ин-та этнографии АН СССР, «Сов. этнография», 1967, № 6; А. М. Решетов, Вторая ежегодная научная сессия в Ленинградском отделении Ин-та этнографии АН СССР, «Сов. этнография», 1968, № 6; е го же, Третья ежегодная научная сессия в Ленинградском отделении Ин-та этнографии АН СССР, «Сов. этнография», 1969, № 6; е го же, Четвертая ежегодная научная сессия в Ленинградском отделении Ин-та этнографии АН СССР, «Сов. этнография», 1970, № 3.

В докладе Д. А. Ольдерогге «Соотношение форм родовой организации и типов домашней общины» было дано теоретическое обоснование взаимоотношения родовых и общинных структур. Родовая организация и ее подразделения в сфере экономики реализуются в виде общественных структур ряда: домохозяйство, или домашняя община, большая семья, деревенская община, сельская община, и т. п. По мере распада родовой организации экономический аспект этих структур приобретает все большее значение, способствуя их сохранению даже в условиях классового общества. В условиях первобытнообщинного строя состав экономических структур определяется двумя обстоятельствами: формой рода и локальностью брака. Развитие экономических структур идет по линии постепенного устранения коллективного производства и потребления, распада больших и выделения малых семей, однако при этом сохраняются связи неэкономического характера (в области культа, брачных обычаев и т. д.).

Н. А. Кисляков прочитал доклад «О сущности понятия „патронимия“». Термин «патронимия», введенный М. О. Косвеню в 30-х годах, широко распространен среди советских этнографов. Однако многие исследователи, употребляя этот термин, вкладывают в него различный смысл. В литературе встречаются патронимии «большие и малые», «простые и сложные», «первого и второго порядка» и т. п. Некоторые наиболее увлекающиеся исследователи утверждают, что есть основание говорить о «патронимическом строе», сменяющем первобытнообщинный. Докладчик предлагает воздерживаться от употребления термина «патронимия», так как расплывчатый характер этого термина, по его мнению, не помогает, а скорее мешает правильной научной классификации позднейших этапов первобытнообщинного строя.

Живленныя прения вызвал доклад И. С. Вдовина «К методологии и методике исследования шаманизма у народов Сибири». Докладчик говорил о том, что история развития идеологии и религиозного сознания у народов Сибири мало изучена и указал на необходимость конкретно-исторического исследования шаманизма во всех формах его проявления и в связи с историей каждого народа. В докладе была намечена главная цель исследования — выяснение социальной роли шаманизма в истории народов Сибири и Севера со второй половины XIX в. до 30-х годов XX в.

На заседании секции народов СССР в докладе «Назревшие вопросы социальных отношений на докапиталистическом Кавказе» выступил Л. И. Лавров. В докладе были затронуты проблемы «вольных обществ», рабовладельческой формации, частной собственности на землю и земельной ренты у народов Кавказа.

В докладе К. В. Чистова «К вопросу об изучении этнических процессов в духовной культуре народов СССР» были рассмотрены этнические аспекты развития духовной культуры народов СССР от первых лет Советской власти до наших дней. В настоящее время особое значение приобретает изучение форм сближения культур и проблема двуязычия. В результате исследования этих явлений в их развитии можно сделать вывод о постепенном формировании специфической общесоюзной межэтнической системы духовной культуры.

Доклад Н. В. Юхневой был посвящен проблеме этнографического изучения производственной жизни рабочих крупных промышленных предприятий.

В. П. Дьяконова познакомила присутствующих с материалами о культуре «оваа» у тувинцев (сходном с распространенным у монголов культом обо — культом каменных насыпей), его распространении и функциональном назначении. Рассмотрение культуры оваа на тувинском материале позволило провести сравнительный анализ культовых сооружений и обрядовых действий, а также установить этнокультурные и региональные зоны этого древнего культа.

На заседании секции зарубежных народов Л. Л. Викторова выступила с докладом «Монгольские „обо“ как историко-этнографический источник». Полевые исследования в МНР в 1967—1969 гг. позволили докладчику ввести в научный оборот новые данные о распространенном у монголов культе обо — каменных насыпей. Л. Л. Викторовой выделены различные виды обо в зависимости от формы, размеров, времени сооружения и т. д.

Р. В. Кинжалов в своем докладе говорил о важности изучения палеоэтнографии и языка шинка (этим языком в настоящее время в какой-то степени владеют около 200 индейцев) для восстановления начальных этапов этногенетических процессов на территории Гватемалы.

В докладе А. Д. Дридзе были прослежены тенденции формирования национальной культуры в англоязычных государствах Вест-Индии (Ямайка, Тринидад-Тобаго, Барбадос).

В. В. Матвеев в докладе «Некоторые легенды в истории Северной и Западной Африки» попытался объяснить существование у народов Африки, живущих южнее Сахары, легенд о происхождении того или иного народа от белых пришельцев. Исходным фактом для этих легенд докладчик считает конкретное историческое событие — основание Карфагена ханаанеями. Перенесение этого этнонима на берберские племена послужило основанием для создания мнимых генеалогий правителей создававшихся африканских государств.

С докладом «Формы современной сельской семьи в некоторых районах центральной Анатолии» выступила М. Н. Серебрякова. Основной формой турецкой крестьянской семьи в настоящее время является малая семья. Реже встречается, так называемая, неразделенная семья. Большая патриархальная семья современными исследова-

телями не зафиксирована, однако наличие особых родственных патронимических групп, осознающих в определенной мере свою принадлежность к единому коллективу, свидетельствует о том, что некогда она существовала.

Доклад И. А. Осницкой был посвящен системам счета в языках Центрального Судана. Системы счета в этих языках в настоящее время не имеют ни лексического, ни структурного единства. По мнению докладчицы, они представляют большой интерес в связи с изучением взаимовлияния культур.

Доклад И. Н. Головановой «Понятие „предок“ в некоторых обществах Центральной Африки» — начало интересного исследования. Докладчица попыталась объяснить культ предков народов Центральной Африки, вводя понятие зеркального мира, где живет «предок», воображаемый носитель имени, передающий его от старшего (умершего) родственника к младшему. Доказательством этого предположения И. Н. Голованова считает четкий набор имен и их круговорот в определенной этнической группе.

На заседании секции антропологии был заслушан доклад Б. В. Фирштейн «К антропологии населения Нижнего Подонья эпохи бронзы». Докладчицей изучен краниологический материал (55 черепов) эпохи бронзы Нижнего Подонья и дана его характеристика по культурам. Вопрос о генетической преемственности создателей катакомбной и срубной культур с населением городищ древнейшей культуры, по мнению Б. В. Фирштейн, пока еще не поддается решению. Создатели каждой из этих культур характеризуются морфологическим своеобразием.

В докладе А. В. Шевченко «К антропологическим особенностям населения Нижнего Поволжья в эпоху бронзы по материалам Старицкого могильника» содержится новый палеоантропологический материал, рассмотренный как в антропологическом, так и палеодемографическом аспектах. Выявлены интересные диспропорции половозрастной структуры погребенного здесь населения.

В докладе А. Г. Козинцева «К краниологии тагарской культуры: дискретно-варирующие признаки» были изложены результаты суммарного сравнения краниологического материала из тагарских могильников Туран I, II, III.

На заседании секции фольклора с интересным докладом «К структуре эпического пространства» выступил Б. Н. Путилов. Пространственные представления в эпических произведениях, реализуемые в различных пространственных характеристиках, обладают своей спецификой, которая может быть понята лишь в соотнесенности с эпической художественной системой в целом. Эпические *locus*'ы представляют собой типовые континуумы, каждый из которых заключает определенное типовое содержание. Существует некоторый набор типовых эпических *locus*'ов, соответствующих типовым же эпическим ситуациям. Топонимика эпоса опирается на реальную географию и в то же время обладает своей, эпической семантикой.

На этой же секции были заслушаны доклады Ж. К. Лебедевой («Быт в эвенских героических сказаниях») и Н. В. Новикова («Проблема Указателя сказок»).

* * *

Шестая ежегодная научная сессия Ленинградского отделения Института этнографии АН СССР была посвящена итогам работы коллектива в 1971 г. Состоялось два заседания Ученого совета и девять заседаний секций: «Этнографии народов СССР», «Этнографии народов зарубежных стран», «Фольклористики», «Антропологии и археологии».

В зале заседаний Ученого совета на время сессии была организована выставка коллекции (55 предметов — украшения, предметы быта, одежда, ритуальные предметы), привезенной в этом году участниками экспедиции по островам Тихого океана на научно-исследовательском судне «Дмитрий Менделеев».

На первом заседании Ученого совета выступили Н. А. Бутинов и Б. Н. Путилов — участники экспедиции в Океанию на научно-исследовательском судне «Дмитрий Менделеев» (июнь — октябрь 1971 г.). Оба доклада были посвящены деревне Бонгу, по соседству с которой в 1871—1872 и 1876—1877 гг. жил Н. Н. Миклухо-Маклай. В докладе Н. А. Бутинова «Деревня Бонгу сегодня» говорилось об изменениях в общественном строе, культуре и быте папуасов, произошедших за 100 лет. Нововведения, появившиеся у папуасов за многие десятилетия колониального режима, по мнению докладчицы, не изменили общего строя жизни деревни Бонгу.

О музыкальном фольклоре деревни Бонгу сегодня рассказал Б. Н. Путилов. Он сообщил, что участникам экспедиции удалось выявить традиционные музыкальные инструменты деревни Бонгу, уточнить их названия и зафиксировать их звучание на магнитофонной ленте. В отличие от многих районов современной Океании деревня Бонгу проработала обилием архаических музыкальных инструментов. Музыкально-песенный фольклор Бонгу характеризуется прочным структурным единством: в нем лишь архаический и «средний» традиционные слои, внутренне между собой тесно связанные. Дальнейший музыковедческий анализ должен выявить характер многоголосия и показать степень стилевого единства музыки папуасов.



Рис. 1. Фигура предка (Новая Гвинея. р. Селик)

нганасан, долган, энцев, а также народов народов зарубежных стран (всего свыше 800 предметов).

На секции этнографии народов СССР был заслушан доклад Н. В. Юхневой о традиционных способах труда при добыче железной руды в Нижнем Тагиле в первой четверти XX в.

В. З. Фрадкин прочитал доклад «К вопросу об изучении фольклорно-этнографического наследия Н. Ф. Сумцова». Докладчик подчеркнул, что это наследие совсем не изучено, и очертил круг источников, исследование которых позволит дать объективную оценку научной и общественной деятельности ученого.

Доклад Л. В. Хомич был посвящен этнографической группе северных коми-зырян (ижемцев), в хозяйстве и материальной культуре которых наблюдается сложное переплетение черт традиционной культуры коми-зырян, элементов северорусской культуры и оленеводческой культуры ненцев.

С большим интересом был заслушан коллективный доклад В. П. Курылева, Л. А. Фирштейн, Г. Н. Симаклова, Б. А. Ананьева о происшедших за годы Советской власти изменениях в типах поселений и жилищ, внутреннем убранстве жилых помещений, одежде и пище, культурной жизни и системе здравоохранения сельского населения народов Средней Азии и Казахстана.

С докладом «Некоторые данные о хозяйстве узбеков Южного Хорезма» выступила М. В. Сазонова. В. П. Курылев представил доклад о семейно-родственных группах у казахов в конце XIX — начале XX в.

На этой же секции с докладами выступили: Т. Д. Равдоникас — «Об одной древней параллели», Д. Н. Слепцов — «Эвены Момского района (По материалам экспедиции 1971 г.)», Р. Я. Рассудова — «Общинные традиции в некоторых старых орошаемых районах Средней Азии. (Первая половина XX в.)», Ф. Д. Люшкевич — «Некоторые черты традиционной материальной культуры ирано-язычного населения на территории Узбекской ССР».

На секции этнографии зарубежных стран были заслушаны доклады В. И. Кирьянова — «К вопросу о значении общины для современного развития стран Африки» и Н. М. Гиренко — «О трансформации традиционного африканского общества в системе колониального управления (На примере Танзании)».

Доклад К. В. Чистова был посвящен методике исторического изучения русского фольклора. В послевоенные годы русская фольклористика накопила значительный опыт исторического изучения фольклора. Исследования последних лет показали, что фольклорные сюжеты отражают не столько отдельные факты социально-экономической или политической истории, сколько ситуации, типичные для целых периодов русской истории. Наиболее плодотворно, по мнению докладчика, сопоставление фольклора с явлениями народного быта — социального, производственного, семейного и т. д. Докладчик отметил, что русский фольклор второй половины XIX — начала XX в. сохраняет черты, свойственные ему в предшествующий период: основной его массив остается крестьянским и традиционным, основные традиционные жанры продолжают существовать и не теряют своей продуктивности.

С докладом «Колониальное общество — этап в этническом развитии народов Тропической Африки. (Постановка проблемы)» выступил Д. А. Ольдерогге. Докладчик говорил о том, как повлияло почти вековое колониальное порабощение на совершающиеся в настоящее время в Африке процессы: освобождение Африки пошло не путем создания государств по этническому принципу, а путем сохранения территориального единства, сложившегося в течение 80-летнего существования колониального режима, что привело к ряду специфических проблем, вставших перед молодыми африканскими государствами.

Выступление Г. А. Гловацкого было посвящено новым поступлениям в Музей антропологии и этнографии АН СССР. Докладчик охарактеризовал большую, целенаправленную собирательскую работу экспедиций 1971 г., обогатившую музей предметами материальной и духовной культуры узбеков, киргизов, кетов,

В докладе О. С. Томановской были затронуты существенные проблемы государственных образований Западной и Западной Экваториальной Африки в XIV—XVII вв. Вместо используемых в западной, а частично и в советской литературе терминов «королевство», «княжество», «государство» применительно к любым самостоятельным областям, докладчица предложила термины «историческая область», «раннегосударственное образование», «государство», строго определив критерии их употребления.

Ю. К. Поплинский прочитал доклад «Этнический состав Северного побережья Африки к началу V в. до н. э. по античным источникам».

Доклад М. А. Родинова был посвящен конфессиональной структуре современного ливанского общества и роли в нем маронитской общины.

Т. К. Шафрановская сделала сообщение о Лоренце Ланге — первом русском консуле в Китае и первом собирателе систематических этнографических коллекций отдела Дальнего Востока МАЭ.

Р. А. Ксенофонтова рассказала о традиционных методах формовки в японском гончарстве, а также о результатах сравнительного изучения гончарных станков Японии, Китая и Кореи, доказав близость японского гончарства с корейским и самостоятельность развития китайского.

С большим интересом был заслушан доклад Е. В. Ревуненковой «О личности шамана». Коснувшись вопроса о психофизической организации шамана, она, опираясь на классические и современные исследования, пришла к выводу, что нет никаких оснований всегда считать его нервнобольным, скорее можно провести, в широком смысле слова, параллель между шаманом и актером.

На этой же секции были заслушаны доклады Н. Г. Краснодарской «Магический элемент в обрядовой практике современных сигналов», М. К. Кудрявцева «О принципах и роли соседства в джатских общинах», В. И. Гохмана «Об этнической классификации и этногенезе некоторых тайских народов», Г. И. Дзенискевич «К вопросу о заселении атапасками южного побережья Аляски», Р. Г. Ляпуновой «Обрядовые головные уборы алеутов», А. Д. Дридзо «Начало иммиграции индийцев в Вест-Индию (вторая половина XIX в.)».

На секции фольклора были зачитаны доклады Н. В. Новикова «Змей в сказочной традиции восточных славян», Н. И. Гаген-Торн «Анимизм в художественной системе „Слова о полку Игореве“», Ж. К. Лебедевой «О типологическом единстве тунгусского эпоса (на материале эвенского и эвенкийского эпосов)».

На секции антропологии и археологии с докладом о новых палеоантропологических материалах эпохи бронзы из Нижнего Подонья выступил А. В. Шевченко. Докладчик отметил слабую изученность палеоантропологических материалов избранного района и охарактеризовал имеющийся в его распоряжении материал (77 черепов).

А. Г. Козинцев в представил доклад «Происхождение и антропологический состав населения тагарской культуры». Э. Е. Фрадкин выступил с сообщением «К вопросу о сравнительной характеристике некоторых типов палеолитических жилищ Европейской части СССР (в связи с проблемой картографирования их типов)», в котором попытался провести сравнительный анализ палеолитических жилищ с целью выяснения этнических групп, населявших территорию Европейской части СССР в эпоху палеолита.

На этой же секции были прочитаны доклады К. Д. Лаушкина «О времени появления культа солнца в истории общества» и С. Б. Чернецова «Понятие магии и религии и отношения их между собой в связи с понятием сверхъестественного».

Пятая и шестая научные сессии прошли на высоком научно-теоретическом уровне. Следует отметить, что в Ленинградском отделении Института этнографии АН СССР продолжается работа над выбором форм проведения таких сессий. Об этом свидетель-

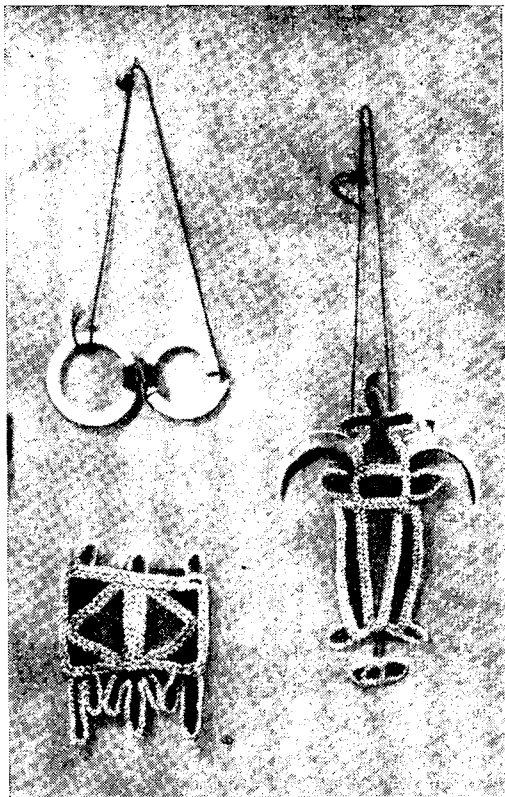


Рис. 2. Нагрудные украшения и плетеный браслет (Новая Гвинея, Берег Маклая)

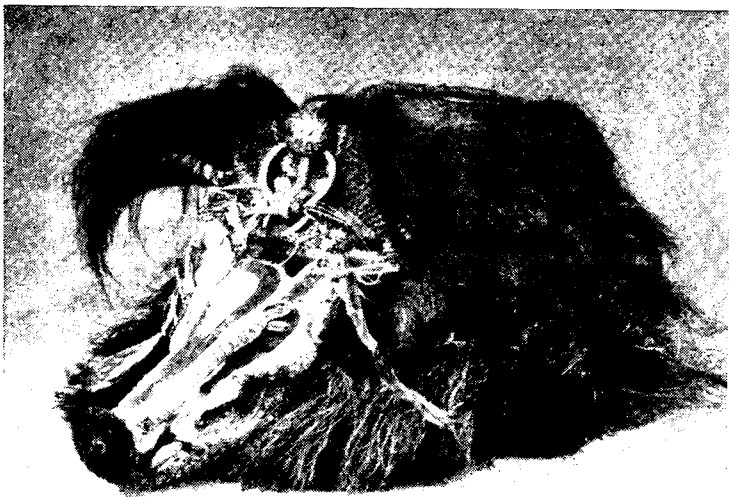


Рис. 3. Церемониальная маска (Новая Гвинея, р. Сепик)

ствуует, в частности, пятая сессия, на которой часть докладов была вынесена на расширенные заседания секторов. На седьмой сессии, намеченной на 1973 г., предполагается создание четырех проблемных секций.

Р. В. Каменецкая, Т. К. Шафрановская

IX ВСЕСОЮЗНАЯ СТУДЕНЧЕСКАЯ ЭТНОГРАФИЧЕСКАЯ КОНФЕРЕНЦИЯ, ПОСВЯЩЕННАЯ 50-ЛЕТИЮ ОБРАЗОВАНИЯ СССР

По решению Министерства высшего и среднего специального образования СССР в ознаменование полувекowego юбилея образования СССР в Ленинграде с 4 по 7 мая 1972 г. проходила IX Всесоюзная студенческая этнографическая конференция. Ее организовала кафедра этнографии и антропологии исторического факультета Ленинградского государственного университета имени А. А. Жданова. В оргкомитет по подготовке и проведению конференции вошли: председатель — заведующий кафедрой этнографии и антропологии ЛГУ Р. Ф. Итс, заведующий кафедрой этнографии МГУ С. А. Токарев, заведующий кафедрой этнографии Тбилисского университета Г. С. Читая, преподаватели кафедры этнографии и антропологии ЛГУ, аспиранты и студенты всех курсов.

В работе конференции участвовало более 80 человек, представителей 30 национальностей из 11 союзных (РСФСР, Украина, Белоруссия, Молдавия, Литва, Латвия, Грузия, Армения, Азербайджан, Киргизия, Узбекистан) и семи автономных республик (Карелия, Мордовия, Чувашия, Башкирия, Калмыкия, Дагестан, Северная Осетия).

В день открытия конференции на пленарном заседании был заслушан доклад студента 4-го курса ЛГУ Н. Н. Богданова «Советский народ — новый тип исторической общности людей». Затем участники конференции познакомились с экспозицией ГМЭ, самого крупного в стране музея, показывающего культуру и быт народов СССР, и заслушали в здании музея два доклада, сопровождавшиеся показом этнографических фильмов: К. Чорджиева (Орджоникидзе) «Боевые и сторожевые сооружения горной Осетии» и Г. Анджапаридзе (Тбилиси) «Старинная национальная игра «лело-бурти».

Основная работа Всесоюзной студенческой этнографической конференции проходила на историческом факультете ЛГУ 5 и 6 мая, где было организовано несколько пленарных заседаний и работали следующие секции: 1) «Этногенез и этническая история» (куратор — Р. Ф. Итс); 2) «Национальное и интернациональное в культуре народов» с двумя подсекциями: материальной культуры (куратор — С. Г. Чантуришвили) и духовной культуры (куратор — Б. П. Шинило); 3) «История и методика этнографических исследований» (куратор — Г. Г. Громов); 4) «Культурная революция в СССР и вопросы национального строительства» (куратор — В. А. Овсянкин). В работе всех секций