

Н. Н. Грацианская

**К ТИПОЛОГИИ ТРАДИЦИОННОГО НАРОДНОГО ЖИЛИЩА
В УКРАИНСКИХ КАРПАТАХ В XIX — НАЧАЛЕ XX ВЕКА ***

(В СВЯЗИ С ПОДГОТОВКОЙ ИСТОРИКО-ЭТНОГРАФИЧЕСКОГО
АТЛАСА УКРАИНЫ, БЕЛОРУССИИ, МОЛДАВИИ)

Жилые постройки населения украинских Карпат еще слабо изучены. Не существует ни одной обобщающей работы по этой теме. Некоторые материалы о жилище Закарпатья и Западной Украины можно найти в монографиях украинских, польских и чешских исследователей, которые занимались материальной и духовной культурой населения Украины в целом и, в частности украинских Карпат¹ (т. е. Закарпатья и Прикарпатья).

Планомерная работа по сбору материала о жилище Западной Украины и Закарпатья была начата учеными Украины, главным образом Государственным Львовским музеем этнографии и художественных промыслов, только несколько лет назад в связи с подготовкой регионально-го атласа Украины, Белоруссии и Молдавии.

Крестьянское жилище любого народа представляет собой сложный культурно-бытовой комплекс, тесно связанный с самыми разными сторонами жизни. Народное жилище развивалось под влиянием устойчивых сочетаний различных факторов (географических условий, хозяйственного уклада, социальных отношений, религии и т. д.), которые вели к образованию так называемой этнической традиции.

В народном жилище эта традиция может быть очень стойкой и сохраняться даже тогда, когда изменяются породившие ее условия. Сходные условия развития жилища могут вызвать общие традиции у различных народов, особенно у народов, живущих по соседству. Это ярко проявляется на Карпатах и в прилегающих к ним областях, которые представляют собой единую хозяйственно-культурную зону. Многие сходные черты в традиционном жилище этого региона были вызваны спецификой повсеместно распространенного здесь в прошлом хозяйства — отгонного скотоводства. Сейчас в большинстве карпатских областей этот тип хозяйства давно перестал играть главную роль в жизни населения, однако

* Использованы материалы, собранные коллективом Государственного Львовского музея этнографии и художественных промыслов АН УССР для регионального историко-этнографического атласа Украины.

¹ Ф. Волков, Украинский народ в прошлом и настоящем, т. II, Пг., 1916; М. Зубрицкий, Селянські будинки в Мшанці Старосамбірського повіту, «Матеріали до української етнології», т. XI, 1909, стр. 1—22; И. Ф. Симоненко, Быт населения Закарпатской области, «Сов. этнография», 1948, № 1; его же, Соціалістичні перетворення, у побуті трудящих села Нересниці Закарпатської області, Київ, 1957; В. Шухевич, Гуцульщина, «Матеріали до українсько-руської етнології», т. I, Львів, 1899; J. Falkowski, Ze wschodniego pogranicza huculskiego, «Lud», XXXIX, 1936; J. Falkowsky, B. Pasznicki, Na pograniczu lemkowski-bojkowskiem, Lwów, 1935; A. Fischer, Rusini, Lwów — Warszawa — Kraków, 1928; J. Húsek, Národopisná hranice mezi Slováky a Karpatorusy, Bratislava, 1925; J. Tlůček, Polska chatupa na polsko-czechoslowackim pograniczu, «Ceskoslovenská etnografie», 1959, № 1, s. 87.

старые традиции в жилище долго сохранялись: их можно обнаружить кое-где и в настоящее время.

Для украинских Карпат, как и для большинства горных областей, характерны разбросанные, неправильной формы поселения, часто кучевого или гнездового плана. В долинах рек преобладает цепеобразная планировка деревни с более или менее выраженным центром, площадью или главной улицей. Дома, как и в других карпатских областях и по всей Украине, ориентированы фасадной стеной к югу, поэтому они могут стоять боком или даже под углом к улице. Постройки в большинстве горных сел располагаются по склону горы, по обе стороны реки на значительном расстоянии друг от друга. Более правильные уличные типы поселений появились в результате планомерной колонизации и характерны для словацких, немецких, венгерских сел Закарпатья.

В долинных районах Закарпатья усадьбы (*садиба*), как правило, очень малы из-за недостатка земли. Узкие полоски усадеб тесно примыкают друг к другу, постройки располагаются одна за другой в глубине двора. Условия жизни в горах вызывают необходимость сосредоточить жилые и хозяйственные помещения под одной крышей. Такая *довга хата* характерна для западной части Бойковщины и для Лемковщины. В более зажиточных усадьбах преобладает двухрядный план застройки: *хата + сѣни + комора* и *стодола + стайня* (хлев).

Особое место среди всех вариантов усадьбы занимает гуцульский *оседок*, или *гражда*, который часто встречался в южной горной части Станиславской (теперь Ивано-Франковской) области. Это единый замкнутый комплекс жилищ и хозяйственных построек с небольшим открытым двором (*підвіре*). Усадьба огорожена высоким забором с навесом, подпираемым столбами, — *граждой*. Слева и сзади хаты располагаются закрытые помещения для овец и коморы, в передней части двора — навесы для овец и хозяйственных орудий. Других хозяйственных построек гуцульская усадьба не имеет. Такой тип застройки объясняется особыми условиями быта гуцулов в горах. Очень похожие закрытые усадьбы встречаются в настоящее время в других карпатских областях, в частности, в словацком поселке Ждяре на границе с Польшей². Гуцульские *гражды* встречались только на отдельных хуторах, расположенных в горах, вдалеке от деревень. В деревнях усадьбы гуцулов открыты и отличаются от усадеб соседних верховинцев — бойков только меньшим количеством хозяйственных построек: у бойков, сочетающих скотоводство с земледельческим хозяйством, в усадьбе имеются стодола, амбары и т. д.

Крестьянское жилище украинских Карпат до недавнего времени было только деревянным срубным. На юго-востоке на Гуцульщине материалом для постройки служили хвойные породы деревьев, в других районах — лиственные (дуб, бук, ясень, тополь, береза и т. д.).

Старые дома рублены «в простой замок» или в «угол», т. е. с выпуском концов бревен наружу, из кругляков или обтесанных с двух сторон брусьев. В «немецкий замок», или «рыбий хвост», без выпусков концов бревен рублены только сравнительно новые дома.

Фундаментом старых зданий служит нижний венец сруба; для него использовались наиболее толстые прочные (обычно дубовые) бревна (*підвалини*). Под углы первого венца подкладывались большие плоские камни. Проемы для окон и дверей делались закладной техникой: бревна вставлялись в пазы вертикально расположенных балок. Окна часто размещались только в фасадной стороне дома. На двух или трех последних венцах сруба бревна выступают очень далеко за пределы каждой из

² V. Flores, Kulturní vztahy v lidovém stavitelství Karpat, «Slovenský národopis». 1968, № 2, s. 172.

стен: на этих выступах (*выпусы*) держится навес крыши, обязательный во всех карпатских постройках из-за очень влажного климата.

Преобладают четырехскатные крыши; двухскатные полувальмовые крыши встречаются главным образом в западных районах Закарпатья. По материалу покрытия крыш выделяется Гуцульщина, где четырехскатные крыши крыты дранью, т. е. узкими досками, достигающими 1—2 м в длину.

В других районах — у бойков и лемков — преобладает соломенное покрытие, сравнительно новым материалом является дранка (*гонти, гонте*). Крыша домов очень высокие и крутые, высота их в 2—3,5 раза превышает высоту самого сруба, конструкция крыши стропильная³. Стропила (*роги, козлы* до 5 м длиной) врубались прямо в верхний венец сруба, вверху они часто укреплялись поперечной перекладиной — *бантом*. Внизу стропила наращивались для навеса. Потолок держала продольная матица (*сволок*), на западе ее называют словацким термином *геренда* или польским *грагор*, а на юге — искаженным венгерским термином *мештерниця*. Сверху на матицу клали три или четыре поперечных балки, а затем в длину потолочные. Потолок имелся только в самой хате.

На стропила крепилась обрешетка — *латы*, а на них уже настилалась солома в натруску или снопиками (*китици, жупы*). На гребне солома крепилась латами, или *ключинами*, а иногда прижималась жердями по всей крыше.

Вокруг дома или только с фасадной, длинной его стороны строилась открытая или крытая галерея — деревянный помост из толстых балок, державшихся на нижнем венце сруба. Эта галерея часто была украшена резными столбами. Названия ее в разных областях неодинаковы: *мост, лавки* (у бойков), *питвар* (на юге), *присінок* (у бойков), *підхижа* (у лемков), *гонг* (у гуцулов), *ганок, турнац* (в Закарпатье).

Внешний вид стен сруба, как и повсюду, зависел от качества строительного леса. Стены, возведенные из ровного леса хвойных пород, на Гуцульщине ранее не белились и не обмазывались глиной. Щели между бревнами затыкали мхом и узкими дощечками. Для защиты от влаги бревна сруба пропитывали нефтью. В областях, где для построек использовался неровный лес лиственных пород, щели между бревнами обмазывали глиной и белили. Сруб становился полосатым (Буковина, горные районы Закарпатья). Часто белили известью внешние и внутренние стены сруба, иногда только одну стену хаты или ее фасад; остальные стены сохраняли естественный цвет. На юге Закарпатья стены срубных домов обмазывались глиной, белились и окрашивались в светло-зеленый или голубой цвет. На побелку наносился цветной орнамент. Обычай белишь внешние и внутренние стены срубных домов в XX в. широко распространился. Сейчас можно встретить и на Гуцульщине дома с побеленными стенами.

Строительная техника жилищ в украинских Карпатах сходится даже в деталях с техникой возведения жилых построек у населения карпатских областей в других странах в Западных и Центральных Карпатах⁴: в Моравской Валахии, северной Словакии, юго-восточной Польше и других. Правда, в украинских Карпатах дольше сохранялись архаичные приемы строительной техники, поскольку этот регион долгое время оставался одним из наиболее отсталых. В то же время карпатская строительная техника тесно связана с древней традицией срубно-бревенчатой

³ Сохранились сведения об архаичной конструкции крыши у гуцулов: она держалась на *кобилицах*, т. е. на полусохах, поставленных на торцовые стены сруба. Сейчас дома с такой крышей не сохранились.

⁴ V. Pražák, *Valašský dům pod Makytou*, «Národopisný sborník SAV», Bratislava, 1952, sv. XI.

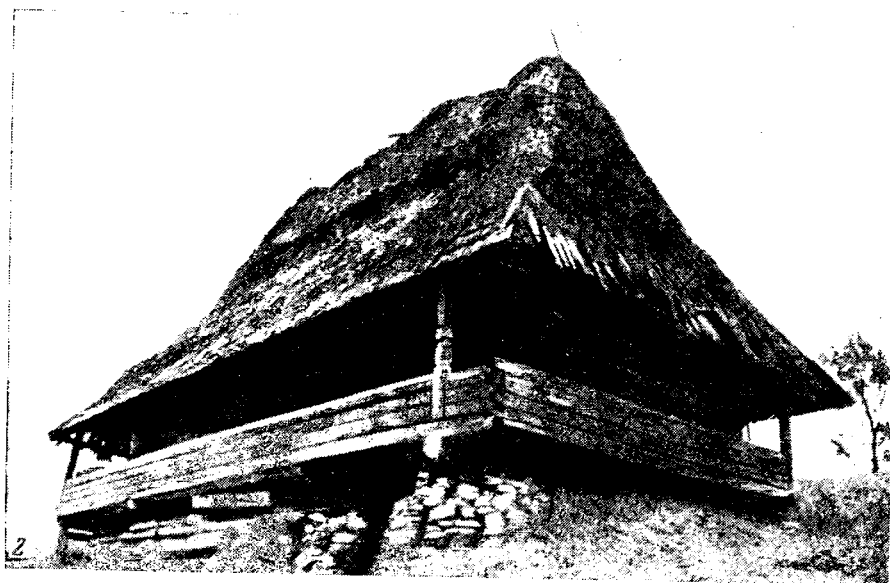


Таблица 1. Традиционные жилища в украинских Карпатах: 1 — «длинная хата» (сел. Верхне Гусне Турковского р-на Львовской обл.); 2 — хата с галерей (сел. Лисковец Межгирского р-на Закарпатской обл.);



3 — хата с коморой, пристроенной со стороны избы (постр. 1822 г., сел. Лихоборы Сколевского р-на Львовской обл.); 4 — трехраздельный симметричного плана дом, где родился болгарский историк Ю. И. Венелин (постр. в XVIII в., сел. Тибава Сваляевского р-на Закарпатской обл.). Материалы этой и других таблиц получены в архиве Львовского Государственного музея этнографии и художественных промыслов АН УССР

архитектуры, знакомой как восточным, так и западным славянам уже в начале и середине I тысячелетия⁵.

Для горных районов и в новом жилищном строительстве широко применяется дерево. Это уже не кругляки, а бруссы, которые плотно прилегают друг к другу, дом ставится на каменный фундамент, а стены штукатурятся снаружи и изнутри. Часто вместо срубной техники применяется закладная. На равнине сейчас ставят в основном дома из самана, который комбинируется с кирпичом. Крыши кроют черепицей.

* * *

Планировка старых традиционных домов очень разнообразна. В основе ее, однако, лежит двухраздельное жилище, которое еще в XIX в. преобладало и на Украине. В 1945 г., по данным И. Ф. Симоненко, в Закарпатье, в Хустском, южных частях Раховского и Тячевского округов 80% жилищ в деревнях были двухкамерными⁶. Дома эти — *хаты*, или *хижи* (на западе) — состояли из теплого жилого помещения (*хата*, *хижа*, *кімната*, *світлиця*) и холодных сеней (*сіни*, *хороми*). Правда, наряду с двухкамерным жилищем здесь уже было широко известно и классическое симметричное трехкамерное жилище восточных и западных славян: *хата + сіни + комора*. И сейчас еще в горных деревнях даже среди очень старых построек конца XVII в. можно встретить трехраздельные дома такого плана. У верховинцев, например, а особенно на Гуцульщине, сохранившейся вследствие экономической отсталости и изолированности этих районов в прошлом архаичные черты в народной архитектуре, уже очень давно были распространены жилища на две избы с переоборудованной теплой коморой, т. е. *хата — лівачка* (или *хатина*) и *велика хата — правачка*. Это, несомненно, было вызвано долгим бытованием патриархальной большой семьи у гуцулов и потребностью в дополнительном жилом помещении. *Комора*, или *кліть*, ставилась в таком случае отдельно и использовалась для хозяйственных нужд.

Сени имели двоякую функцию; они использовались не только для хранения различных необходимых в хозяйстве предметов, но и в качестве тока для обмолота зерна. Такие сени — *боіще*, *боще* — характерны для лемков и западных областей Бойковщины, где существовало сравнительно развитое земледельческое хозяйство. В тех горных районах, где господствовало скотоводство, сеней такого типа не было. Сени — *боіще* нередко достигали размеров жилой хаты (3×4 м) и имели сквозные двери для выезда в поле. Большие сени с выходами на двор и в поле вообще свойственны украинскому традиционному жилищу. Они встречаются также у лемков в Польше и в Словакии. Широкие сени — *хороми* со сквозными дверями — частое явление и на Гуцульщине, но здесь их не использовали в качестве гумна.

Как и в других районах Западных, Центральных и Южных Карпат⁷, у горцев Украины очень часто к жилым домам пристраивались помещения для скота (*стайя*, *хлів*). Они располагались непосредственно рядом с сенями и под одной крышей с другими жилыми помещениями; вход в *хлів*, как правило, делался не из сеней, а со двора.

В жилищах с усложненной планировкой, построенных в начале XX в. у западных бойков, в пограничных с Польшей районах (Турка Львовской области), от *сеней*, служивших ранее гумном, поперечной стеной отделя-

⁵ L. Niederle, *Život starých Slovánů*, sv. II, Praha, 1913, s. 820.

⁶ И. Ф. Симоненко, Быт населения Закарпатской области, «Сов. этнография», 1948, № 1, стр. 72.

⁷ V. Pražák, Указ. раб., стр. 113; V. Floresc, Указ. раб., стр. 174; R. Reinfuss, *Ze studiów nad kulturą ludową lemkowszczyzny po obu stronach Karpat*, «Polska Sztuka Ludowa», 1966, № 1, s. 7.

лась *стодола*, а за ней в один ряд и под общей крышей пристраивалась *стайня*. Такие дома строили и на Лемковщине в Польше⁸.

Развитие двухраздельного крестьянского жилища в украинских Карпатах шло либо по пути пристройки к нему новых помещений, либо по пути перегораживания старого помещения. Самый распространенный тип трехраздельного жилища здесь: *сени + хата + комора*.

Комора в этом типе дома располагалась за хатой со стороны, противоположной сеням, и имела отдельный выход на галерею перед домом или прямо на двор, если галерея отсутствовала. *Комора*, где хранились припасы, запиралась массивным засовом, который можно было открывать только из хаты. Именно такой своеобразный план трехкамерного жилища чаще всего встречался в старых домах XVIII—XIX вв. у всех этнографических групп населения украинских Карпат. Интересно, что у беднейших слоев крестьянства еще в начале XX в. в Хустском районе Закарпатья в селах Стебливка, Сокирница, Данилово, Крайниково, Александровка сохранялся необычный для равнинных районов тип двухраздельного жилища. Оно состояло из теплой избы с печью и *коморы*. Оба эти помещения не сообщались друг с другом, в каждое из них можно было попасть только с галереи, расположенной вдоль длинной стороны дома.

Как и в карпатских областях других стран, в украинских Карпатах генезис трехраздельных и многокамерных жилищ нередко шел путем внутреннего членения двухраздельных домов. Прежде всего, в двухраздельном жилище в холодных сенях отгораживалась поперечной стеной *комора*. Как правило, она была холодной и служила хозяйственным складом. Но в отдельных районах, особенно на юге Закарпатья, эта отделенная от сеней комната превращалась в кухню; сюда поворачивалось и устье печи, отапливающей дом. Почти в каждой усадьбе строились и летние кухни.

В жилой избе и *коморе* и в трехраздельном жилище отгораживались новые помещения, входы в которые располагались в глубине сеней. Новые помещения — *боковые коморы* — служили чаще всего спальнями для отдельных членов семьи. По типу своему такие дома напоминали полуторарядные или двухрядные крестьянские жилища польско-словацкого пограничья в центральных Карпатах⁹ и в Лемковщине в Польше¹⁰. Интересно, что аналогичная планировка встречается и в домах поздних развитых типов (все комнаты в таком случае отапливаются), и в старых хатах верховинцев (чаще всего гуцульских), где их распространение объясняется необходимостью дополнительных помещений для отдельных пар большой неразделенной семьи.

Для жилища населения карпатских областей Украины, особенно для верховинцев, как и для карпатских горцев в других странах, характерны пристройки к внешним глухим (северным) стенам дома. Пространство под навесом крыши у фронтовой стены использовалось в качестве галереи, с западной же стороны дома оно отгораживалось досками, плетнем, обмазанным глиной, а позднее и срубной стеной. Образовавшиеся длинные помещения вдоль одной или нескольких стен дома служили для утепления дома и защищали его от ветра, сырости и снега. Использовали и называли эти помещения по-разному. Так, на Бойковщине их называли *половник* или *пилвник* и хранили в них корм или подстилку для скота. На Лемковщине эти помещения назывались *плевня*. В гуцульском жилище подобные пристройки служили зимним помещением для овец и телят. Они соединялись с сенями — *хоромами* и назывались *притулами*.

⁸ Р. Рейнфусс, Народная архитектура лемков, «Карпатский сборник», I, М., 1972.

⁹ О. А. Ганцкая, Н. Н. Грацианская, Крестьянское жилище западных славян, «Типы сельского жилища в странах Зарубежной Европы», М., 1968, стр. 177.

¹⁰ Р. Рейнфусс, Указ. раб

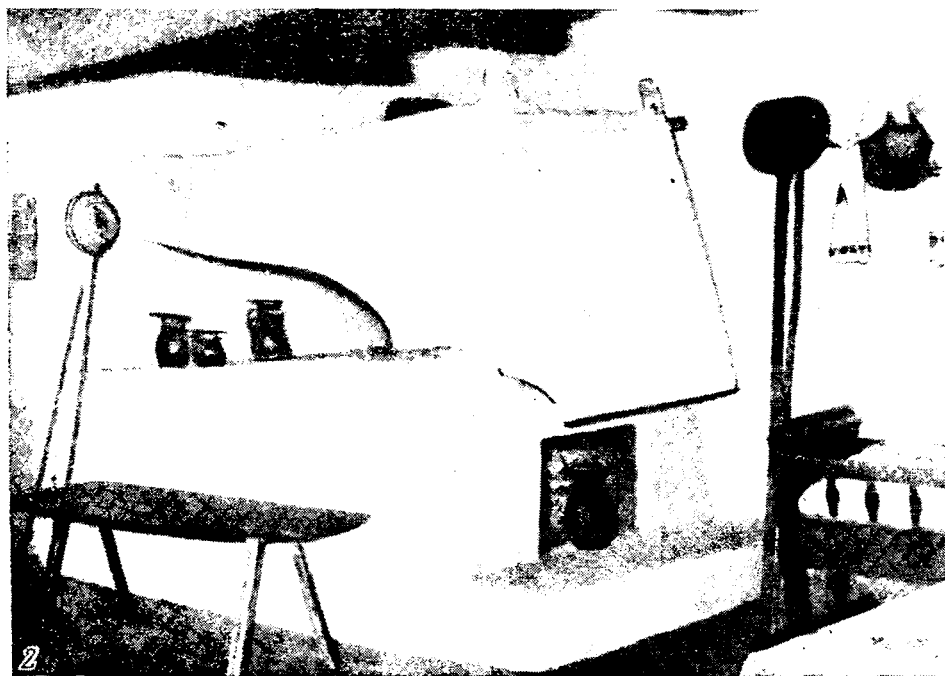
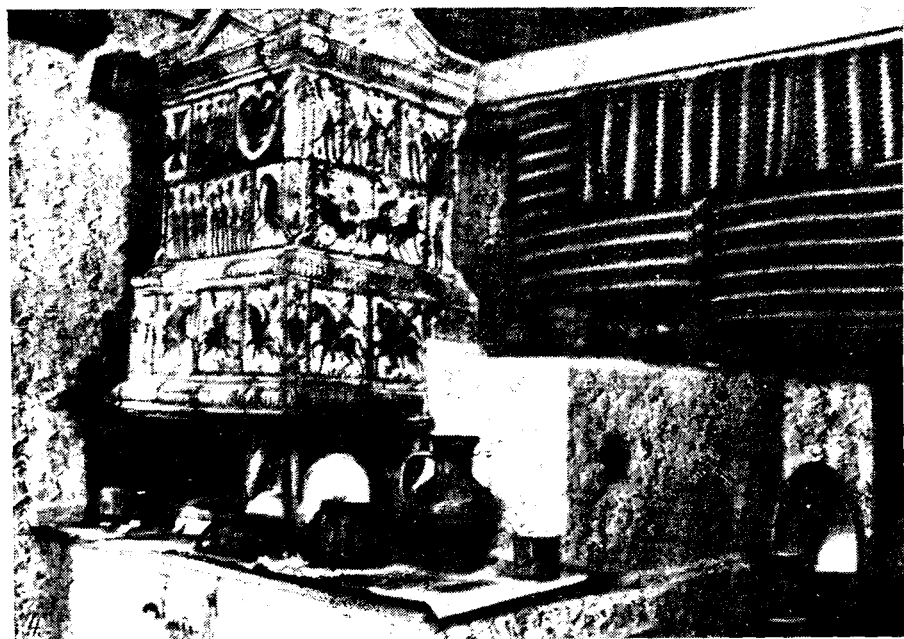
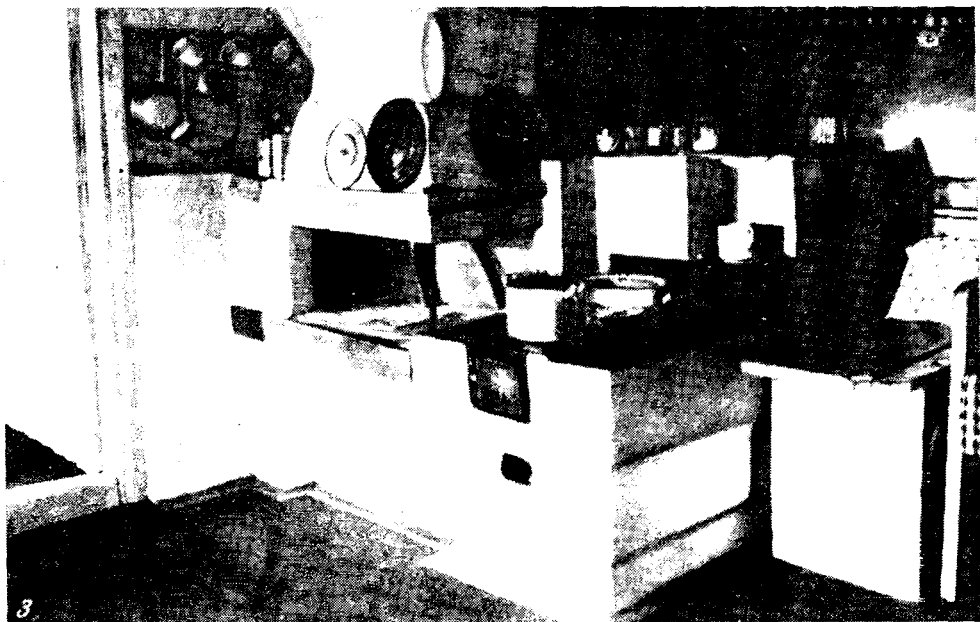


Таблица 2 Типы печей в крестьянских домах украинских Карпат: 1 — курная печь в хате (сел. Верхне Гусне Турковского р-на Львовской обл.); 2 — полукурная печь с дымоотводом в сених (сел. Ореховцы Ужгородского р-на Закарпатской обл.);



3 — печь с дымоотводом, выходящим под крышу (сел. Вовчковцы Снятинского р-на Ивано-Франковской обл.); 4 — печь в гуцульском доме (сел. Пыстин Косовского р-на Ивано-Франковской обл.)

Основной жилой комнатой была хата (*хижа, кімната, свитліця*). Внутренняя ее планировка и меблировка во всех областях украинских Карпат почти одинакова. Бытовое использование каждого угла было строго определено. Вдоль двух стен стояли *лавы*. В одном из углов справа или слева от входа помещалась печь, занимавшая около $\frac{1}{4}$ части хаты. По диагонали от печи в «почетном углу» ставился стол. У глухой стены было место для сна, где стояла кровать (у гуцулов) или настил из досок — *постіль*. Над постелью висели жерди — *гредци* (у гуцулов), на которые вешали одежду, или ковры (*киліми, ліжники*). У входной двери напротив печи стоял *мисник* (полка для посуды). У передней стены было место для сундука — *скрині*. Интересно, что сундуки-лавки, известные словакам и венграм Закарпатья под славянским названием *лада*, украинские крестьяне заимствовали из города в начале XX в. и называли их *бамбетель*.

Еще в начале нашего века большинство хат было курными. Курные хаты у гуцулов называются *бурдей*. Этот термин широко распространен на Балканах, где он обозначает курную полуземлянку. Дым в такой хате расстилался по потолку и выходил в открытую дверь или в окна. В некоторых домах для выхода дыма в потолке вырубали отверстие на чердак — *вікно*. В крышах как соломенных, так и крытых дранью, делались отверстия с двух сторон у концов гребня (*сліпий комин, димник*).

Печь сооружалась из глины и камня на деревянном каркасе, перед устьем печи устраивался деревянный выступ из балок (*прпичок*, а сбоку — *запичок*), врубавшихся в стены сруба. Во второй половине прошлого века распространились полукурные печи с дымоотводом, сделанным на четырех балках из плетня, обмазанного глиной (*куш, кіш*). Сверху на него ставили плоский камень, предохраняющий от искр, а под углом к дымоотводу прикрепляли горизонтальную *цівку* или *лежух*, тоже из дерева или плетня, для вывода дыма в сени. В сенях чаще всего не было потолка, и дым выходил под крышу. Иногда же потолок закрывал лишь половину сеней, а под *цівкой* устраивался большой плетневый комин (дымоход), выводивший дым за пределы крыши. В конце прошлого века в хатах появились плиты с духовками; их пристраивали к прежней печи.

Устье печи в хате в домах украинских Карпат обращено к входной двери (так называемый украинско-белорусский план). В некоторых же западных областях, а также в Закарпатье у лемков, печь нередко обращена устьем к узкой торцовой стене (среднерусский план), как и повсюду в словацких районах.

В гуцульских деревнях печи украшались узорчатыми изразцами, которые изготовлялись местными гончарами в городах Косове и Пистине. Стены украшались расписной керамикой, пол и постель застилались домоткаными коврами (*ліжники* и *коци*). Хата имела необыкновенно нарядный вид.

Новые дома в Прикарпатье и Закарпатье по планировке почти однотипны и не имеют ничего общего с традиционным жилищем. Это квадратные в плане городского типа коттеджи, иногда со вторым этажом, предназначенным для спален. Часто строятся застекленные веранды, через которые входят в кухню. Кухня с современной плитой обставлена городской мебелью. Она служит чаще всего и столовой, где собираются все члены семьи, т. е. главным жилым помещением; здесь даже ставят радио и телевизор. В кухне часто и спят. В первом этаже располагается и парадная комната — горница. Она обычно обставлена спальным гарнитуром фабричного изготовления из полированного дерева. От традиционной расстановки мебели здесь не осталось и следа. Однако в Закарпатье, например, создается новая традиция расстановки мебели в парадной хате, пришедшая, по-видимому, в деревню из города: у глухой стены поперек хаты ставится кровать (или две кровати) для хозяина с хозяй-

кой, накрытая красивым покрывалом, у ног располагают стол, у противоположной стены — большой платяной шкаф, у окна — зеркало. Пол застилается домоткаными коврами. В гуцульских домах сейчас даже оштукатуренные стены расписывают сплошным пестрым орнаментом.

В старых домах в настоящее время резко различается обстановка комнат, принадлежащих молодому и старому поколению. Старики сохраняют старую мебель и традиционную ее расстановку. Молодежь обставляет новой мебелью и старые дома, но предпочитает сразу же построить новый дом, отвечающий современным требованиям. Социальный состав горных и прилегающих к ним деревень в корне изменился. Значительную часть населения составляют рабочие промышленных предприятий. Многие возвращаются в деревню на летний сезон. Рост материального благосостояния в быту сказывается наиболее ярко на современном жилище.

* * *

Главным признаком, который кладется в основу типологии народного жилища, в особенности при сравнительном его изучении на большой территории, является планировка жилища в ее историческом развитии. Именно планировка дает возможность проследить сложение и развитие отдельных типов жилья начиная с самых отдаленных времен. Принимается во внимание и бытовое использование отдельных помещений, система их отопления. При более дробной классификации обычно учитывается целый комплекс второстепенных признаков, позволяющих выделять локальные типы жилища: материал, строительная техника, форма крыши, связь жилища с хозяйственными постройками, декоративное оформление дома и т. д.

В планировке традиционного крестьянского жилища в горных районах украинских Карпат в XIX — начале XX в. не существовало значительных локальных различий. На всей территории было распространено жилище двухраздельного плана, состоящее из теплой хаты и холодных сеней. Бытовало и трехраздельное жилище обычного для восточных и западных славян симметричного плана, состоящее из хаты, коморы, а также расположенных между ними сеней.

Сени, особенно на Бойковщине, достигали очень больших размеров и использовались для хозяйственных нужд. В отдельных районах (особенно на юго-западе Закарпатья) холодные сени постепенно превращались в кухню. В трехраздельном жилище холодная комора часто переоборудовалась во вторую избу.

Те же типы планировки и та же тенденция развития крестьянского жилища в изучаемый период были характерны и для равнинных районов Украины.

В украинских Карпатах сложился своеобразный план трехраздельного жилища, состоящего из сеней, хаты и коморы, пристроенной к первоначально двухраздельному жилищу со стороны хаты, с отдельным выходом на двор или галерею. К сеням же с другой стороны вместо обычной *коморы* нередко пристраивался хлев, как и во многих домах других карпатских горцев. Как и в жилищах карпатских областей других стран, жилище украинских горцев по своей планировке было гораздо более сложным, чем на равнине. Особые местные условия приводили к пристройке хозяйственных помещений вокруг дома, а также к возведению внутренних перегородок внутри самого дома. Можно говорить только о более или менее значительном преобладании какого-либо одного типа жилища в отдельных областях украинских Карпат. Более простые из перечисленных типов преобладали в отсталых в экономическом отношении регионах. Большое значение здесь имели и социальные причины: усложненные типы планировки обычно характерны для наибо-

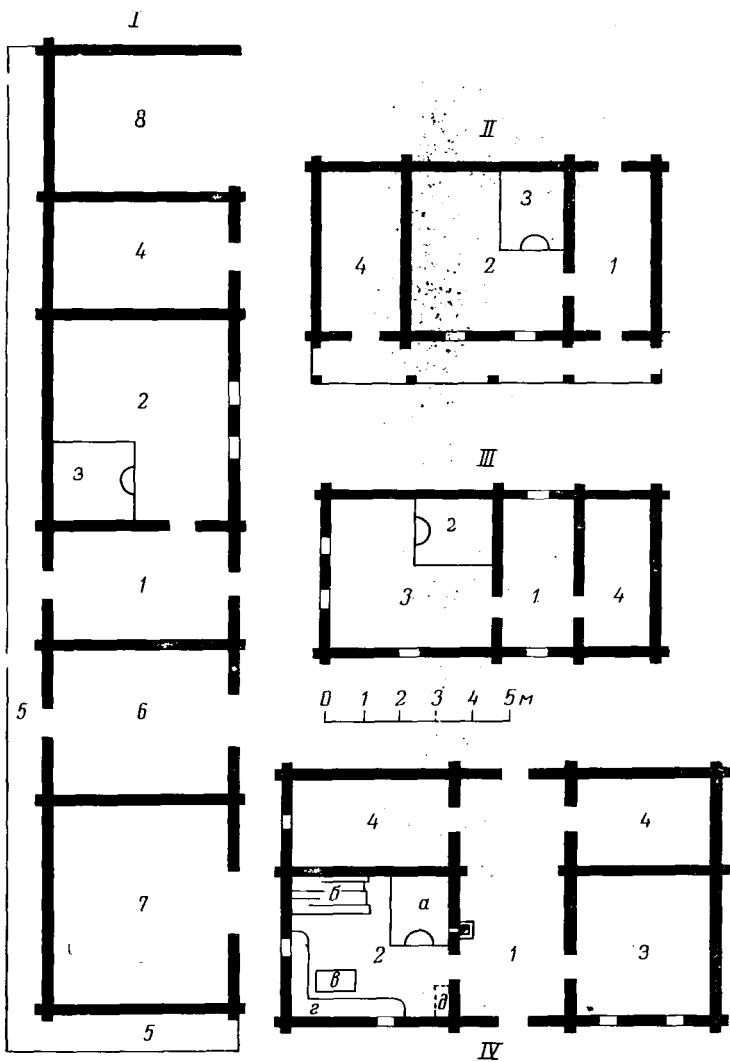


Таблица 3. Планы традиционных народных жилищ в украинских Карпатах: I — дом конца XX в. в Нижне Вьидско Дрогобыцкого р-на Львовской обл.: 1 — сини; 2 — хата; 3 — пичь; 4 — комора; 5 — пиливник; 6 — stodola (бойше); 7 — стайя; 8 — шопя. II. Хата, постр. 1792 г. (сел. Орявчик Сколевского р-на Львовской обл.): 1 — сини; 2 — хата; 3 — пичь; 4 — комора. III. Дом, где родился Ю. И. Венелин, постр. XVIII в. (сел. Тябава Свалявского р-на Львовской обл.): 1 — сини; 2 — пичь; 3 — хата; 4 — комора. IV. Дом постройки 1907 г. (сел. Ракиг Ивано-Франковской обл.): 1 — сини, 2—3 — хата; 4 — комора; а — пичь; б — постель; в — стол; з — лави; д — мисник

лее зажиточного слоя крестьян, но иногда были вызваны условиями существования большой семьи в экономически отсталых районах.

По комплексу второстепенных признаков в украинских Карпатах различаются несколько региональных типов традиционных жилищ. Локальные различия имеет и терминология.

Жилище Гуцульщины выделялось внешней отделкой стен сруба, лишенных какой-либо обмазки и побелки. Крыша гуцульских жилищ высокая, крыта дранью. В горных хуторах существовал особый тип усадьбы (*гражда*) с замкнутым прямоугольным двором. Скотоводческий ха-

рактиер экономики обусловил небольшое количество хозяйственных помещений. Для гуцулов характерно необычайно красочное внутреннее убранство дома.

Жилище бойков представляло собой сруб, чаще всего обмазанный глиной и побеленный как с внешней, так и с внутренней стороны. Крыша — очень высокая, четырехскатная, крыта преимущественно соломой. В усадьбе, кроме помещений для скота, имелись и постройки, необходимые для ведения земледельческого хозяйства. Сени часто использовались в качестве тока для обмолота зерна. Для западных районов расселения бойков (Старый Самбор, Турка) характерно объединение хаты и хозяйственных помещений под одной крышей в однорядной связи.

Жилище лемков напоминает жилище западных бойков. Постройки срубные, побеленные снаружи целиком или только в пазах между бревнами. Крыша чаще всего крыта соломой. Преобладала однорядная связь дома и хозяйственных помещений. Для большинства из них характерна сложная планировка помещений, напоминающая двурядные и полоторядные планировки карпатского жилища юго-восточных областей Польши.

На юге Закарпатья в деревнях Тячевского и Хустского районов дома по своему внешнему виду напоминали венгерские. Здесь, кроме того, преобладали теплые сени, использовавшиеся в качестве кухни.

Малая степень изученности жилища украинских Карпат не позволяет еще точно выделить локальные типы и границы их распространения. Публикация историко-этнографического атласа с картами распространения отдельных элементов народной архитектуры даст прочную основу для глубокого изучения жилища украинских Карпат.

Итак, можно сказать, что традиционные жилые постройки украинских Карпат по своему типу и пути развития тесно связаны с народным украинским, а в более широком масштабе с восточнославянским и западнославянским жилищем. В то же время народное жилище в украинских Карпатах имело много особенностей, характерных для населения всей Карпатской зоны, независимо от этнических границ. По сравнению с равнинной Украиной здесь значительно дольше сохранялись архаичные элементы, что вообще характерно для горных районов всех стран.

TOWARDS A TYPOLOGY OF THE TRADITIONAL FOLK DWELLING IN THE UKRAINIAN CARPATHIANS IN THE XIXth — EARLY XXth CENTURIES

The typology of the traditional dwelling examined here is based upon its plan (lay-out). In subdividing each type into subtypes a combination of other indicators is taken into account. Investigation has shown that there were no substantial local differences in the lay-out of peasant dwellings in the XIXth — beginning of XXth centuries. The symmetrically-planned dwelling common to eastern and western Slavs was prevalent over the whole territory under consideration. Besides this, owing to the conditions characteristic of life in mountain regions, a peculiar three-part plan dwelling has taken shape, as well as a multipart plan of much greater complexity than that prevalent in the plains. An important role in the diffusion of complex lay-outs was played by social causes. Several regional types with corresponding local terminology may be distinguished by a combination of indicators.

The traditional Ukrainian Carpathian dwelling is closely related in its type and its course of development to the dwellings of Ukraine proper, but has certain features characteristic of the Carpathian zone, as a whole regardless of ethnic boundaries.