

**С. Л. Каландадзе**

**«ТАЛАВАРИ» — НАРОДНЫЙ КОСТЮМ ХЕВСУРОВ**

Как известно, национальный костюм каждого народа, изменяющийся и развивающийся на протяжении веков, имеет свои самобытные черты, сформировавшиеся в соответствии с теми природными и экономическими условиями, а также обычаями, в которых жил тот или иной народ. Более того, одежда, по мнению ученых, в каждую эпоху дает наилучший материал для изучения материальной и духовной культуры народа<sup>1</sup>.

Хевсурская народная одежда «талавари» давно привлекала внимание исследователей. Автор XIX в. А. П. Зиссерман, несколько лет проживший в Хевсуретии, считал, что «полудикие» хевсуры представляли собой ни более ни менее как потомков крестоносцев, нашедших прибежище в горах Кавказа. Поводом для этого странного предположения послужило якобы большое сходство в одежде и вооружении хевсур с амуницией участников крестовых походов<sup>2</sup>. Это мнение впоследствии разделяли многие путешественники и исследователи, которые интересовались историей хевсур и их бытом. В дальнейшем в результате плодотворной работы грузинских ученых появилась возможность правильно объяснить происхождение хевсур и появление на их одежде орнаментов с изображением креста<sup>3</sup>.

В фондах Государственного музея Грузии им С. Н. Джанашиа имеется богатая коллекция хевсурской одежды. Мы рассмотрим наиболее характерные ее образцы и попытаемся оценить их художественные достоинства.

Талавари носили и мужчины и женщины. Частями женского талавари являются: платье «садиацо», верхняя одежда — «коккло» и «папанаги», тулуп «ткави», кокошник «сатаура», шарф «мандили», вязанные шерстяные ноговицы «пачичи», кожаные чувяки «каламани» и вязаная обувь «амокерили татеби». В мужской талавари входят: рубаха «перанги», брюки «шалвары», черкеска «чоха», тулуп «ткави», шапка «куди», ноговицы «пачичи» и чувяки «каламани».

При первом же взгляде на женский и мужской костюмы бросается в глаза большое сходство силуэта и тождество колорита.

Хевсурский талавари совершенно не похож на другие кавказские костюмы. Однако детальное изучение показывает, что он содержит в себе элементы, отражающие древнейшие ступени развития грузинской одежды<sup>4</sup>. Г. С. Читая исследовал происхождение и развитие покроя хевсурских рубах. Он установил, что рубахи такого покроя когда-то носили и в других районах Грузии, но там они значительно больше изменились. Что способствовало сохранению в Хевсуретии старинного покроя на про-

<sup>1</sup> И. Цицишвили, Материалы к истории грузинской одежды, Тбилиси, 1955, стр. 16 (на груз. яз.).

<sup>2</sup> А. П. Зиссерман, Очерки Хевсуретии, газ. «Кавказ», 1851, № 22.

<sup>3</sup> См.: В. В. Бардавелидзе, Г. С. Читая, Хевсурский орнамент, Тбилиси, 1940.

<sup>4</sup> Л. И. Молодини, Г. А. Чачашвили, Каталог грузинского костюма, 1964, стр. 12 (на груз. яз.).

тяжении веков? Можно с уверенностью утверждать, что это было следствием замкнутой жизни местного населения, в силу природных условий практически оторванного от других районов Грузии.

Хевсурский костюм имеет несомненную художественную ценность. Он свидетельствует об одаренности и трудолюбии хевсурской женщины. Шитьем талавари занимались почти все хевсурки. Каждая из них должна была уметь ткать «толи» (ткань для шитья талавари), красить ее, кроить, шить и вышивать. Художественные способности мастерицы наиболее ярко проявлялись в орнаментации одежды.



Рис. 1. Народный хевсурский костюм «талавари»

Орнамент прочно вошел в быт хевсур. Он встречается и на изделиях из кости и камня, но особенно широко распространен в резьбе по дереву, металлу и на тканях. По мнению авторитетных исследователей, большинство терминов, обозначающих элементы хевсурского орнамента, — грузинские, «что несомненно указывает на происхождение большинства элементов хевсурского орнамента из грузинской этнической среды и исключает возможность их заимствования от иных неродственных племен»<sup>5</sup>.

Самой трудной работой была вышивка талавари. При вышивании пользовались черными, синими, красными, зелеными и желтыми нитками, цвета сочетались с большим вкусом и чувством меры. Вообще для хевсурской вышивки характерны спокойные и мягкие переходы цвета. Основы композиции орнамента определены вековыми традициями, однако нам не доводилось встретить двух одинаково вышитых талавари. Каждая мастерица проявляла способности и вкус, по-своему размеща (при соблюдении некоторых общих принципов) элементы орнамента и цветовые сочетания.

<sup>5</sup> В. В. Бардавелидзе, Г. С. Читая, Указ. раб., стр. 44.

Отметим, кстати, что «хевсурский орнамент наряду с эстетической функцией имеет и апотропейное назначение и... он по своей функции связан с древнейшим мировоззрением хевсур»<sup>6</sup>.

Для выполнения орнаментального узора на одежде хевсурки применяли кроме ниток также металлические украшения и стеклянные бусы, бисер и белые пуговицы. Расположенные в определенном порядке, эти украшения должны оберегать от различных злых духов.

### Составные части женского талавари

«Садиацо» (рис. 2, 1) — одна из основных частей женского талавари. Шьется из цельного, сложенного пополам куска материи. Снизу примерно на  $\frac{1}{3}$  длины платья пришивалось полотнище. Спереди оно называлось «кокомони», а сзади «азготи». Затем пришивались рукава.

Платье окрашивали в темно-синий или черный цвет, потом вырезали отверстия для шеи и, наконец, приступали к вышивке и украшению «параги» (нагрудника). Вышитый цветными шерстяными нитками и украшенный бусами и пуговицами, параги представляет собой один из самых характерных элементов хевсурской одежды.

Своеобразные детали садиацо — кокомони и азготи. Кокомони состоит из сшитых четырех поперечных полос, на каждой из которых вышиты по два креста (рис. 2, 1а). Кокомони и заложенное в складки азготи (рис. 2, 1б) отделены от верхней части платья красивой горизонтальной линией орнамента, что придает костюму яркость и красочность.

На садиацо женщины надевают верхнюю одежду «коккло» (рис. 2, 2), которая напоминает грузинскую чоху. Коккло шилась также из толи синего или черного цвета. Она не застегивается, по талии сзади отрезная, доходит лишь до колен, а снизу по бокам имеет разрезы; подобный покрой носит характерное название «самхедро» (наездничий). Воротник у коккло типа стойки, рукава короткие и свободные. Как и садиацо, коккло украшается косыми лоскутами, нашитыми сзади складками от талии вниз. Края передних полочек и подола отделялись зубчатыми шерстяными лоскутами, а спина и бока крестами.

Весной и осенью коккло заменялась «папанагой», также надеваемой на садиацо. В отличие от коккло, у папанаги длинные и узкие рукава, которые затрудняют движения рук, воротничок отложной. По бокам снизу сделаны разрезы до пояса. Папанага, отделанная бусами и пуговицами, серебряными украшениями, надевалась по праздникам. В коллекциях, приобретенных Государственным музеем Грузии в последние годы, папанаги не встречаются.

«Ткави»<sup>7</sup> — тулуп из вывернутой овечьей кожи — зимняя одежда. Как и коккло, эта одежда, отрезная в талии. Силуэт ткави полуприлегающий. По линии боковых швов ниже талии вставлялись кожаные полоски, расширяющие ее.

По бокам, там где начинались складки, и в середине спинки по линии талии пришивались в виде аппликаций прямоугольные шерстяные синие лоскутки с вышитыми крестами в традиционной тональности (темно-красные, зеленые, желтые и белые). Так же оформлялись и края рукавов. Кроме того, по краям рукавов, по подолу и на воротнике тулупа нашивались полоски из белой телячьей кожи или овечьего меха.

Головным убором хевсурки служит «сатаура»<sup>8</sup>. Наиболее совершенный тип этого головного убора — «магали сатаура» — высокий кокошник

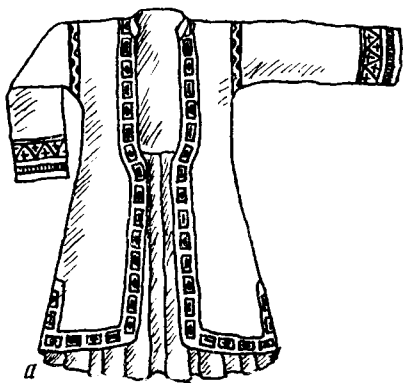
<sup>6</sup> Мы не имеем возможности остановиться здесь на этом вопросе. Подробнее см.: В. В. Бардавелидзе, Г. С. Читая, Указ. раб., стр. 49.

<sup>7</sup> Ткави — по-грузински кожа, шкура.

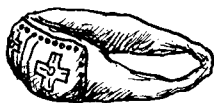
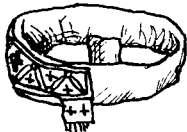
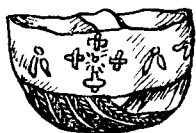
<sup>8</sup> См. предисловие Г. С. Читая к работе И. Цицишвили «Материалы к истории грузинской одежды», стр. 7.



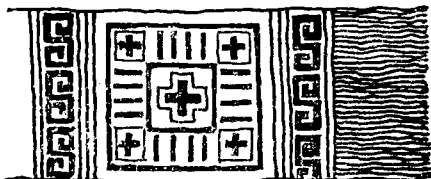
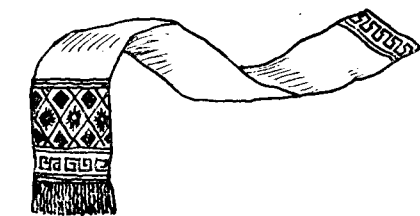
1



2



3



4

Рис. 2. Части женского талавари: 1 — платье «садиацо» (а — вид спереди, б — вид сзади); 2 — верхняя одежда «коккло» (а — вид спереди, б — вид сзади); 3 — головной убор «сантаура»; 4 — шарф «мандили»

(рис. 2, 3). Его шили из хлопчатобумажного полотна, а для придания формы набивали шерстью. Спереди в центре головного убора есть полукруглое возвышение. К нему пришивался лоскут толи, повторяющий форму самого сатаура, вышитый шерстяными нитками и бусами. В центральной части лоскута вышивали более крупный геометрический орнамент с изображением креста. Рисунок был четким, чему способствовало подчеркивание основных линий орнамента цветными бусами, которые несомненно обогащают декор сатаура и как бы связывают головной убор с другими частями одежды, тоже, хотя и в меньшей мере, украшенными бусами.

Как правило, хевсурки носят сатаура с 4—5-летнего возраста, а после замужества поверх его — шарф «мандили» (рис. 2, 4), составляющий неотъемлемую принадлежность национальной одежды всех грузинок. В различных уголках Грузии он имеет варианты. Например, в низменной части Грузии был распространен мандили из шелка или другого тонкого материала, в Хевсуретии — из домстаного грубого полотна. Различаются также и способы прикрепления мандили. Обычно один конец шарфа, богато украшенный орнаментом, спускался сбоку и красиво драпировал шею и часть плеча. Высоко поднятый край кокошника сатаура вместе с мандили создавал законченную композицию всего женского головного убора.

Мандили в Хевсуретии придавали большое значение. Если во время поединка женщина бросала между сражающимися мандили, те обязаны были разойтись с миром.

Удачно вписывались в комплекс хевсурской одежды красочные шерстяные «пачичи» — ноговицы, связанные на спицах. Ноговицы завязывались с помощью шерстяного шнура «сацвива». Существует два вида ноговиц: одноцветные и пестрые, причем последние были либо связаны из разноцветных ниток, либо связаны из одноцветной пряжи и расшиты разноцветными нитками. Для пестрых пачичи характерен горизонтальный орнамент в несколько рядов, различный как по цвету, так и по линиям.

Женщины употребляли обувь двух видов: «каламани» (кожаная обувь) и так называемые «амокерили татеби» (вязаная обувь). Каламани изготовлялись из коровьей кожи. Кожу сперва вымачивали, а затем из нее выкраивали и шили обувь. Каламани имеют лаконичную форму, цвет их бледно-желтый. Они хорошо сочетаются с декором талавари, удачно завершая общую композицию костюма.

Амокерили татеби хевсурка надевала в торжественных случаях. Эту обувь вязали из грубой шерсти, сушили в растянутом виде. Подошва для прочности подшивалась кожей, а верх украшался бусами и пуговицами.

### Составные части мужского талавари

До женитьбы талавари мужчине шила сестра, а после женитьбы — жена. «Хевсурский мужской костюм походит на грузинскую рубаху—чоуху, а старинные штаны мусакари—на грузинские шаровары тотбабта»<sup>9</sup>.

В прошлом жизнь в Хевсуретии требовала от ее населения постоянной боевой готовности. Поэтому в одежде хевсура (в частности, в чохе) имеются некоторые своеобразные детали. Так, например, под мышкой у чохи делается небольшой разрез, который позволял руке воина двигаться более свободно. С этой же целью в чохе делались разрезы и по бокам, которые называются «самхедроеби». Характерна этимология этого термина (самхедро — по-грузински воин).

Обязательной принадлежностью одежды молодого хевсура были пояс с кинжалом, а у женатых, кроме того, короткая сабля и железный щит, выкованные местными мастерами. Раньше хевсуры носили и кольчугу;

<sup>9</sup> С. Макалатиа, Хевсурети, Тбилиси, 1940, стр. 139.

затем она постепенно вышла из употребления, и ее хранят в семьях лишь как реликвию.

Одной из основных частей одежды хевсура является рубаша «перанги» (рис. 3, 1), сшитая из толи. Как и женская садиацо, мужская рубаша шилась из цельного куска материи, сложенного пополам. После того, как ее сшивали с боков, вырезалось отверстие для шеи, пришивались рукава и «параги» — вышитый нагрудник.

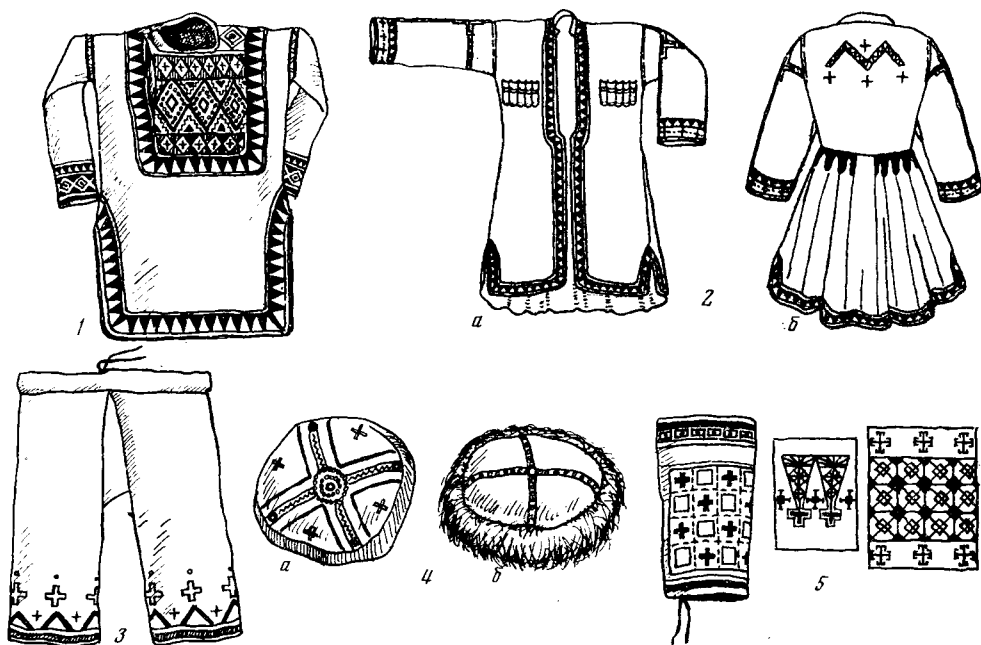


Рис. 3. Части мужского талавари: 1 — рубаша «перанги»; 2 — черкеска «чоха» (а — вид спереди, б — вид сзади); 3 — штаны «мускариани шалвари»; 4 — головные уборы (а — войлочная шапочка «куди», б — шапка из овечьей шкуры); 5 — ноговицы

Параги, как и в женском талавари, служил композиционным центром не только самой рубашки, но и декора всего комплекса одежды. Края чуть удлиненного прямоугольного параги по традиции обводились двухцветной зубчатой орнаментальной линией, внутри которой и размещался рисунок, составленный из различных геометрических фигур. Вышивальщицы каждый раз искали новые варианты цветовых сочетаний и рисунка параги, им удавалось достигать гармоничной многокрасочности и единства. Благодаря этому параги воспринимается как цельное цветное пятно, замкнутое зубчатой орнаментальной линией.

Перед и спинка рубашки были одинаковой длины и доходили до колен. Боковые разрезы достигали талии. Края подола и боковых разрезов обшивались зубчатой цветной полосой. «Сабечури» — спинку мужской рубашки — вышивали шерстяными и шелковыми нитками. Вышитые на сабечури кресты мягко выделяются на темно-синем фоне и как бы подчеркивают прямые горизонтальные и вертикальные линии силуэта перанги.

«Мускариани шалвари» — штаны — состояли из «сацэле» (пояса), «убе» (вставки) и «тотеби» (штанин). Молодежь носила длинные, заправленные в пачича штаны. У пожилых хевсур они были короче, с более широкими штанинами, концы их обшивались бусами и цветной шерстяной тесьмой (рис. 3, 3). Они не перегружались орнаментом, носили их навывпуск. «Чоха» (черкеска) составляет основной элемент одежды грузин (рис. 3, 2). При многих локальных вариантах покроя и украшения

чохи очень схожи и отличаются лишь деталями. Так, например, у хевсурской чохи на спине и по бокам рукавов нашиты кресты из тесьмы.

Хевсуры шили чоху из толи черного или синего цвета. Полы и спинка у нее цельные, а сзади от талии вниз пришивалась узорная складка (азготи). По обеим сторонам чохи на груди нашивались гнезда для газырей. Рукава чохи под мышкой имеют разрезы. Чоха доходит до колен.

Как отмечалось выше, на спине и по бокам чохи нашиты кресты, которые помимо апотропейного имеют и декоративное значение. Если кресты, вышитые на спине, почти повторяют рисунок женской кокло, то кресты по бокам представляют собой отличительную черту мужской чохи. Их цветовое решение, как правило, всегда сочетается с остальными украшениями этой части одежды, а их четкие и стройные линии как бы подчеркивают мужественность хевсура.

Хевсурская женская и мужская одежда имеет много сходных элементов в декоре: это орнаментальные линии по краям передних полочек, подола, разрезов рукавов чохи. Однако здесь нет механического повторения одного и того же мотива.

На чохе и на мужской рубаше орнаментальные линии составляют обычно не встречающийся на женской одежде двухцветный зубчатый орнамент, который декоративно связывает рубаху и чоху хевсура.

Мужчины, как и женщины, поверх чохи носили зимой тулупы—«ткави». Материалом для ткави и здесь служила овечья шкура, однако мужской тулуп был шире в плечах. Воротник ткави не украшался. Для декоративного оформления мужского тулупа, так же как и для женской ткави, применяли вышитые лоскутки.

Головным убором (рис. 3, 4а) хевсур была войлочная шапочка «куди», похожая на шапки живущих по соседству тушин. Форма ее проста. Ее украшали черной плетеной тесьмой и белыми бусами, но в общем украшений было меньше, чем у женщин. Шапка была декоративно связана с другими частями талавари. Основой украшения куди был вышитый большой крест. Зимой хевсуры надевали шапки из овечьего меха (рис. 3, 4б). Они декорировались весьма скромно: в верхней, теменной части пришивались крестообразно две узорные тесьмы, выдержанные в той же цветовой гамме, что и декор тулупа.

В отличие от женских пачичи, мужские ноговицы не вязались, а шились из толи, что давало возможность вышивать на них различные рисунки (рис. 3, 5). Пачичи (ноговицы) подвязывали под коленом при помощи «сацвие» — цветной шерстяной полоски, украшенной бусами.

На ногах хевсуры носили связанные на спицах узорные шерстяные носки, поверх которых надевали обувь типа чувяков (из коровьей кожи). Эта обувь у хевсур называлась «хунчи». Как и женские каламани, хунчи лишены орнаментальных узоров. Мягкий спокойный цвет обуви сочетался с ярко разукрашенными пачичи.

\* \* \*

В заключение хочется сказать, что художественная ценность хевсурского талавари получила признание у всех, кто более или менее знаком с своеобразной материальной культурой хевсур. Но при этом нельзя забывать о том, что хевсурская одежда была очень тяжелой (вес талавари достигал 15 кг, на один костюм расходовалось до 10 м толи). На изготовление хевсурской одежды уходило очень много времени.

Все это естественно обусловило ее неприемлемость для сегодняшнего дня. Молодежь, которая первой надела легкую, более удобную одежду, уже не может носить талавари. В наши дни хевсуры только в праздничные дни наряжаются в свои национальные костюмы.