

Ю. Г. Самойлов

ГОРЬКОВСКИЙ АРХИТЕКТУРНО-ЭТНОГРАФИЧЕСКИЙ МУЗЕЙ ПОД ОТКРЫТЫМ НЕБОМ

Архитектурно-этнографический музей под открытым небом в Горьком начал создаваться в 1968 г. За прошедшие четыре года были разработаны научно-методические основы, программа первой очереди, схема планировки музея, поставлены на отведенные им места некоторые экспонаты.

Музей разместится в городской лесопарковой зоне (Щелоковский хутор), будет занимать около 30 га.; ныне формируется экспозиция его первой очереди. Здесь будут представлены памятники крестьянского быта конца XVIII — начала XX вв.¹ различных районов Нижегородского Поволжья.

При назначении очередности освоения территории учитывалось несколько обстоятельств. Во-первых, преимущество предоставлялось постройкам, имеющим большую художественную и этнографическую ценность. Во-вторых, прежде всего следовало переносить в музей жилые, хозяйственные и культовые сооружения, находящиеся на грани разрушения. И в-третьих, обращалось внимание на степень изученности народного зодчества в разных районах с тем, чтобы экспозиция строилась на строго научной основе, без элементов случайности.

Объекты, уже занявшие места в экспозиции, а также отобранные для переноса в музей, должны воплощать в себе архитектурное и этническое своеобразие построек данного региона.

С точки зрения отражения подлинно народных традиций в народной архитектуре Нижегородского Поволжья привлекают внимание жилища начала и середины XIX в., хозяйственные постройки, а также культовые здания XVII—XVIII вв., в которых продолжались древние приемы планировки, конструирования, композиции и декоративной обработки деталей. Несомненно, право на экспонирование имеет и жилище, украшенное знаменитой поволжской домовой резьбой. В этих постройках народные мастера сумели органично сочетать декоративные формы классицизма с древними формами народного жилища.

Определяя тематическую направленность экспозиции, ее создатели исходили из того, что Нижегородское Поволжье как в географическом, так и в этнографическом отношениях занимает промежуточное положение: низменное таежное Заволжье сменяется лесостепным холмистым Правобережьем, переходящим в степные районы.

Каждый регион отличается от другого климатом, растительностью, ландшафтом, различна и архитектура крестьянского жилища и связанных с ним построек усадебного комплекса.

Народная архитектура Нижегородского Поволжья по праву считается одним из высших достижений русской национальной архитектуры. Здесь

¹Исключением являются культовые сооружения, наиболее ранние из которых построены в XVII в.

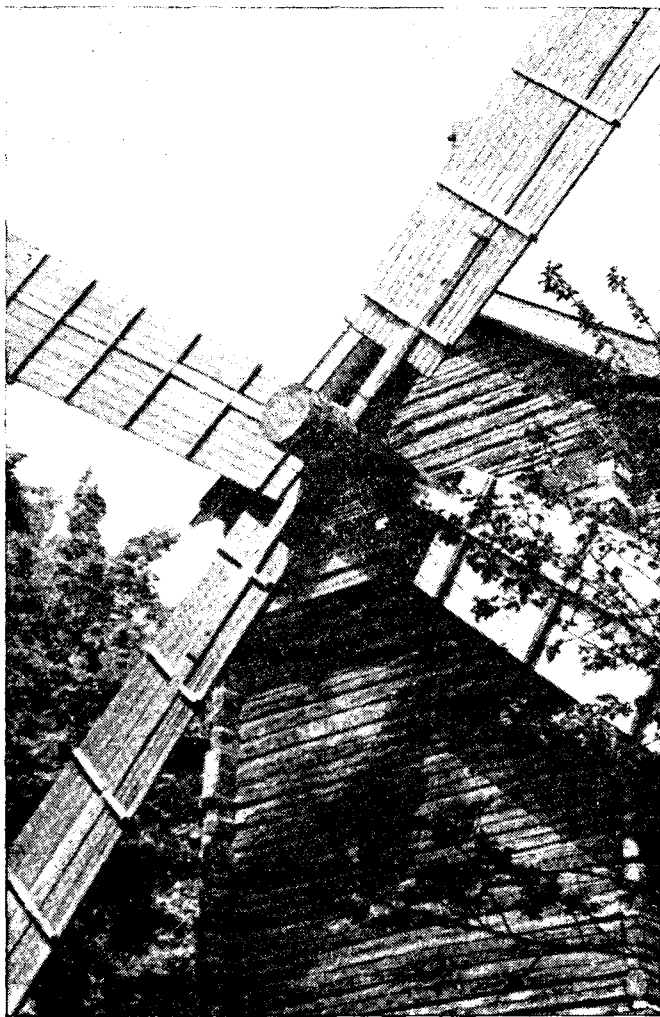


Рис. 2. Ветряная мельница из Городецкого района (конец XIX в.)

Срединная и Южная располагаются в Южном лесостепном, Юго-Восточном степном и части Прибрежного (Окского) районов. Это обстоятельство дает возможность при разработке экспозиции воссоздавать типичные для каждой зоны ландшафты.

Для Северной зоны характерна компактная застройка усадьбы с однорядной или двухрядной связью. В жилище преобладают северные типы — на высоком подклете двухэтажные избы связью, пятистенки крестовые, избы с горницей «на верях». Крытые двory, чаще всего срубной конструкции, двухъярусные с хлевами и зимней баней в нижнем и поветью со взвозом в верхнем этаже. Из хозяйственных построек распространены рубленые одно-двухэтажные амбары, верховые овины, иногда объединенные с крытым рубленным гумном.

Архитектурно-конструктивное решение жилища отличается лаконизмом и простотой: широко использовались в прошлом веке двускатная крыша на «самцах» и «курицах» с орнаментированными скульптурной резьбой повалами и геометрической выемчатой резьбой причелинами, применялись простые неорнаментированные наличники и ставни. Покрyты хозяйственные постройки преимущественно тесом по «курицам» и



Рис. 3. Изба из дер. Кошелево Ковернинского района (начало XX в.)

«соломой по «спишникам» и «суковедам». Застройка деревень отличалась высокой плотностью, малыми расстояниями между избами и хозяйственными дворами, гнездовым расположением бань и амбаров. На улицах и в усадьбах не было зелени. В изгородях преобладали прясла, встречался и «заплот».

В Северной зоне выделяются марийские усадьбы, для которых типичны покоеобразные дворы с воротами, двухэтажные амбары и летние постройки — «кудо».

На территории Поволжской зоны народное зодчество, имея общие черты, все же в различных районах заметно отличается, особенно по своим архитектурным и декоративным признакам. Поэтому зона разделена на две подзоны: северо-западную и юго-восточную.

В северо-западной подзоне в комплексе усадьбы преобладала двухрядная и глаголеобразная связь с «мокрым» двором при двускатной крыше или сухим двором и крышей «отполком». Наиболее распространенные типы жилища — избы связью, четырехстенные и пятистенные на среднем подклете или двухэтажные. Крытый двор, преимущественно свайной конструкции с ограждением из пластин и жердей и рублеными хлевами, сараями и зимней баней, имел «поветь» во втором ярусе с дверью для загрузки сена. На усадьбе располагались рубленые амбары



Рис. 4. Изба из дер. Ульянково Городецкого района (середина XIX в.)

с повалами, верхней овин и открытое гумно с мякинницей. В архитектурно-декоративном решении жилища широко использовались в течение всего XIX в. глухая резьба, главным образом растительного характера, с изображениями львов, фараонов, сирингов и других сказочных существ. В процессе эволюции жилища конструкция и композиция его последовательно менялись: от самцовых щипцов с повалами, подкрылками, волоковых окон к самцам из пластин с «лобовой» доской, двум волоковым и одному красному окнам и, наконец, дощатому фронтому с подшивным карнизом, трехчастному большому слуховому окну, украшенному резьбой карнизу с фризовой резной доской, пышным наличником с резным очельем и филиченатыми ставнями. В композиции жилища существенную роль играли парадные въездные ворота: верейные столбы с плетенкой и розетками, воротные и калиточные арки со львами и цветами. Резьба часто раскрашивалась красками, иногда применялась роспись на фронтоне в виде львов, вазонов с цветами и пр. В конструкции крыши с середины XIX в. широко применялся тес по стропилам. Значительная часть деревень в подзоне располагалась по речкам и оврагам и состояла из небольшого количества домов, поставленных близко один к другому. Своеобразны были в этом районе колодцы со ступальным колесом, а также промысловые постройки: работни, стирни для валяльного промысла и водяные токарни для посудного.

В юго-восточной подзоне Поволжской зоны также в основном бытовала компактная застройка в виде двухрядной, глаголеобразной, а позднее и однорядной связи. Жилища — четырехстенки, пятистенки, связью на среднем подклете или с высоким подпольем, а иногда и двухэтажные. В конце XIX в. строили и «полудомки» — деревянные избы на кирпичных кладовых. Крытые двory представляли собой свайные постройки с ограждением из жердей в «заплот» или плетня, с рубленным «омшанником» для зимнего содержания скота и поветью над стойлами, сообщавшимися с первым ярусом при помощи лестницы-стремянки. Въездные ворота

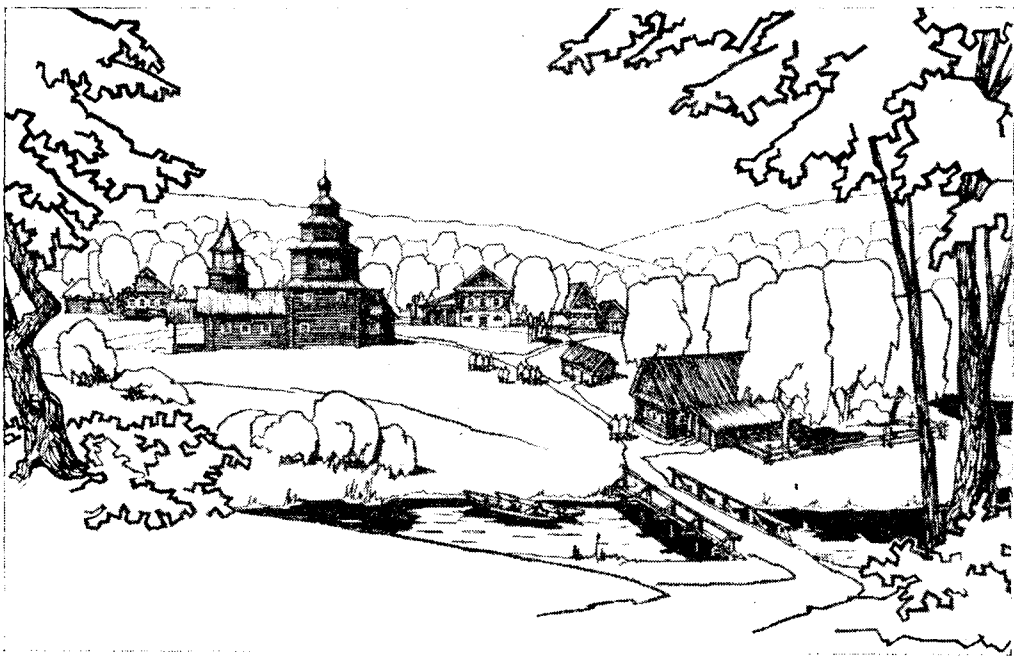


Рис. 5. Юго-Восточный Поволжский сектор музея. Проект.

при двухрядной связи избы и крытого двора не имели воротных арок, верев украшались изображением колонн с капителью. На усадьбе за двором на большом расстоянии один от другого размещались рубленый амбар, баня, открытое гумно с верховым или ямным овином и «мякинницей». Жилище этой подзоны отличалось большим разнообразием архитектурно-художественных решений.

В жилище районов, расположенных под Нижним Новгородом, до конца прошлого столетия применялись дощатые шипцы, украшенные пышной барельефной резьбой по причелинам, подкрылкам, обкладкам, а место стыка дощатой обшивки шипца со срубом украшалось широким поясом из нескольких «красных» досок с резьбой. Наличники со ставнями, украшенные резьбой, непрерывно видоизменялись и, наконец, превратились в силуэтные со сложным прорезным рисунком в виде гирлянд, вазонов с цветами, птиц-пав. Фронтоны также украшались по краям силуэтными элементами.

В восточной части подзоны перспективные фронтоны с небольшим слуховым оконцем, украшенным пышным прорезным очельем, сплошь покрывались резьбой. Карниз с модульонами, розетками, фризовой доской с растительным побегом, виноградными кистями и цветами опоясывал избу. Наличники с глухой резьбой на ставнях дополняли богатый резной наряд крестьянской избы. В этом районе резьба никогда не раскрашивалась и в ней почти не использовались сказочные сюжеты. У большей части хозяйственных строений были соломенные крыши стропильной конструкции.

Застройка сел и деревень была просторной, с большими разрывами между строениями. Фруктовые сады и церкви, видные издали, дополняли облик сельских поселений юго-восточной части Поволжской зоны.

В Срединной зоне в прошлом веке была широко распространена покоеобразная застройка с открытым двором и двухрядной связью, а также переходные формы, такие, например, как двор на отставе. Нередко дворы свайной конструкции с плетневыми ограждениями, «омшанником», поветью покрывались четырехскатной крышей из соломы или камыша под



Рис. 6. Клетская церковь из села Зеленово Городецкого района (1720 г.)

вертикальными гнетами. В усадьбе на огороде строили погреб с «напогребницей», баню, открытое гумно с ямным овином. Кладовые, рубленные из тонкого леса, стояли перед избой. Иногда кладовой служили полуземлянки, так называемые «выходы».

Крестьянские избы на невысоком подполье, преимущественно четырехстенные, с прирубом, а более ранние — со связью, украшались глухой резьбой по причелинам и подкрылкам. Ставни делались силуэтные и простые, однако резьба на них была менее пластична и художественна. Ограждали усадьбу частоколом или плетнем.

Интересным явлением в крестьянском зодчестве Срединной зоны было строительство в конце прошлого века жилых домов и кладовых из местного известняка-ракушечника, распиленного на небольшие камни с простой, профилированной или обработанной «под шубу» поверхностью.

Особую группу среди крестьянских построек занимают усадебные комплексы татар-мишарей, представляющие собой открытые дворы, не замкнутые хозяйственными постройками и избами.

В Южной зоне крестьянские избы ставились без подполья; они были низкие, крытые четырехскатной соломенной крышей. Чаще всего дома строили отдельно от хозяйственного двора или располагали их так, чтобы они сообщались со служебными помещениями крытым переходом. Хозяйственные строения представляли собой каркасную конструкцию «на сохах» с плетевыми или глинобитными стенами и соломенными крышами. Комплекс усадебных построек мало чем отличался от подобных комплек-

зов других зон, однако наряду с привычными типами хозяйственных строений здесь использовались и местные типы: «выходы», «шиши» — овины.

Участок, отведенный под музей, обладает разнообразным рельефом, ручьями, искусственными водоемами, покрыт лесом с деревьями и кустарниками лиственных пород, имеет открытые небольшие поляны. Однако ландшафт музейной территории характерен лишь для Поволжской зоны, и чтобы создать природную среду других географических районов края, требуется вырубка существующих и посадка новых пород деревьев и кустарников. Участок хотя и не отвечает оптимальным требованиям, удобен в том отношении, что деревья и кустарник, перепады рельефа, овражки позволяют разместить экспозицию этнографических зон на изолированных территориях.

По проекту, главный вход и административно-хозяйственная зона музея находятся в юго-западной части участка. Выбор места определился тем, что здесь расположены остановки городского транспорта и в непосредственной близости находятся различные коммуникации (водопровод, электричество, связь).

Наиболее интересные по ландшафту места в южной части, с которых открывается вид на долину и водохранилище, отводятся под экспозицию Поволжской зоны, причем на северо-восточном склоне разместится Северо-Западный поволжский сектор, а на юго-западном — Юго-Восточный. Северный сектор располагается вдоль крутых склонов долины, идущей с северо-запада на юго-восток. Западная часть всей экспозиционной территории будет занята Средним и Южным секторами. Сильно изрезанные, покрытые лесом склоны оврагов, идущих в широтном и меридиональном направлениях, отводятся под зону отдыха.

При разработке экскурсионного маршрута исходили из следующих положений: посетители должны совершить круговой маршрут, последовательно знакомясь с экспозицией каждой зоны по местам с наилучшей ландшафтной характеристикой.

Маршрут начнется на главной площади с изучения плана музея, сводной архитектурно-этнографической экспозиции и отдельных музейных предметов и фрагментов. Экспозиция Северо-Западной поволжской зоны откроется показом крестьянских изб и клетской деревянной церкви (1720 г.) из дер. Зеленово Городецкого района. Далее на пологом склоне долины размещается малодворная деревня по типу деревни Городецкого или Семеновского районов. Переправившись по мельничной запруде через долину посетители попадут в приволжское юго-восточное село. Центром композиции будет деревянная многоярусная церковь, перенесенная из с. Старые Ключищи. Через мост по крутому склону мимо шатровой деревянной церкви, служащей вертикальной доминантой не только музея, но и прилегающей парковой зоны, маршрут ведет в Северный сектор, где экспонируются русские и марийская усадьбы, скитские постройки и т. д. Отсюда посетитель переходит в Срединный сектор, где сначала знакомится с бытом и зодчеством мордвы и татар, а затем с русскими усадьбами.

Южный сектор представлен группой крестьянских усадеб с избами, обращенными к деревянной шатровой церкви XVII в., из с. Костылиха Чернухинского района. В конце маршрута экскурсанты осматривают церковь, а также ветряные мельницы шатрового и столбчатого типов, стоящие на самом высоком месте. Заканчивается осмотр экспозиции на главной площади музея. Общая протяженность маршрута — около 3 км.

Архитектурно-этнографический музей под открытым небом в Горьком будет выполнять не только важную культурно-просветительную функцию, но, несомненно, будет способствовать более глубокому изучению народной архитектуры и быта крестьян Нижегородского Поволжья и значительно расширению научных знаний о материальной культуре той или иной этнографической зоны, а также более целенаправленной деятельности научных учреждений.