

Е. Е. Неразик

ИЗ ИСТОРИИ ХОРЕЗМСКОГО СЕЛЬСКОГО ЖИЛИЩА

Археологические и этнографические работы все больше подтверждают мысль о несомненном влиянии древних традиций на формирование культуры населения Средней Азии в настоящее время. Археологи вскрыли обширные участки застройки на руинах древних городов и сельских поселений. В ряде случаев поэтому удается проследить связь между древним и современным среднеазиатским жилищем. Наиболее изученным в настоящее время является, пожалуй, сельское жилище Хорезмского оазиса. Работы Хорезмской археолого-этнографической экспедиции Института этнографии АН СССР дали материалы, позволяющие проследить в общих чертах историю формирования сельского жилища Хорезма, которому и посвящается данная статья. Основным объектом нашего исследования являются жилища узбеков южного Хорезма, характерные для конца XIX — начала XX в. (их строили там в середине 40-х годов XX в.). Планировка этих жилищ сложилась, как мы постараемся показать, на протяжении веков и стала традиционной для Хорезмского оазиса. В несколько измененном виде эта планировка легла в основу строительства современных колхозных домов¹.

Исследователи хорезмского южноузбекского жилища уже давно обратили внимание на его сходство с древними хорезмскими постройками. Однако поскольку самые эти древние постройки до последнего времени были еще недостаточно изучены ввиду отсутствия многих промежуточных звеньев, сопоставление древнего и современного жилища носило общий характер.

Так, В. Л. Воронина еще в 1949 г. считала, что «особый, весьма любопытный в архитектурном отношении тип жилья представляют укрепленные усадьбы Хорезма, сохранившие почти нетронутыми черты глубокой архаики и раннего средневековья»².

М. В. Сазонова детально сопоставила небольшой дом Якуббая Джуманиязова из Турткульского района Каракалпакской АССР с домом XII в., открытым в средневековом Кават-Калинском оазисе на территории той же республики, отметив как сходство плана в целом, так и сходство в размещении одинаковых по назначению помещений³ (рис. 1).

В. А. Лавров примерно в эти годы попытался проследить эволюцию хорезмского жилища, начиная с глубокой древности. Полной и законченной картины, однако, не получилось ввиду недостатка материала. По существу тогда было известно лишь несколько жилых башен в усадьбах Беркут-Калинского оазиса (VII—VIII вв.) и одна усадьба в Кават-Калинском оазисе (XII — начало XIII в.). Всего этого было явно недостаточно для того, чтобы составить полное и четкое представление о древнем жилище, не говоря уже о создании эволюционного ряда. К то-

¹ А. Н. Жилина, Традиционные черты в современном жилище Хорезма, «Сов. этнография», 1969, № 3.

² В. Л. Воронина, Узбекское народное жилище, «Сов. этнография», 1949, № 2, стр. 81, 82.

³ М. В. Сазонова, К этнографии узбеков южного Хорезма, «Труды Хорезмской археолого-этнографической экспедиции», т. I, М., 1952, стр. 283.

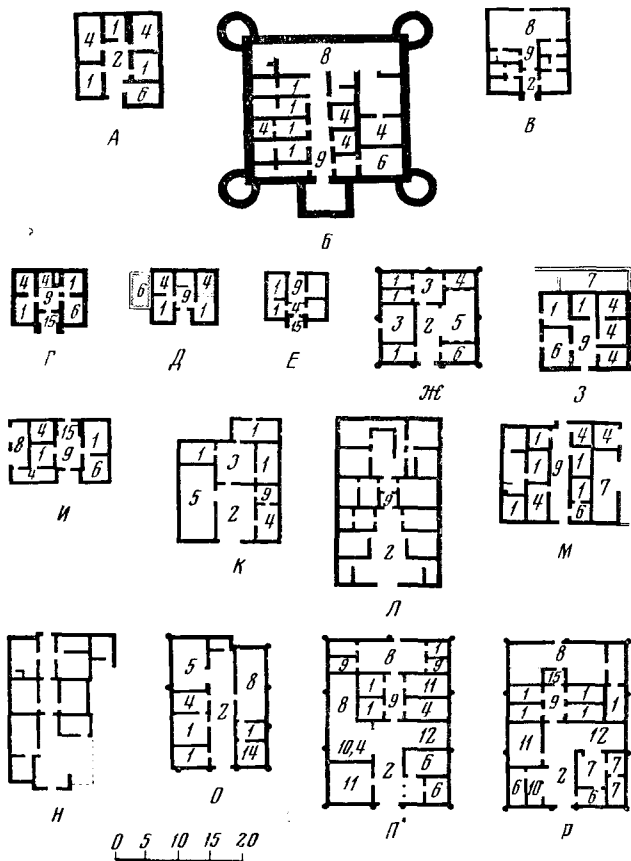


Рис. 1. Сельское жилище Хорезма VII—начала XX в.: А—В—Беркут-Калинский оазис, VII—VIII вв. замки №№ 92, 28 и 136; Г—Е—дома XII—начала XIII в.; Г и Д—№№ 1 и 60 в Кават-Калинском оазисе; Е—дом в урочище Айгельды в левобережном Хорезме; Ж—дом Якуббая Джуманиязова в Турткульском районе; З—дом в поселении XII—начала XIII вв. близ Замахшара; И—дом середины XIV в. у Акча-Геллина; Н—дом XII в. в районе ДAUDAN-калы; Л—дом XII в. в Кават-Калинском оазисе; М—дом середины XIV в. близ Шехрлика; К, О—Р—дома начала XX в. в Хорезмском оазисе.

1—жилое помещение, 2—широкий коридор (далан), 3—высокий закрытый айван, 4—кладовая, 5—конюшня, 6—михман-хана, 7—помещение для скота и кормов, 8—открытый дворик с летними айванами, 9—коридор в жилой части дома (дализ), 10—помещение для сбрун, 11—помещение с маслобойкой, с мельницей, 12—скотный двор, 13—мастерская, 14—кухня, 15—телек-кладовая в верхнем этаже

му же полностью отсутствовали данные о жилище Хорезма эпохи Золотой Орды и некоторых других периодов⁴.

В 50—60-х годах нашего столетия сведения о древних сельских жилищах Хорезма очень пополнились. В результате многолетних работ в Беркут-Калинском оазисе выявлен облик раннесредневекового дома и внесены серьезные коррективы в существовавшие прежде представления⁵. В 1966—1969 гг. отрядом Хорезмской экспедиции обследованы многие сельские постройки XII—XIV вв., причем некоторые из них полностью раскопаны. Впервые стали известны сельские дома XIV в. Мы не касаемся эпохи античного Хорезма, поскольку жилища этого времени недостаточно изучены. По имеющимся сейчас сведениям, ощу-

⁴ В. А. Лавров, Градостроительная культура Средней Азии, М., 1950, стр. 124 и сл.

⁵ Е. Е. Нерзика, Сельские поселения афригидского Хорезма, М., 1966.

тимая связь южноузбекских сельских домов с древними постройками начинает проследиваться только с эпохи раннего средневековья.

Прежде чем начать изложение результатов нашего исследования, необходимо сказать несколько слов о самом южноузбекском хорезмском жилище. Ученые обычно приводят описание одного и того же типа дома с членением на внешнюю, хозяйственную (*дечан-хаули*) и внутреннюю, жилую (*ичан-хаули*) половины. Этнографические материалы между тем показывают, что такое членение необязательно. В зависимости от благосостояния семьи можно выделить три типа домов (к ним по существу сводятся все наблюдающиеся варианты). Наиболее подробное описание этих построек имеется в статье М. В. Сазоновой, причем первый тип представлен, по нашему мнению, домом Якуббая Джуманиязова; *хаули* (усадебна) с членением на жилую и хозяйственную половины составляют второй; к третьему же мы относим жилища зажиточных семей Максумляр и Матраим-бая⁶. Постройки двух последних типов являются жилищами больших семей. О том же, как выглядели дома малых семей, сведений нет, вероятно потому, что в Хорезме, согласно существующим представлениям, в XIX — начале XX в. преобладали крупные семейные коллективы. Естественно, что внимание исследователей сосредоточивалось преимущественно на больших семьях. Однако есть основания считать, что дома малых семей подобны жилищам первого типа, которые почти вдвое меньше остальных. Кроме того, М. В. Сазонова сравнивает уже упоминавшийся дом Якуббая Джуманиязова с усадьбой № 1 Кават-Калинского оазиса (XII — начало XIII в.); судя же по ее размерам и планировке, она могла вмещать только небольшое число человек.

Даже беглого взгляда на планы перечисленных типов жилищ достаточно, чтобы увидеть большое сходство между ними. Первые два типа представляют собой близкие варианты. Различия этих типов заключаются в усложнении их плана по мере увеличения состоятельности и численности семьи. Жилая ячейка, основой которой являлись центральный коридор и высокое помещение — *айван* (терраса), почти без изменения повторяется в обоих случаях, только во втором случае под общую кровлю подводится и хозяйственная ячейка. В домах первого типа по обеим сторонам коридора находились и жилые, и хозяйственные комнаты, и помещения для скота. Над частью коридора или над входом устраивали *телек* — помещение для хранения продуктов. Иногда — это особое двухэтажное сооружение при входе.

Дом для зажиточной семьи также представляет собой одну или несколько жилых ячеек с центральным коридором, только зачастую более усложненных, с двух- или трехкомнатными секциями для хозяина дома и других членов его семьи. Однако план этих *хаули* иной. Это подчас громоздкая система дворов с периметральной застройкой и жилых ячеек также центрического плана.

Обратимся теперь к истории формирования всех трех типов жилищ. Археологические работы показали, что дома с центральным коридором были широко распространены в Хорезме в XII—XIV вв., сама же композиционная схема, положенная в основу их строительства, складывается раньше. Так, некоторые постройки Беркут-Калинского оазиса (VII—VIII вв.) можно считать прототипом этих жилищ. Одна из таких построек, так называемый замок № 92, представляет собой укрепленное здание, вокруг которого некогда располагались не дошедшие до нас мелкие усадебные постройки. Почти квадратное в плане, здание делилось на две половины коридором; из него арочные проемы с крутыми пандусами-спусками вели в располагавшиеся вокруг жилые и хозяйственные комнаты. У входа помещалась несколько выдвинутая за пределы внешних стен здания двухэтажная башня с кладовой — хранилищем продук-

⁶ М. В. С а з о н о в а, Указ. раб., стр. 283—287.

тов в верхнем этаже и обширной сводчатой комнатой с широкой глинобитной суфой — в нижнем. Комнаты расположены правильно и симметрично. Эта планировка похожа на уже неоднократно упоминавшийся дом Якуббая Джуманиязова (рис. 1, А).

Усадьба № 136 почти без изменений повторяет этот тип с той только разницей, что центральный коридор перегороден тонкой стенкой с небольшой дверкой. К сожалению, эта постройка не раскопана (рис. 1, В). Примерно та же схема лежит в основе планировки усадьбы № 28, только застройка обеих ее половин менее симметрична, чем в описанных выше жилищах. Кроме того, в этом доме-массиве хозяйственные помещения сосредоточивались преимущественно по одну сторону коридора, а жилые — по другую. У входа с правой стороны находилось обширное, очень чистое помещение без бытового очага, с широкими суфами у стен, являвшееся, надо полагать, *михман-ханой* (парадная комната). Интересной деталью следует признать помещение над воротами, остатки которого зафиксированы во время раскопок⁷ (рис. 1, Б). Сельские постройки Хорезма IX—XI вв. неизвестны, но в XII—XIII вв. мы вновь встречаемся с описанным типом домов в еще более близком к рассматриваемым южноузбекским жилищам варианте.

Так, раскопанный в 1966 г. дом в Кават-Калинском оазисе состоял из четырех комнат и центрального коридора, торцевая часть которого отделена тонкой пахсовой перегородкой с продухами. Вход в дом оформлен в виде двухэтажного сооружения типа упоминавшихся выше *телеков* в южноузбекских домах, поскольку утолщенные стены входной комнаты позволяют предполагать, что существовал несохранившийся второй этаж. Комнаты по правую и левую стороны от входа в дом почти аналогичны по плану: посредине каждого помещения находился круглый керамический очаг для приготовления пищи, в одном из углов — умывальник — *ташна* (водослив), закрытый обожженными кирпичами или мраморной плитой с рельефным изображением восьмиконечной звезды. В торцевой части дома друг против друга располагались кладовая с многочисленными врытыми в пол кувшинами и комната, скорее всего предназначенная для отдыха (рис. 1, Г).

Очень близок к описанному по назначению и распределению помещений дом, раскопанный в урочище Айгельды в левобережном Хорезме. Его особенность — наличие в коридоре перегородки, выделявшей узкий предвходной тамбур. Коридор служил одновременно и кладовой, где в ямах и сосудах, врытых в пол, хранились продукты и зерновые запасы. Над входом, выделенным утолщенными стенками, возможно, как и в Кават-Калинском доме, существовал второй этаж (рис. 1, Е). Дом № 20 в поселении близ Замахшара в левобережном Хорезме значительно усложнен в сравнении с этими постройками. Здесь уже не четыре, а восемь помещений, хотя общие черты планировки повторяются. Коридор в центральной части связан с комнатой в торце, примыкающей к внешней стене дома. Вся западная половина занята кладовыми с ямами и закромами для хранения продуктов. Коридор также был хранилищем. Восточную часть дома занимали две похожие друг на друга жилые комнаты с керамическими круглыми очагами и вымостками из обожженных кирпичей. Большое помещение в северной части, имевшее только один широкий выход наружу, служило, видимо, для хозяйственных целей. Поскольку весь пол истоптан, обмазки отсутствуют, можно предположить, что в них содержали молодняк скота (рис. 1, З).

Остатки поселений последующего периода (XIV в.) сохранились только на западных окраинах Хорезма. Однако и там, с известными отклонениями, связанными с иными, чем в центральных районах государства,

⁷ Подробнее описание этих построек см.: Е. Е. Неразик, Указ. раб., стр. 70, 76—78.

хозяйственно-географическими условиями, а в некоторых случаях и без влияния новых пришлых этнических групп, прослеживается тот же тип сельского дома. При этом если на дальних западных окраинах, возле Ак-Калы и Шехрлика, дома с центральным коридором встречаются относительно редко, то по мере продвижения на восток, ближе к Амударье, количество их возрастает. Наиболее выразительные виды этого типа жилья обнаружены в поселении близ развалин античного городища Акча-Гелин, по имени которого оно и названо.

Поселение протянулось на несколько километров вдоль русла большого канала; оно состояло из нескольких крупных групп — своеобразных хуторов, включавших и жилые дома и хозяйственные постройки. Интересующий нас тип дома повторялся в каждом хуторе. Как и в доме № 20 из замахсарского поселения, одну половину подобной постройки составляли две одинаковые по плану жилые комнаты, а другую — хозяйственные. Облик жилых комнат также не отличается от открытых в домах XII — начала XIII в. По-видимому, одна из них, расположенная непосредственно у входа, являлась *михман-ханой*. В коридоре, на этот раз сквозном, обнаружен *тандыр* для выпечки лепешек и отопительный очаг в виде круглой выемки в невысокой глинобитной суфе. Характерной особенностью плана является выделение центра коридора благодаря изменению толщины стен, которое можно рассматривать как попытку придать плану центрическую композицию. Над входной частью коридора возможен второй этаж (рис. 1, И).

Сопоставляя эти в общем-то однотипные дома XII—XIV вв. с домами узбеков южного Хорезма, нельзя не видеть в них большого сходства как с точки зрения общей композиции, осью которой являлся центральный коридор, так и расположения жилых и хозяйственных помещений. В исследованных нами домах нет разделения на жилую и хозяйственную части, что характерно, как мы видели, для небольших домов узбеков южного Хорезма. Далее можно думать, что уже в жилищах VII—VIII вв. существовали такие выразительные элементы планировки хорезмских южноузбекских жилищ как двухэтажные *телеки*. Наличие же их в домах последующих периодов несомненно. Труднее установить время возникновения высоких *айванов*, столь характерных для архитектуры хивинского жилища. В развалинах сельских домов Хорезма XII—XIV вв., где сохранились в основном только фундаменты стен, выделить высокие помещения трудно. Тем не менее можно доказать, что в некоторых хорезмских постройках, например в донжоне Якке-Парсана, имелись высокие двусветные помещения. Центральная комната этого донжона выделена стенами значительно большей толщины, нежели в других комнатах здания. Расчеты показали, что центральное купольное помещение по высоте превышало остальные. Есть некоторые основания предполагать, что такие *айваны* имелись и в крупных домах XII—XIV вв., тем более что центральные двусветные залы были неотъемлемой чертой многих крупных жилых построек VII—XII вв. на территории южной Туркмении, архитектура которой развивалась сходными с хорезмийской путями⁸. Вообще же высокий двусветный зал часто встречается в архитектурных сооружениях стран Востока начиная с глубокой древности⁹. В жилом народном строительстве узбеков южного Хорезма высокий центральный айван более характерен для городского жилья, в сельских же домах его строили сбоку от коридора, занимавшего, как мы видели, центральное положение в планировке. Можно, однако, думать, что строились и сельские дома, подобные городским, тем более что дома с центральным *айваном* есть в современных сельских поселках и существовали, как показано выше, в Хорезме еще в давние времена.

⁸ Г. А. Пугаченкова, Пути развития архитектуры южного Туркменистана поры рабовладения и феодализма, М., 1958, стр. 206—208.

⁹ См. Г. А. Кошелевко, Культура Парфии, М., 1966, стр. 121—130.

Итак, к XII в. в Хорезме уже складывается тот тип дома, который затем прочно вошел в народное строительство. Важно заметить, что 50% из обмеренных нами 190 домов XII — начала XIII в. составили постройки площадью до 200 м². В последующий период (конец XIII—XIV в.) это соотношение при том же количестве обмеренных домов возрастает до 73%. Анализ внутренней планировки этих домов и сопоставление их площади с площадью современного хорезмского сельского жилища для семьи в 7—8 человек дает основание говорить, что они были предназначены для небольшой семьи. Это подтверждается также и подсчетом численности семьи в средневековой Варахше¹⁰.

Материалы по хорезмскому жилищу XII—XIV вв. позволяют заключить, что в этот период небольшие семьи здесь получили значительное распространение, тогда как в VII—VIII вв. основной ячейкой социальной структуры были крупные большесемейные общины. Однако так называемое гнездовое расположение построек в селениях XII—XIV вв. показывает, что семьи, выделившиеся из большесемейной общины, оставались в системе патронимических связей.

Эволюция семьи, прослеживаемая по изменению облика поселений и жилищ, объясняется социально-экономическими переменами в стране. Вслед за бурной, насыщенной междоусобными распрями и кочевническими вторжениями эпохой раннего средневековья, в XII—XIII вв. наступает эра расцвета экономики и культуры Хорезма, который стал центром обширного государства могущественных Хорезмшахов. Относительно высокий уровень благосостояния населения и его безопасность, обеспеченная политическим положением страны, способствовали разложению крупных семейных коллективов, характерных для Хорезма VII—VIII вв.¹¹ Не имея возможности останавливаться здесь подробно на вопросе о развитии семьи и семейно-родственных групп в древнем Хорезме, укажем лишь, что исследование жилищ и поселений, по-видимому, опровергает существовавшую ранее точку зрения о стабильности большесемейной общины на всем протяжении существования Хорезмского государства. Есть основания говорить, что семья развивалась сложным путем с периодами реставрации крупных семейных общин и их распада на более мелкие ячейки.

Вероятно, в силу преобладания небольших домов в средневековом Хорезме пока археологически слабо выявляются жилища, подобные южноузбекским *хаули* второго типа с их характерной планировкой. В то же время известно, что дома с внутренним членением на две части уже существовали в VII—VIII вв. Вспомним усадьбу № 136 в Беркут-Калинском оазисе. Несколько подобных ей синхронных построек обнаружено в соседних районах. К сожалению, они не раскопаны и назначение комнат точно не установлено.

В связи с историей крупных хаули большой интерес представляют раскопки обширного дома в уже упоминавшемся поселении близ Замахшара (рис. 2). Это постройка величиной 26×27 м. Самой яркой особенностью ее планировки является отчетливо выраженное членение на две половины проходящей посередине дома стенкой. Единственная дверка у самого края этой стены соединяла часть комнат одной половины с изолированным комплексом другой. Южная, видимо жилая, половина состоит из трех двухкомнатных секций и одной более крупной, также жилой ячейки. Двухкомнатные секции единообразны, или, используя современную терминологию, построены «по единому типовому проекту». Одна из комнат каждой секции была жилой, с керамическим или сделанным из талька круглым очагом для приготовления пищи, а другая — кладовой, где продукты хранились в больших кувшинах и в ямах. Более

¹⁰ В. А. Шишкин, Варахша, М., 1963, стр. 106.

¹¹ Подробнее см.: Е. Е. Неразник, Указ. раб., стр. 112—120.

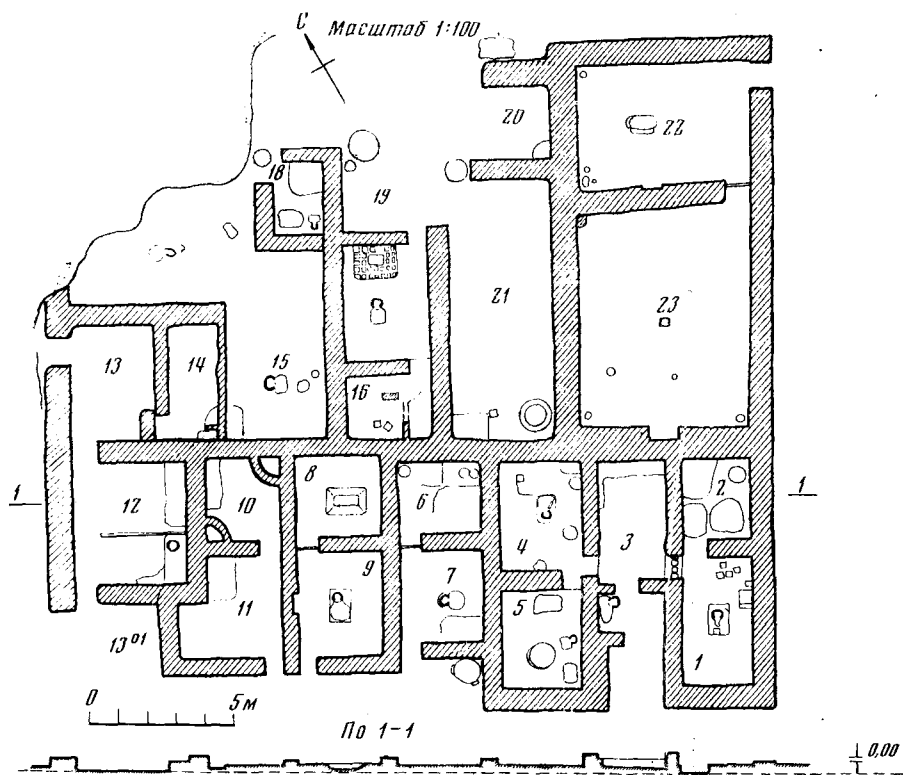


Рис. 2. Дом XII — начала XIII в. в поселении близ Замахшара. (Цифрами обозначены номера комнат).

крупная жилая ячейка имела центральный коридор и четыре комнаты, располагавшиеся попарно в каждой половине. По существу, это тот же описанный выше тип дома для небольшой семьи, но включенный как органическая часть в состав более крупной жилой постройки. Одна из комнат этой ячейки была жилой с обычным кухонным очагом, две — кладовыми для хранения продуктов и одна была предназначена для отдыха: в ней был переносный отопительный очаг. Другая половина дома также разграничена параллельными стенками на двух-трехкомнатные секции, но помещения здесь очень велики — 40—50 м². Назначение их угадывается с трудом, так как они лишены какой-либо «мебели», а слой, накопившийся над полом, совершенно стерилен и очень невелик. Можно предположить, что это и внутренние дворики и комнаты для хранения какой-либо хозяйственной утвари. Здесь же находилась трехкомнатная секция, отделанная гораздо богаче аналогичных секций южной половины дома. Очаг и *ташна* в ней облицованы обожженными кирпичами, кое-где обожженными кирпичами выложен пол. находка прекрасного поливного люстрового сосуда, скорее всего привозного, усиливает впечатление парадности этих комнат. Вероятно, эта секция была *михман-ханой*. В описываемой половине обнаружено несколько кладовых с многочисленными ямами в полу.

Нам кажется несомненным, что этот дом был разделен на жилую и, вероятно, хозяйственную части. Его планировка заставляет вспомнить описание дома хивинцев, данное М. И. Иваниним, посетившим Хивинское ханство в середине прошлого столетия. По его словам, «каждый хозяин вокруг своего двора делает глиняную стену или вал толщиной 1 саж., а вышиной 1, 2 саж. и более. Двор бывает разгорожен надвое: в передней части, т. е. в примыкающей к дороге или к каналу, устраива-

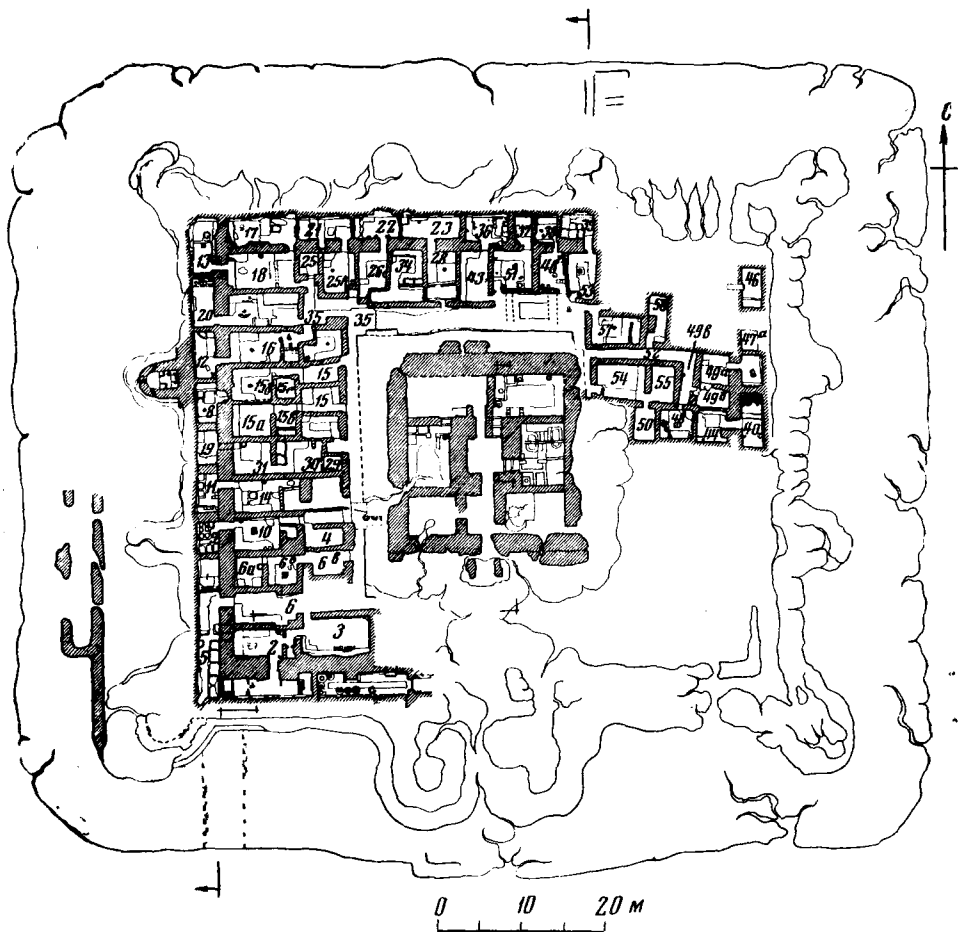


Рис. 3. Раннесредневековый хорезмский замок Якке-Парсан. (Цифрами обозначены номера комнат).

ется дом для гостей, конюшня, сарай, помещаются скот и повозки. В заднем строится дом для хозяина и жен его, кладовые или, если место высоко, то роятся ямы для складки зернового хлеба»¹².

В последней фразе перечислены все те элементы, которые мы видели в южной половине дома. Кстати, она тоже является «задней»: к каналу, русло которого зафиксировано рядом с домом, обращена его северная половина. Вероятно, М. И. Иванин описал жилище состоятельной семьи, поскольку он упоминает жен хозяина дома, а возможность иметь несколько жен, как известно, являлась прерогативой богатых людей. Наличие разноплановых жилых ячеек, жилых секций, поставленных в один ряд, сближает замахшарский дом, с одной стороны, с жилищами больших состоятельных семей типа упоминавшейся выше семьи Максумляр, а с другой стороны, с жилищем хорезмского феодала VII—VIII вв. — замком Якке-Парсан, хотя, конечно, замахшарская постройка гораздо скромнее (рис. 3). В самом деле, уже в Якке-Парсане мы наблюдаем те же основные элементы композиции, что и в перечисленных выше постройках: трехкомнатные секции, состоявшие из жилого и складского помещений и, может быть, *айвана*; жилой дом с центральным коридором, только многокомнатный в отличие от замахшарского, но

¹² М. И. Иванин, Сведения о Хивинском ханстве, «Журнал мануфактуры и торговли», 1843, № 4, стр. 111.

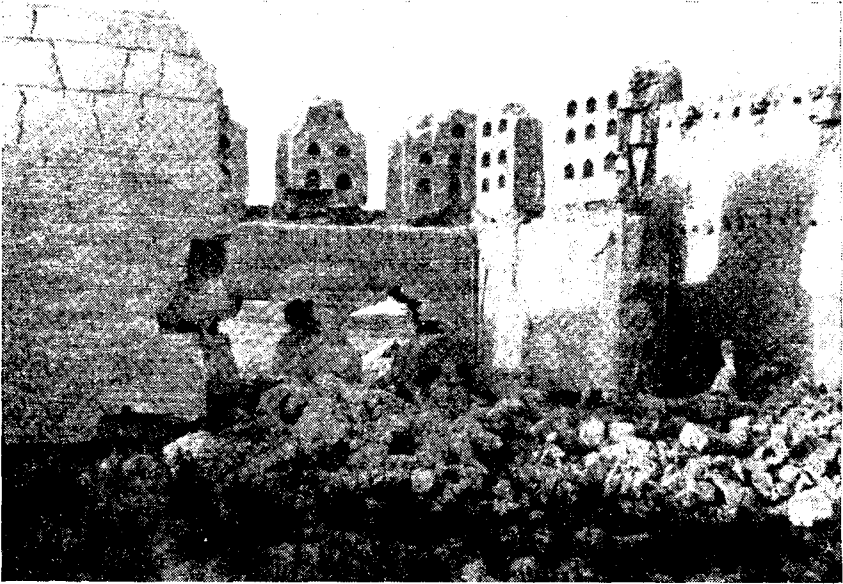


Рис. 4. Башня в хаули Авез-Макрама близ Хивы.

также органически входивший в общую застройку; обширные залы или внутренние дворики. В то же время расположение всех этих элементов во всех случаях различно. В Якке-Парсане застройка огромного дома-массива, каким был замок, лимитировалась крепостными сооружениями: мощными стенами с оборонительными башнями и жилой башней-донжоном, узкое пространство между которыми и отводилось под застройку.

Нельзя не сравнить донжон, мощно высящийся на огромном пахсовом цоколе, над жилыми и хозяйственными комплексами, с любопытными башнями, обнаруженными в загородных хивинских постройках, например в хаули Авез-Макрама¹³ (рис 4). Эти башни очень похожи на раннесредневековые донжоны своими очертаниями, конструкцией, а также расположением в системе общей планировки усадьбы. Однако в стенах одной из комнат каждой из этих башен имеются многочисленные мелкие нишки, имевшие декоративное значение, что вызывает ассоциацию уже с другими постройками — *каптар-хана* (буквально — голубятня) сельских усадеб Хорезма XII—XIII вв. Впрочем, полагают, что каптар-хана в архитектурном отношении прямо продолжают донжоны VII—VIII вв. и, следовательно, в появлении в XIX—XX вв. таких «гибридов», как хивинские башни, нет ничего удивительного. Добавим, кстати, что донжон Якке-Парсана представляет ту же центрического плана ячейку, которая в разных сочетаниях повторяется в крупных загородных сельских комплексах и хаули состоятельных людей в Хивинском оазисе. Центрическая планировка была столь широко распространена в разные времена на Востоке, что на этом не стоит специально останавливаться, достаточно вспомнить скромные месопотамские жилые постройки с внутренним двориком¹⁴ и обширные дворцы, такие как сасанидский дворец в Фирузабаде¹⁵ или гораздо более поздний Таш-Хаули в Хиве¹⁶,

¹³ На эти своеобразные сооружения наше внимание обратил Г. П. Снесарев; мы пользуемся случаем принести ему свою искреннюю признательность.

¹⁴ F. Cumont, *Fouilles de Doura-Europos*, Paris, 1926, p. 20; C. Woolley, *Excavations at Ur, 1930—31*, «The Antiquaries Journal», vol. XI, № 4, 1931, p. 360—362 и др.

¹⁵ O. Reuther, *Sasanian architecture*, «Survey of Persian Art», v. 1, London—New York, 1938, p. 535, fig. 150.

¹⁶ В. А. Лавров, Указ. раб., стр. 126, рис. 240.

средневековые феодальные замки XII—XIII вв. или такие общественные сооружения, как *медресе*, *караван-сарай*, *ханак* (помещение для молений)¹⁷.

Четкое членение замахшарского дома на две половины дает основание сравнить его и с южнохивинскими большесемейными *хаули* второго типа, широко распространенными в XIX — начале XX в. Сходство между этими двумя сооружениями — в членении на две половины и в наличии жилой ячейки с центральным коридором. В остальном они несопоставимы. Прежде всего, совершенно различна композиция обеих половин сравниваемых зданий: в жилой половине замахшарского дома, которую можно рассматривать как прообраз *ичан-хаули*, секции расположены не по осевой системе, а в ряд. В другой половине, которую можно предположительно сопоставлять с *дечан-хаули*, отсутствует *далан* (крытый проезд и большой коридор), столь обычный для рассматриваемых хорезмских *хаули*. Застройка слитная, также секционная, в то время как в *дечан-хаули* помещения зачастую расположены произвольно¹⁸. Большую площадь там занимали скотный двор, конюшня и прочие хозяйственные помещения, соединенные одной крышей с жильем. Даже в небольших жилищах узбеков южного Хорезма конюшня и помещения для скота включались в общую систему и объединялись с остальными комнатами общим коридором. В то же время мы пока не имеем основания предполагать такое соединение в обследованных нами средневековых постройках — мелких и крупных, в том числе и в замахшарском доме. Лишь в некоторых домах XII—XIV вв., например в окрестностях Шехрлика (рис. 1, М), можно усмотреть помещение для скота, которое располагалось сбоку, изолированно от жилья, с отдельным выходом. Но чаще всего для скота предназначались отдельные постройки. При этом следует учитывать, что район Шехрлика, который мы привели в пример, находился в совершенно иных географических условиях, чем ядро Хорезмского оазиса; там в хозяйстве населения большее значение имело скотоводство. Возможно также, что население там состояло из полуоседлых в недавнем прошлом групп, роль которых в истории Хорезма всегда была значительной. Широко распространенными были поселения разбросанного типа, постройки обычно располагались группами, причем каждая из них выглядела отдельным небольшим хутором, иногда довольно далеко отстоявшим от соседнего. Эта особенность зафиксирована на всей территории левобережного Хорезма, но в оазисах, расположенных ближе к центральным районам страны (т. е. в современной культурной зоне), поселения такого типа становятся компактнее, хотя и в них можно различить отдельные группы построек.

Вернемся, однако, к помещениям для скота. Хорошо известно, что в истории поселений земледельцев (да и полуоседлых скотоводческих племен по мере их оседания) вне зависимости от местожительства прослеживается тенденция изолировать помещения для скота от жилья. Если на ранних стадиях развития жилища скот помещался там же, где и хозяева дома, то по мере усовершенствования жилища место для скота отделялось перегородкой, на следующем этапе для скота делалась пристройка сначала с общим входом, а затем с отдельным. Наконец, у

¹⁷ В. А. Лавров, Указ. раб., стр. 86—89, 140, 141.

¹⁸ Несколько большее сходство с рассматриваемым типом южнохорезмских *хаули* наблюдается в одном из раскопанных в последние годы в Кават-Калинском оазисе крупном по размерам (50×25 м) жилище с отчетливо прослеживающимся делением на две части, вытянутое по продольной оси. Одна из них представляет собой хорошо известную жилую ячейку с центральным коридором. В примыкавшей к ней слитной застройке выделяется большой зал, двор и ряд жилых и хозяйственных помещений. Однако подобия *дечан-хаули* нет и в этом случае.

наиболее состоятельных хозяев появлялись отдельные постройки для скота¹⁹.

В то же время в истории хорезмского жилища пока нет данных о таком прямом развитии. Если в XII—XIV вв. в ряде селений зафиксированы пристройки к дому или отдельные постройки для скота, то в XIX—начале XX в. помещения для скота объединены с жильем общей кровлей, составляя единый организм. Не в необходимости ли такого объединения кроется одна из причин появления жилищ типа южнохорезмских большесемейных *хаули*? Другой причиной было новое укрупнение семей, которое, вероятно, произошло позже XII—XIV вв., когда жилища, подобные рассматриваемым *хаули*, были мало распространены.

В XV—XIX вв. на территории Хорезмского оазиса появились узбеки Дештикипчакских степей, начались бесконечные междуусобные распри внутри государства, борьба узбеков и туркмен. С оседанием туркмен в исконно земледельческих оазисах связано разорение многих прежде цветущих областей Хорезма и определенный упадок культуры. В этот период усиливается кочевническо-скотоводческое направление хозяйства, при этом полагают, что большую часть страны в XVI—XVII вв. составляли кочевники-скотоводы, главным образом туркмены²⁰. Даже земледельческое население вело полукочевой образ жизни. По словам Абульгази, «из города люди кочуют в легнее время по степи»²¹. Воспринимая более высокую культуру аборигенов, пришельцы могли привить им и некоторые свои традиции. Тревожные времена вызывали стремление обезопасить себя и свое хозяйство от внезапных разорительных набегов. Упадок экономики должен был способствовать реставрации больших патриархальных семей, ибо так легче было просуществовать. Вышеуказанные обстоятельства могли привести к формированию крупных укрепленных *хаули*, где жилые и хозяйственные постройки подведены под одну крышу и окружены крепкой глинобитной стеной. Но, как мы уже видели, эти *хаули* создавались на основе задолго перед тем сложившихся строительных традиций. Большесемейные *хаули* узбеков южного Хорезма, несомненно, свидетельствуют о высокой строительной культуре их создателей.

Мы попытались проследить на более широком материале, чем это можно было сделать раньше, преемственность архитектурных традиций в народном зодчестве Хорезма и выявить древние прототипы существующих ныне жилищ. Из приведенных в статье материалов ясно, что истоки основных планировочно-композиционных идей, положенных в основу народного строительства, уходят в эпоху раннего средневековья. Уже к XII в. складывается тот тип дома, который в измененном виде бытует и теперь.

Мы ограничились рамками Хорезма, так как хорезмское жилище глубоко своеобразно и не имеет прямых аналогий в сопредельных областях. Однако это, конечно, не означает, что оно развивалось совершенно изолированно, но сходные черты хорезмских построек и построек соседних областей прежде всего выявляются в архитектуре сложных дворцовых сооружений или вообще крупных по размеру зданий в городском жилище. Сельские постройки, особенно жилища рядовой семьи, гораздо меньше подвержены влияниям извне и несут на себе печать своеобразия, являясь наиболее ярким и полным отражением местных национальных традиций.

¹⁹ «Типы сельского жилища в странах зарубежной Европы», М., 1968, стр. 83, 116, 122 и др.; Н. Г. Б о р о з н а, Узбеки-дурмены долины Кафирнигана и Бабатага, «История материальной культуры народов Средней Азии и Казахстана», М., 1966, стр. 110; В. А. Л а в р о в, Указ. раб., стр. 131, 133.

²⁰ «История народов Узбекистана», т. I, кн. 1, Ташкент, 1955, стр. 424.

²¹ Там же.

ON THE HISTORY OF THE KHOREZM RURAL HABITATION

Many years of activity of the Khorezm archaeological-ethnographic expedition of the USSR Academy of Sciences have resulted in the accumulation of vast material which permits us to trace the history of the formation of the South Uzbek Khorezm rural dwelling beginning with the VII—VIII centuries. In the XII—beginning of the XIII centuries the main dwelling nucleus was formed with a central corridor and a store room (*telek*) on the upper storey; this became a component of the most widespread type of the South Uzbek extended family dwelling (*khauli*). However the *khauli* themselves with their characteristic division into an inner (*ichan-khauli*) and an outer (*dechan-khauli*) part are formed much later, not before the XVI—XVIII centuries, in connection with important changes in the social-economic and political life of the country.

An analysis of the peculiar features in the evolution of habitation and settlement planning in the course of many centuries have permitted the author to pose the problem of an uneven development of the family in Khorezm, of the possible resurrection at times of the extended family community and an important role of patronymic links over the whole of the period under research.
