

вытесненное тираноборческой идеей и мотивами бытового, частью сатирического характера.

В докладе А. Ф. Некрыловой (Ленинград) «Генезис одной из сцен „Петрушки“» исследуются пути конкретного оформления образов народного балаганного театра под влиянием современной ему действительности. Например, в сцене Петрушки с Доктором фигура Доктора, восходящая, по всей вероятности, к фольклорному образу глухой древности и имеющая типологические параллели, в балаганном театре представляет собирательный тип аптекаря-иностранца, характерный для городской жизни XIX в.

Диалектику традиционного и нового, взаимопроникновение ритуальных и современных элементов рассмотрел Г. И. Спатару (Кишинев) в докладе «Внутрижанровые процессы в молдавской народной драме». Драматический фольклор исключительно широко представлен в Молдавии, причем преобладают исторические, так называемые, гайдуцкие драмы, персонажи и фабула которых почерпнуты из реальных трагических событий народной жизни. Такова «Драма о сожжении Новака», «Банда Новака» и т. д. С течением времени наблюдается процесс поэтизации и отход от исторической действительности; вырабатываются типологические черты фольклорной драмы, в целом развившейся из синкретической обрядовой игры — и в таком нивелированном виде драма подвергается дальнейшей трансформации под влиянием исторической среды и вырабатываются новые художественные формы и образы. Народная драма переживает процесс «воссоздания через распад». Отжившая форма переосмысливается и порождает новую жизнь драматического сюжета.

Доклад Х. Ю. Суна (Рига) «Национальный и интернациональный моменты в представлениях ряженых латышских крестьян в календарных обрядах зимнего периода» наглядно показывает, насколько трудно, а подчас и невозможно разграничить то и другое.

Специфика национальных культурных традиций и их корреляция с миром общечеловеческих культурных ценностей требует особого внимания в связи с процессом формирования театров у народов, ранее их не имевших. Этой теме был посвящен доклад Т. Ф. Петровой-Бытовой (Ленинград), работавшей на Севере с народными творческими коллективами. У народов этого региона, отмечала докладчица, пользуется популярностью «театр одного актера», частично восходящий к шаманским традициям, широко распространена пантомима на легендарные сюжеты: «вырубание» человека из березы, танец «Великаны». У хантов и манси в употреблении маски: с ними связаны зачатки комического искусства. Характерные коллективные «танцы-песни», часто связанные с синкретическими обрядами «медвежьих праздников», послужили основой возникновения собственного театра. В ряде случаев реквизитом нового искусства становятся атрибуты древних культов: так, шаманский бубен, оказывается, может аккомпанировать спектаклю. Докладчик приводит примеры того, как умелые режиссеры на основе фольклора создают произведения удивительной силы и выразительности.

На конференции развернулась плодотворная дискуссия, в ходе которой наметились проблемы, стоящие перед исследователями фольклорной драмы, а также пути их решения.

О. Р. Арановская, Л. М. Ивлева

ВЫСТАВКА «СОКРОВИЩА КИПРА» В ЭРМИТАЖЕ

В ноябре 1970 г. в Растреллиевской галерее Зимнего дворца состоялось торжественное открытие выставки «Сокровища Кипра», организованной правительством Республики Кипр. Это первая художественная выставка, устроенная Кипром за рубежом за всю историю его существования. Она экспонировалась также в Москве, Праге, Париже, Белграде, Женеве и других городах Европы. Выставка, насчитывавшая 252 экспоната, широко осветила богатую культуру Кипра, памятники которой были созданы за многотысячелетний период развития.

Выставка состояла из трех разделов. Особенно богат и интересен первый — «Древнее искусство Кипра», в котором были представлены разнообразные, прекрасно подобранные археологические памятники от VI тысячелетия до н. э. до первых веков нашей эры. По сравнению с Грецией и Италией, Кипр относительно недавно привлек к себе внимание археологов. Только в 20—30-е годы началось систематическое изучение древнейшей культуры Кипра, предпринятое шведскими археологами при участии кипрских ученых. Одним из последних, Порфириосом Дикзосом, было открыто древнейшее поселение на Кипре — Хирокития, относящееся к эпохе раннего неолита (VI тысячелетие до н. э.). На выставке были представлены происходящие из этого поселения каменные сосуды и изящное ожерелье из раковин и сердолика. Эти находки, так же как и большинство экспонатов первого раздела выставки, хранятся в богатейшем музее Кипра — Археологическом музее в Никозии. В более поздний период (средний неолит — IV тысячелетие до н. э.) появляются первые глиняные сосуды. Они расписаны красной краской, по которой гребнем гравирован орнамент. К этому же времени относятся своеобразные произведения мелкой пластики — небольшие стеатитовые и известняковые

идолы, отличающиеся обобщенностью форм и лаконичной выразительностью в трактовке деталей, что сближает их с известными кикладскими идолами. В энеолите (III тысячелетие до н. э.) получают распространение фигурки в форме креста с более четко выделенными резьбой деталями.

В энеолите и особенно в эпоху ранней бронзы (конец III — начало II тысячелетия до н. э.) устанавливаются тесные связи Кипра с Востоком и Египтом. Этому способствовало географическое положение острова. Кроме того, связи Кипра с Средиземноморьем усиливаются благодаря интенсивной разработке залежей меди, которая издревле составляла богатство острова и дала ему имя. В этот период на Кипр переселяются выходцы из Анатолии. Укрепившиеся торговые и культурные связи с Востоком оказывают сильное влияние на искусство Кипра.

На выставке были широко представлены сосуды разнообразных форм, близких к сиро-палестинским и анатолийским. Они покрыты красным ангобом, обработаны лощением и украшены гравировкой и рельефами. В период средней бронзы (1800—1550 гг. до н. э.) вазы украшаются геометрическим орнаментом, нанесенным черной или красной краской по светлому фону. Широкое распространение в кипрской керамике эпохи бронзы получили фигурные сосуды в виде быков, птиц и т. д. или украшенные пластическими изображениями голов животных. Эта традиция сохранялась в кипрском искусстве даже в античный период и как бы возродилась в современных «куккумарх» — сосудах в виде женской фигуры.

В середине II тысячелетия до н. э. в истории Кипра происходит решающий перелом. На Кипр проникают поселенцы из ахейской Греции и основывают колонии на восточном и южном побережьях острова. Раскопки одной из них, Энкоми, проведенные за последние 20 лет французскими и кипрскими археологами, дали яркую картину широких художественных контактов острова с микенской Грецией, Критом, Сирией, Финикией и Египтом. На выставке экспонировался происходящий из Энкоми кипро-микенский кратер с изображением мифологической сцены, подобной тем, о которых повествуют поэмы Гомера. На этом кратере и другом сосуде имеются знаки слогового письма, появившегося в тот период на Кипре и до сих пор не расшифрованного. Очень выразителен кратер с изображениями осьминогов, напоминающими аналогичные мотивы в искусстве минойского Крита. Возможно, что часть найденных на Кипре ваз микенского стиля была изготовлена ахейскими гончарами в Энкоми, Китионе или других ахейских колониях на Кипре. Помимо керамики микенского и местных кипрских стилей на выставке экспонировались примитивные терракотовые статуэтки эпохи бронзы, отличающиеся наивной непосредственностью. Эти изображения, вероятно, связаны с культами богов плодородия.

Эпоха поздней бронзы имела огромное значение для этнической истории Кипра. В результате ахейской колонизации острова, протекавшей постепенно в XIV—XII вв. до н. э., греческий элемент в населении острова заметно усиливается. В середине I тысячелетия до н. э. завершается эллинизация Кипра, хотя в некоторых городах (Амафус) вплоть до IV в. до н. э. сохранялось древнейшее население со своим языком и письменностью. Несмотря на этническую пестроту Кипра в эпоху персидского владычества и позднее, в византийский период, отныне греческий элемент становится преобладающим в населении острова.

Выставка значительно расширила наши представления об искусстве Кипра гомеровского и архаического периодов. Памятники этого времени представлены в музеях нашей страны, хотя и в довольно скромном объеме. На выставке особенно интересны были вазы, украшенные двухцветной росписью, в которой геометрические мотивы сочетались со стилизованным растительным орнаментом и изображениями животных и птиц, исполненными под влиянием ассирийского и финикийского искусства, испытывавшего воздействие микенского искусства. Огромное впечатление производили монументальные амфоры, подобные по форме греческим, но отличающиеся ослепительно яркой полихромией и декоративностью росписи. Несмотря на то, что Кипр в начале I тысячелетия до н. э. колонизируют финикийцы, а позднее он подпадает под власть то Ассирии, то Египта или Персии, искусство его не теряет своей самобытности. В то же время возникшие в микенский период художественные связи Кипра с Грецией продолжают все более укрепляться. Культура Кипра этого времени представляет собой гармонический сплав местных и греческих традиций.

На выставке была широко представлена кипрская скульптура и мелкая пластика архаического периода (VII—VI вв. до н. э.). Экспонированные скульптуры выполнены в традициях греческого искусства, но отличаются большей оригинальностью. Обобщенно трактованные мужские фигуры статичны и исполнены сдержанного величия. Скульптуры отличаются прекрасной техникой обработки камня и выразительной передачей лиц, которые часто оживлены загадочной улыбкой. Примечательно внимание скульпторов к передаче деталей — складок одежды, диадем, венков, ожерелий, амулетов, серег. Декоративный эффект архаических скульптур усиливает яркая раскраска, сохранившаяся на одежде и головных уборах. Из экспонированных памятников следует особенно отметить портрет юноши, вероятно, кипрского аристократа, с франтоватыми усиками на тонком холеном лице. Великолепна голова богини с мягко промоделированным лицом, в диадеме, причудливо украшенной фигурками сфинксов, лотосами и розетками. Подцветка выразительно подчеркивает тепловатую мягкую фактуру известняка, из которого изваяна скульптура. Интересна терракотовая голова женщины,

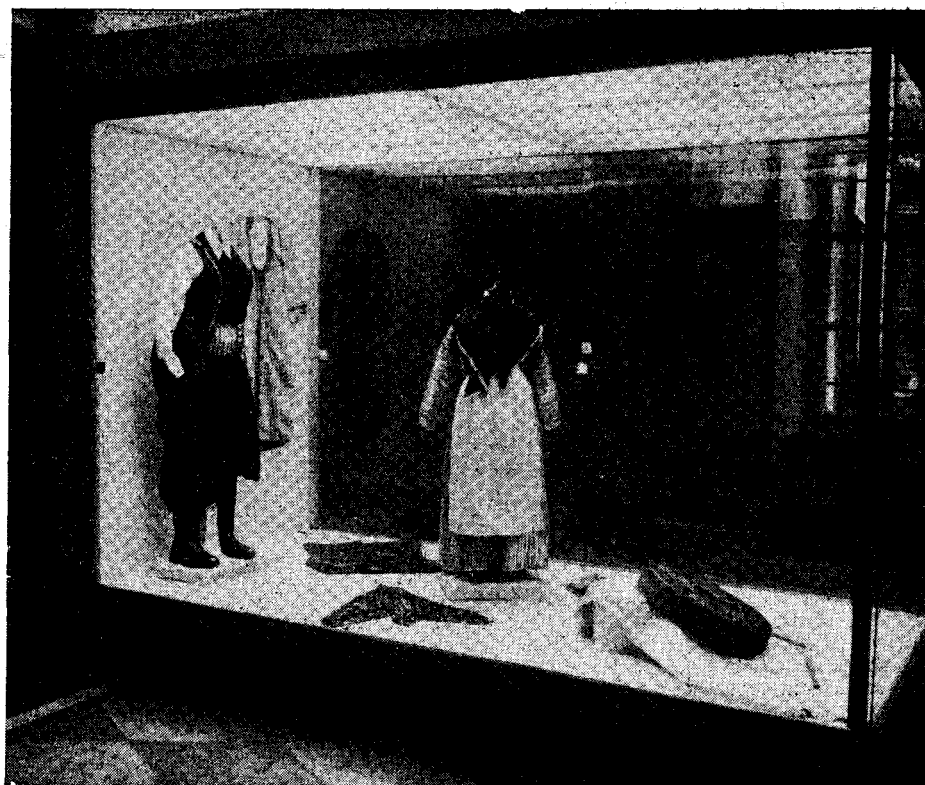


Рис. 1. Экспозиция раздела «Народное искусство Кипра»

изображенной в диадеме с множеством подвесок; уши закрыты длинными локонами, украшены спускающимися вниз серьгами. На шее четыре ряда ожерелий. Лицо трактовано обобщенно: большие глаза с резко выделенными веками, прямой тонкий нос, небольшой рот с легкой улыбкой на тонких губах, тяжелый подбородок. В отличие от более ранних терракот голова оттиснута в форме, однако в исполнении вылепленных от руки деталей (волосы, серьги) сохраняются старые примитивные приемы, характерные для терракот микенского и «геометрического» периодов. В керамике и мелкой терракотовой пластике еще живучи традиции «геометрического» искусства. Экспонированные на выставке фигурки лошади и колесничего покоряли примитивной экспрессией и яркой декоративностью.

Искусство Кипра классического периода (V—IV вв. до н. э.) тяготеет к греческому и находится под сильным его влиянием. Скульптура конца V—IV вв. до н. э. утрачивает свою оригинальность и превращается в провинциальный вариант греческого искусства. В то же время в керамике классического времени наблюдается стремление возродить старую традицию изготовления фигурных сосудов, представляющих гармоническое сочетание керамических и скульптурных форм. Экспонировались также серебряные монеты, выпущенные кипрскими городами в V—I вв. до н. э. и ювелирные изделия разных эпох — начиная от микенской до эллинистической. Особенный интерес представляют микенские серьги и диадема с пальметками: изделий этого периода в музеях нашей страны совершенно нет.

Второй раздел выставки был посвящен памятникам средневекового искусства Кипра (VI—VII вв.). С конца IV до конца XII в. Кипр входил в состав Византийской империи и поэтому его искусство было тесно связано с художественной жизнью Константинополя. К ранневизантийскому периоду (VI в.) относятся экспонированные на выставке ювелирные изделия: ожерелья и серьги, украшенные жемчугом и аметистами, а также копии серебряных блюд с библейскими сценами из жизни царя Давида. Эти блюда, хранящиеся в музее Никозии, происходят из знаменитого клада Ламбусы, принадлежавшего, вероятно, богатому византийскому вельможе.

Христианство сыграло большую роль в формировании стиля важнейших произведений византийского искусства Кипра: мозаик, фресок и икон, украшавших стены кипрских церквей и монастырей. На выставке были богато представлены произведения иконописи, созданные в XI—XVII вв. Только в недавнее время на Кипре стали собирать и реставрировать иконы, хранящиеся в церквях и монастырях и недоступные

для изучения. Правительство Кипра предполагает создать специальный музей византийского искусства, где будут экспонированы произведения кипрской иконописи.

Древнейшим из представленных на выставке является фрагмент иконы с изображениями трех апостолов (X—XI вв.), связанный по стилю с позднеантичными художественными традициями, например со стилем знаменитых фаюмских портретов. К XII в. относятся выдающиеся произведения кипрской иконописи, созданные под влиянием фресковой живописи того же времени. Это иконы «Иоанн Предтеча», «Христос Пантократор», «Богоматерь». Интересно, что некоторые иконы написаны на серебряном фоне, что является отличительной чертой кипрской иконописи.

Во время крестовых походов Кипр подпал под власть английского короля Ричарда Львиное Сердце, затем французских крестоносцев и Иерусалимского королевства. Кипрская иконопись XIII в. испытывает влияние готики, искусства итальянского Возрождения, а также искусства монастырей Малой Азии. Для икон Кипра характерны тишенные фоны, имитирующие оклады из золота и драгоценных камней (иконы «Святой Николай», «Апостол Павел»). На кипрских иконах этого времени встречаются отличающиеся живой выразительностью портретные изображения донаторов, характерные для западной живописи (иконы «Святой Элевтерий», «Христос Пантократор»). В некоторых произведениях кипрской иконописи XIV в., созданных под влиянием византийского искусства, чувствуется стремление отразить духовный мир человека, передать его переживания, настроение (иконы «Архангел Михаил», «Иоанн Предтеча»). Из произведений самобытного кипрского стиля особенно интересна икона «Богоматерь Камариотисса», созданная в конце XV в.

В 1489 г. Кипр завоевывают венецианцы. Итальянское влияние, проявляющееся и в более ранних произведениях, ощущается во многих иконах XV—XVI вв. Особенно характерна икона «Вход в Иерусалим», близкая по стилю произведениям итальянской живописи XVI в. Не без влияния итальянской живописи написаны иконы деисусного чина из монастыря святого Неофита, завершавшие экспозицию кипрской иконописи. После завоевания Кипра турками в 1571 г. на острове не было создано сколько-нибудь значительных живописных произведений.

Выставка икон была дополнена образцами средневековой поливной керамики XIV в. с изображениями человеческих фигур, цветов, рыб и птиц.

Последний раздел выставки был посвящен народному искусству Кипра, произведения которого относятся в большинстве своем к XIX—началу XX в. Процесс промышленного капиталистического развития на Кипре привел к упадку традиционных народных художественных промыслов: гончарства, ткачества, резьбы по дереву, ювелирного искусства. Народные художественные изделия уже редко можно встретить в современном быту киприотов. Кипрские народные изделия начали сохранять и коллекционировать с 30-х годов. Однако только в 1950 г. в Никозии был создан Музей народного искусства, для которого президент Кипра архиепископ Макариос предоставил часть помещений старой архиепископской резиденции. Музей находится в ведении «Общества по изучению Кипра», основная задача которого — собирание и научная публикация всех материалов, связанных с историей Кипра, его языком (диалект греческого языка), искусством и фольклором. На выставке в Эрмитаже были экспонированы материалы из коллекций Музея народного искусства, а также из кипрских частных собраний.

В селах и деревнях Кипра в меньшей степени, чем раньше, но все же до сих пор сохраняются традиционные художественные промыслы, первое место среди которых занимают ткачество, плетение кружев и вышивка. В кипрских деревнях изготавливаются шелковые, шерстяные, но чаще всего хлопчатобумажные ткани. Из них делают покрывала, салфетки, полотенца, украшая кружевными прошивками и вышивками. Ручное ткачество развито даже в столице Кипра Никозии. До сих пор по пятницам там устраивается традиционный «женский рынок», где сами ткачихи и вышивальщицы продают свои изделия.

На выставке были широко представлены работы кипрских мастериц, а также образцы кипрской национальной одежды. Особенно интересна «саяя карпаситики» — праздничная женская одежда, распространенная в районе Карпасии. Это длинное, сильно открытое спереди платье с большими разрезами по бокам и на рукавах, украшенное по краю изящной вышивкой бисером. Оно надевается поверх шелковой сорочки и длинных вышитых шаровар. На талию повязывается вышитый платок. На выставке была экспонирована также мужская праздничная народная одежда: кожаные сапоги, черные шаровары, вышитый шелком жилет с датой «1903» и шелковый цветной полосатый пояс. Здесь же демонстрировались изделия, напоминающие о традиционных занятиях сельского населения Кипра: деревянная расписная прялка («дулапни»), деревянная ступка, пастушеская сумка, железные пастушьи колокольчики, свирель, глиняные сосуды для молока, воды и вина.

Гончарное ремесло, древнейшее из развитых на Кипре, процветает там и по сей день так же, как и на Крите, в материковой Греции и в Италии. Наряду с чисто утилитарными изделиями (бочками, напоминающими древние лифосы, кувшинами для молока и вина) кипрские гончары изготавливают декоративные вазы сложных форм — «куккумары». Эти вазы, в изготовлении которых специализируются мастера района Фамагусты, часто покрыты зеленоватой глазурью. В этом можно увидеть связь с художественными традициями средневековой поливной керамики. Интересны также декоративные вазы с многочисленными горлышками и человеческой фигуркой наверху

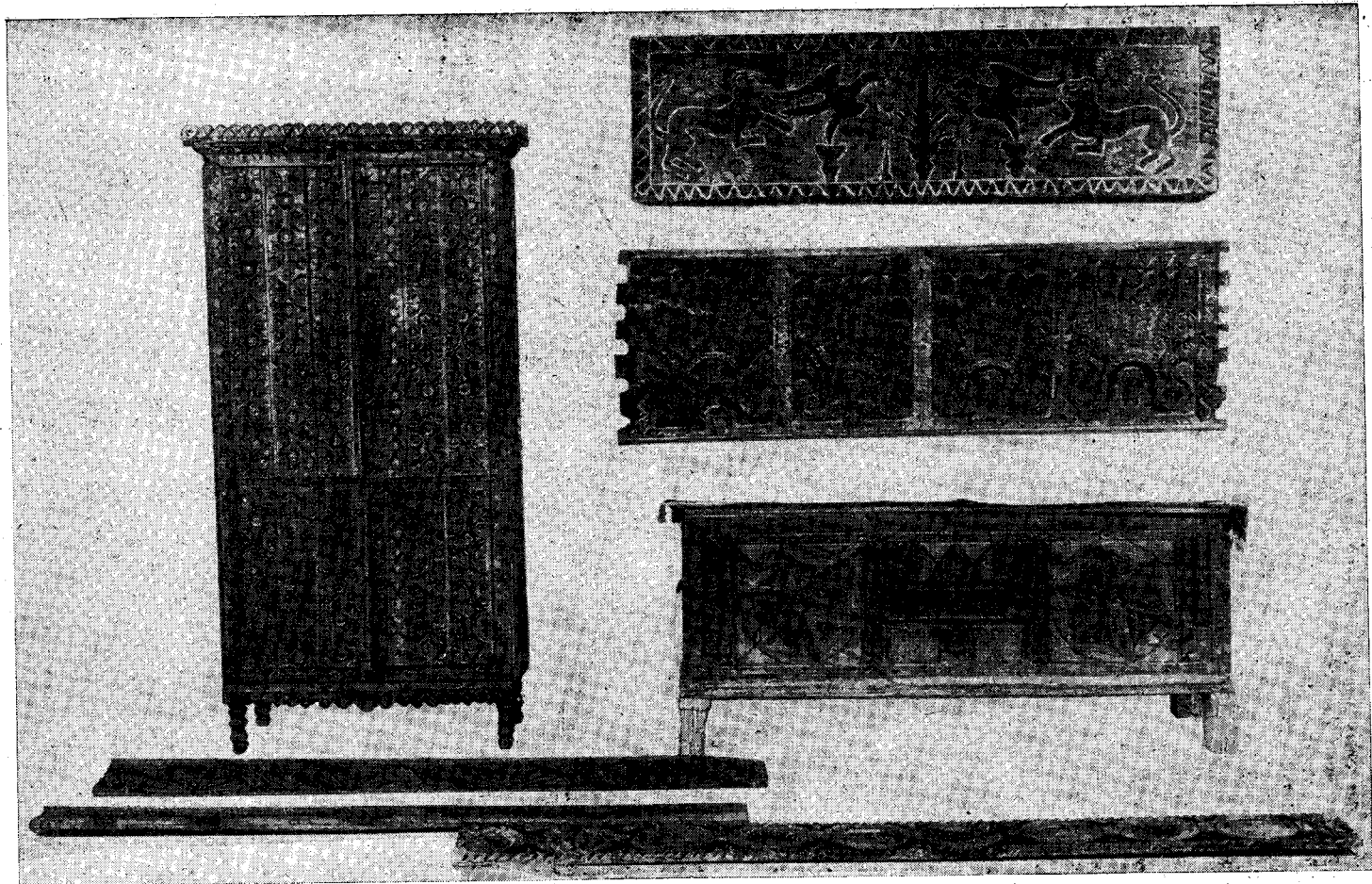


Рис. 2. Кипрские резные деревянные изделия XIX — начала XX века

(«кузины»), курильницы и кружечки, украшенные лепными цветами и птичками. Большой вкус и изобретательность проявляют народные мастера в изготовлении декоративных плетеных корзин («панери»), украшенных цветными лоскутками, а также сосудов для вина из тыквы с резными узорами. Характерным произведением народного искусства является «тамбуцья» — лукошко с кожаным дном, украшенным снаружи живописным изображением женщины среди цветов и веток с розетками. На платье женщины стоит дата «1899». «Тамбуцья», как свидетельствует само название, употреблялся как музыкальный инструмент. Теперь же чаще всего в нем разносят фрукты, ягоды, орехи и сладости, оделяя гостей на свадьбах и других торжествах.

Из произведений художественного ремесла Кипра последних веков наиболее ранними на выставке были ювелирные изделия, производство которых процветало в XVIII—XIX вв. Эти изделия (браслеты, ожерелья, серьги, украшенные чеканкой и филигранью) изготовлялись в городах, прежде всего в Никозии, и в некоторых деревнях. На выставке экспонировались также металлические крестики, украшенные чеканкой, филигранью и эмалью, и предметы священнического облачения (серебряные пряжки — «пуклес») и культа (серебряные лампада и курильница).

Образцы резьбы по дереву, сохранившиеся на Кипре, немногочисленны. На выставке демонстрировалась народная кипрская мебель: шкаф с резьбой и росписью, сундук с изображением дворца на фоне деревьев, а также лицевые стенки сундуков и раскрашенные створки шкафа. Стенки сундуков богато украшены резными изображениями охоты, дворцов (или церквей), цветов, кипарисов, зверей. Резьба украшает также предметы повседневного обихода киприотов — ступки, солонки. Аналогичные орнаментальные мотивы, чаще всего розетки или цветы, повторяются в резных раскрашенных таблах иконостасов, в резных дверях и наличниках окон кипрских церквей. Вероятно, по заказам церкви работали те же плотники и столяры, которые изготовляли домашнюю мебель в кипрских деревнях.

Последний раздел выставки был невелик, однако он показал, как бережно этнографы и деятели культуры Кипра относятся к художественным традициям своего народа. Ведется большая работа по собиранию и научной публикации изделий народных кипрских мастеров. Недавно был издан закон, запрещающий вывозить из страны все, что изготовлено до 1850 г. Это будет во многом способствовать сохранению произведений народного искусства и археологических памятников.

Основная идея выставки «Сокровища Кипра» — идея культурной преемственности от древнейших эпох до современности, а также идея самобытности кипрского искусства. Не случайно поэтому в первом разделе выставки не были экспонированы великолепные импортные изделия, относящиеся к микенской эпохе, некоторые произведения скульптуры, отражающие сильные восточные влияния, а также найденные на Кипре римские скульптурные портреты. Выставка показала нам во всем разнообразии богатейшее художественное прошлое острова Кипр, с которым глубокими корнями связано более позднее искусство народных ремесленников: ювелиров, гончаров, ткачей, вышивальщиц, резчиков по дереву.

В Москве и Ленинграде выставка «Сокровища Кипра» вызвала большой интерес не только у специалистов (искусствоведов, историков и этнографов), но и у более широких кругов населения. Можно надеяться, что эта первая выставка, организованная Кипром в нашей стране, будет способствовать укреплению культурных связей между советским и кипрским народами.

С. П. Борисовская

МУЗЕЙ И ШКОЛА

(ИЗ ОПЫТА МАЭ)*

Советские музеи ведут большую идеологическую работу, являясь важным звеном в деле коммунистического воспитания масс. Немаловажное значение имеют музеи и в процессе школьного образования. Еще в решении Президиума ВЦИК от 20 августа 1933 г. указывалось на необходимость «...всемерного использования музеев для повышения наглядности преподавания в начальной и средней школе». Эта задача остается актуальной и в настоящее время.

Музей с его богатым наглядным материалом способствует высокоэффективному и многоформному обучению, помогая учащимся глубже и шире усвоить учебные дисциплины. Практическое выполнение этих сложных задач лежит на работниках школьных секторов, комиссий, созданных в музеях. Объем и формы работы с учащимися определяются научной тематикой музея, с одной стороны, и школьными программами — с другой.

* Публикуя эту заметку, редакция начинает обсуждение на страницах журнала актуальных проблем работы этнографических музеев.— Ред.