

А. В. Козенко,  
Л. Ф. Моногарова

## СТАТИСТИЧЕСКОЕ ИЗУЧЕНИЕ ПОКАЗАТЕЛЕЙ ОДНОНАЦИОНАЛЬНОЙ И СМЕШАННОЙ БРАЧНОСТИ В ДУШАНБЕ

Проблемы этнического развития охватывают довольно широкий круг вопросов, исследуемых не только этнографами, но и специалистами смежных наук: историками, социологами, философами, лингвистами и др.

Этнические процессы консолидации и ассимиляции являются в конечном итоге конкретным выражением определенных контактов между народами или различными их группами.

Особый интерес в этом плане представляет изучение важной стороны наблюдаемых этнических контактов — динамики смешанных в национальном отношении браков.

Одним из очагов этнических процессов является город, особенно столица. Города всегда выделяются более пестрым этническим составом из окружающих их сельских поселений. «...Города везде — и в Польше, и в Литве, и на Украине, и в Великобритании и т. д. — отличаются наиболее пестрым национальным составом населения»<sup>1</sup>. В городе более отчетливо проявляются процессы языковой и этнической ассимиляции и консолидации. В силу этих причин город становится одним из основных объектов изучения различных межнациональных контактов.

Одним из авторов данной статьи, Л. Ф. Моногаровой, в 1969 г. в архиве городского загса столицы Таджикской ССР г. Душанбе были собраны статистические материалы по однонациональным и смешанным бракам, заключенным в период с 1946 по 1966 г. включительно. В этом многонациональном городе, как и в городах других республик СССР, в силу определенных исторических и социальных причин<sup>2</sup> удельный вес коренного населения — таджиков и узбеков — меньше, чем удельный вес инонационального (см. табл. I), что обусловило и большее число вариаций национально-смешанных браков. Из 55 тыс. браков, заключенных в городе с 1946 по 1966 г., национально-смешанные составляют более 22 тыс.

Самая крупная по численности группа из инонациональных народов в Душанбе — русские, самые многочисленные здесь из коренных народов — таджики и узбеки. Поэтому, учитывая количественный фактор, т. е. абсолютную численность контактирующих в Душанбе таджиков, узбеков и русских, мы выбрали именно эти народы для исследования

<sup>1</sup> В. И. Ленин, Полн. собр. соч., т. 24, стр. 149.

<sup>2</sup> Об этом см.: В. В. Похшишевский, Этнические процессы в городах СССР и некоторые проблемы их изучения, «Сов. этнография», 1969, № 5; В. И. Козлов, Этногеографические аспекты урбанизации в СССР, в кн.: «Географические аспекты урбанизации», серия «Наука о Земле», 1971, № 5—6, стр. 67—72.

частоты однонациональных и смешанных браков и их теоретической вероятности за весь рассматриваемый период. В работах О. А. Ганцкой и Г. Ф. Дебеца<sup>3</sup>, а также Ю. И. Першица<sup>4</sup> показано, что сопоставление наблюдаемой частоты однонациональных и смешанных браков  $P_{jk}$  с их теоретической вероятностью  $P^*_{jk}$  (вероятность того, что в произвольно выбранной паре национальность мужа будет  $j$ , а жены —  $k$ )<sup>5</sup> характеризует степень эндогамности этноса.

Таблица 1

Численность и национальный состав населения Душанбе\*

Национальность	Оба пола	Мужчины	Женщины
Таджики	43 008	24 508	18 500
Русские	108 236	45 538	62 698
Узбеки	23 178	12 587	10 591
Татары	12 506	5 363	7 143
Украинцы	9 912	4 536	5 376
Евреи	8 720	4 161	4 559
Мордва	3 194	1 187	2 007
Осетины	1 721	867	854
Другие националь- ности	16 662	8 128	8 534
Всего	227 137	108 875	120 262

\* Таблица составлена по данным Всесоюзной переписи населения 1959 г. См.: «Итоги Всесоюзной переписи населения 1959 г. Таджикская ССР», М., 1963, стр. 122—123. В город Душанбе включен поселок городского типа — Варзобская ГЭС (численность населения — 2895 чел., из них 1388 мужчин и 1507 женщин), подчиненный Душанбинскому горсовету.

То, что в работе учтены все браки более чем за два десятилетия, позволило рассмотреть динамику развития в Душанбе частоты однонациональных и смешанных браков и их теоретической вероятности.

В нашей статье все показатели рассматриваются не статично, а как функция времени. Например:  $P^*_{jk} = P^*_{jk}(t)$ .

Полученные частоты для однонациональных и смешанных браков у трех преобладающих по численности народов в Душанбе, а также теоретические вероятности этих браков для лучшего выявления тенденции развития процесса представлены в виде графиков. На каждом из графиков дана частота браков определенного типа  $P_{jk}(t)$  и теоретическая их вероятность  $P^*_{jk}(t)$  в процентах.

В нашей работе индексы  $j$  и  $k$  принимают каждое значение 1, 2, 3. Условимся обозначать национальности следующим образом: 1 — таджики, 2 — узбеки, 3 — русские. Рассмотрение приведенных в статье графиков показывает явное преобладание частоты однонациональных браков у таджиков, узбеков и русских над их теоретическими вероятностями (рис. 1—3). В течение всего двадцатилетнего периода здесь наблюдается устойчивая картина, а именно: частота однонациональных браков у таджиков растет быстрее, чем ее теоретическая вероятность. Это можно рассматривать как свидетельство относительной устойчивости таджикского этноса в национально-смешанной среде (см. рис. 2): ведь в городе,

<sup>3</sup> О. А. Ганцкая, Г. Ф. Дебеч, О графическом изображении результатов статистического обследования межнациональных браков, «Сов. этнография», 1966, № 3.

<sup>4</sup> Ю. И. Першица, О методике сопоставления показателей однонациональной и смешанной брачности, «Сов. этнография», 1967, № 4.

<sup>5</sup> Там же, стр. 129.

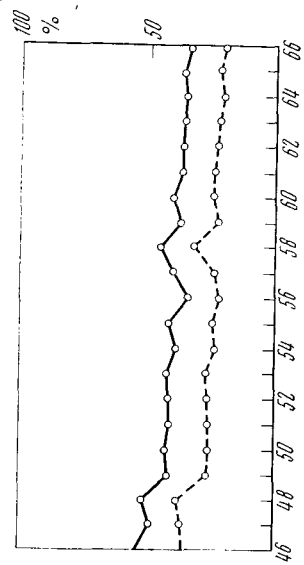


Рис. 1. Браки русских мужчин с русскими женщинами (здесь и в следующих графиках сплошной линией показаны наблюдаемые данные, прерывистой линией — теоретическая вероятность). По оси абсцисс даны годы, по оси ординат — проценты.

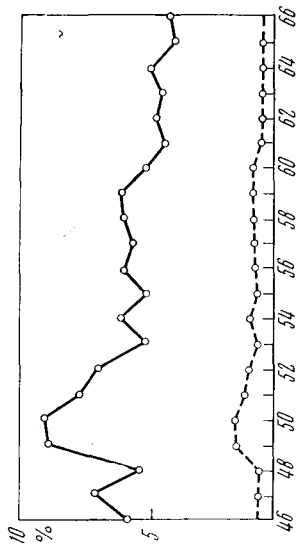


Рис. 3. Браки узбеков с узбечками

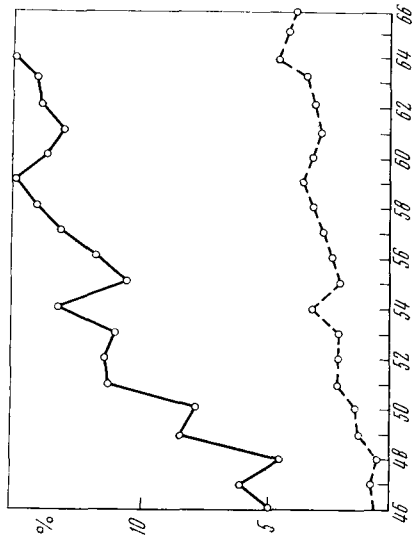


Рис. 2. Браки таджиков с таджичками

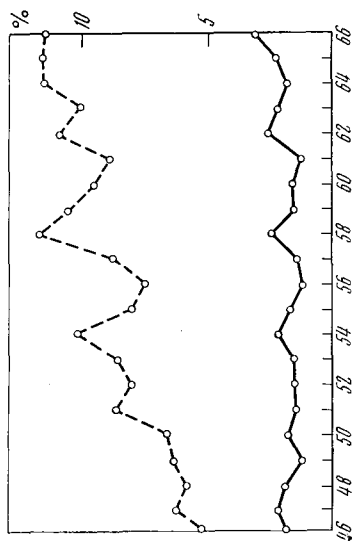


Рис. 4. Браки таджиков с русскими женщинами

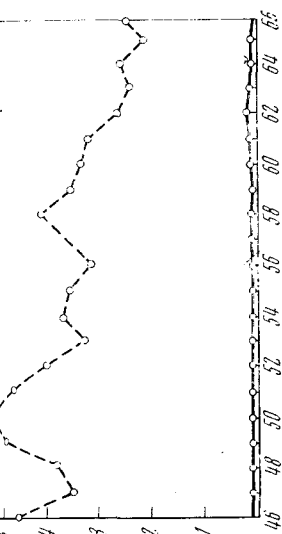


Рис. 7. Браки русских с узбечками

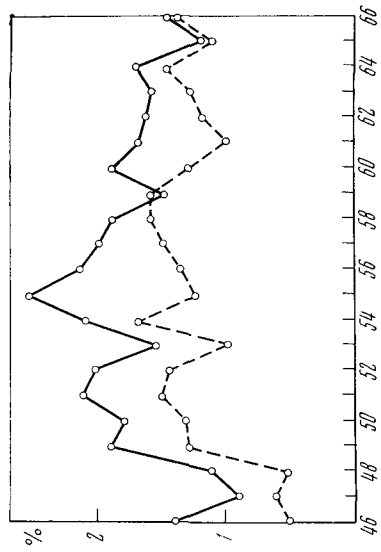


Рис. 8. Браки узбеков с таджичками

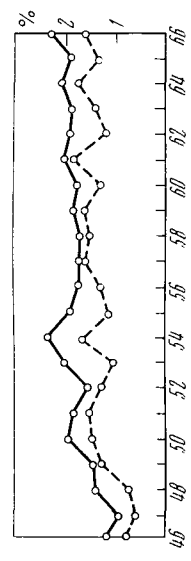


Рис. 9. Браки таджиков с узбечками

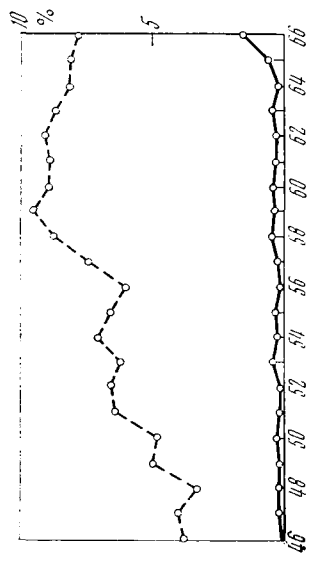


Рис. 5. Браки русских с таджичками

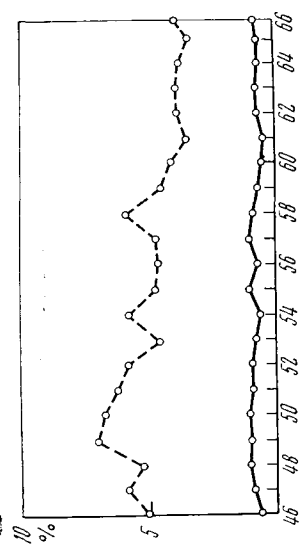


Рис. 6. Браки узбеков с русскими

особенно в столице, возможности межнациональных контактов, в том числе и в брачных отношениях, больше, чем в других местах республики. Наши материалы подтверждают положение Ю. В. Бромлея о том, что «...непременным свойством этнических общностей в устойчивом, т. е. типичном для них состоянии, является эндогамия в широком смысле слова, т. е. понимаемая как преимущественное заключение браков внутри своей общности»<sup>6</sup>.

При рассмотрении смешанных таджикско-узбекских и узбеко-таджикских браков (рис. 8 и 9) заметно почти полное совпадение наблюдаемой частоты браков с их теоретической вероятностью: различие не составляет нигде более 1% за все 20 лет.

Сопоставление наблюдаемой частоты национально-смешанных браков таджиков и узбеков с русскими и их теоретическими вероятностями (рис. 4—7) показывает значительное преобладание теоретических вероятностей над наблюдаемыми частотами. Этот факт свидетельствует о том, что национальная принадлежность в этих вариантах смешанных браков оказывает существенное влияние на выбор супруга.

По приведенным графикам можно, как мы уже видели выше, судить о степени эндогамности того или иного этноса, представленного в Душанбе. Однако для того, чтобы сравнивать степень эндогамности различных этносов, нужен специальный показатель. В уже упоминавшейся работе Ю. И. Першица введен ряд показателей, характеризующих структу-

ру национально-смешанных браков. Так, коэффициент  $\lambda_{jk} = \left( \frac{P_{jj}}{P_{jj}^*} \right) : \left( \frac{P_{jk}}{P_{jk}^*} \right)$

показывает, во сколько раз чаще мужчины национальности  $j$  вступают в однонациональные браки, чем в браки с женщинами национальности  $k$ , при одинаковой доле тех и других в общем числе для каждого года. Аналогично находится такой же показатель и для женщин. Представляется, что по этому показателю еще нельзя судить о степени эндогамности этноса.

Для сравнения степени эндогамности различных этносов, на наш взгляд, наиболее удобным является показатель предпочтительного заключения однонациональных браков по сравнению со смешанными, без подразделения последних по национальностям. Этот показатель  $q_j$  определяется Ю. И. Першицем как  $q_j = \lambda_{jk}$  при всех  $j \neq k$  и для  $q_j$  получено следующее выражение:

$$q_j = \frac{n_{jj} (n - f_j)}{f_j (m_j - n_{jj})}$$

Аналогично получен показатель для женщин —

$$q'_j = \frac{n_{jj} (n - m_j)}{m_j (f_j - n_{jj})}$$

где  $n$  — общее число рассматриваемых браков;  $n_{jj}$  — число однонациональных браков национальности  $j$ ;  $m_j$  — число вступивших в брак мужчин национальности  $j$ ,  $f_j$  — число вступивших в брак женщин национальности  $j$ .

В табл. 2 даны значения  $q_1, q_1'$  и  $q_2, q_2'$  для 1946, 1956 и 1966 гг.

Рассмотрение табл. 2 показывает, что таджики-мужчины охотнее вступают в смешанные в национальном отношении браки, чем узбеки. А для женщин наблюдается обратная картина: узбечки охотнее выходят замуж за представителей других национальностей, чем таджики.

<sup>6</sup> Ю. В. Бромлей, Этнос и эндогамия, «Сов. этнография», 1969, № 6, стр. 84.

Данные, представленные в табл. 2, говорят также о значительном преобладании однонациональных браков над национально-смешанными в совокупности.

Интересно сопоставить численность вступивших в брак мужчин и женщин какой-либо фиксированной национальности с людьми иных национальностей.

Таблица 2

**Показатель предпочтительного заключения однонациональных браков по сравнению с национально-смешанными браками**  
(без подразделения последних по национальностям)

Показатель	Год		
	1946	1956	1966
$q_1$	17,5	16,6	9,6
$q_1'$	37	25,4	22,8
$q_2$	21,7	16,2	16,3
$q_2'$	22,4	25,5	19,2

Таблица 3

**Показатель, характеризующий, во сколько раз чаще мужчины фиксированной национальности вступают в национально-смешанные браки, чем женщины той же национальности**

Показатель	Год		
	1946	1956	1966
$\eta_1$	2,1	1,6	2,4
$\eta_2$	1,03	1,57	1,18

Так, нам представляется полезным ввести показатель, позволяющий сравнить частоту вступления в брак мужчин национальности  $j$  и женщин той же национальности  $j$  с представителями других национальностей. Пусть

$$\eta_j = \frac{q_j'}{q_j} = \frac{f_j(n - m_j)(m_j - n_{jj})}{m_j(n - f_j)(f_j - n_{jj})}$$

В табл. 3 приводятся значения  $\eta_j$  для 1946, 1956 и 1966 гг.

Приведенные значения показывают, что таджики в два раза охотнее женятся на женщинах других национальностей, чем таджички выходят замуж за мужчин других национальностей.

У узбеков же это различие не столь существенно.

Правда, при этом надо помнить о значительном преобладании однонациональных браков у этих народов.

Из приведенных выше материалов видно, что на протяжении рассмотренного двадцатилетнего периода процент смешанных в национальном отношении браков составляет существенную величину. Сам процент национально-смешанных браков еще не определяет степень устойчивости эндогамности определенного этноса. Судить об этом можно только по результатам сравнения истинной доли национально-смешанных браков с их теоретической вероятностью.

Наши материалы показали сильную устойчивость эндогамности таджиков и узбеков.

В работе Ю. В. Бромлей отмечается, что в качестве факторов, образующих границы эндогамии этноса, «могут выступать как природные, так и общественные явления»<sup>7</sup>. В городе в качестве таких факторов выступают только общественные, причем язык не является препятствием, так как население городов с союзных республиках, как правило, дву- и многоязычно. Основными из общественных факторов, оказывающих влияние на эндогамность этноса, являются, по-видимому, элементы на-

<sup>7</sup> Ю. В. Бромлей, Указ. раб., стр. 87.

циональной традиционной культуры и быта, особенно религиозные пережитки в быту. Это положение подтверждается тем, что таджики и узбеки, на семейные отношения которых оказал значительное влияние ислам, имеющие много общего в традиционной национальной культуре и быту, вступают в смешанные браки между собой чаще, чем в смешанные браки с русскими.

Устойчивость таджикского этноса подтверждают и данные о выборе национальности подростками в национально-смешанных семьях. Например, по материалам Л. Ф. Моногаровой<sup>8</sup>, в семьях, где отец таджик, а мать русская, национальность отца (таджика) принимает более 82% подростков, а в тех случаях, где отец таджик, а мать узбечка, национальность отца (таджика) принимает более 74%.

Это обстоятельство, в свою очередь, свидетельствует об определенной устойчивости этноса у таджиков, узбеков и русских, проживающих в Душанбе, несмотря на проявляющиеся здесь различные межнациональные контакты, в том числе и в брачных отношениях.

---

<sup>8</sup> Л. Ф. Моногарова, Статистические материалы, собранные в Отделении милиции Центрального района г. Душанбе (обследованы формы № 1, заполненные получающими паспорта, на основе 40% выборки). Рукопись, Архив Ин-та этнографии АН СССР.