

Э. П. Стужина

**ВОСТОЧНЫЕ КОЛЛЕКЦИИ
ИРКУТСКОГО И КЯХТИНСКОГО
КРАЕВЕДЧЕСКИХ МУЗЕЕВ**

Восточная коллекция Иркутского краеведческого музея — одна из самых богатых среди восточных фондов периферийных музеев. Она состоит из китайского, маньчжурского, тибетского, корейского и японского отделов.

Опись коллекции свидетельствует о том, что комплектование восточных фондов музея происходило в конце XIX в. — первой четверти XX в. Первые приобретения связаны с деятельностью СОРГО — Сибирского отделения Русского географического общества.

В 1886 году Г. Н. Потанин, вернувшийся из двухлетней экспедиции, передал музею значительную часть предметов, собранных за время путешествий по Монголии и Китаю. Отличительной особенностью Г. Н. Потанина как собирателя было то, что он вез в Россию не экзотику, и не только предметы высоких художественных достоинств, а материал массовый, повседневный, вещи с «высоким коэффициентом представительности». Эти принципы и в дальнейшем стали основой собирательской работы Иркутского музея. Экспедиция Г. Н. Потанина привезла различные свидетельства торговой и бюрократической жизни, счета и квитанции, запреты и разрешения местных ямыней, бумажные деньги и почтовые принадлежности. Приблизительно по такому же принципу комплектовались и другие этнографические собрания.

В дальнейшем фонд непрерывно пополнялся вплоть до 1928 г. за счет подарков граждан, приобретений музея, случайных находок.

Интересную запись сделал хранитель фондов в 1903 г.:

«Дар Ореловича. Меч палача, железный, рукоятка деревянная, обмотанная синим шнуром. К рукоятке приделано кольцо железное, обтянутое тем же шнуром. Употребляется для казни преступников. Длина меча — 106 см. Длина лезвия — 75 см. Ширина лезвия в середине — 6,5 см. Рукоятка меча отделана железной пластинкой». Поскольку с коллекцией никто не работал, довольно трудно выяснить сейчас, кто этот Орелович, и какими путями попало к нему столь наглядное свидетельство жестокости цинской государственной машины.

Маньчжурское знамя с изображением дракона, подаренное В. Л. Святополк-Мирским, пороховница и костюм китайского офицера, переданные музею в 1916 г. жителем Иркутска Куликовым, трубки для курения опиума, конфискованные в 1924 г. у тайных курильщиков опиума работниками уголовного розыска, паспорт, выданный Г. Н. Потанину Цзунли-ямынем в 1884 г. — вот некоторые фрагменты описи этой интереснейшей коллекции.

В 1920 годы поступления были почти непрерывными. Коллекция не обрабатывалась, но ее тщательно описывал «консерватор» (хранитель

фондов) Соколов. В иркутской коллекции преобладают предметы конц. XVIII в. и в особенности XIX в. и начала XX в.

В это время ни в Китае, ни в Монголии такого рода коллекции почти не комплектовались. Объектами собирательства в Китае были древняя бронза, ранний фарфор, статуэтки из погребений. Предметы же повседневного быта, народный лубок, карикатура-однодневка никого не интересовали. Именно поэтому в экспозициях музеев КНР, где столь богат были представлены древность и средневековье, разделы новой истории оставались почти пустыми. Особенно это относится к периоду XIX в., который представлен главным образом схемами, диаграммами и европейскими гравюрами.

Иркутская же коллекция весьма разнообразна по содержанию. Преобладающее количество предметов — этнографические собрания, характеризующие быт, религию и культуру китайцев, корейцев, монголов.

В китайском фонде, например, представлены разные типы городской и сельской одежды, обувь, украшения, продукты питания, лекарства, свадебные и похоронные принадлежности, детские игрушки, меры веса и объема, курительные принадлежности, музыкальные инструменты.

Одна из самых интересных и выразительных — военная коллекция музея, состоящая из первоклассных и разнообразных вещей. Здесь мы встречаем доспехи (шлем, кольчуга, мечи) и костюмы самураев; мечи, шлемы, луки со стрелами, кремневые ружья, примитивные пушки — весь незатейливый военный арсенал маньчжурской армии; полное облачение монгольского конника и т. п.

Выставленные в экспозиции, эти предметы могли бы дать зрительное представление о походах Хидеёси, о войнах китайцев с английскими, французскими и японскими колонизаторами, об агрессивной политике маньчжурской династии на северных и западных границах страны.

Подлинные произведения искусства составляют буддийскую коллекцию восточного фонда. Это не ремесленные изображения Будды и его спутников, а в большинстве своем работы большой выразительности, высокого мастерства. Собрание буддийских икон музея невелико, но по достоинствам своим может соперничать с лучшими эрмитажными образцами. Тонкий графический рисунок Будды Шакьямуни выполнен коричневой краской на белом шелке. Оформление иконы — сочно-зеленый растительный орнамент с плавными, текучими линиями. Одна из икон по композиционному решению и цветовой гамме близка к эрмитажной «Зеленой Таре». В составе коллекции — разнообразная утварь китайских, монгольских и тибетских монастырей.

Богат и нумизматический фонд музея. Однако он почти не изучен. По-видимому, большую часть собрания составляют монеты различных цинских императоров, начиная с Шуньчжи. Есть в музее и довольно редкие монеты: две монеты первых минских императоров; монета тайпинского государства с надписью «Тайпин тяньго»; несколько монет, отличных в период правления Ван Мана и др.

К сожалению, в настоящее время из-за недостатка помещения все экспонаты находятся в запасниках.

В инвентарной книге Восточной коллекции мое внимание привлекла надпись «№ 710. Картины китайские, 14 штук, изображающие сцены из франко-китайской войны, переданы Г. Н. Потаниным в 1886 г.» А далее полустертая надпись карандашом: «1924 г. — переданы художественному музею».

В Иркутской картинной галерее мы с А. А. Новохатько, хранителем художественного музея, перебрали гравюры и старые китайские лубки, современную продукцию ханчжоуской шелкоткацкой фабрики и картины гохуа. И вот, наконец, долгожданные отгиски: 13 черно-белых и одна раскрашенная гравюра на плотной желтоватой бумаге, форматом 35×48 и 36×58.

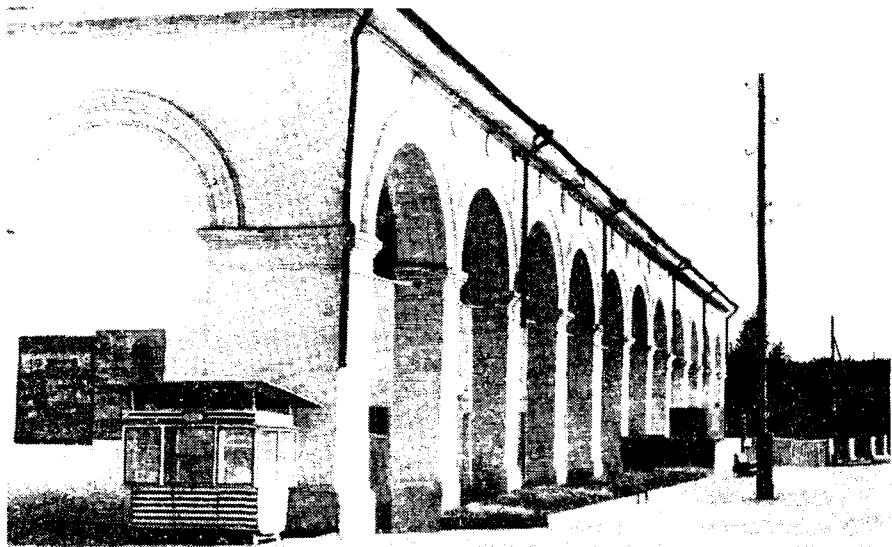


Рис. 1. Торговые ряды в Кяхте

Эти гравюры, по всей вероятности, выпускались как агитационный материал в период франко-китайской войны 1884—1885 гг.

На них изображено нападение китайских войск на позиции французов, столкновение флотилий, взятие Бакниня.

Десять из тринадцати гравюр, по-видимому, представляют собой карикатуры на французскую армию и европейские методы ведения войны. Это собрание дает весьма ценный материал как для этнографа, так и для историка: на гравюрах можно увидеть и крепостные сооружения китайских городов конца XIX в., и разные типы китайской одежды, военной и гражданской, и корабли, и вооружение знаменитых войск.

Вряд ли эти гравюры сохранились в Китае — мне они не попадались ни в китайских музеях, ни в европейских публикациях (лишь несколько гравюр описано в книге Н. Червовой «Китайская гравюра»).

* * *

Кяхта — последний русский город, за которым тянутся бескрайние монгольские степи. Город расположен на высоте 720 м, в узкой долине, окруженной темным кружевом сосен на песчаных сопках. В 4 км от города — слобода Кяхта. Там на протяжении двух с лишним веков происходил торг («расторжка») русских купцов с китайскими и монгольскими.

Город встретил меня палящим зноем. На фоне раскаленного бурого песка и неестественно голубого для жителя средней полосы неба ослепительной белизной поражали вновь построенные многоэтажные дома и памятники старого купеческого города: соборы и шатровые церкви, колоннада гостиного двора, бывшее здание таможни. Старый город одноэтажный: добротные дома с сибирскими обширными наличниками и длинными, почти до земли глухими ставнями.

На протяжении всего XIX в. город был отправным пунктом путешествий и научных экспедиций в Китай, Монголию, Центральную Азию. Отсюда уходили и сюда возвращались экспедиции Г. Н. Потанина, П. К. Козлова, В. А. Обручева; отправлялись на долгую и трудную службу в Китай и Монголию Палладий Кафаров, Н. Я. Бичурин. В наш век, когда по степям движутся вездеходы, когда даже бичурские староверы



Рис. 2. Собор в Кяхтинской слободе

в своих кашемировых сарафанах и шалях XIX в. летают в Улан-Удэ на самолетах и вертолетах, усилия этих людей кажутся почти нечеловеческими.

Город бережно хранит воспоминания о них: мемориальная доска сообщает, что в зеленом двухэтажном доме на окраине города жил перед уходом каравана в экспедицию П. К. Козлов; краеведческий музей носит имя академика В. А. Обручева; по дороге в слободу, в нескольких шагах от монумента героям Халхин-Гола, на возвышении, открытом взору путника, могила и памятник А. В. Потаниной — «первой русской женщине, путешественнице по Китаю». В музее — книги с автографами Пржевальского, Обручева, Потанина; акварельный портрет Иакинфа Бичурина, выполненный Н. А. Бестужевым; китайская грамматика, написанная рукой Н. Я. Бичурина, преподавателя китайского языка в Кяхте; крохотная записочка в пакетике с монетой: «определил профессор

Петербургского университета Рудаков»; многочисленные коллекции, оставленные здесь Потаниным, Козловым, Обручевым, — все это сдвигало время, приближая к научным событиям тех лет.

Коллекции и бесценные реликвии востоковедения хранятся в Кяхтинском краеведческом музее Бурятской АССР, который по праву носит имя В. А. Обручева. Здесь работали и работают энтузиасты музейного дела. Они исследовали долины рек Селенги, Чикоя и Хилки, бичурские старообрядческие деревни и Северную Монголию. Они принимали участие в экспедициях В. В. Обручева и А. П. Окладникова. Музей издает свои труды и непрерывно пополняет свои коллекции с постоянной ориентацией на расширение научной работы, на будущую экспозицию.

И хотя подача музейных коллекций далека от современных экспозиционных эталонов (какой художник-оформитель поедет сюда надолго?), интересные экспонаты и уникальные фотографии дают весьма отчетливое представление о прошлом этого удивительного города, где причудливо переплетались интересы предприимчивого кяхтинского купечества и демократические традиции, привнесенные туда ссыльными декабристами, шестидесятниками, народовольцами; города, через который вместе с партиями китайского чая расходились по России запретные книжки герценовского «Колокола», тайно ввозимого через кяхтинскую таможню.

В музее хранится коллекция уникальных фотоснимков, сделанных в конце XIX в. ссыльным народовольцем Чарушиным на территории Монголии и Китая. Все фотографии прекрасной сохранности. Ни гравюра, ни народный лубок не донесли до нас тех подробностей повседневной жизни, которая запечатлена на фотографиях Чарушина. Большая их часть сделана в Монголии: народные празднества, конные скачки, монастыри и субурганы, обряд массового чаепития у стен монастыря, монгольские политические деятели в национальных костюмах.

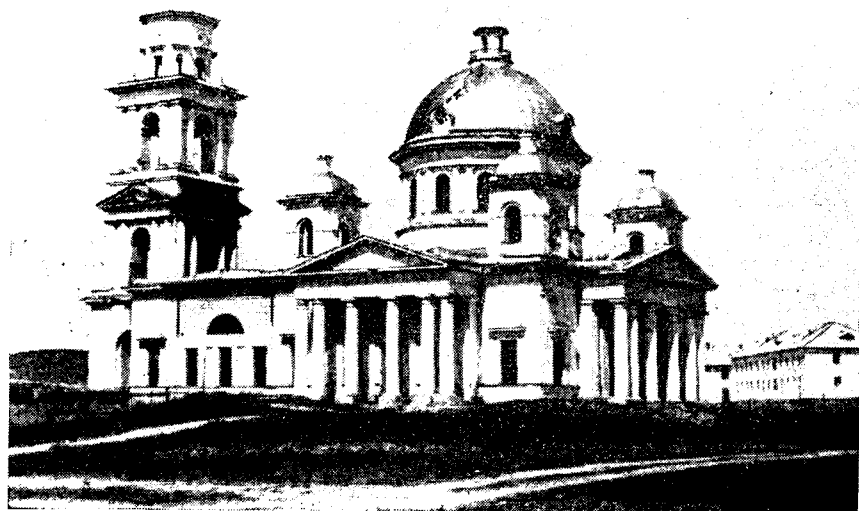


Рис. 3. Воскресенский собор в Кяхтинской слободе

Фотографии эти — великолепный материал для историка Монголии, этнографа.

Другая часть фотографий воспроизводит памятник, уже не существующий, — китайский торговый город Маймачэн, находившийся там, где ныне расположен монгольский город Алтан-Булак. От города не осталось ничего: ни следов планировки, ни единого здания, ни даже руин. А фотографии Чарушина с множеством подробностей воспроизводят это творение шэньсийских торговых компаний, город, построенный в XVIII в. специально для торговли с Россией через Кяхту. На основании этих материалов исследователь может воспроизвести внешний облик города, изучить типы построек и их архитектурные особенности. На фотографиях — внутренний и внешний вид лавок, торговля, богослужение в местном храме, судопроизводство в маймачэнском ямыне и публичное наказание осужденных. Портреты китайцев разных социальных слоев, в парадной и будничной, зимней и летней одежде. Снимки, сделанные в Кяхте, дают представление о русско-китайском торге: привоз чая летом на верблюдах и зимним путем на лошадях; упаковка чая в кожаные тюки — цыбики, развеска, торговля на внутреннем дворе таможни, артель ширнльщиков — рабочих, занятых упаковкой чая, и совсшников — встречавших караваны и принимавших чай.

Часть музейных коллекций связана с русско-китайским торгом. Очень интересны коллекции образцов тканей. В одну из них (выставленную в экспозиции) входят 62 образца китайских шелковых тканей (XVIII и XIX вв.), ввезившихся в Россию из Китая. Коллекция позволяет изучить вопрос о том, какие центры шелкоткачества поставляли продукцию на русский рынок.

Другая коллекция тканей точно датирована. Она была собрана в 1915 г. В. В. Обручевым, а в 1965 г. передана им музею. Работая над темой «Причины вытеснения русской мануфактуры с монгольского рынка», В. В. Обручев собрал образцы тканей, проходивших через таможню в Урге. Ценность коллекции в том, что в нее вошли не случайные ткани, а образцы, представлявшие целые партии, проходившие через таможню. Всего в коллекции 32 образца тканей: русских, китайских, монгольских, немецких, английских, американских, польских. Каждый образец снабжен обстоятельным паспортом, в котором приводятся названия ткани (рус-

ское, китайское и монгольское), указаны фабрики, производившие ткань, ее себестоимость и цена, место окраски, средние показатели сбыта, значение ткани у населения. Несмотря на то, что коллекция невелика, строго научная ее обработка дает важные сведения при изучении русско-китайского и русско-монгольского торгова в начале XX в.

Предмет подлинной гордости Кяхтинского музея — собрание различных сортов чая, проходивших в XVIII и XIX вв. через кяхтинскую таможню. В экспозиции представлены 25 сортов чая — черного и зеленого, порошкового и прессованного, привозимого в Кяхту из различных провинций Китая. Выставлены шары кирпичного чая из Юньнани, плиты черного, кирпичного, русской выделки из Ханькоу и др.; представлены также китайские печати для чая и разнообразная утварь, применявшаяся в чайной торговле.

В нумизматической коллекции музея значительную часть составляют китайские монеты. Почти все они определены, описаны, классифицированы. Наиболее полно представлены монеты сунской династии (почти все сунские императоры и монетные дворы, включая провинциальные) и цинской. Значительное число древних монет относится ко времени Ван Мана. Работа с нумизматической коллекцией связана с именами крупнейших русских востоковедов, посещавших Кяхту в XIX в. и начале XX в.

Большой интерес и для историка и для этнографа представляет также местная пресса — газеты, выходившие в Кяхте в XIX в. («Кяхтинский листок», «Байкал»).
