

Т. Б. Долгих

**ТРАДИЦИОННОЕ ЖИЛИЩЕ
ЛЕСНЫХ НЕНЦЕВ
БАССЕЙНА РЕКИ ПУР**

Лесные ненцы (или пян-хасово — название, принятое в литературе) представляют собой этнографическую группу, входящую в состав ненецкого народа (большую по численности часть этого народа образуют тундровые ненцы Европейского и Азиатского Севера нашей страны). Лесные ненцы населяют бассейн реки Пур, верховья и низовья Надыма и притоки средней Оби. Территория их расселения входит в состав Ямало-Ненецкого национального округа. Численность лесных ненцев невелика — около 2 000 человек. Ненецкий язык принадлежит к самодийской языковой семье, но лесные и тундровые ненцы говорят на столь различных диалектах, что с трудом понимают друг друга. Хозяйство лесных ненцев слагалось из таких типичных для многих народов Севера занятий, как оленеводство, охота и рыбная ловля. Этим традиционным отраслям хозяйства сопутствовал кочевой образ жизни. В настоящее время большинство семей живет оседло, но некоторые элементы сложившейся веками традиционной культуры сохраняются и до сих пор.

В этнографическом отношении лесные ненцы изучены недостаточно. Ими занимались Р. П. Митусова, а позже Г. Д. Вербов. К сожалению, эти исследователи опубликовали лишь незначительную часть собранных ими материалов¹. Некоторые сведения о лесных ненцах есть в работе Л. В. Хомич².

Летом 1968 г. состоялась этнографическая экспедиция в Пуровский район Ямало-Ненецкого национального округа. Ее возглавлял В. И. Васильев. В состав экспедиции входили художник М. М. Мечев и автор настоящей статьи. Целью поездки было изучение хозяйства, культуры и быта коренного населения этого района — лесных ненцев. Во время работы экспедиции перед автором стояла задача собрать материалы по традиционному жилищу лесных ненцев³.

Будучи важнейшим элементом материальной культуры, жилище в известной степени отражает направление развития хозяйства, социальные отношения и взаимоотношения в семье, с ним связаны и некоторые религиозные представления. Кроме того, изучение конструкций традиционных жилищ народов, соотнесение друг с другом сходных деталей и

¹ Об экспедиции Р. П. Митусовой см.: «Этнографические экспедиции 1924 и 1925 гг.», Л., 1926, стр. 79—81; Р. П. Митусова, Материалы по бюджетам крестьянских, самоедских и остяцких хозяйств, «Статистика Урала», серия V, т. 1, Свердловск, 1925, стр. 104—137. Коллекция, собранная Р. П. Митусовой, хранится в Государственном музее этнографии народов СССР за № 1330.

Г. Д. Вербов посвятил интересующему нас народу статью «Лесные ненцы», «Сов. этнография», 1936, № 2; см. также Г. Д. Вербов, О древней Мангазее и расселении некоторых самоедских племен до XVII в., «Изв. ВГО», т. LXXV, вып. 5, 1943; его же, Пережитки родового строя у ненцев, «Сов. этнография», 1939, № 2.

² Л. В. Хомич, Ненцы, М.—Л., 1966, стр. 101—114.

³ Эти материалы были дополнены во время экспедиционной поездки летом 1969 г.

некоторых конструктивных особенностей, сопоставление этнографических данных с археологическими материалами по жилищу может дать ответы на целый ряд важных вопросов: каковы были пути и время распространения того или иного типа жилища, его эволюция в разных природных условиях и у различных этнографических групп; поможет осветить некоторые периоды этнической истории многих народов Северной Азии.

Пожалуй, самым распространенным жилищем у народов Севера был чум. Он известен у энцев, ненцев, нганасан, хантов, манси, кетов, долган, эвенков, северных якутов, юкагиров, негидальцев, ороков и орочей.

Именно широким распространением и своеобразием чума можно объяснить давнее и пристальное внимание к нему со стороны исследователей и путешественников по Северной Сибири. Интерес к жилищу народов Севера, и в частности самодийцев, возрастал по мере его изучения и накопления этнографического материала. Менялись и методы исследования. Вот как кратко, лишь в общих чертах описывает чум А. Степанов. «Бродячие народы... не имеют юрт, но чумы конической фигуры, более удобные к складке и перевозке. Чум состоит из 60 сошек, соединенных вверху так, что остается отверстие для дыма, и распушенных к основанию, имеющему от 5 до 6 аршин поперечника. Сошки обтягиваются снаружи выделанными кожами. Высота чума по середине — 4 аршина»⁴. В работах Вл. Иславина⁵ и П. Третьякова⁶ данные о самодийском чуме занимают значительно больше места. Оба автора дают местные названия некоторых частей чума (например, очага, покрышек, шестов и т. д.). Вл. Иславин подметил даже, что женщина не смеет пройти между очагом и задней стеной чума (он приводит и название этого запретного места — *синикуй*). Автор делает попытку объяснить причины существования такого типа жилища: «Народ, самую природою обреченный скитаться по диким пустыням Севера, по необходимости должен был избрать себе и род жилища, соответствующий бродячей жизни и соединяющий в себе два главных условия: предохранять от стужи и непогод и быть удобопереносимым»⁷. Однако общей ошибкой дореволюционных авторов было отношение к чуму как к жилищу чрезвычайно простому, поэтому они не рассматривали его детально и у каждого народа отдельно.

Совершенно иной, всесторонний подход характерен для работ советских авторов. В частности, особое внимание в них уделяется именно деталям чума и его сооружения, на первый взгляд кажущимся даже незначительными (порядок установки и уборки шестов, распределение мест в чуме и т. д.). В работах Б. О. Долгих, А. А. Попова, Л. В. Хомич, В. Н. Чернецова⁸, использованных в настоящей статье, дается подробное описание традиционного жилища народов Севера.

Чум существовал и у лесных ненцев. В настоящее время этот тип жилища можно встретить у пастухов-оленоводов. В данной статье мы рассмотрим чум лесных ненцев и сравним его с чумами ненцев тундровых, энцев и нганасан. Селькупов мы касаться не будем, потому что они хотя и принадлежат к самодийской группе, но по своей культуре резко отличаются от входящих в нее народов. В основу статьи положены полные материалы автора. Конечно, их нельзя считать исчерпывающими, но они все же позволяют составить представление о деталях конструкции чума лесных ненцев и сделать некоторые предварительные выводы.

⁴ А. Степанов, Енисейская губерния, Спб., 1835, стр. 62.

⁵ Вл. Иславин, Самоеды в домашнем и общественном быту, Спб., 1847.

⁶ П. Третьяков, Туруханский край, Спб., 1869, стр. 366—367.

⁷ Вл. Иславин, Указ. раб., стр. 23.

⁸ Б. О. Долгих, Колхоз им. Кирова Таймырского национального округа, «Сов. этнография», 1949, № 4, стр. 86—87; А. А. Попов, Нганасаны, М.—Л., 1948, стр. 79—93; Л. В. Хомич, Указ. раб., стр. 101—114; В. Н. Чернецов, Чум, «Сов. этнография», 1937, № 6, стр. 140—142.



Рис. 1. Ненецкий чум в тундре (фото М. М. Мечева)

Ненцы называют чум *мя*. Зимний чум лесных ненцев носит название *детя мя* («покрышечный») и *хыщль мя* («зимний»). Летний также имеет два наименования: *четы мя* («берестяной») и *танги мя* («летний»).

Сооружением чума занимались женщины. На них же лежала и выделка шкур, и пошив из них покрышек и постелей. Мужчины изготовляли деревянные части чума (шесты, доски для пола, деревянные части очага), но очень редко участвовали в его сооружении. Место для чума тоже выбирала женщина. Летом чум старались поставить около воды, а зимой — в местах, хотя бы немного защищенных от ветра (например, за деревьями или у подножия небольшого возвышения). В обоих случаях учитывалось, насколько это место богато кормом для оленей. Чум избегали возводить на месте старого чумовища, считая это место грязным. Если семья жила на одном месте продолжительное время, то чум несколько раз переносился на новое место. При выборе нового чистого места старались, чтобы оно было как можно ровнее, без пней и кочек. Перед тем как ставить чум, площадку разравнивали специальными лопатками. Зимой на выбранном месте тщательно утаптывали снег, и чум ставили на утрамбованную площадку.

До того как начинали устанавливать шесты, размечали места в чуме для постелей, досок пола, для очага, который устраивался точно в центре. Если очаг хотя бы немного был сдвинут в сторону, чум из-за неправильной тяги наполнялся дымом.

Доски пола (*лата*) укладывались по обе боковые стороны от очага, в три (реже четыре) ряда с каждой стороны. Всего таких досок в чуме было шесть (восемь). Длина их 2—2,5 м, а ширина около 25—30 см каждая.

Площадь жилища делилась на спальные места (*ваав*), помещавшиеся между досками (*лата*) и боковыми стенами чума; место за очагом (*си*), которое всегда оставляли пустым; пространство между входом и очагом (*нюнкавчай*); места слева и справа от входа и по обе стороны от *си* (*седьянанги*).

Шесты чума, а их количество доходило до 50, ставились в строго определенной последовательности и имели свое твердо установленное ме-

сто. Хотя все шесты перевозились вместе и внешне были очень похожи (длина до 5,6 м, диаметр около 5 см, нижний конец заострен), при возведении чума их никогда не путали и не подменяли один другим.

Общее название всех шестов *нгу*. Они делились на несколько категорий, каждая из которых имела свое наименование. Основные шесты назывались *хащльва*⁹ (их было два); шесты справа и слева от входа *седа*

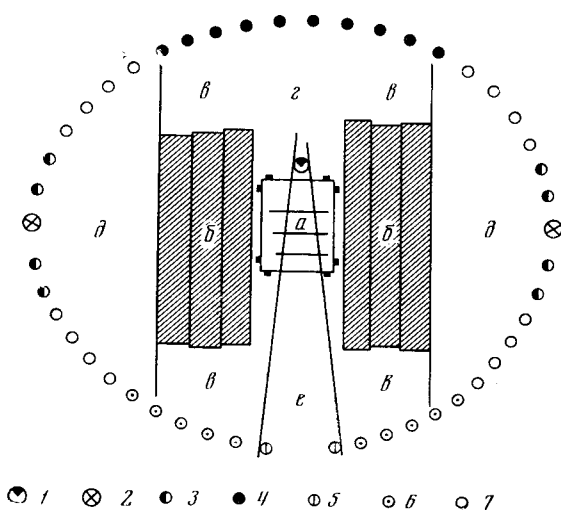


Рис. 2. План чума (а — очаг; б — лата; в — седя-нангц; г — си; д — ваав; е — нюнкавчай; 1 — симса; 2 — хащльва; 3 — пуцльта; 4 — си; 5 — нё; б — седя; 7 — кунн

нгу (десять); шесты *си нгу* образовывали заднюю стену чума (десять); 16 шестов *куни* и восемь или 16 шестов *пуцльта* ставились за постелями поровну с каждой стороны: шесты *пуцльта* ставили между шестами *куни* по обе стороны от *хащльва*; два шеста, образующие вход, назывались *нё нгу*.

Первыми ставили шесты *хащльва*. Их вершины связывали веревкой, место скрещения должно было находиться точно над очагом, а основания шестов — на равном расстоянии от входа и от середины задней стены. При их установке две (или одна) женщины держали шесты *хащльва*, а третья (или вторая) вставляла на место очага и смотрела

вверх. Когда место скрещения предварительно связанных шестов окazyвалось над ее головой, шесты закреплялись.

Затем ставили шесты *куни*, а за ними шест *симса* (*шинты* — по Л. В. Хомич), который прислоняли к уже поставленным шестам. Далее поднимали шесты *пуцльта*, за ними *си нгу* и *седа нгу*. В последнюю очередь ставили *нё нгу*. У основания шестов *пуцльта* и *куни* внутри чума складывали старые шкуры и одежду, чтобы не дуло.

При разборке чума шесты снимали в следующем порядке: сначала *си нгу* и *седа нгу*, затем *куни*, за ними *симса*, далее *хащльва* и *пуцльта* (две последние категории шестов убирала вместе). Такой порядок подъема и уборки шестов был традиционным, но объяснения причин его мы не получили.

Существуют противоречивые сведения, связанные с шестом *симса*. По свидетельству одних информаторов, его ставили между очагом и задней стеной чума; другие утверждали, что место этого шеста — в общем ряду с другими напротив входа и что поднимался он в самую последнюю очередь. Может быть, причина этого несовпадения данных заключается в тех изменениях в конструкции чума, которые наложило время: раньше *симса* ставился между очагом и задней стеной чума (это место, видимо, было традиционным), а в последнее время его ставят в общем ряду с прочими шестами или не ставят вообще. Летом шест *симса* ставили еще реже, чем зимой, и он обычно оставался лежать на санках. Внешне *симса* резко отличается от всех шестов: длина его такая же — 5,6 м, на высоте 80 см начинался расширение (до 25 см). На высоте 1,6 м шест сужается и принимает первоначальную толщину (около 7 см). В верхней части

⁹ У Л. В. Хомич, мяде хасаве («чумовые мужчины»), Указ. раб., стр. 102.

этого утолщения обычно имелось два отверстия¹⁰. Хотя в чуме обычно жили две семьи (одна семья жила крайне редко), ставился один шест *симса*, скорее всего старшей хозяйки. Когда она умирала, то его заменял *симса* другой хозяйки.

Новые шесты делали в двух случаях: если ломались старые или если умирала женщина, поскольку часть шестов оставляли на ее могиле.

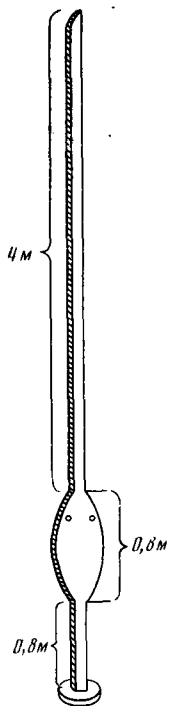


Рис. 3. Шест «симса»

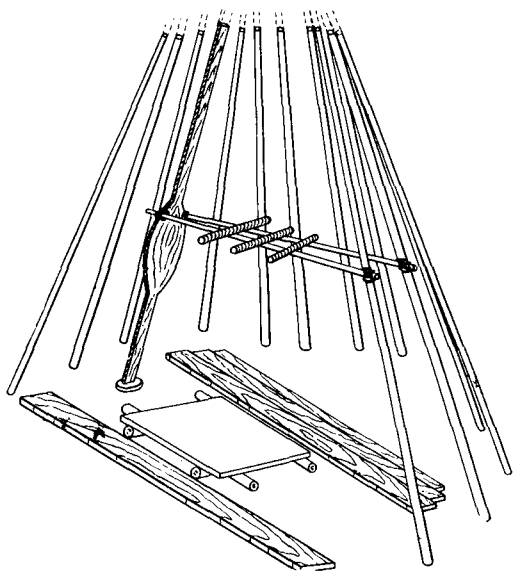


Рис. 4. Надочажное устройство

У нас имеются сведения о шесте, не входившем в обычный комплект. В одной ненецкой семье нам рассказали, что после смерти их первого ребенка (сына) за тем местом в чуме, где обычно сидел отец, был поставлен шест с прикрепленным к нему чуть выше головы сидящего человека кругом из сплетенных проволочек. Этот шест простоял в одном ряду с другими шестами девять лет. Его убрали, когда второму ребенку (тоже мальчику) исполнилось семь лет.

После установки шестов сооружался очаг. Он состоял из двух частей: непосредственно костра и надочажного устройства. Собственно говоря, строительство чума и начиналось с того, что на утрамбованный снег укладывался железный лист, а около него на снег клали четыре бревнышка: два длинных, направленных от входа к задней стене чума, и поперек их два коротких. Когда лист после разведения огня нагревался, его поднимали, сдвигали бревнышки и лист клали на них, а в яму, образовавшуюся под горячим листом железа, стекала талая вода. Чтобы бревнышки

¹⁰ Ю. Б. Симченко, побывавший в Пуровском районе зимой, видел в одном из чумов *симса*, стоявший за очагом, ближе к задней стене чума, а сразу за очагом стоял лист, отмеченный им еще в первую поездку в Ямало-Ненецкий национальный округ. По сведениям исследователя, этот зимний шест, не ставящийся летом, носит название *гецльпонтг* (*нгуцльпонтг*). Он стоял вертикально почти в центре чума.

не сдвигались, в двух местах около каждого из них втыкали в снег лочки. Бревнышки чаще всего оставляли на месте стоянки, а на новомовище вырубали другие.

Надочажную часть делали уже после установки шестов. От дверных шестов на высоте примерно 1,5 м протягивали две горизонтальные жерди (или грядки, ненецкое название — *чи*) к *самса*, где они закреплялись. Как уже было сказано выше, в *самса* было два отверстия, в которые, в димо, продевались ремни, а в петли из них вставлялись надкостровые грядки. На них накладывались поперечные палки, на которые надевался крюк для подвешивания котла, чайника. Вторым вариантом этого устройства, о котором нам рассказали, таков: от дверных шестов грядки протягивались не к *самса*, а к шестам *си нгу*, примерно ко вторым слева и справа от середины задней стенки чума. На них также накладывали поперечные палки. Описанное сооружение напоминало сушило для мяса. Возможно, что именно для этого и применялся второй вариант надочажного устройства. Вряд ли во втором случае грядки могли выдержать вес наполненного котла: ведь расстояние от двери до задней стены чума бывает иногда больше 6 м, в первом же варианте оно достигает примерно 3,5 м и грядки выдерживали вес котла.

После подготовки остова чум начинали покрывать *нюками* — покрышками из оленьих шкур. На их изготовление шли шкуры только домашних оленей. (Вообще надо сказать, что из шкуры дикого оленя мы видели лишь одну детскую *ягушку* (верхняя одежда) да вставку на спине женской одежды. Возможно, это объясняется тем, что на дикого оленя лесные ненцы охотятся очень мало.) Шкуру с убитого оленя снимали, разрезая от горла посредине живота, затем по ногам, вокруг морды оленя, по ушам и затем стягивали. Перед шитьем *нюков* шкуры тщательно обрабатывались. Сначала их сушили, затем смачивали внутренней стороной водой или чайной заваркой и выдывали скребком, после чего смывали оленьей печеню и опять выдывали. Выделанные шкуры клали в сухое место, но не на солнце. Когда они просыхали, их расстилали пологьям перевернутых санок и подрезали на них шерсть.

Чум покрывался четырьмя *нюками* в два слоя: внутренний — два *люка мюсю*, наружный — два *детю*. *Мюсю* — это старые потертые покрышки, *детю* — новые; первые покрывали остов чума шерстью внутрь, а вторые — наружу. Женщины подносили нюк к остову чума, поддерживая коленом, расправляли, затем просовывали в ушки в уголках *нюков* специальные шесты (*детсянг* — они короче и толще обычных) и поднимали их. Сначала поднимали оба *мюсю*, затем — *детю*. Покрышки имели в плане форму трапеции, нижнее основание которой значительно больше верхнего. К верхним углам прикреплялись длинные веревки, ими нюки закреплялись на каркасе. Веревки (или сплетенные жилы оленей) обматывались вокруг вершины чума и привязывались у его основания. Таким же образом крепились и *детю*, только, как правило, они привязывались не к каркасу чума, а к тяжело нагруженным санкам или близстоящему дереву, чтобы обеспечить чуму устойчивость под напором сильных ветров. *Мюсю* помимо этого привязывали кое-где внутри чума к шестам, а *детю* — к дверным шестам. Когда нюк надежно закреплялся на остове чума, шесты из ушек вынимались.

У зимнего чума правые нюки заходили своими краями на левые, так как край левых покрышек служит дверью. Специального нюка для входа не было. В том месте, где сходились края *нюков* (на задней стене чума), снаружи накладывался шест. Внизу края *нюков* заваливали снегом, так чтобы закрыть часть полотнища. В снегу под задней стеной чума проделывали отверстия, чтобы обеспечить тягу. Может быть, по этой причине, чтобы не нарушать тягу, место за очагом оставалось пустым. На дымовое отверстие в вершине чума накрывали старую *ягушку*, которую передвигали в зависимости от направления ветра. Специального нюка для

этой цели не было. Дымовое отверстие в вершине чума носило название *хащльванг си*.

Летний чум по своей конструкции и распределению мест внутри мало чем отличался от зимнего. Для сооружения летних чумов использовали старые шесты, да и количество их было меньше, чем в зимнем. Вообще летние чумы делались менее тщательно, чем зимние. Часть шестов, нюков и вещей оставляли на месте одной из стоянок, чтобы меньше возить с собой груза. Порядок установки шестов сохранялся тот же, что и в зимнем чуме. Нам не удалось, правда, ни разу увидеть в летнем чуме *симса*, тогда как в зимнем чуме этот шест обычно был. Реже в летнем чуме лежали *лата*, их обычно тоже оставляли с зимними вещами. Перед входом в летний чум ставили плوشку с тлеющей тряпкой, древесиной или мхом для отпугивания комаров и мошек.

Чум лесных нуцев летом чаще всего покрывался берестяными крышками (отсюда его название), реже старыми нюками. Но в чумах, покрытых нюками, было очень сыро, потому что олени шкуры, а тем более старые, пропускают воду. Береста для летних чумов добывалась так: весной надрезали кору березы ножом сверху вниз, затем вокруг ствола и, подсунув под кору нож, снимали ее. Полученные свернутые трубочки, предварительно очищенные от старой коры, опускали в рыбный отвар, после варки сушили и шивали. Берестяные крышки назывались *чет*. Они, как и зимние, имели форму трапеции. Всего их было восемь, и каждая имела свое название и определенное место на остова чума. Порядок покрытия ими остова также был всегда одинаков. Существовал верхний и нижний ряд *чет*. Нижний состоял из шести *чет*, а верхний — из двух. *Чет* делились на четыре группы: две *чет* — *седяйчи*, две — *пуцьльтайчи*, две — *сийчи* и две — *хащльванчи*. Первые три группы — это *чет* нижнего ряда, последняя — верхнего. Сначала на остов поднимали *седяйчи* справа от входа, далее по кругу — *пуцьльтайчи*, *сийчи*, опять *сийчи*, вторую *пуцьльтайчи* и левую *седяйчи*. *Чет пуцьльтайчи* делались выше остальных *чет*, так как они находились за постелями, и, когда накладывали верхний слой покрышек — *хащльванчи*, над постелями оказывался двойной слой бересты, совершенно не пропускавший воду. *Пуцьльтайчи* находили своими краями на две соседние *чет*, а на задней стене чума вторая *сийчи* находила на первую. Закреплялись *чет* на остова веревочками, пришитыми к внутренней стороне покрышек. У входа края покрышек загибали за шесты и привязывали их к шестам с внутренней стороны чума. Остальные *чет* привязывали к шестам в нескольких местах внутри чума. У верхних *чет* веревки, пришитые к верхним углам, были длинными. Они обматывались вокруг вершины чума и закреплялись у его основания. Веревки нижних углов тоже были длинными, обматывались вокруг остова чума и закреплялись у основания, так же как у зимних чумов.

Дверь у берестяного чума была отдельная, трапециевидной формы. Снаружи она имела вид сшитых вместе небольших полос бересты, а внутри к ней прикреплялись жилами оленей горизонтальные палочки, чтобы придать двери вес и форму. К середине верхнего края привязывалась веревка, а к ней горизонтальная рейка, которую закидывали за торчащие из вершины чума концы шестов, и дверь свободно повисала на этой веревке. Чтобы войти в чум, ее просто отодвигали в сторону, а потом она сама опускалась на место. Часто одна из *сийчи*, а иногда и обе снимались, чум оказывался открытым с двух сторон, и возникавший сквозняк выгонял из него комаров.

Как уже говорилось выше, в чуме обычно жили две семьи. Родство при этом не учитывалось. Как нам сказали: «Живешь с кем хочешь. Можно с Айваседами, Вэллами, Пяками». Если в чуме жила одна семья, то она располагалась на одной половине чума, другая же оставалась пустой. Эта пустовавшая сторона называлась *пелачи*. Там ставили домашнюю утварь и кое-какие вещи, но спали только на одной половине

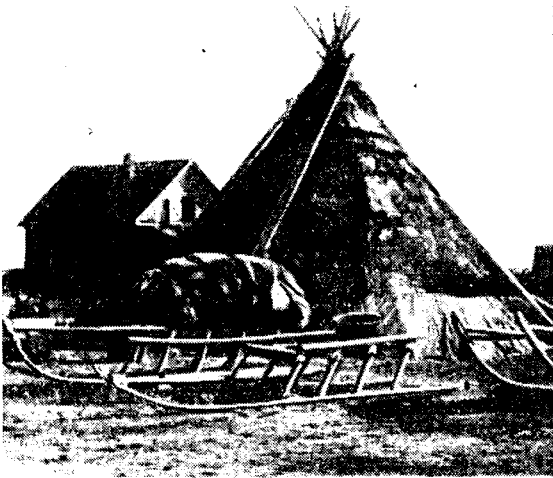


Рис. 5. Чум в поселке рядом с современной постройкой (фото М. М. Мечева)

гости, помещались они; за ними родители хозяев чума. Далее, если один из сыновей был женат, располагались он и его жена; за ними — дочь главы семьи. Если у какой-то пары был маленький ребенок, то его колыбель висела рядом с ними.

Для перевозки шестов, покрышек, постелей существовали специальные санки. Постели перевозились на санках *щипу*, шесты и покрышки — на *нгуту*. Для перевозки прочих грузов использовались санки *челхранг*. Нередко часть шестов перевозилась на женских санках — *ней*. Общее название всех санок — *кан*. Железный лист для очага перевозился либо вместе с постелями, либо с шестами, чаще с первыми.

Во время установки чума зимой детей сажали в женские санки под покрытие из шкур, называвшееся *пи*. Впереди сидели самые маленькие дети, сзади постарше.

С чумом у лесных ненцев, как и у других северных народов, было связано много различных традиций. Место за очагом *си* считалось священным. Женщина не имела права ступить на него, т. е. пройти за *симса*, или перешагнуть через него. Она не могла также обойти чум вокруг, т. е. священное место как бы продолжалось вне чума. Женщина не могла перешагнуть через лежавший на земле шест, особенно *симса*, или наступить на него. Нам говорили, что *симса* оставался вместе с несколькими другими шестами на могиле женщины. У всех этих шестов обязательно отламывали вершины. Муж и жена не имели права меняться в чуме местами, каждый сидел и спал только на своем месте.

Если добывали лося или медведя, а они считались священными животными (*вильши*), то их не вносили в чум через обычный вход, а откидывали край нюка со стороны *си* и через образовавшееся отверстие мужчина с улицы подавал мясо, а мужчина в чуме принимал его. Этот обычай особенно тщательно выполнялся в отношении голов животных.

Длинные палки, образующие очаг, нельзя было резать ножом. Считалось, что, если их будешь стругать, падет олень.

В настоящее время в связи с переходом населения к оседлому образу жизни, чум вытесняется современными домами. По-прежнему он бытуе-

чума. Чум, в котором жила одна семья, носил название *нгунгядищль*, что означало — «один живет».

Если в чуме жили две семьи, то каждая занимала свою половину чума. После каждой перекочевки семьи менялись местами. Это могло быть связано с тем, что самый сильный ветер юго-западный и в наветренной стороне чума было холоднее, поэтому семьи при переездах чередовались. Питались семьи отдельно, каждая имела свой столик (*писан*).

Члены семьи располагались в чуме в следующем порядке: ближе всех к входу — хозяйка чума и ее муж, далее их сыновья, потом, если в чуме были

среди пастухов-оленоводов, поскольку неоднократные попытки сконструировать более комфортабельное переносное жилище, применимое в суровых условиях Севера, не привели к желаемому результату. Чум удобен тем, что его довольно быстро можно собрать и разобрать, он легок в перевозке, а строительный материал — лес (конечно, в тундре с ним сложнее) и олени шкуры — всегда под рукой.

Современные летние чумы лесных ненцев покрываются чаще всего брезентовыми полотнищами. На одном из таких чумов была берестяная дверь, у всех остальных просто откидывался угол брезента. У чумов стояли санки с завернутыми в бересту и брезент зимними ноками и одеждой. Вместо костра теперь используются железные печки. Летом их обычно выносят на улицу.

Приведем данные о конкретном летнем чуме лесных ненцев. В 1969 г. в нем жили две семьи: Пяк и Айваседа. Каркас чума состоял из 40 шестов. Основные шесты стояли за постелями, вершины их были связаны веревкой.

По обе стороны от двери располагались жилые места, в центре печь с трубой, выходящей наружу через вершину чума. Между печкой и постелями лежали по четыре *лата*. Симса не было, но нам показали, где он обычно стоял, а также отметили высоту, на которой находились грядки над огнем. За печкой стоял большой стол, на нем посуда. На полу, около стола, — ведро с водой. Здесь же рядом, немного сбоку, справа помещался маленький столик. Над постелями висели пологи. Приводим данные измерения этого чума:

расстояние от входа до задней стенки чума	—5 м,
между боковыми стенками	—6 м,
от двери до печки	—2,5 м,
от боковой стены до печки	—2,7 м,
от входа до <i>симсы</i>	—3 м,
обычная высота грядок над огнем	—1,5 м,
расстояние от входа до задней стенки чума на высоте 1,5 м	—2,5 м,
ширина входа внизу	—0,8 м,
высота входа по шесту <i>нэ</i>	—2,2 м,
ширина <i>лата</i> на одной стороне	—1,2 м.

Перейдем к сравнительному анализу традиционного жилища этой группы ненцев. Размещение мест в чуме лесных ненцев традиционно для самодийских народов, так как жилые места располагались по обе стороны от очага, а место за очагом оставалось пустым¹¹. Но даже чумы, принадлежащие к одному типу, различаются в некоторых конструктивных деталях.

Чумы народов самодийской группы отличаются способом скрепления основных шестов: тундровые ненцы делают это с помощью пегли, энцы и нганасаны один шест вставляют в отверстие в вершине другого шеста, лесные же ненцы просто связывают вершины шестов.

У лесных и тундровых ненцев основные шесты стоят за постелями, а у энцев и нганасан — один за очагом, другой — у двери. У двух последних народов основными считаются даже три шеста, но третий шест, тоже ставящийся у двери, практически не имеет конструктивного значения. Основные шесты носят у самодийских народов следующие названия: у тундровых ненцев — *макода*, у лесных — *хащльва*, энцев — *чиа*, у нганасан — *симка*. К этим основным шестам причисляют еще и священный шест: у

¹¹ Помимо самодийского типа чумы подразделяются на эвенкийский и «остяцкий». В эвенкийском чуме жилой была вся площадь чума вокруг очага и место за очагом считалось наиболее почетным. «Остяцкий» чум занимает промежуточное положение между самодийским и эвенкийским типом: место за очагом обычно занимал или гость, или кто-то из стариков, но нередко оно и пустовало (см. Б. О. Долгих, Указ. раб., стр. 86—87).

тундровых ненцев — *сымзы*, у лесных — *симса*, у энцев — *чиа*, у нганасан — *симка* (всего шестов с таким названием у нганасан три). Этот шест помимо конструктивного имеет еще и ритуальное значение, а иногда только последнее (например, у ненцев этот шест не является несущей конструкцией чума). У энцев и нганасан священный шест в соединении с другим шестом представляет собой опору для остальных; помимо этого, так же как у ненцев, к нему прикрепляются и надкостровые жерди.

Порядок установки шестов различных категорий у энцев и нганасан отличается от ненецкого. Названия отдельных шестов, мест в чуме и т. д. звучат неодинаково не только на ненецком, энецком и нганасанском языках, но и на диалекте тундровых и лесных ненцев. Однако некоторые названия имеют сходное звучание: наименование самого чума, священного шеста, досок для пола, грибок, очага, т. е. наиболее существенных деталей чума.

У ненцев, энцев и нганасан существует разная система покрытия нюками. Если у ненцев всего четыре нюка, каждый из которых покрывает половину всей поверхности чума, то у энцев и нганасан их восемь, каждый покрывает четверть поверхности.

У нганасан и энцев в отличие от ненцев есть специальный маленький нюк, накидывающийся на отверстие в вершине чума.

Энцы и нганасаны для установки чума расчищают снег до самой земли, т. е. фактически выкапывают яму и в ней ставят чум. Чтобы вход не заваливало снегом, перед ним устраивают порог. Ненцы ставят чум прямо на утрамбованный снег и порога не делают.

У ненцев нет определенной ориентации входа. Энцы устраивали вход с восточной стороны, нганасаны — с юго-восточной. Иногда энцы и нганасаны ставили два дополнительных шеста у входа для грибок, у ненцев они прикреплялись только к дверным шестам.

У энцев и нганасан существует специальная подпорка для защиты от ветровых нагрузок, которая ставится внутри чума. Она состоит из двух перпендикулярных друг другу палок, прямой и дугообразной. Конец прямой палки упирается в основания шестов на одной стороне чума, а дугообразная палка — в середину шестов с наветренной стороны чума и таким образом предохраняет их от поломки под сильным напором ветра. У ненцев такой подпорки нет. В ветреную погоду они просто прислоняют к шестам снаружи поставленные вертикально санки.

У энцев берестяные чумы крайне редкое явление. У нганасан их нет вообще. Чаще всего они покрывают чум старыми нюками. У ненцев же берестяные чумы распространены довольно широко.

Все сказанное дает нам право сделать следующие выводы: хотя чумы лесных ненцев, тундровых ненцев, энцев и нганасан и принадлежат к одному самодийскому типу, но чумы лесных и тундровых ненцев имеют гораздо больше сходных элементов между собой, чем с чумами энцев и нганасан. Таким образом, можно выделить два подразделения в самодийском типе чума: ненецкий и энецко-нганасанский.

Энецко-нганасанский тип чума, видимо, более древний. Об этом свидетельствует сохранение в нем таких архаичных черт, как наличие специальных женских шестов, изображений лиц на очажных бревнышках и специального шеста, к которому привязывается домашний идол. Такие традиционные черты, как определенная ориентация входа, наличие порога, установка чума в яме, также свидетельствуют в пользу этого предположения.

При сравнении ненецкого и энецко-нганасанского вариантов чума первый производит впечатление жилища, сооруженного на очень короткий срок, а наличие уже указанных выше черт в энецко-нганасанском чуме придает ему куда более капитальный вид. Причина этого кроется скорее всего в характере хозяйственной деятельности этих народов в прошлом. Если раньше энцы и нганасаны были больше охотниками на

диких оленей и подолгу жили в местах, где обычно проходили стада «диких», а оленеводство играло второстепенную роль, то ненцы рано стали преимущественно оленеводами и вынуждены были кочевать с огромными стадами оленей в поисках пастбищ. Поэтому, обобщая, мы можем сказать, что если чум энцев и нганасан — это жилище охотников на диких оленей, то чум ненцев — это уже жилище оленеводов.

Но все-таки, несмотря на значительные различия в конструкции чума, прототип его у этих народов был, по всей вероятности, один, о чем свидетельствуют и сходные детали в их конструкции и одинаковое звучание наименований основных элементов чума.

Аргументом в пользу единого прототипа может считаться и сходное название самого чума на разных самодийских языках: энецкое *мэ*, нганасанское *ма*, ненецкое *мя*. Принятый же в научной литературе термин для этого жилища — чум — происходит, вероятно, от коми-зырянского названия конического жилища *чом*¹².

Генезис чума, пути его распространения, его классификация — все это еще открытые вопросы, ответы на которые даст дальнейшее изучение этого традиционного жилища целого ряда народов Сибири.

¹² В. Н. Белицер, Очерки по этнографии народов коми, М., 1958, стр. 216—220.