

И. С. Гурвич

## АЛЕУТЫ КОМАНДОРСКИХ ОСТРОВОВ

История алеутов, поселенных в 1826 г. на Командорских островах, не богата событиями. Однако эволюция их хозяйственного и культурно-бытового укладов за почти полуторавековой период представляет несомненный интерес для этнографа. Имеющиеся материалы позволяют не только осветить этот своеобразный процесс, но и проследить этническое развитие алеутов. Хотя об алеутах имеется относительно большая литература, эти вопросы в ней должным образом не освещены. Между тем этническая судьба командорских алеутов, одной из самых малочисленных народностей нашей страны, представляет значительный интерес для понимания этнического развития малых народов Севера.

Имеется много описаний истории заселения Командорских островов Российской-Американской компанией<sup>1</sup>. В 1827 году на острове Беринга уже было 110 жителей, среди них алеуты с островов Атту и Атха, а так же метисы (потомки от браков русских с алеутскими женщинами) и русские. Впоследствии компания подсылала алеутов с островов Прибыловых, Лисьих, Андреяновских<sup>2</sup>. С конца 40-х годов XIX в. она стала доставлять на Командорские острова и промысловых рабочих русских, зырян, цыган. С о. Кадьяк было привезено несколько эскимосов. В 1872 г. уже после упразднения Российской-Американской компании с о. Атту было доставлено 30 алеутов. В 1888 г. с Камчатки (м. Лопатка) были переселено 26 алеутов и курильцев (айнов)<sup>3</sup>. На Командорах алеуты разных островов смешались между собой, а затем и с потомками слушающих компании — русских, поляков, литовцев.

Смешанные в национальном отношении браки имели широкое распространение на Командорах. Потомки от смешанных браков называли себя «креолами». Родством с русскими и другими пришельцами они весьма гордились и обижались, когда их называли алеутами, а не креолами, хотя по образу жизни, хозяйству и культуре они не отличались от алеутов<sup>4</sup>. Термин «креол» был узаконен на островах. В метрических книгах командорской церкви за 1902 г. встречаются, например, следующие записи: сентябрь — родилась Елизавета, родители — креол Федор Федорович Велокитников и Анна Ивановна, воспитанник — креолка Анна Будакова; октябрь — родился Дмитрий, родители — алеут Савва Дмитриевич Юрьев и Мария Ивановна, воспитанник — алеут Лаврентий Будаков. В этом же году браком сочетались алеут Михаил Севастьянов Шадрин и креолка Матрена Аврамовна Бадаева, креол Семион Алексеевич Бадаев и алеутка Александра Евдокимовна Каурова<sup>5</sup>.

\* В статье использованы материалы, собранные летом 1968 г. северо-восточным отрядом Северной экспедиции Ин-та этнографии АН СССР на о. Беринга.

<sup>1</sup> Ф. Литке, Путешествие вокруг света... в 1826, 1827, 1828 и 1829 годах, ч. 1—3, СПб., 1834—1836; изд. 2, М., 1948, стр. 94—95.

<sup>2</sup> Е. К. Суворов, Командорские острова и пушной промысел на них, СПб., 1912, стр. 98.

<sup>3</sup> С. К. Патканов, О приросте инородческого населения Сибири, СПб., 1911, стр. 148—153.

<sup>4</sup> Е. К. Суворов, Указ. раб., стр. 98.

<sup>5</sup> Архив Алеутского района.

Переселенцы-алеуты — основной этнический элемент на Командорских островах — принесли с собой многие специфические навыки, выработанные на прежней родине. Главным занятием их на Командорских островах была охота на морского зверя — сивуча, котика и морскую выдру (калана) <sup>6</sup>.

Первые переселенцы обладали искусством изготовления каяков — однолучных (одноместных) и двулучных (двуместных) каркасных лодок, обтягивавшихся шкурами сивуча. Использовались и открытые каркасные лодки — байдары, рассчитанные на 12—18 человек. На каяках подкрадывались к морскому зверю. Основное орудие лова — копье-гарпун состояло из древка с костяным съёмным наконечником. Бросали копье («стрелку») с помощью копьёметалки. Воспоминания об этой охоте еще сохраняются в памяти населения. В конце XIX в. алеуты о. Медного иногда отваживались выходить в море на байдарках. В 1910 г. однолучная лодка хранилась в семье Хабаровых. Старики-алеуты еще недавно изготавливали игрушки-сувениры — модели байдар и каяков.

На промысле охотники-алеуты носили непромокаемые глухие плащи-«камлейки» с капюшоном. Во время промысла капюшон и манжеты плотно затягивались специальными завязками. Хотя камлейка считалась рабочей одеждой, манжеты расшивали цветными нитками, а завязку капюшона снабжали яркой бусиной. Камлейки шили из кишок сивуча. Кишки обрабатывали следующим образом: чистили, промывали, соскабливали с них жир ножом, затем натягивали на жердь, выворачивали и сушили на воздухе. Когда кишки высохали, их разрезали на полосы шириной 10—12 см и наматывали на палку <sup>7</sup>. Из кишок одного большого сивуча выходило две камлейки <sup>8</sup>. Из горла котика шили рукавицы, брюки. Шапки, жилеты изготавливали из шкурок детенышей котиков. Шкуры дубили кислым тестом, мездру размягчали специальными железными скребками с двумя ручками.

Алеуты носили мягкие сапоги — торбаза. Голенища шили из нерпичьей шкуры, подошвы выкраивали из шкуры сивуча, изредка — котика. Шкуры нерп для обуви обрабатывали так: свежую шкуру клали в траву или в сырое место на 10—12 дней, затем удаляли с нее жир и волос. После этого шкуру сушили, дымили, мяли, размягчали и смазывали жиром. Головки к торбазам изготавливали из нерпичьей шкуры с мехом, мездру скоблили, затем шкуру коптели и чернили золой. С подошв волос не удалялся. За обувью тщательно ухаживали. Чтобы торбаза при сушке не деформировалась, в них вкладывали особые деревянные колодки — «каптуши» — с клином. Переселенцы носили парки из птичьих шкурок. Обычно их шили из шкурок топориков (морская птица) и украшали крашеными ремешками из нерпичьей шкуры. По словам наших информаторов, в конце XIX в. глубокие старухи-алеутки иногда еще надевали парки из птичьих шкур. От жителей Камчатки были заимствованы короткие, подбитые камусом лыжи.

Основной пищей населения было мясо сивучей и котиков, рыба, моллюски и съедобные коренья. Широкое распространение у переселенцев имели плетеные изделия — корзины, сумки, циновки из травы.

Вместе с тем в период переселения алеуты утратили ряд архаических элементов своей культуры. На Командорах они уже не строили землянок, входом в которые служило дымовое отверстие в крыше. Жили они в «юртах» — домах, построенных из плавникового леса, обложенных дерном. Пол в них был земляной. Крыши крыли травой. Обогревались такие жилища печами. Источником освещения служили жировые лампы.

<sup>6</sup> На Командорских островах и в литературе о них каланов обычно называют морскими бобрами.

<sup>7</sup> Со слов жительниц о. Беринга Ю. С. Ладыгиной, Е. Г. Поповой.

<sup>8</sup> Е. П. Орлова, У алеутов на Командорских островах, Изв. СО АН СССР. Сер. обществ. наук, № 8, 1962, стр. 6.

Переселенцы перестали носить те традиционные алеутские украшения, которые продевались через губы и щеки. Однако некоторые еще татуировались.

Забыты и многие древние религиозные обряды, так как переселенцы были обращены в христианство еще на Алеутских островах. Изменился, в частности, похоронный обряд.

Во второй половине XIX в. произошли значительные изменения в традиционной культуре алеутов, занесенной на Командоры. Это было вызвано влиянием командорской администрации Российско-Американской компании, а с 1871 по 1890 г. арендатора островов — Американского торгового дома «Гутчинсон и К°», принуждавших алеутов усиленно заниматься добычей котиков, бобров, песцов и регламентировавших всю общественную жизнь населения. К концу XIX в. на Командорах сложился своеобразный хозяйственный комплекс, сочетавший в себе как традиционные, так и новые черты. Расспросы населения и имеющиеся описания быта промышленников позволяют восстановить хозяйственный цикл алеутов<sup>9</sup>. В январе — феврале они готовились к промыслу каланов (морских бобров). Бобровые сети обычно имели длину до 30 м, а высоту 3 м. На одного охотника приходилось 2—4 сети.

Охотиться на каланов (бобров) алеуты о. Медного начинали в марте. К месту охоты — бобровому лежбищу отправлялись на килевых весельных лодках длиной от 5 до 10—12 м. На каждой было четыре или шесть гребцов и один рулевой. Для промысла создавались специальные артели (команды) из четырех — семи охотников. Обычно в артели объединялись родственники. Главой артели считался наиболее опытный промысловик. Но никакими особыми льготами, судя по словам наших информаторов, он не пользовался. Всей охотой руководил старшина поселка. Промысел длился около двух месяцев. Сети на каланов натягивали на скалах у гротов-«тайников» подле лежбища. За сетями наблюдали с берега. Для этого использовали бинокли или подзорные трубы. Обычно за сутки сеть переключивало прибором, забивало морской капустой. Тогда ее снимали и заменяли другой. Сети нередко уносило водой. В штормовую погоду сети убирали. Опасаясь спугнуть зверя, охотники на промысле не разводили костров. Ночевали обычно в палатках или под перевернутыми лодками. Хотя выезжали на промысел артелями, пойманный зверь считался собственностью того охотника, в сетях которого он запутался. Если же животных добывали на берегу, то добычу делили по паям.

На птицу усиленно охотились ранней весной с ружьем или чиручем — сачком, прикрепленным к длинному шесту. На птичьих базарах собирали яйца. На этот промысел отправлялось обычно несколько человек. Нередко охотники опускали сборщика яиц в расщелины скал на веревке, а затем вытягивали его. Сбор яиц производился и с берега. Яйца укладывали прямо в лодку.

Весной значительное время посвящалось добыче рыбы. В море на удочку ловили треску, морских судачков. Наживой служили куски рыбы или свинцовое подобие рыбки. Однако главным объектом промысла были лососевые — нерка (красная), кижуч, горбуша. На о. Беринга лососевых добывали в реках Саранной, Гаванской и Лодыгинской, а на о. Медном — в реках Жировой и Песчаной. На больших реках (Саранной, Жировой, Песчаной) устраивали примитивные запоры — плотины, состоявшие из помещавшегося на козлах поперечного бревна и наклонно прислоненных к нему кольев. Плотины заваливали камнями. Скапливавшуюся около плотины нерестовую рыбу вылавливали бреднем или неводом. С субботы на воскресенье запор разбирали, давая возможность рыбе пройти на нерест. Рыбу добывали и неводами и крюком — мариком (тип остроги). Во время отлива после шторма на берегу собирали рыбу,

<sup>9</sup> Пользуюсь случаем выразить благодарность нашим информаторам. Н. И. Доэрынину, С. И. Сушкову, В. Т. Тимошенко, Е. Г. Поповой, Ю. С. Ладыгиной и др.

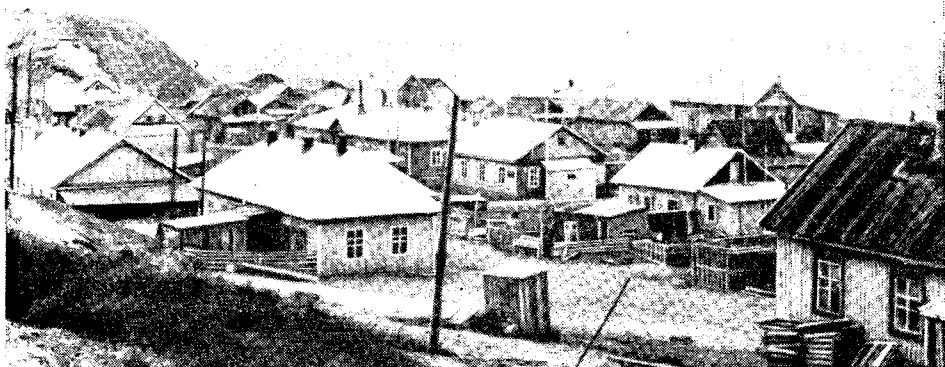


Рис. 1. Вид на старую часть с. Никольского

выброшенную морем. Такую рыбу называли «мягенькой». Рыбу вялили на вешалах или на жердях, укрепленных по стенам домов, значительную часть улова засаливали.

В мае, опасаясь иностранных браконьеров, алеуты начинали охранять котиковые лежбища и готовились к промыслу. Они вновь чинили лодки, ремонтировали сараи для засолки и хранения шкур, готовили инвентарь. На котиков охотились в июне — июле (до начала линьки). На охоте алеуты соблюдали ряд правил: не курили, в ближайших к лежбищам юртах не топили печей, участники охоты не надевали резиновых и кирзовых сапог (опасаясь спугнуть зверя их запахом). Главным местом охоты на о. Медном считалась Секачинская бухта. К месту забоя в эту бухту спускались по веревочному трапу. Добывали котиков также на участках Западном, Песчаном, Дравинском, Поганом. Котиков окружали и отгоняли от берега на забойные площадки. Маток охотники отпускали, забивали главным образом двухлетних самцов-«холостяков». Били зверей палками-«дрыгалками». Забой производили мужчины. Снимали шкуры и разделявали туши подростки и женщины. Шкуры котиков засаливали, подсушивали и упаковывали в пачки по 5—10 штук. Хранили шкуры в специальных сараях. Мясо котиков вялили. Для этого его разрезали на длинные ремни и просушивали на вешалах. Часть котиковых туш сваливали в общественные ямы. Отсюда охотники зимой брали квашеное мясо на подкормку и приманку песцов.

В августе алеуты заготавливали грибы и ягоды.

Летом и осенью много сил у алеутов отнимала заготовка дров. По берегу плавник обычно собирали женщины и дети. Мужчины доставляли его на лодках к селениям и складывали в кучи.

Зимой на лежбищах охотились на сивучей. Забой производился главным образом на м. Козлова.

С наступлением зимы (в ноябре) алеуты разъезжались по песчовым угодьям — «ухожам». На о. Медном основными ухожками были Глинка, Гладковская, Жировская, Песчанка, Сенькино, Черный Мыс, на о. Беринга — Старая Гавань, Саранная. Промысловые участки тянулись вдоль береговой линии. На о. Беринга было 20 ухожей, на о. Медном — 10<sup>10</sup>. Некоторые семьи алеутов целиком перебирались на ухожи, но чаще на промысел отправлялись только охотники. На ухожах жили в не-

<sup>10</sup> Е. К. Суворов, Указ. раб., стр. 221—222.



Рис. 2. Заведующая Алеутским краеведческим музеем, алеутка, уроженка о. Медного, Е. Г. Попова

больших срубных избушках с земляным полом. Слева от входа располагалась печь. Съестные припасы обычно хранили на чердаке, а одежду — на лабазе. Освещалась избушка жирником — в тарелку наливали песцовый жир и вставляли фитиль из байки. На уютах обычно находились запасы юколы, квашеной рыбы и квашеного мяса. Как правило осенью охотники около своих ловушек разбрасывали приваду — рыбу куски мяса или сушеную кетовую икру. На песча обычно настаивали капканы и окружали их кольями, оставляя узкий проход.

В конце XIX в. на о. Беринга известное развитие получило ездовое собаководство. Почти в каждом хозяйстве содержалась собачья упряжка. Зимой на собаках подвозили дрова, сено, выезжали на промысел песка. Собак кормили юколой, сушеной кетовой икрой и слегка подсоленной рыбой. Перед кормежкой соленую рыбу вымачивали.

В отдельных хозяйствах содержались свиньи, а в некоторых — куры. На островах Беринга и Медном сажали репу, брюкву, картофель. Огороды удобряли морской капустой.

На обоих островах были коровы. Для них специально заготавливали сено. В 1909 г. на о. Беринга было 40 коров, на Медном — 17<sup>11</sup>. Рыболовный сезон совпадал с работой на огородах и с сенокосом.

В 1910 г. на о. Беринга было три селения: Никольское (54 дома), Саранное (21 дом), Лодыгинское (3 дома). Временными поселениями были Северное, где жили только летом, и Старая Гавань. Здесь зимой жили три семьи. На о. Медном было три поселения: Преображенское (49 домов), Глинка и Корабельное (из 2—3 домов и юрт).

В селениях алеуты жили в каркасных домах, обшитых досками. Дом были завезены арендатором острова — «Гутчинсон и К<sup>о</sup>». Отапливали дома чугунными печами — «камбузами», что давало резкие колебания температуры. Летом пищу готовили около дома на каменках — печах сложенных из камней.

Самобытные черты сохранялись в утвари алеутов. Женщины вязали корзинки из травы. Большие корзинки подвешивали под крышей амбара и в них зимой хранили сарану (луковичное растение). Изготавливали и маленькие корзинки — «искачки», в них собирали ягоду. Из травы плели также циновки. Использовались долбленные корыта. Все же преобладала привозная посуда — чугуны, котлы, медные чайники, кастрюли, сковороды, самовары. Широко использовались глиняные горшки, кринки, фарфоровая посуда.

Выше отмечались особенности промысловой одежды. Повседневная одежда специфических местных особенностей не имела. В поселках носили привозные пиджаки, пальто и полупальто, картузы, платки. Шили

<sup>11</sup> Е. К. Суворов, Указ. раб., стр. 121—123.

рубах и платьях, как правило, на руках, швейные машинки были редкостью.

Значительной самобытностью отличалась лишь пища алеутов. Печень сивуча и нерпы ели в сыром виде. Мясо сивуча и нерпы, котиковый и нерпичий жир некоторые семьи квасили в ямах. Рыбьи головы квасили в пузырях, бочках, а нередко попросту оставляли в траве на 3—4 дня. Деликатесом считался слабосоленный судак (с душком). Мясо котиков обычно вялили на солнце, часть мяса засаливали в бочках. Солонину из котикового мяса сначала вымачивали, а затем варили. Котиковый жир служил приправой к разным блюдам. Им заливали остуженные стварные рыбы головы, холодное котиковое мясо. Лакомством считались отварные или тушеные котиковые языки. Каждая семья заготавливала себе мясо котиков из расчета две туши на зиму на одного человека.

Алеуты широко использовали в пищу мясо морских ежей, морские огурцы. Из моллюсков варили супы. В качестве приправы была очень распространена вареная сарана. Были известны и русские блюда. Алеуты пекли хлеб, пироги с вареньем, с рыбой, а на пасху — куличи. Варенье обычно варили из ягоды шикши. Из свинины и говядины готовили жаркое, котлеты, из свиных ножек — холодец (холодец варили также и из ластов котика). Крепкий чай считали необходимым дополнением к каждому приему пищи. Если чая не хватало, употребляли настой из грав («копье Егория», «лобазник»). Из сараны с сахаром изготавливали брагу — «зюйду».

Во второй половине XIX в. для детей коренного населения были открыты церковноприходские школы с преподаванием на русском языке. Под влиянием русских зимой в селах Никольском и Преображенском часто устраивались на паях вечерки. Танцевали восьмерку, кадрили. На рождество по домам ходили ряженые. От русских была заимствована игра в городки, шашки, карты.

В то же время у алеутов бытовал свой фольклор. В XIX в. в качестве музыкального инструмента еще использовался бубен (чаях), обтянутый сивучьей кожей.

Таким образом, на протяжении XIX — начала XX в. шел постепенный процесс вытеснения самобытных элементов алеутской материальной и духовной культуры русской. К началу XX в. бытовой уклад алеутов уподобился укладу русских старожил и ительменов — обитателей южной части Камчатки. Несмотря на это, алеуты продолжали стойко сохранять свой родной язык.

Прогрессивные изменения, произошедшие в хозяйстве алеутов к середине XIX в., видимо, сказались на их численности. В 1860—1880 гг. наблюдался не только механический, но и естественный прирост алеутов (около 2% в год). в 1868 г. на Командорах насчитывалось 387 алеутов, в

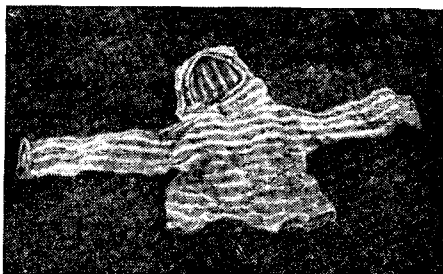


Рис. 3. Камлейка из сивучевых кишок (Алеутский краеведческий музей)



Рис. 4. Обувь из нерпичьей шкуры (Алеутский краеведческий музей)

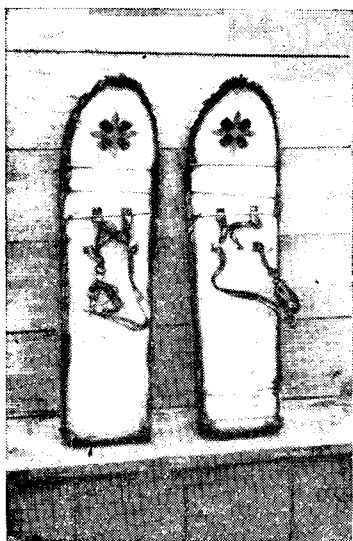


Рис. 5. Лыжи (Алеутский краеведческий музей)

1880 г. их было 501 человек. К концу XIX в. естественный прирост прекратился. По данным Е. К. Суворова, в некоторые годы наблюдалось значительное превышение смертности над рождаемостью<sup>12</sup>. Это явление было связано с рядом причин: усилением эксплуатации алеутов компаниями, арендовавшими острова, алкоголизмом, распространением эпидемических заболеваний и значительным сокращением запасов сивуча.

Коренные изменения в хозяйстве и культуре алеутов произошли только в советский период.

После окончательного установления Советской власти на Камчатке в 1923 г. началось постепенное освоение природных богатств Командорских островов. С 1923 по 1925 г. пушное хозяйство на островах находилось в ведении Дальрыбохоты, с 1925 г. — Дальгосторга, с 1927 г. — Акционерного Камчатского общества, а затем, с 1933 г. — Союзпушнины<sup>13</sup>. Уже в первые годы работы советских организаций начался систематический учет промысловых зверей, клеймение котиков, строгое нормирование добычи. Особые меры были приняты для охраны обитателей вод около о. Медного — каланов. Промысел их производился только в 1923 г. и 1924 г., в дальнейшем добычу их прекратили, и район лежбищ стал тщательно охраняемым заказником. Хозяйство островов окрепло после того, как в 1928 г. был создан Алеутский район.

В 1927 г. особое внимание было обращено на песцовый промысел. Голубые песцы, единственные наземные животные Командорских островов, отличаются от своих материковых собратьев приглушенным оборонительным рефлексом. Это обстоятельство позволило ввести на островах в предпромысловый период ежедневную подкормку песцов и применить особую технику промысла, так называемые кормушки-ловушки. На ухожах были выстроены окруженные сеткой дворики или домики с легко открывающимися в обе стороны дверями. Подкормка приучала зверей свободно заходить в них. Во время отлова, когда песцы собирались в ловушке, двери закрывали. Песцов забивали, а лучших производителей метили и отпускали. В 1930-х годах Командоры давали 20—25% мировой добычи голубого песца. Островное песцовое хозяйство сыграло значительную роль в развитии клеточного звероводства в нашей стране. Только с 1925 по 1935 г. более 100 пар голубых песцов было отправлено в разные звероводческие питомники.

В 1950-х годах Командорский зверокомбинат сосредоточил свои усилия на звероводстве. На о. Беринга была выстроена крупная звероферма и в 1959 г. завезены норвежские голубые песцы. В последние годы комбинат стал усиленно разводить норку. На содержание пяти норок идет столько же кормов, сколько на двух песцов. Алеутский район располагает необходимой кормовой базой для развития звероводства. Зверей кормят мясом котиков, сивучей, низкосортной рыбой. Зверокомбинат производит и добычу котиков. Количество зверей, подлежащих забюю, определяется научными организациями. После подписания в 1957 г. Второй международной конвенции по сохранению котиков северной части Тихого океана численность их стада возросла более чем в три раза.

<sup>12</sup> Е. К. Суворов, Указ. раб., стр. 104—105.

<sup>13</sup> М. А. Сергеев. Советские острова Тихого океана, Л., 1938, стр. 111.

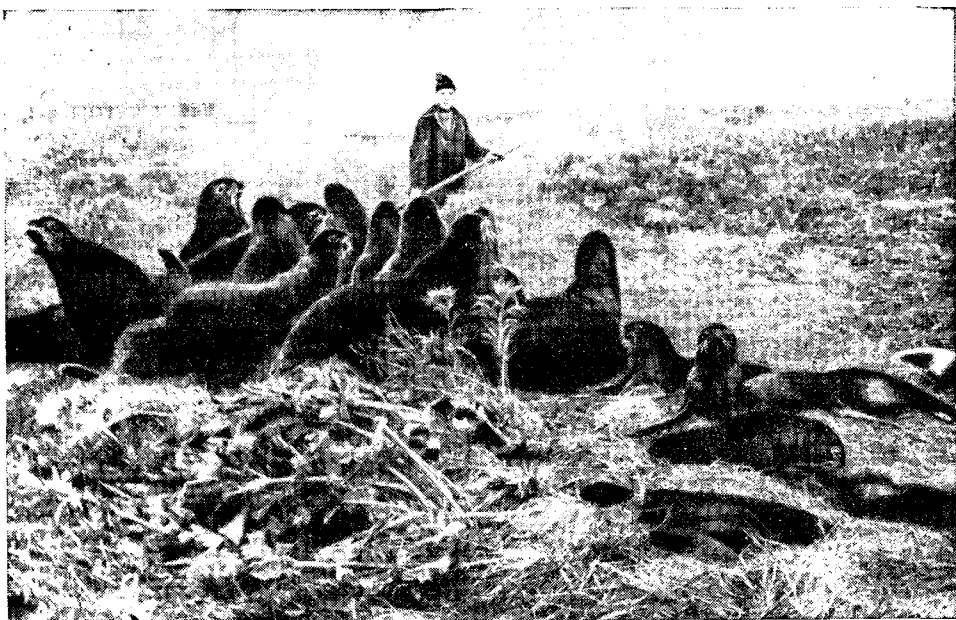


Рис. 6. Котики на о. Беринга

На северо-западном мысе о. Беринга возникло новое лежбище<sup>14</sup>. Возросла и добыча котиков. Забой производится под наблюдением научных работников. Испытывается метод забоя с помощью копыя со шприцем, наполненным курареподобным препаратом — дитилином. Этот способ позволяет получать шкурки хорошего качества. Как на о. Беринга, так и на о. Медном Камчатским отделением Тихоокеанского научно-исследовательского института рыболовства и океанографии ведутся стационарные наблюдения за экологией котиков и каланов<sup>15</sup>. В последние годы зверокомбинат начал добывать сивучей, так как поголовье их резко возросло.

Значительная часть алеутов в настоящее время — рабочие и служащие зверокомбината, некоторые работают в районных учреждениях, а также в больницах, школах, в типографии, на почте и т. д. Алеуты пользуются рядом льгот. Каждому алеуту предоставляется право заготовить для своей семьи кету. На человека вылавливают в среднем 80 кг лососевых. Заготовка производится на реках Гаванской, Лодыгинской, Каменской. Рыбу ловят сетями. Часть улова вялят — готовят юколу, часть коптят, часть солят. Алеуты заготавливают на зиму так же гольца. Как приезжие, так и

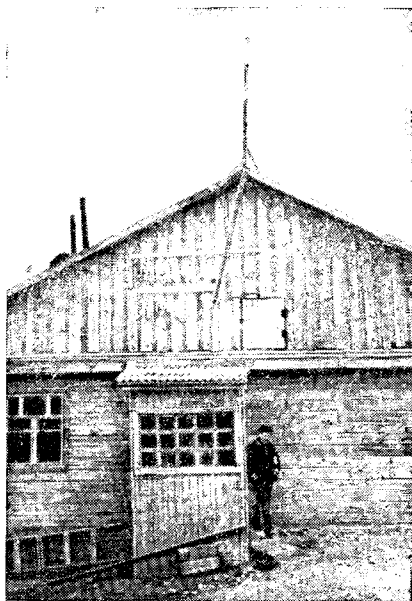


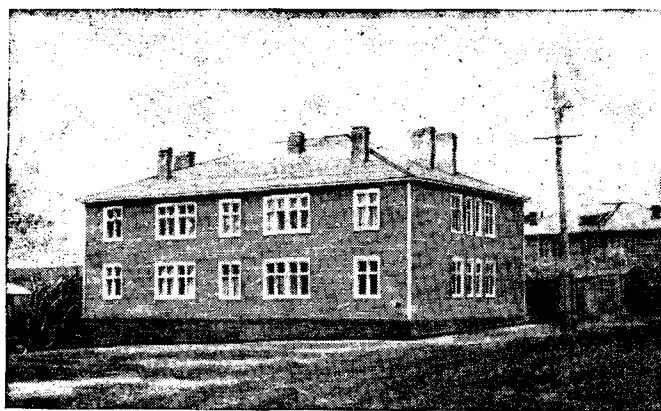
Рис. 7. Так вялят рыбу на о. Беринга (юкола развешана под крышей)

<sup>14</sup> П. Г. Никулин. Новое котиковое лежбище на Северо-Западном мысе острова Беринга, «Вопросы географии Камчатки», вып. V. Петропавловск-Камчатский, 1967, стр. 158—161.

<sup>15</sup> И. И. Лагунов, Развитие рыбохозяйственной науки на Камчатке, «Вопросы географии Камчатки», вып. V, стр. 21.



Рис. 8. Современный жилой дом в с. Никольском



алеуты имеют огороды — сажают картофель, разводят кур, в значительных количествах заготавливают для себя ягоды, грибы. Любители охотятся на куропадок.

В питании алеутов до сих пор еще сохраняется много самобытного. Они широко употребляют в пищу мясо и жир котиков. В некоторых семьях мясо котиков вялят, заливают жиром и сохраняют в сивучьих пузырях. Тушеные котиковые язычки и сердечки входят даже в меню интернатской столовой.

Из мяса сивуча готовят котлеты, жаркое. Многим известен рецепт алеутского, или, как его иначе называют, «хабаровского» супа из дичи. Его варят из мяса морской кайры и баклана, заправляют рисом, мукой и нерпичьим жиром.

Весьма разнообразны алеутские рыбные блюда. К деликатесам относятся жареные тресковые желудочки, фаршированные тресковой печенью и рисом. Из тресковой печени готовят паштет — печень перетапливают в духовке с перцем.

В настоящее время на о. Беринга в с. Никольском развернулось большое жилищное строительство. На высокой террасе острова (старый поселок располагался у самого берега) по генеральному плану застройки возводятся двухэтажные восьмиквартирные дома из бруса или железобетона. Эти здания благоустроены, в них есть центральное отопление, электричество, водопровод и канализация. В каждой квартире имеется ванная комната. Дома телефонизированы. Многие жители пользуются холодильниками, стиральными машинами.

Обстановка квартир алеутов ничем не отличается от обстановки приезжих специалистов. В комнатах привозная мебель, ковры, ковровые дорожки, занавеси, скатерти, зеркала, радиоприемники, магнитофоны.

Население острова не испытывает чувства оторванности от материка. Алеутский район прочно связан авиацией с Петропавловском-Камчатским, с Усть-Камчатском. Регулярно доставляются почта, грузы. Даже на летний отдых в пионерские лагеря дети жителей Командорских островов выезжают в благодатные южные районы Камчатки.

В пос. Никольское имеется средняя школа с интернатом. В интернате около 90 воспитанников.

Население островов находится под постоянным медицинским наблюдением. Ежегодно выездные бригады врачей из Петропавловска-Камчатского проводят всеобщий осмотр населения. Но и в самом Никольском есть больница. В ее штате два хирурга, терапевт, гинеколог и другие специалисты. На острове имеются ясли, детский сад. В районном доме культуры демонстрируются кинокартины, регулярно выступают с концертами самодеятельные коллективы, бывают и артисты областного драматического театра, приезжие эстрадные коллективы. Гордостью поселка является местный народный краеведческий музей. В нем собраны

экспонаты, рисующие природу, историю открытия Командорских островов, дореволюционное прошлое, историю населения. В создании музея приняли активное участие алеуты<sup>16</sup>.

Большой популярностью пользуются библиотеки острова. Уже 32 года в районе выходит газета «Алеутская звезда», регулярно освещающая жизнь островитян. С новостями знакомит жителей и местный радиопузел.

В 1966 г. жители Алеутского района торжественно отметили 225-летие со дня открытия Командорских островов Второй Камчатской экспедицией Витуса Беринга. В честь этого события в с. Никольском был воздвигнут памятник.

Глубокие изменения в хозяйстве, подъем материального благосостояния и культуры, особенно преодоление оторванности островитян от жизни на материке сказались на этническом развитии алеутов.

После установления Советской власти на Командорах не сразу удалось приостановить сокращение численности алеутов. В 1923 г. на островах было 364 алеута, в 1927 — 343, в 1932 — 271 (несколько семей выехали на материк), в 1937 — 309<sup>17</sup>. Переписью 1959 г. был выявлен 421 алеут, в том числе в РСФСР — 399. На островах живет 331 алеут<sup>18</sup>.

Уже в 1935 г. на Командорах было 61 человек приезжих, рабочих и служащих<sup>19</sup>. В дальнейшем численность пришлого населения в связи с развитием островного хозяйства, развертыванием медицинской, школьной, просветительной работы росла. В 1968 г., по данным оперативного учета, на Командорах было 898 человек, в том числе 577 человек пришлого населения — 521 русских, 20 украинцев, 4 марийца, 4 грека, 3 татарина, 3 бурята, 3 еврея, 3 белоруса, 2 армянина и др. Алеутов значилось всего 321 человек, в том числе несколько человек, выбывших в дом инвалидов и к родственникам на материк. Около 25 алеутов находилось в разных учебных заведениях за пределами Командоров (данные о них не собирались). Таким образом, алеуты живут среди численно превосходящего их пришлого населения. Следует отметить, что после того как в 1950-х годах прекратился промысел дикого пса, все население о. Беринга сосредоточилось в поселке Никольском. Небольшие селения (ухужи) были упразднены. Значительная часть населения с о. Медного также переселилась в Никольское. Все это способствует сближению

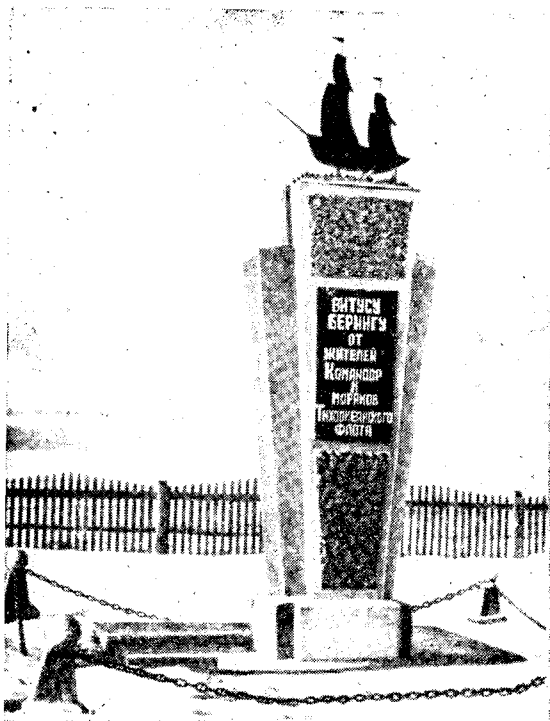


Рис. 9. Памятник Витусу Берингу в с. Никольском

<sup>16</sup> К. Н. Величко, Алеутский народный музей, «Краеведческие записки», вып. I. Петропавловск-Камчатский, 1968, стр. 90—96.

<sup>17</sup> М. А. Сергеев, Указ. раб., стр. 129.

<sup>18</sup> «Итоги Всесоюзной переписи населения 1959 г. СССР», М., 1962, стр. 186; «Итоги Всесоюзной переписи населения 1959 г. РСФСР», М., 1963, стр. 302, 306.

<sup>19</sup> М. А. Сергеев, Указ. раб., стр. 126.

коренных обитателей островов с приезжими. В 1968 году на Командорских о-вах значилось 317 хозяйств, в том числе 91 одиночное. Семьи по национальной принадлежности распределялись следующим образом: русских семей 106, алеутских 40, алеутско-русских 14, русско-алеутских 9, белорусско-алеутская 1, мордовско-алеутская 1. Значительная часть алеутов входит в смешанные семьи. Однако детей, родившихся от браков с русскими, преимущественно записывают алеутами. Несомненный интерес представляет собой процесс рассеивания, постепенный отрыв от основной группы алеутов отдельных семей и лиц, переселяющихся на материк. Уже в 1926 г. несколько алеутов учились во Владивостоке и в Ленинграде. На Камчатке в 1926—1927 гг. проживало 15 алеутов. В 1928—1929 гг. 12—13 семейств алеутов (около 30 человек) переселились на Шантарские острова. Часть из них затем вернулась обратно, а 5 семей остались на Шантарах<sup>20</sup>. Выезды одиночек и целых алеутских семей имели место и в последующие годы. В настоящее время отдельные семьи алеутов (в большей части смешанные алеутско-русские) живут не только в Петропавловске-Камчатском, но и в Москве, Ленинграде, Курске, Хабаровске, Владивостоке и других городах. Наши информаторы на о. Беринга назвали более 20 таких семей. Согласно переписи 1959 г., в городах проживало 85 алеутов, в том числе за пределами РСФСР — 12<sup>21</sup>.

Большинство алеутов переселенцев-горожан — лица, получившие специальное высшее образование и выехавшие на материк по семейным обстоятельствам. Как правило, алеуты, переселившиеся на материк, поддерживают связь со своими родственниками и знакомыми на островах. Жители о. Медного гордятся своими земляками — капитанами торгового флота, врачами, учеными.

Значительные изменения произошли в советский период в языке на Командорских островах. Еще в начале XX в. на Командорах бытовало два диалекта алеутского языка. Алеуты о. Беринга говорили на аткинском диалекте, а алеуты о. Медного — на аттуанском<sup>22</sup> (теперь командорские алеуты называют эти диалекты беринговским и медновским). Носители обоих диалектов могли объясняться между собой, но испытывали при этом трудности, языком общения нередко служил русский.

Перед революцией на о. Медном все алеуты в той или иной степени владели русским языком, но между собой в семье говорили по-алеутски<sup>23</sup>. Среди алеутов о. Беринга русский язык был распространен меньше. По словам наших информаторов, некоторые алеуты с этого острова владели только своим родным языком. Беринговский диалект алеутского языка сохранился лучше, чем медновский<sup>24</sup>. В диалекте беринговцев было больше алеутских терминов. Причина сравнительно широкого распространения среди медновцев русского языка заключается в том, что о. Медный, более богатый каланами, больше привлекал к себе русских переселенцев. Кроме того, алеуты и айны с м. Лопатки, переселенные на о. Медный в 1888 г., лучше владели русским языком, чем алеутским.

Как показали Е. К. Суворов и П. И. Барабаш-Никифоров, в начале XX в. командорские алеуты говорили на ломаном русском языке со значительными фонетическими искажениями, заменяя звук *ж* звуком *с*, *о* — *у*, *ч* — *с*. Крайне беден был их запас русских слов<sup>25</sup>.

<sup>20</sup> М. А. Сергеев, Указ. раб., стр. 130.

<sup>21</sup> «Итоги Всесоюзной переписи населения 1959 г. СССР», стр. 192; «Итоги Всесоюзной переписи населения 1959 г. РСФСР», стр. 306.

<sup>22</sup> Об алеутском языке см.: И. Е. Вениаминов, Записки об островах Уналашского отдела, ч. III, СПб., 1840; Г. А. Меновщиков, Алеутский язык, в сб. «Языки народов СССР», т. V, Л., 1968, стр. 386—406.

<sup>23</sup> Е. К. Суворов, Указ. раб., стр. 99.

<sup>24</sup> Г. А. Меновщиков, Указ. раб., стр. 387.

<sup>25</sup> Е. К. Суворов, Указ. раб., стр. 112; И. И. Барабаш-Никифоров, В стране ветров и туманов, М., 1934, стр. 14—15.

В 1920-х годах, когда на о. Беринга были организованы рыбные промыслы, контакты между беринговскими и медновскими алеутами усилились. Заинтересованные в заработках жители о. Медного стали переселяться в с. Никольское на о. Беринга. Переселенцы вынуждены были приспособиваться к диалекту беринговских жителей. Таким образом, численность алеутов, говоривших на беринговском диалекте, в 1920—1930-х годах увеличилась. В эти же годы ускорилось распространение на о. Беринга русского языка в связи со значительным наплывом пришлого населения, улучшением преподавания в школах, распространением литературы и радиофикацией поселков.

Социальные функции алеутского языка ограничились семьей. В общественной и производственной жизни используется русский язык. В связи с распространением школьного образования утвердились нормы современного русского языка. Согласно данным переписи 1959 г., алеутским языком в качестве родного владели всего 94 алеута, в том числе 64 человека, проживавших в сельской местности РСФСР, видимо, на островах<sup>26</sup>.

В 1968 г., согласно нашему опросу, выявилось всего 58 человек (19% по отношению ко всем алеутам, проживающим на Командорах), в той или иной степени владеющих алеутским языком. Все лица, знающие этот язык, оказались старше 20 лет, в большинстве случаев родившимися до 1935—1936 гг. В настоящее время алеутский язык почти не используется. Объясняется это тем, что владеющие алеутским языком престарелые одиночки (отец или мать кого-либо из супругов) входят в семьи, где среднее поколение и молодежь пользуется только русским языком. Исключения составляют несколько семей, в которых супруги говорят между собой по-алеутски. Здесь наблюдаются интересные явления. Старшие взрослые дети «слышат», т. е. понимают, речь родителей, но отвечают им по-русски, младшие, школьного возраста, совсем не понимают, когда родители говорят на родном языке. Таким образом, двуязычие в последние десятилетия на Командорах практически уступило место одноязычию. Господствующее положение занял русский язык. Что же в настоящее время в целом выделяет алеутов из среды пришлого населения? Такими факторами являются национальное самосознание, основывающееся на происхождении и в какой-то мере на физическом облике (монголоидные черты лица), и особенности пищи. Резюмируя имеющиеся материалы, можно выделить три этапа этнической истории командорских алеутов.

Первый — с 1829 по 1860-е годы, когда переселенцы-алеуты еще широко использовали свои традиционные навыки, приобретенные на своей прародине, хотя отдельные архаические элементы их культуры уже были утрачены.

Второй период — с 1860-х годов до начала XX в. — характеризовался дальнейшей эволюцией хозяйства, внедрением под влиянием пришлого населения новых видов орудий производства. В это время алеуты восприняли много элементов русской народной культуры. Среди них распространилось двуязычие, участились браки с русскими.

Наиболее значительные изменения падают на третий, советский период, когда была преодолена островная оторванность.

В связи с реконструкцией хозяйства, повышением уровня материального благосостояния и культуры исчезли последние примитивные элементы традиционной материальной культуры алеутов. Усилилось сближение алеутов с пришлым населением. Известное развитие получил процесс расцеивания алеутов. Произошла языковая смена, добровольный переход с двуязычия на русский язык. Однако маленькая алеутская народность сохраняет свое национальное самосознание и пока еще окончательно не слилась с русской нацией.

<sup>26</sup> «Итоги Всесоюзной переписи населения 1959 г. СССР», стр. 186; «Итоги Всесоюзной переписи населения 1959 г. РСФСР», стр. 310.