

Л. С. Грибова

## ТРАДИЦИОННАЯ РЕЗЬБА НА СЕЛЬСКИХ ПОСТРОЙКАХ КОМИ-ПЕРМЯКОВ

В наше время — время расцвета национальных культур — обращается большое внимание на изучение народного искусства с целью поддержания и дальнейшего развития лучших его традиций.

Искусство небольшого приуральского народа — коми-пермяков, в частности, его художественная обработка дерева, отличающаяся довольно большим своеобразием и восходящая к глубокой древности, заслуживает специального исследования.

До Великой Октябрьской социалистической революции искусство коми-пермяков, как и других «инородцев», почти игнорировалось. Путешественники и ученые, наблюдавшие быт пермяцкого населения, отмечали своеобразие архитектурного и бытового декора коми-пермяцкой деревни, однако оценить его по достоинству не могли. Одни называли его грубым и несовершенным, другие все художественные достоинства считали заимствованными от русских. Вот что писал о коми-пермяцкой скульптурной обработке дерева известный этнограф прошлого века И. Н. Смирнов: «...Пермяк стоит на зачаточной ступени творчества: он еще не господин того материала, который предполагает приспособить к своим потребностям, не в состоянии дать ему ту форму, которая ему желательна; он берет у природы формы вместе с материалом. Леса, окружавшие Пермьяк, в изобилии предлагали его вниманию наросты на корнях берез. Рано или поздно Пермьяк должна была прийти мысль как-нибудь приспособить эти наросты для своих потребностей. Он обрубаёт такой нарост, выдалбливает ножом его внутренность, слегка очищает снаружи и готова первобытная чашка; случайно или намеренно он обрубаёт такой нарост с частью корня или ствола и получается сосуд с ручкой — ковш, поварешка. Тут все дано природой; человеку принадлежит идея приспособить готовое к своим целям... Пермьяк не пошел дальше простого приспособления готового. Чтобы сделать своей жене или дочери швейку, он должен бродить по лесу, отыскивая дерево с подходящим расположением корней; он не дошел до мысли, что такого же рода швейку можно гораздо скорее приготовить из двух отдельных и небольших сравнительно кусков дерева; здесь уж нужно создавать, а не приспособлять только»<sup>1</sup>.

К сожалению, подобная оценка народного творчества держалась очень долго и устойчиво. Даже сами коми-пермяки постепенно забывали некоторые виды своего традиционного искусства. Безусловно, русский народ, его культура оказали большое обогащающее влияние на культуру коми-пермяков, но в то время получалось так: все, что русское — хорошо, все, что коми — плохо. Обесценивались шедевры национального искусства, исчезали целые его виды: национальный костюм (от которого сохранилось несколько элементов: узорные пояса, чулки и варежки), резьба по кости, роспись и аппликация по дереву, тиснение по коже, плетение из соломы, украшение металлическими накладками, художественная обработка металла. От всего этого остались лишь воспоминания и редкие экземпляры вещей.

После Великой Октябрьской социалистической революции в корне изменилось отношение к культуре малых народов. Уже с первых лет Советской власти появляются работы, свидетельствующие об интересе исследователей к коми-пермяцкой резьбе по дереву. В 1918 г. на родину в Кудымкар из Москвы приехал известный художник П. И. Субботин-Пермяк, который, будучи областным уполномоченным по делам искусств от Наркомпроса, с 1919 г. начинает невиданную до сих пор в крае работу по организации художественных мастерских в Перми, Кудымкаре и Кунгуре. В учебных и производственных программах мастерских большое внимание уделялось изучению и

<sup>1</sup> И. Н. Смирнов, Пермьяки. Историко-этнографический очерк, «Известия общества археологии, истории и этнографии при Казанском университете», т. IX, вып. 2, Казань, 1891, стр. 205—206.

внедрению местных видов прикладного искусства, в том числе традиционной резьбы по дереву<sup>2</sup>.

Смерть П. И. Субботина-Пермяка в 1923 г. и трудности восстановительного периода помешали осуществить замечательные планы художника.

В 1924 г. вышла работа А. Сыропятава, в которой содержится ценный фактический материал, в том числе и иллюстрации. Описывая пластическую архитектурную резьбу на постройках сел и деревень, преимущественно на территории современного Коми-Пермяцкого национального округа, и удивляясь своеобразию декорирования сельских построек, он, однако, не смог отделаться от мысли, что они «являются... драгоценными живыми памятниками былого влияния новгородцев на соседние области северной России»<sup>3</sup>. Без сомнения, в культуре всего Севера России имелись какие-то общие черты, но они могли возникнуть не только и совсем не обязательно под влиянием одного центра (хотя бы этим центром был Новгород), но, что бывает гораздо чаще, развились аналогично в сходных условиях. Впрочем, А. Сыропятав в конце концов опровергает сам себя, придя к выводу, что своеобразие декоративного стиля в сельской архитектуре Пермского края — порождение «экономических причин и своеобразных местных условий естественно-исторического порядка», в том числе религиозных представлений местного населения<sup>4</sup>. Несмотря на неверные теоретические установки, работа А. Сыропятава служит весьма ценным источником для изучения деревянной пластики края. К сожалению, она вышла небольшим тиражом и ныне стала редкостью.

Вторым большим и ценным исследованием пермяцкой резьбы по дереву, а именно — церковной скульптуры XVI—XVIII вв., является труд Н. Н. Серебrenникова «Пермская деревянная скульптура». В нем дается описание деревянных скульптур и скульптурных групп из церквей и часовен края, собранных главным образом Н. Н. Серебrenниковым и хранящихся в Пермской художественной галерее. Автор пытается выявить отдельные школы резчиков, рассказать о возникновении и развитии деревянного вааяния. Тщательно изучив материал, он приходит к выводу, что своеобразная пермская деревянная скульптура, в которой воплощен творческий гений русского и коми-пермяцкого населения края, — явление чисто местное, развившееся под влиянием древнего поклонения местного (коми-пермяцкого и ханты-мансийского) населения деревянным изваяниям своих богов (идолом), перевоплотившихся с проникновением русского православия в христианских святых<sup>5</sup>.

Очень высоко ценил пермскую деревянную скульптуру и ее создателей А. В. Луначарский. Он писал: «... нельзя не признать в пермских богах свидетельство огромной талантливости, огромного художественного вкуса, огромной способности выразительности, которая свойственна не только народам великорусско-пермяцкой смеси северо-восточной части Пермского края, но, конечно, многим и многим другим группам высоко одаренного населения нашего Союза»<sup>6</sup>.

Краткое списание видов деревянной резьбы народов коми (зырян и пермяков) имеется также в работах В. Н. Белицер<sup>7</sup>.

В недалеком прошлом крестьянин коми-пермяк, живший полунатуральным хозяйством, почти все необходимое для своего дома делал собственными руками. Дерево — вот основной материал, из которого он строил двор и дом, сооружал повозки, лодки, лыжи, детские качели, выдалбливал посуду, плел корзины, вырезал детские игрушки, украшения и ... своих «богов». Он, как и все жители лесной полосы, хорошо знал свойства этого материала. Наросты, суставы и корни дерева гораздо прочнее, чем ствол, который часто дает трещины. Жизненный опыт и смекалка подсказали крестьянину-строителю и резчику использовать именно эти части дерева в целях создания долговечных изделий. Резчик умел выбирать не только наиболее прочную, но и наиболее подходящую по форме часть дерева. Из одних только естественно загнутых корневич коми-пермяк делал охлупень и уключины для кровель, сани и волокушу, скамейку и льномялку, раму ткацкого стана и прялку, трость для старика и курительную трубку. К тому же ему не стоило особого труда найти нужные по форме корни, ибо при подсечной системе земледелия (которая существовала наряду с перелогом и трехпольем вплоть до XX в.) раскорчевка леса давала ему этот материал в изобилии.

<sup>2</sup> И. П. Субботина, Художник П. И. Субботин-Пермяк, Пермь, 1958.

<sup>3</sup> А. Сыропятав, Отражение чудовищного стиля в архитектуре крестьянских построек Пермского края, Пермь, 1924, стр. 6.

<sup>4</sup> Там же, стр. 14.

<sup>5</sup> Н. Н. Серебrenников, Пермская деревянная скульптура, Пермь, 1928, стр. 129. Второе издание этой работы (сокращенный вариант) — в 1967 г.

<sup>6</sup> А. В. Луначарский, Пермские боги, «Советское искусство», 1928, № 5—6 стр. 29.

<sup>7</sup> С. М. В. Н. Белицер, Очерки по этнографии народов коми, «Труды Ин-та этнографии АН СССР», нов. серия, т. XLV, М., 1958; ее же, Искусство коми-пермяков и коми-зырян, сб. «Народное декоративное искусство РСФСР», М., 1957.

Оставалось выбрать наиболее подходящие корни и подвергнуть их нужной обработке. Как видим, пермяк, стоявший на «зачаточной ступени творчества», был не таким уж профаном, каким представлял его И. Н. Смирнов, хотя и суровая природа, и низкий уровень техники (зачастую не было даже такого простейшего орудия как пила) были огромным препятствием на пути к истинному творчеству.

В данной статье рассматриваются вопросы сельской архитектурной резьбы, в которой до сих пор обнаруживается глубокая художественная традиция народа. В работе используются главным образом материалы экспедиций, совершенных автором в Коми-Пермяцкий национальный округ в течение 1959—1966 гг., а также имеющиеся литературные данные.

Архитектурные особенности пермяцкой деревни прошлого века обращали на себя внимание многих исследователей. Еще в 1940-е гг. внешний облик коми-пермяцкой деревни не отличался от описанного А. Сыропятовым в 1924 г.: «Охлупни и коньки пользуются широкой распространенностью в нашем крае. Чем дальше от города, от больших проезжих дорог, тем их больше. Особенно много их в черте пермяцкой оседлости. Редкая изба там, редкий амбар не имеют охлупня и коньков... общий ансамбль пока еще не отжившей в нашем крае старины создается не одними охлупнями, охлупни лишь завершают впечатление, которое получается от всего характера построек с волоковыми окнами, дымынками, старинной формы крыльцами, взвозами, деревянными резными птицами на высоких шестах...»<sup>8</sup>.

Основным украшением, бросающимся в глаза всякому приезжему, являлись *охлупни* или *коньки*, возвышающиеся над постройками, и *курицы*, поддерживающие желоба, в которые упиралась тесина крыши. И охлупни, и курицы обычно скульптурно обрабатывались. Они не раз были описаны в литературе. И. Н. Смирнов в своей книге «Пермяки» писал: «Двускатная крыша укреплена шеломом, конец которого обработан в виде конской головы с чудовищно-непропорциональной грудью. Это — охлупень. Самые лучшие образцы его можно видеть в Архангельской и Верх-Юсвинской волостях. На обработку конька Пермяк кладет всю свою изобретательность. Один придает голове какой-то придаток в виде рога, долженствующий заменять ухо, другой просверливает глаз, третий тщательно обрабатывает морду и глубоко перерезывает рот. Мотив конька применяется не исключительно для шелома. Застрежи пермяцких изб поддерживаются рялом уключин, концы которых также обработаны в виде конской головы и кроме того — в Чердынском уезде — разрисованы ломаными линиями и точками при помощи дегтя»<sup>9</sup>.

Другие исследователи отмечали некоторое разнообразие в скульптурно обработанных охлупнях. Так, в очерке «Пермяки», автором которого, очевидно, был В. П. Налимов, сообщается следующее: «Пермяцкие избы... старомодные покрыты двускатной крышей, укрепленной шеломом, конец которого обработан в виде конской головы с сильно развитой грудью, напоминающей зоб птицы. Такое сочетание не случайно; пермяк намеренно придает таким изображениям смешанные черты лошади и птицы; иногда он изображает лебедя или утку с ушами лошади»<sup>10</sup>. Почти то же самое сообщается в книге «Россия», изданной под редакцией В. П. Семенова-Тянь-Шаньского: «Избы пермяков напоминают русские, отличаясь значительной высотой и характерным коньком-охлупнем. на двускатной крыше, представляющем толстое бревно лицевой обрубкой которого отделан в виде гуся или другой какой-нибудь птицы»<sup>11</sup>. А. Сыропятов, обследовавший деревни с постройками старого типа, в охлупнях видел не изображения каких-либо реальных животных или птиц, а находил в них «... общие черты сходства с теми баснословными существами, которых породила народная фантазия и которые составляют элементы известного звериного или чудовищного стиля»<sup>12</sup>. Исходя из этого положения он разбил виденные им формы охлупней на пять типов — не по сходству изображения, а скорее по технике исполнения и чисто внешним признакам; выпяченная грудь, удлиненная шея, большая голова и т. д.<sup>13</sup> Именно поэтому все «курицы», т. е. резные изображения на концах уключин, оказываются «менее разнообразными, чем коньки охлупней» и включаются А. Сыропятовым в одну группу.

В наше время сохранились единичные экземпляры охлупней. Мною зафиксированы они лишь в деревнях Чураки, Пуксиб Косинского района; Пелым, Дема, Воробьево, Большая Коча, Бажова Кочевского района. В большинстве же деревень остались только воспоминания о них. Однако почти в каждой из деревень северных районов Коми-Пермяцкого круга пока можно обнаружить большое число резных куриц. И если сохранившиеся охлупни представляют собой не что иное, как пластические изображения головы коня, то в курицах мы до сих пор находим то разнообразие зооморфных скульптур, которое в XIX — начале XX в. было характерно для охлупней. Нельзя все фигуры

<sup>8</sup> А. Сыропятов, Указ. раб., стр. 13.

<sup>9</sup> И. Н. Смирнов, Указ. раб., стр. 193—194.

<sup>10</sup> «Великая Россия», т. II, Юрьев, 1912, стр. 176.

<sup>11</sup> «Россия. Полное географическое описание», т. V, стр. 223.

<sup>12</sup> А. Сыропятов, Указ. раб., стр. 9.

<sup>13</sup> Там же, стр. 12—13.

на курицах отнести к одному типу изображений, ибо многие из них являются вполне реалистическими воспроизведениями отдельных видов птиц и животных. На наш взгляд, все изображения на охлупнях и курицах можно отнести к четырем группам: 1) изображения конских и лосиных голов; 2) изображения птичьих голов; 3) изображения со смешанными чертами (конь-птица, лось-птица); 4) прочие изображения.

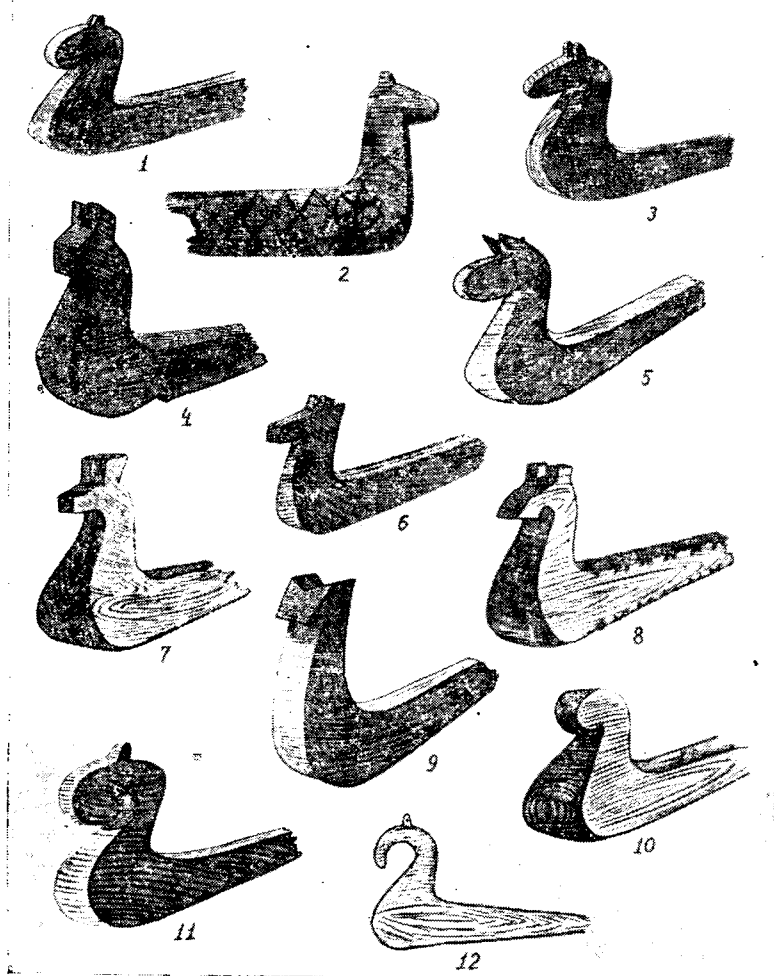


Рис. 1. Изображения коня и лося на уключинах сельских построек коми-пермяков в конце XIX — первой половине XX в.: 1, 5, 6, 10 — из с. Б. Коча; 2, 11 — из д. Бажова; 3, 4, 12 — из д. Сизова; 7, 8, 9 — из с. Пелым. Рисунки А. Мошева и И. Паршукова

Охлупни и курицы с изображением конских голов надо признать наиболее распространенными. Правда, художественная трактовка их довольно различна, она варьирует от вполне реалистических (рис. 1, 1, 2, 3, 5; рис. 3, 3, 4) до весьма условных, грубо стилизованных изображений (рис. 1, 4, 6, 7, 9). К этой же группе можно отнести и изображения головы самки лося, которая отличается от коней утолщенной округлой мордой (рис. 1, 8, 11; рис. 3, 6, 7). Мотив коня и лося в изобразительном искусстве Прикамья и Приуралья известен с древнейших времен. Деревянные скульптурные изображения головы лося (самки) есть среди находок из Горбуновского тор-

фяника на восточном склоне Урала<sup>14</sup> и из Висского торфяника близ оз. Синдор в Коми АССР<sup>15</sup> (VII—II тыс. до н. э.). Позже в металлических «шаманских» изображениях Ломоватовской (IV—VIII вв.) и последующих культур часто встречаются многочисленные изображения лося. По всем данным, в те времена лось играл огромную роль в

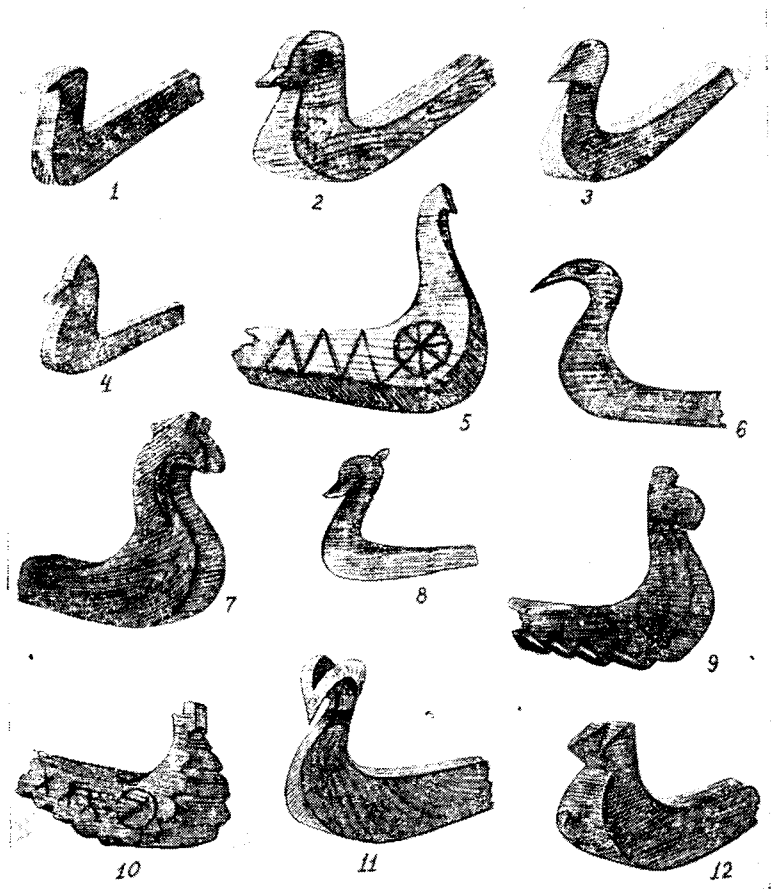


Рис. 2. Изображения птиц на уключинах сельских построек коми-пермяков в конце XIX — первой половине XX в.: 1, 5, 7 — из д. Сизова; 3, 8, 11 — из д. Отопоково; 2 — из с. М. Коча; 4 — из с. Пельым; 6 — из д. Воробьево; 9, 10, 12 — из д. Бажова. Рисунки А. Мошева и И. Паршукова

жизни древних насельников лесного Приуралья и поэтому ему отводилось значительное место в мифологии и искусстве, связанном с религиозными представлениями. Не менее видная роль с древнейших времен отводилась коню и его изображению. Впоследствии, очевидно, во многих случаях конь заменил лося, вот почему, как и в металлических изображениях I тысячелетия н. э., в современных резных скульптурных «коньках» наряду с лосем и конем встречается смешанный образ, сочетающий черты и коня и лося.

Весьма разнообразны изображения птиц. Здесь и водоплавающие — утка (рис. 2, 4), гусь (рис. 2, 6) и другие пернатые — голубь (рис. 2, 2), петух (рис. 2, 7), курица (рис. 2, 5), наконец — птица с хищным загнутым клювом, напоминающая фантастиче-

<sup>14</sup> См. Д. Н. Эдинг, Идолы Горбуновского торфяника, «Сов. археология», вып. IV, М.—Л., 1934; его же, Резная скульптура Урала, «Труды Гос. Исторического музея», вып. X, М., 1940.

<sup>15</sup> Г. М. Бузов, Археологические находки в старинных торфяниках в бассейне Вычегды, «Сов. археология», № 1, 1966, стр. 167.

ского грифона (рис. 2, 9), столь хорошо известного в изобразительном искусстве скифо-сарматов и прикамских племен на рубеже старой и новой эры.

Иногда курицы оформлены в виде фигуры со смешанными чертами коня-птицы (рис. 1, 9), лося-птицы (рис. 1, 11, 12; рис. 3, 7), птиц с ушами или двумя параллельными гребнями вместо ушей (рис. 2, 7, 8, 9), некоторые из них даны в совершенно

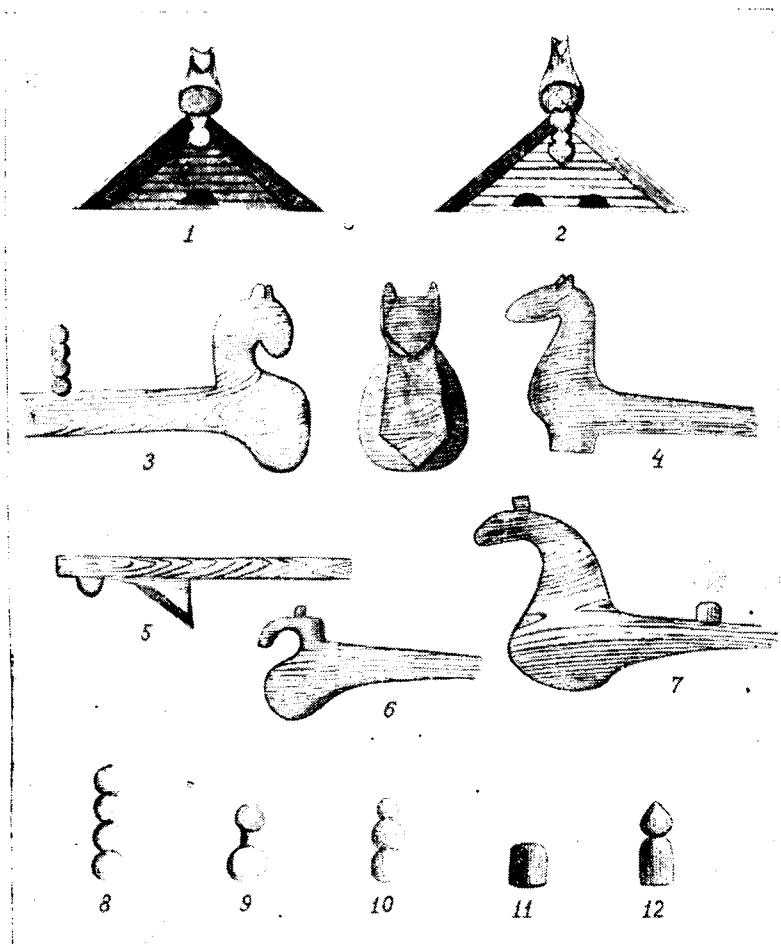


Рис. 3. Резные охлупни и стамики на крышах домов конца XIX — первой половины XX в.: 1, 3, 8 — из с. Б. Коча; 2, 4 — из с. Пельмы; 5 — из с. Коса; 6, 10 — из д. Воробьево; 7, 11, 12 — из д. Дема; 9 — из д. Дзельгорт. Рисуники А. Мошева и И. Паршукова

абстрактной, ирреалистической трактовке. Встречаются изображения, похожие на барана с огромными загнутыми рогами, на змеиную голову (рис. 2, 11), двуглавые кони и птицы (рис. 2, 12); А. Сыропятов описал также охлупни с тремя отростками<sup>16</sup> (возможно, трехглавые существа) и т. д.

Такое многообразие зооморфных пластических изображений коми-пермяков вполне объяснимо определенной традицией в искусстве Прикамья: сохранением того «звериного стиля», который возник еще в неолите и расцвел в период Ломоватовской культуры. В металлических бляшках того времени имеется немало изображений со смешанными чертами различных животных, птице-зверей, многоглавых фантастических животных и птиц<sup>17</sup>.

<sup>16</sup> А. Сыропятов, Указ. раб., стр. 10, 13.

<sup>17</sup> См. А. А. Спицын, Древности Камской Чуды по коллекции Теплоуховых, СПб., 1902.

Можно привести некоторые аналогии. Широко известны так называемые коньковые подвески. Особенно много их находят в Прикамье. Такая подвеска обычно состоит из плоской бляшки с контурным изображением двух конских голов, направленных в разные стороны, между головами нередко обнаруживается изображение человека. К нижней части бляшки подвешивались на цепочках различные звенящие украшения в виде утиных (гусиных) лапок, копыт коня или лося или полые бубенчики. Такая подвеска довольно точно воспроизводилась народным зодчим при создании украшений кровли еще в начале этого века. Только вместо лапок или копыт, служивших, очевидно, символами животных, здесь мы видим скульптурные изображения самих животных. Ярким

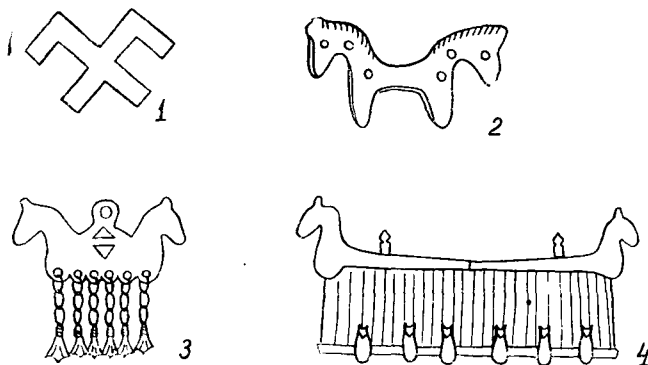


Рис. 4. Мотив конских головок в изобразительном искусстве коми-пермяков: 1 — элемент орнамента «катша кок» (сорочья лапка); 2 — литая полая металлическая фигурка, Прикамье, VIII—IX вв.; 3 — коньковидная подвеска; Прикамье, VIII—IX вв.; 4 — схематическое изображение крыши, украшенной резными охлупнями, стамиками и курицами.  
Рисунки автора

примером этому служит реконструкция кровли дома Е. И. Голубчиковой из с. Б. Коча. Дом состоит из двух жилых изб, разделенных сенями. Обе избы некогда были покрыты двускатными крышами, так, что одна служила продолжением другой. Обе были увенчаны с торцовых сторон охлупнями, изображающими головы коней. Между ними вдоль всего князевого бревна красовалось несколько стамиков (дзуль), — резных столбиков, отдаленно напоминающих изображения человеческих фигур. Ближний к конской голове стамик весьма походил на всадника. Снизу кровля поддерживалась целой дюжиной куриц, изображающих также конеподобных существ. Более того, каждая из причелин к низу завершалась довольно несложной резьбой из пяти удлиненных ромбиков, напоминающих лист ивы. Такую резьбу на причелинах мне удалось сфотографировать в д. Чураки Косинского района. Эта небольшая деталь резьбы несла, оказывается, существенную смысловую нагрузку. Причелины называются на коми-пермяцком языке борддэз — крылья, удлиненные ромбики на концах их изображают перья этих крыльев (бордтыввэз). Таким образом, причелины представляли собой крылья коня-охлупня (бордтыв-перо). Хозяйка дома сообщила, что точно такой же охлупень и крылья находились и с противоположной торцовой стороны дома. «А конь-то ведь крылат был», — заявила она, однако ничего, что могло бы объяснить причины такого явления, вспомнить не могла. Сравнивая эту реконструированную крышу<sup>18</sup> с коньковой подвеской с помощью схематического изображения обеих (рис. 4, 3, 4), находим между ними много общего. Надо полагать, что гусиным лапкам на подвесках соответствовали уключины с изображениями птиц, конским копыткам — изображения конских головок, лосяным копытам — лосяные головы и т. д. Однако не исключено и смешение, ибо, как мы только что видели, охлупню-коню намеренно придавались признаки пернатых — крылья.

Во всем этом мы видим явное повторение художественной композиции, дошедшей до нас с древних времен. То же самое можно сказать и о многих других изобразительных мотивах, известных как в археологических находках, так и в деревянном зодчестве коми-пермяков. Этот же мотив двух конских головок, повернутых в разные стороны, весьма распространен как орнамент, — в прорезной архитектурной резьбе, резьбе на утвари, в узорном ткачестве и вязании. Говорить о том, что мотив взят от северных

<sup>18</sup> Такие крыши в прошлом, очевидно, были обычными, что видно хотя бы из описания А. Сыропятова, см. указ. раб., стр. 10.

великорусов (как полагали Сыропятов и другие исследователи), нет никаких оснований, ибо местные археологические находки дают прекрасный материал для сравнения. Он известен в металлических подвесках и керамике I тысячелетия, более того — уходи: корнями в III—II тысячелетия до н. э. (Горбуновский торфяник)<sup>19</sup>.

То же самое можно сказать и об изображениях птиц. Мотив птицы, в особенности водоплавающей (утка, гусь, лебедь), также очень древний. Он уже весьма распространен в неолите Урала (находки пластических деревянных изображений и орнамент

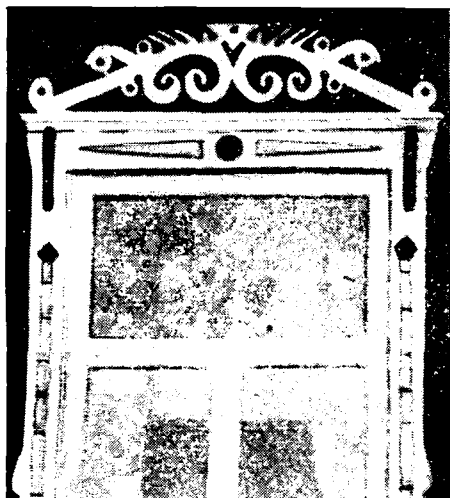


Рис. 5. Наличник из г. Кудымкар.  
Фото автора, 1966 г.

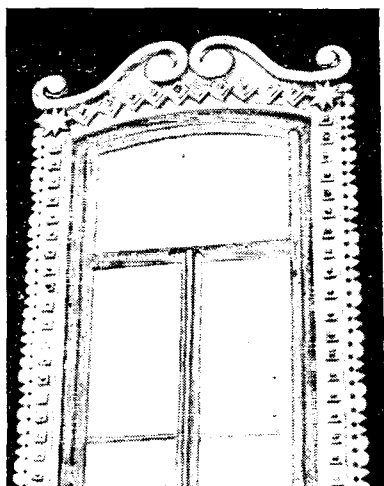


Рис. 6. Наличник из с. Коса.  
Фото автора, 1964 г.

«утка» на керамике в Горбуновском торфянике<sup>20</sup>) и, не исчезая по склонам Урала, очевидно, во все последующие эпохи, через тысячелетия дошел до нашего времени. Коми-пермяцкие изображения водоплавающей птицы не ограничиваются только охлупнями и курицами. Известны небольшие деревянные скульптуры птиц, устанавливавшиеся на шестах в качестве флюгеров. Мотив птицы используется также в накладной резьбе на наличниках, в резьбе бытовой утвари (резные утки-солонки, ковши) и т. д.

Что касается смешанных зооморфных типов, то они более всего перекликаются с таковыми на металлических бляшках Ломоватовского времени, на которых имеется немало изображений птицы-человека, лося-человека, коня-лося, лося-утки, двуглавых существ и т. п. На наш взгляд в этих изображениях отразилось былое поклонение людей определенным животным и птицам. Очевидно в древности животные и птицы являлись тотемами отдельных родов или племенных группировок, как это наблюдалось до недавнего времени у хантов и манси. По описанию В. Н. Чернецова, изображение зайца на доме символизировало принадлежность людей этого дома к фратрии мощ<sup>21</sup>. В коми-пермяцком фольклоре, некоторых обрядах и обычаях есть немало отголосков представлений о людях-зверях, людях-птицах, очевидно, к первобытному тотемизму и обожествлению сил природы, но, к сожалению, в краткой статье невозможно привести их.

До сих пор мы говорили в основном о пластических изображениях. Кратко остановимся на других архитектурных украшениях, имевших место как в зодчестве прошлого и начала этого века, так и в наши дни. С давних времен коми-пермякам была известна контурная и прорезная резьба, а также весьма простой способ резьбы насечкой. Так, боковые грани некоторых уключин украшались нарезным орнаментом в виде косых крестов, зигзага или сетки, а также изображениями солярного круга (рис. 1, 2; рис. 2, 5, 9, 10).

<sup>19</sup> Д. Н. Эдинг, Горбуновский торфяник, «Материалы по изучению Тагильского округа», вып. 3, полумтом I, Тагил, 1929, табл. № 8, 45.

<sup>20</sup> Д. Н. Эдинг, Горбуновский торфяник; его же. Резная скульптура Урала.

<sup>21</sup> В. Н. Чернецов, Фратриальное устройство обско-угорского общества, «Сов. этнография», 1939, II, стр. 31.



Обычным украшением крыши являлись различной формы стамики: это — или круглый столбик с конусообразным навершием, столбик с шаром наверху или два — четыре шара, как бы наложенных друг на друга (рис. 3, 8—12). Нередко они напоминают фигуру человека (рис. 3, 10). Число стамиков варьирует от одного до трех над одной половиной дома.

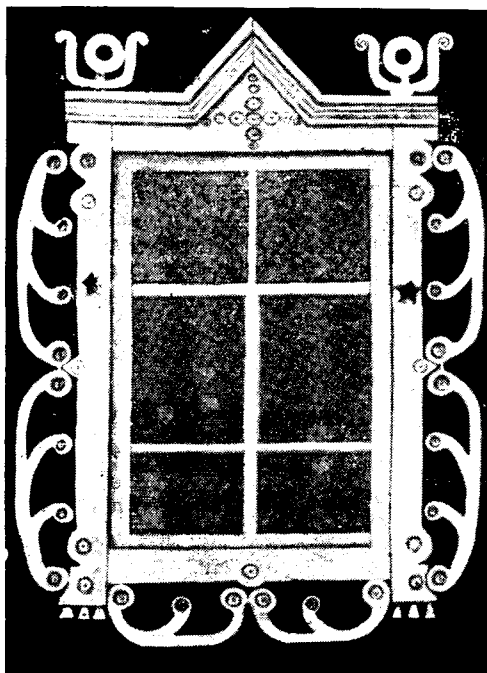


Рис. 7. Наличник из Косинского р-на.  
Фото автора, 1965 г.

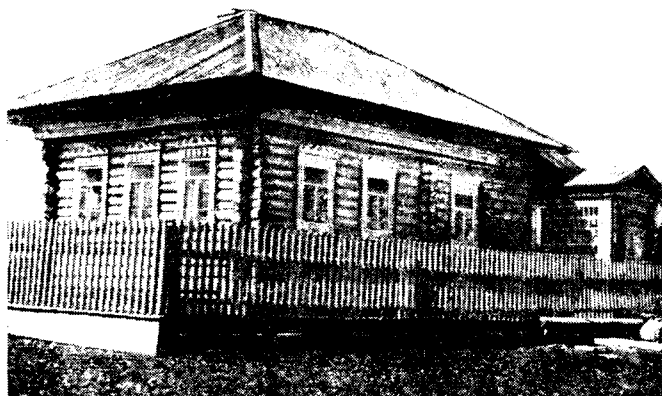


Рис. 8. Современный жилой дом, с. Верх-Иньва, Кудымкарского р-на. Фото автора, 1964 г.

Концы потоков (желобов), кронштейны, а также столбы, поддерживающие крыши крылец и амбаров (со стороны входа), обычно украшались рельефной резьбой, иногда в сочетании с нарезным орнаментом и с обозначением даты постройки дома и инициалов владельца.

Причелины крыш часто украшались и украшаются пропиловочной резьбой вдоль нижнего края, однако на наиболее старых постройках резьбой покрывались лишь нижние концы причелин. Весьма разнообразной и в настоящее время более распространенной является резьба на наличниках окон.

Конь, птица, стилизованные лосиные рога (обычно попарно) изображались и до сих пор нередко изображаются на наличниках окон в сочетании с тем или иным пропиловочным и накладным орнаментом (рис. 5, 6, 7).

В. Н. Белицер, описывая декоративные украшения построек у коми, приходит к выводу, что у коми-пермяков был более развит пропиловочный и нарезной геометрический орнамент, а у коми-зырян — зооморфные мотивы: вырезанные стилизованные птицы и животные, чаще всего конские головы и птицы<sup>22</sup>. Надо полагать, что скульптурное пластическое декорирование было наиболее древним и оно не могло не отразиться в пропиловочной резьбе на первых этапах ее появления (вместе с появлением пилы). Вот откуда сохранение зооморфных мотивов на наличниках. Они были и сейчас есть и у коми-пермяков, но, очевидно, в меньшем количестве, чем геометрическая орнаментация.

Типично местными мотивами резьбы на наличниках являются «лосиные рога» (рис. 8), «сорочья лапка», солярные знаки (круг, розетка, ромб с крестом) и др. Городковую резьбу, состоящую из треугольных и многоступенчатых зубцов, полукругов и полуovalов, орнамент в виде сердечка, розетки с изображением цветка и солярного круга, крестообразные фигуры можно также считать местными. Все они имеют аналогии в местных исторических памятниках.

Орнамент растительный, витой, спиралеобразный, а также элементы упрощенного народного ампира, барокко и классицизма заимствованы, видимо, от приезжих или местных русских мастеров, гораздо теснее связанных с городом, чем мастера коми-пермяки.

Характерно для коми-пермяцкого села слабое распространение глухой резьбы; исключение составляют редкие экземпляры долбленых геометрических узоров на наличниках и столбах ворот и крылец — по типу трехгранной выемчатой резьбы на деревянной утвари.

В настоящее время все большее развитие получают пропиловочная и накладная резьба на наличниках, карнизах, фронтонах домов. Наряду с сохранением традиционных форм орнаментации появляются новые: солнечный диск с отходящими от него лучами, пятиконечные звезды, птицы — голуби, в трактовке, очень близкой к современной плакатной и т. д. Весьма широко пользуются раскраской не только наличников, но и карнизов, причелин. Дом красится в один цвет, а орнамент — в другой или в несколько цветов. Орнаментация становится проще, изящней. Это объясняется не столько стремлением удешевить постройку, сколько исчезновением старых канонических форм, которые, в свою очередь, были обусловлены и определенной смысловой символикой, и старыми приемами резьбы. В наше время хотя еще сохраняются (и даже иногда в традиционной трактовке) и коньки, и птицы, они представляют собой уже не более, чем орнамент, украшение, произведенное в чисто эстетических целях. Именно поэтому мы можем встретить двух традиционных птиц и пятиконечную звезду в одной композиции. Происходит творческое переосмысление традиционных элементов в современном искусстве.

<sup>22</sup> В. Н. Белицер, Очерки по этнографии народов коми, стр. 212.