

Ю. И. Мкртумян

**ФОРМЫ СКОТОВОДСТВА И БЫТ НАСЕЛЕНИЯ
В АРМЯНСКОЙ ДЕРЕВНЕ
ВТОРОЙ ПОЛОВИНЫ XIX ВЕКА**

В Закавказье, отличающемся многообразием национального состава населения, а также природно-климатических и историко-экономических условий, издавна сложились различные формы скотоводства, каждая из которых, в зависимости от микроусловий местности, особенности хозяйства и обычаев данного народа, имела свои характерные черты. О скотоводстве у народов Закавказья существует обширная историко-этнографическая литература, однако до сих пор исследователи мало уделяли внимания выявлению генетической связи многих элементов материальной культуры и быта с различными способами ведения скотоводческого хозяйства, что представляется нам необходимым для правильного объяснения целого ряда этнографических явлений.

В советской этнографической литературе эти связи прослежены на примере кочевого скотоводческого хозяйства¹. В отношении же многих народов, выработавших более или менее развитые системы скотоводства эти вопросы стали ставиться лишь сравнительно недавно, да и то в связи с исследованием других проблем².

В настоящей статье мы попытаемся показать обусловленность отдельных элементов материальной культуры и быта армян формами ведения скотоводства. Основным источником при ее написании послужили полевые этнографические материалы, собранные автором в 1960—1966 гг.; использованы также сведения, имеющиеся в литературе.

* * *

Скотоводство, как и земледелие, — древнейшее занятие армян, о чем свидетельствуют многочисленные археологические, эпиграфические и этнографические материалы. Природные условия Армянского нагорья

¹ Укажем лишь наиболее значительные работы: Л. П. Потапов, Особенности материальной культуры казахов, «Сборник МАЭ», т. XII, М.—Л., 1949; С. И. Руденко, Очерк быта северо-восточных казахов, сб. «Казахи. Материалы комиссии экспедиционных исследований», вып. 15, Л., 1930; «Среднеазиатский этнографический сборник», т. I, «Труды Ин-та этнографии АН СССР», (далее ТИЭ), т. XXI, 1954 и т. II—ТИЭ, т. XLVII, М., 1959; С. А. Токарев, Этнография народов СССР, М., 1958, глава «Народы Сибири и Севера»; Аминэ Авдал, Быт курдов Закавказья, Ереван, 1957 (на арм. яз.); О. Л. Вильчевский, Курды, М.—Л., 1961 и др.

² См. например, Р. Л. Харадзе, Грузинская семейная община, г. I—II, Тбилиси, 1960—1961; Ц. Н. Бжания, Из истории хозяйства абхазов, Сухуми, 1962; Т. А. Чиковани, Джаргвали — горное жилище в свете грузино-кавказского этнографического материала, «Кавкасиэ этнографули крбули», I, 1964, стр. 6—29 (на груз. яз.); «Хозяйственный быт и материальная культура грузинского народа», Тбилиси, 1964 (на груз. яз.); К. Т. Каракашлы, Материальная культура азербайджанцев Северо-Восточной и Центральной зон Малого Кавказа, Баку, 1964; В. М. Шамиладзе, Скотоводство в Западной Грузии. Автореферат диссертации на соискание ученой степени канд. истор. наук, Тбилиси, 1965, и др.

очень благоприятны для развития скотоводства. Издавна здесь сложились традиционные системы организации скотоводческого хозяйства, а также связанные с ним обряды и обычаи, изучение которых имеет важное значение для правильного освещения различных сторон материальной и духовной культуры народа.

Историческая наука в настоящее время располагает многочисленными материалами, которые свидетельствуют не только о древности скотоводства в Армении, но и позволяют определить наиболее ранние его формы, виды и породы разводимых животных.

Сравнительное изучение данных различных эпох показывает, что виды скота, распространенные на территории Армянского нагорья и всего Закавказья во второй половине XIX в., были известны в IV—III тысячелетии до н. э.³ Археологические материалы обнаруживают преимущественное развитие здесь крупного и мелкого рогатого скота уже в эпоху бронзы. Это же направление скотоводства сохраняется и в последующие периоды,⁴ о чем свидетельствуют не только данные статистики⁵, но и фольклора, этнографии, зоотехники. Обратимся к некоторым из них.

Как известно, в Армении существовал культ большинства видов домашнего скота, что нашло отражение в религиозных верованиях, обрядах и обычаях, баснях и сказках, пословицах и поговорках, географических названиях и собственных именах и т. д. По заключению Х. Самвеляна, изучавшего древнеармянскую культуру, культ быка и коровы занимал у армян первое место⁶. Это говорит об особом значении крупного рогатого скота в хозяйственной жизни народа. Культ других видов скота получил меньшее распространение.

В армянском фольклоре (как и фольклоре других земледельческих народов) крупному рогатому скоту обычно отводится видное место. Например, вол и корова в сказках армян наделены чудесными свойствами: вол предвещает своим хозяевам будущее; красная корова заменяет осиротелым детям мать, и т. д.⁷ В армянском народном языке слово «бык» часто заменяется словом «кррван» — букв. «борец»⁸, борец против злых сил. При сравнительном изучении скотоводческих терминов у армян выявляется наиболее развитая дифференциация в названиях различных половозрастных групп крупного и мелкого рогатого скота, что свидетельствует о преимущественном распространении у армян именно этих видов скота.

Это подтверждают также материалы зоотехнического обследования в Армении. Как дореволюционные, так и советские исследователи нашли наибольшее разнообразие пород у крупного и мелкого рогатого скота и относительно мало у остальных видов (свиньи, лошади и др.).

³ Б. Б. Пиотровский, Развитие скотоводства в древнейшем Закавказье. «Сов. археология», т. XXIII, 1955, стр. 6—9; С. К. Даль, Результаты изучения млекопитающих из раскопок урартского гор. Тейшебаини, «Известия АН АрмССР (обществ. науки)», 1952, № 1, стр. 77.

⁴ Там же.

⁵ И. Шопен, Исторический памятник состояния Армянской области в эпоху ее присоединения к Российской империи, СПб., 1852, стр. 783 и сл.; «Памятная книга Эриванской губернии», Тифлис, 1901, стр. 104 и сл.; «Памятная книга Елисаветпольской губернии», Тифлис, 1914, стр. 176 и сл.

⁶ Х. Самвелян, Культура древней Армении, т. I, Ереван, 1931, стр. 172—182 (на арм. яз.).

⁷ «Армянские народные сказки», М.—Л., 1933, вступит. статья М. Шагинян, стр. 15—16, 26; А. Ш. Мнацаканян, Армянское орнаментальное искусство, Ереван, 1955, стр. 537 (на арм. яз.).

⁸ А. Ш. Мнацаканян, Указ. раб., стр. 538—540.

А. З. Тамамшев только в Восточной Армении выделил семь пород крупного рогатого скота и указал ареалы их распространения (казахский, агбабинский, таракама, шорагяльский, памбакский, кяльбаджарский, гокчинский)⁹. У овец исследователи находят четыре основные породы (мазех, балбас, бозах и карабах) и три породные группы (дымых, эрик и кясьма), относящиеся к группе жирнохвостых или широкохвостых овец¹⁰.

Такое разнообразие пород крупного и мелкого рогатого скота объясняется не только спецификой местных природных условий, способствующих известной локализации типов и видов разводимых животных. Решающая роль в этом принадлежит местному населению, выработавшему целый комплекс приемов и навыков по выведению пород, в наибольшей степени удовлетворяющих их потребности.

Таким образом, данные различных источников свидетельствуют как о древности скотоводства на Армянском нагорье, так и о преимущественном разведении крупного и мелкого рогатого скота. Учет этого обстоятельства представляется нам важным, поскольку особенности содержания именно этих видов скота оказали наибольшее влияние на сложение той или иной формы скотоводства.

Ведущей формой хозяйства у армян было земледелие, но земледелие предполагавшее более или менее развитое скотоводство, поскольку обе эти отрасли были тесно связаны между собой¹¹. Археологические материалы позволяют проследить эту симбиозную форму хозяйства на Армянском нагорье уже с энеолитического периода, т. е. с IV—III тысячелетия до н. э.¹²

У армян Восточной Армении¹³ во второй половине XIX в. были развиты две основные формы скотоводства — отгонно-пастбищная (Тавуш Сюник, Гехаркуник, Вайоц-дзор, Арцах, Гугарк и др.) и оседло-пастбищная (Арагатская долина и некоторые высокогорные части Апарана, Ширака, Сюника), каждая из которых имела свои подтипы в различных местностях.

В армянской деревне конца XIX в. существовали различные формы сообществ по выпасу скота («сари амгял», «ынгерутин» и др.), организация которых вызывалась конкретными экономическими условиями¹⁴.

⁹ А. З. Тамамшев, Крупный рогатый скот Армении в прошлом и настоящем, Ереван, 1947, стр. 156.

¹⁰ А. А. Рухкян, Овцеводство Армянской ССР и пути его качественного улучшения, Ереван, 1948, стр. 130 и сл.

¹¹ В. А. Бдолян, Армянские мотыги и пахотные орудия в XIX в. (на арм. яз., резюме на русск. яз.), «Материалы по истории сельского хозяйства и крестьянства Армении», т. I, Ереван, 1964, стр. 103—146; его же, Земледельческая культура в Армении. Рукопись, хранится в архиве сектора этнографии Ин-та археологии и этнографии АН АрмССР.

¹² Б. Б. Пиотровский, Указ. раб., стр. 5—6; его же, Археология Закавказья с древнейших времен до I тысячелетия до н. э., Л., 1949, стр. 75; Е. А. Байцуртян, Псевдоэнеолитические поселения Армении, «Проблемы истории материальной культуры», М., 1933, № 1—2, стр. 40.

¹³ Под Восточной Арменией во взятых нами хронологических рамках подразумевается, преимущественно, территория нынешней Армянской ССР. Широко привлечены также данные о смежных с ней этнографических районах (Арцах, Нахичеван, Джавахк), заселенных в основном армянами и находящимися ныне в составе Грузинской и Азербайджанской ССР.

¹⁴ Термин «сари амгял» (арм.) образован от слов «сар» — «гора», «летовка» и «амгял» — «товарищество», «сообщество»; следовательно, «сари амгял» — это товарищество, создаваемое на время выпаса скота на летовке. «Ынгерутин» (арм.) — от слова «ынгер» — товарищ, отсюда «ынгерутин» — товарищество». Об этом см.: Ю. И. Мкртумян, Некоторые формы сообществ в армянской деревне, «Историко-филологический журнал АН АрмССР», 1967, № 4, стр. 168—175.

При изучении этих сообществ выявляется определенная связь между формой скотоводства и системой организации труда.

В районах оседло-пастбищного скотоводства, где животные в течение всего года находились при селении, сельские общества нанимали общественных пастухов для выпаса различных видов скота, разделенного на стада по половозрастному принципу¹⁵. Так, в с. Гечрлу (ныне с. Мргашат Октемберянского района) в 1880-х гг. было четыре общественных стада крупного и мелкого рогатого скота, для содержания которых нанимали по два пастуха на стадо. Плата пастухам распределялась между всеми хозяйствами общества пропорционально числу голов скота, принадлежавшего каждому хозяйству. Пастухов нанимали, как правило, на стороне, преимущественно из курдов и азербайджанцев. Это объяснялось, видимо, тем, что жители села были заняты в полеводческо-садоводческом хозяйстве. Материалы полевых исследований подтверждают, что в этих районах повсеместно была распространена аналогичная форма найма пастухов. Это позволяет говорить о существовании сельско-общинного объединения для организации выпаса скота.

Совершенно иные формы сообществ и найма пастухов мы видим в районах отгонно-пастбищного скотоводства. В сложившемся здесь комплексном хозяйстве значительное развитие получило скотоводство. Пастухов нанимали как крупные скотовладельцы для своих стад, так и отдельные группы хозяйств, число которых в различных селениях варьировало от двух до семи. Основным принципом организации этих групп по выпасу скота был территориальный, но и другие факторы играли значительную роль.

Общеизвестно, что еще в конце XIX в. во многих армянских селениях сохранялись так называемые родственные кварталы¹⁶. При организации сообщества в пределах квартала родственники составляли его основное ядро. Такие сообщества выявлены в различных селениях Тавуша, Гугарка, Вайоц-дзора, Арцаха, Сюника и др., где издревле практиковался отгон скота на сезонные пастбища. У армян Арцаха например, как отмечал А. Г. Деконский в 1880-х гг., «в основе деления домохозяев на группы (по выпасу скота.— Ю. М.) лежит обыкновенно или родственная связь между дымами или сожительство в одном отселке»¹⁷. Члены таких групп селились на летовках и зимовниках вместе, занимая либо отдель-

¹⁵ Следует отметить, что наиболее крупные скотовладельцы самостоятельно нанимали пастухов для выпаса своих стад. В ряде районов Армении (Ширак, Вайоц-дзор, Гехаркуник, Лори и др.) около 13—14% всех крестьянских хозяйств владели более чем половиной продуктивного скота, и вполне понятно, что значительная часть их прибегала к найму рабочей силы на стороне (см. М. А. Адонц, Экономическое развитие Восточной Армении, Ереван, 1957, стр. 382—383). В армянской деревне конца XIX в. наряду с другими формами сообществ по выпасу скота засвидетельствована и форма, при которой один из наиболее зажиточных крестьян самостоятельно нанимал пастухов для содержания собственного стада, затем уже к его стаду присоединяли свой малочисленный скот обедневшие члены общины — «порнаки». Последние оплачивали этому крестьянину выпас скота на условиях, не зависящих от условий найма самих пастухов. Кроме того, владелец стада нередко использовал на различных работах своих порнаков, которые не могли отказаться, так как, во-первых, зависели от него экономически и, во-вторых, вековой обычай взаимопомощи обязывал их «помогать» соседу. В этих условиях древние формы родственной и соседской взаимопомощи приобретали новый смысл.

¹⁶ Д. С. Вардумян, Новый быт лорийцев, Ереван, 1956, стр. 102 и сл. (на арм. яз.); Э. Т. Карапетян, О некоторых пережитках родового строя у армян, «Известия АН АрмССР (обществ. науки)», 1963, № 4, стр. 77—78 (на арм. яз.) и др.

¹⁷ А. Г. Деконский, Экономический быт государственных крестьян в Шушинском и Джебраилском уездах Елисаветпольской губернии, «Материалы для изучения экономического быта государственных крестьян Закавказского края», т. IV, Тифлис, 1886, стр. 283.

ную стоянку, либо часть ее. На это указывают и названия ряда летовок и зимовников, происходящие от фамилий тех владельцев скота, которые ежегодно пригоняли его на одну и ту же стоянку, как-то: Каханц бина, Оананц бина, Кочнанц бина, Амирханац урт и др. Так, в с. Дсех (ныне с. Туманян Алавердского района) в 1890-х гг. группы родственных семей организовывали сообщество на летних и зимних пастбищах. В зимовнике Ахеги совместно держали скот двоюродные братья Татул, Саро, Григор Харатяны и их дальний родственник Маджинян Аслан. В зимовнике Хндзорохси (того же села) подобное сообщество создали двоюродные братья Аршак, Тигран и Соси Ваняны¹⁸. И на летних пастбищах они селились на одной стоянке и сообща выпасали скот. В самом селении родственные связи не имели сравнительно большого значения при организации хозяйственной жизни, зато на сезонных пастбищах они играли еще видную роль. Думается, именно в этом одна из причин живучести традиций азговых (родственных) отношений в районах, где население практиковало отгонную систему скотоводства.

В селениях зоны оседло-пастбищного скотоводства также сохранялись родственные кварталы, однако здесь они в силу специфических условий организации скотоводческого хозяйства (создание сельско-общинных объединений) играли значительно меньшую роль в производственной жизни села, а потому и традиции азговых отношений были выражены слабее.

Таким образом, этнографическое изучение скотоводческого хозяйства, в частности форм сообществ по выпасу скота, позволяет выявить остатки древних форм общественных отношений, которые сохранялись в армянской деревне XIX в.

Способы ведения скотоводческого хозяйства оказывали решающее влияние и на формы пользования пастбищами. У армян, основой хозяйства которых, как мы говорили, было земледелие, с древнейших времен разделу подлежали лишь пашни и покосы, а пастбища и другие угодья находились в общем пользовании¹⁹. Этот обычай дожил вплоть до XX в. Большой знаток быта армян С. П. Зелинский в 1880-х гг. писал, что армяне пользуются пастбищами «нераздельно, свободно и неограниченно»²⁰. Это обстоятельство и способствовало переходу крестьян из одного сообщества в другое, на что указывают наши полевые материалы, а также данные исследователей прошлого столетия. А. А. Калантар отмечал, что «каждый из скотоводов (армян. — Ю. М.) является равноправным и самостоятельным хозяином и вступает в разные соглашения и сделки по свободному своему желанию»²¹.

¹⁸ Ю. И. Мкртумян, Полевые этнографические материалы за 1964 г., Архив Ин-та археологии и этнографии АрмССР, Гугарк, папка 7, стр. 36.

¹⁹ «История армянского народа», вып. 1, Ереван, 1961, стр. 272—273 (на арм. яз.). Следует отметить, что осенью повсеместно в Армении скот выпасали на живых и отавах, вне зависимости от их принадлежности. Больше того, крестьяне зазывали пастухов, чтобы те выпасали скот на пашнях, так как высоко ценили значные овечьего помета как удобрения. В Сасуне (Западная Армения) осенью в пастухи нанимались нередко лишь для того, чтобы получить право выпастать овец на своих пашнях (записано от переселенцев из Сасуна — 75-летнего М. Т. Снджояна и 80-летнего П. А. Киракосяна — в с. Ашнак (Талинский район АрмССР) в 1965 г. — Ю. И. Мкртумян Полевые этнографические материалы, Архив сектора этнографии Ин-та археологии и этнографии АН АрмССР, папка 16, стр. 64 и сл.).

²⁰ С. П. Зелинский, Экономический быт государственных крестьян в Шорагяле Александропольского уезда Эриванской губернии, «Материалы для изучения экономического быта государственных крестьян Закавказского края», т. I, Тифлис, 1885 стр. 16—17.

²¹ А. А. Калантар, Алагезские казенные летние пастбища Александропольского и Эчмиадзинского уездов Эриванской губернии, «Материалы для устройства казенных

Для курдов и кочевых азербайджанцев пастбища представляли особую ценность, именно они подлежали разделу и закреплению за отдельными группами скотовладельцев. И если армяне, входившие в сообщество по выпасу скота, объединяли только скот, то курды и кочевые азербайджанцы фактически объединяли и определенную часть пастбищ. В этом одно из коренных различий между сообществами по выпасу скота у этих народов, и объясняется оно, в основном, бытовавшими у них формами скотоводства. Для подтверждения этого сошлемся на А. А. Калантара, отмечавшего в конце XIX в., что азербайджанцы кочевых обществ Чобанкяра, Қолубеклю, Ильхкорух бывшего Эчмиадзинского уезда Эриванской губернии (территория Араратской долины) делили пастбища на участки и закрепляли их за отдельными одами, в то время как оседлые азербайджанцы, занимавшиеся в большей степени земледелием, пользовались пастбищами целыми обществами без выделения участков. Этот пример показывает, как форма хозяйства изменяет форму пользования пастбищами, а следовательно, и характер организуемых сообществ.

В районах отгонного скотоводства, где запрещалось летнее содержание скота в селении, широкое распространение получила практика отдачи скота на выпас другим лицам, известная в литературе под названием «кисови» или «кясм»²².

Для бедняцких и части середняцких хозяйств переходы на сезонные пастбища были связаны с большими трудностями. Для жизни на летовке надо было иметь хотя бы несколько голов скота. Поэтому крестьяне, имевшие, например, одно-двух живогных, отдавали их для выпаса родственникам или соседям, а иногда даже в другие селения своим знакомым, уходящим на летовку. Принявший скот обязывался вернуть его в полной сохранности после спуска с гор и за пользование молоком дойного скота выдать определенное количество (в зависимости от вида и качества скота) молочных продуктов. Х. А. Ерицян так рассказывает об этом: «Маломощные и малоскотные хозяйства затруднялись откочевывать в горы, а многим это было не под силу. В таких случаях, многие хозяйства сдавали свой скот на определенных условиях в арендное содержание лицам, откочевывающим в горы. Последние должны были вернуть в полной сохранности все поголовье скота после истечения арендного срока, а сами распоряжались всем количеством молока, получаемого от надоя арендованных коров (кстати, заметим, что и овец сдавали на тех же условиях. — Ю. М.), хозяевам же коров арендаторы выдавали некоторое количество молочных продуктов в виде масла и тощего сыра, как арендную плату»²³.

Почти повсеместно, где практиковалась отдача скота в «арендное содержание», молочные продукты выдавались обыкновенно в виде сыра и сливочного масла, если не считать присылавшиеся летом с пастбищ хозяевам скота несколько торб мацуна (кислого молока). Так, в селениях Тавуша, Ширака, Сюника и др. принимавшие скот выдавали хозяевам примерно от 25 до 50 грв.²⁴ масла и 1,5—2 пуда тощего сыра из снятого молока с каждой дойной коровы или буйволицы; а с каждой дойной овцы — от 3 до 6 грв. сыра (так называемого «анкаш панир» или «глух

летних и зимних пастбищ и изучения скотоводства на Кавказе», т. III, Тифлис, 1895, стр. 90.

²² См., например, А. А. Калантар, Указ. раб., стр. 113; его же, Состояние скотоводства на Кавказе, «Материалы для устройства казенных летних и зимних пастбищ и изучения скотоводства на Кавказе», т. II, Тифлис, 1890, стр. 114; С. П. Зелинский, Указ. раб., стр. 26—27, и др.

²³ Х. А. Ерицян, Избранные сочинения, Ереван, 1960, стр. 296.

²⁴ «Грванк» — мера сыпучих тел, равная 400 г.

панир») из цельного молока²⁵. Прежде чем взять скот, принимавший его обычно сам доил животных в течение одного-двух дней и только после этого определял то количество продуктов, которое должно было быть поставлено хозяину скота. Собранный шерсть при «кисови» целиком отдавалась владельцу скота. В распоряжении выпавшего скот обычно оставалось некоторое количество масла и сыра, превывавшее условленную с хозяином скота плату, а также вся пахта (тан). Помимо этого, владелец скота обязан был выдать по 1,5 пуда соли на каждую голову крупного рогатого скота, не считая телят, и по 3 грв.— на голову мелкого рогатого скота, не считая ягнят²⁶. Определялась также доля участия владельца скота в специальном налоге за пастбища — «аротаварц» и плате пастуху — «оввивариц» за пастьбу мелкого рогатого скота и «нахрапани варц» (за пастьбу крупного рогатого скота), которые вносились в разное время. Так, если пастух мелкого рогатого скота получал вознаграждение за свой труд осенью, после спуска с летних пастбищ, то пастух крупного скота (нахрапан) — в середине августа, сразу после жатвы хлебов; за пастбища платили налог в начале пастбищного сезона — в мае — июне.

Широкое распространение практики отдачи скота на летнее содержание другим лицам обусловлено, на наш взгляд, необходимостью ведения наряду с отгонным скотоводством комплексного земледельческого хозяйства, требовавшего максимального сосредоточения рабочих рук на полеводческо-садоводческих работах. Аналогичная практика была выработана и у других народов (например, грузины, оседлые азербайджанцы)²⁷, сочетавших земледелие с отгонной формой скотоводства. С. П. Зелинский отмечал, что в Шираке летними пастбищами «пользуются немногим более одной пятой части населения»²⁸, поэтому не случайно именно здесь, как показывают материалы, была широко распространена практика отдачи скота на выпас.

Целый ряд элементов материальной культуры армян связан с формами ведения скотоводческого хозяйства, а порой и обусловлен ими. Это касается поселений, комплексов хозяйственных и бытовых построек и сооружений как в самом селении, так и на сезонных пастбищах.

В Восточной Армении можно, на наш взгляд, выделить три типа поселений. Для первого типа, зафиксированного преимущественно в предгорной лесной зоне (Тавуш, Гугарк, Сюник и др.), характерно наличие наряду с основными поселениями, двух постоянных отселков для летнего и зимнего содержания скота — «амараноц» или «сар» (летовка)²⁹ и «дзмераноц» (зимовник)³⁰. Это связано со сложившимся здесь своеобразным подтипом отгонного скотоводства, названного нами, ввиду большого хозяйственного значения зимовников в годовом скотоводческом цикле, «дзмераноц». Для второго типа, встречающегося главным образом в предгорной безлесной зоне (Ширак, Гехаркуник и др.), так-

²⁵ Ю. И. Мкртумян, Полевые этнографические материалы за 1964—1965 гг., Архив сектора этнографии Ин-та археологии и этнографии АН АрмССР, папки 7--8, стр. 15, 19, 25, 38 и др.

²⁶ С. П. Зелинский, Указ. раб., стр. 26.

²⁷ В. М. Шамиладзе, Указ. раб., стр. 27.

²⁸ С. П. Зелинский, Указ. раб., стр. 26.

²⁹ В быту армян для понятия «летовка» употреблялись два термина — «амараноц» (арм., от слова «амар» — «лето»), что означает «место летовки» и «сар» (арм. букв. «гора»), заключающий в себе понятие «летовка». Причем под этими понятиями подразумевалось не только само место поселения, но и обширный пастбищный район вокруг него. Нередко для понятия «летовка» (в узком смысле) употреблялись и термины неармянского происхождения: «бина», «оба», «урт» и др.

³⁰ «Дзмераноц» (арм., от слова дзмер — «зима») — букв. «место зимовки».

же характерно наличие наряду с основными поселениями постоянных отселков, но только летних — «амараноц» или «сар». При практиковавшейся в этой зоне отгонно-пастбищной форме скотоводства скот отгоняли на отдаленные пастбищные участки лишь летом, а в остальное время выпасали на присельских пастбищах или содержали на стойле. И, наконец, к третьему типу мы относим поселения преимущественно равнинной и высокогорной зон (Аракатская долина и некоторые высокогорные районы), не имеющие постоянных сезонных отселков вследствие сложившейся здесь оседло-пастбищной системы скотоводства. Таким образом, отгонная форма скотоводства обусловила необходимость постоянных баз для летнего, а в некоторых местах и зимнего содержания скота, на существование которых указывали исследователи быта армян еще в прошлом столетии³¹.

На этих базах — летовках и зимовниках — типы построек варьировали в зависимости от местного материала и обычаев населения, но характерно, что повсюду они сооружались по типу тех жилых и хозяйственных помещений, которые были в местах основных поселений. Так, армяне Ширака, Гехаркуника, Джавахка и других безлесных районов строили прочные каменные помещения — «олик» — с плоской кровлей из жердей и, как правило, тремя-четырьмя (а иногда и пятью) отделениями различного назначения. Первое отделение — «тун»³² (в некоторых селениях Ширака его называли также «тонратун», от слова «тонир», означающего врытый в землю очаг) — было предназначено для людей, а также для изготовления молочных продуктов, второе — «катноц» (молочная) — для отстаивания и хранения молока и молочных продуктов; третье — «ортаноц» (телятник) — для содержания телят и новорожденных ягнят и, наконец, четвертое — «агал», пристроенное спереди и некрытое сверху, — служило местом загона крупного дойного скота на ночь. Второе и третье отделения обычно располагались по правую и левую стороны от основного отделения (туна), имелись внутренние сообщения между ними, но не было дверей (рис. 1, 2 и 3). Число отделений могло быть больше или меньше, это зависело от состоятельности семьи. А. А. Калантар, например, рассказывает о помещении из пяти отделений³³; в нем, помимо описанных четырех, есть специальное отделение для хранения готовых молочных продуктов — «марран» (кладовая)³⁴. Встречались также помещения из двух-трех отделений.

На летовках Гугарка, Тавуша, Сюника, Арцаха и других, расположенных поблизости от леса, жилища — «сари тун» — сооружались обычно из дерева, имели двускатную кровлю и состояли из трех отделений: 1) для людей, 2) хранения молочных продуктов и 3) для содержания

³¹ См. например, А. А. Калантар, Алагезские казенные летние пастбища Александропольского и Эчмиадзинского уездов Эриванской губернии, стр. 100; С. П. Зелинский, Экономический быт государственных крестьян в Зангезурском уезде Елисаветпольской губернии, «Материалы для изучения экономического быта государственных крестьян Закавказского края», т. IV, Тифлис, 1886, стр. 17; Н. А. Абе́лов, Экономический быт государственных крестьян Елисаветпольского уезда Елисаветпольской губернии, там же, стр. 13, 91, и др.

³² «Тун» (арм.) — «дом». Думается, не случайно армяне Ширака свои жилые помещения на летовках называли так же, как и жилище в основных поселениях — домом (тун). Это является косвенным свидетельством того, что это были постоянные жилые помещения, использовавшиеся в течение многих лет, в отличие от временок, для обозначения которых армянами употреблялся целый ряд терминов как собственных, так и взятых у соседей — вран, пон, дага, алачух, чахлах-чибух.

³³ А. А. Калантар, Алагезские казенные летние пастбища Александропольского и Эчмиадзинского уездов Эриванской губернии, стр. 100.

³⁴ «Катноц» в данном случае служил лишь для отстаивания и хранения молока до его обработки.

молодняка. Между отделениями не всегда были перегородки. Аналогичные помещения были и в зимовниках, но большего размера и более утепленные, поскольку предназначались для зимнего содержания скота



Рис. 1. Летнее жилище «колик». Летовка Шадибулаг совхоза Ахта Разданского района. Фото автора, 1963 г.

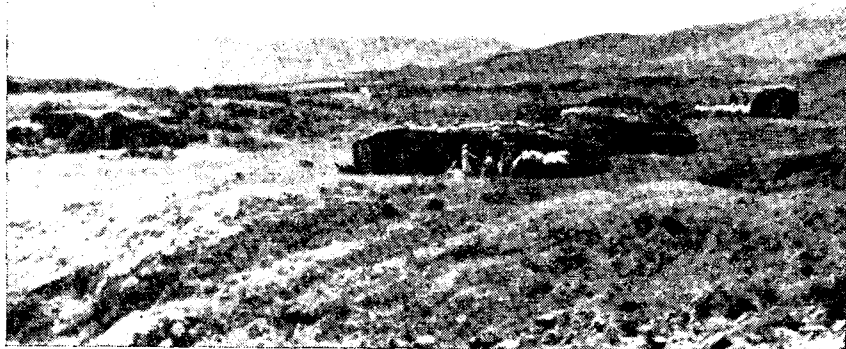


Рис. 2. Общий вид летовки Шадибулаг совхоза Ахта Разданского района. Фото автора, 1963 г.

(рис. 4). Следует отметить, что в отличие от летовок, где сооружали преимущественно жилые помещения с небольшими отделениями для молодняка, на зимовниках возводили целые комплексы хозяйственных построек для различных видов скота. О разнообразии хозяйственных помещений на зимовках свидетельствует наличие специальной терминологии для них³⁵.

³⁵ Армяне большинства сел Туваша в районе зимовников строили отдельные помещения для овец — «гхук», крупного дойного скота — «кованод», волов — «езнаоц», свиней — «хозалан» и др.

Совершенно иную картину представляли стоянки кочевых азербайджанцев и курдов. Их жилища здесь — передвижные войлочные юрты и чадыры, выработанные кочевым бытом. В течение лета они несколько раз меняли места своих стоянок и уже в силу этого не могли строить



Рис. 3. Общий вид летовки Гридзор села Сарухан, района им. Камо. Фото автора, 1963 г.

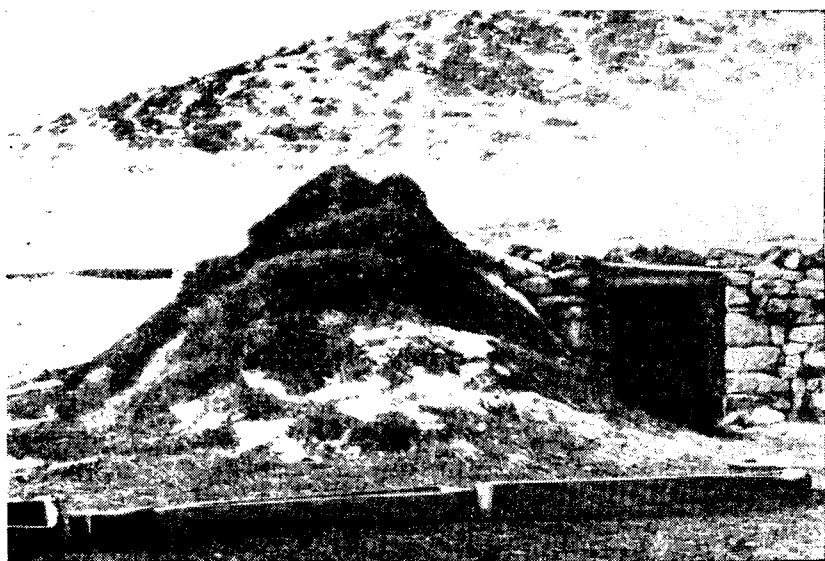


Рис. 4. Овчарня (гхук). Построена в 1880-х гг. в 4—5 км от села Дзорагех Алавердского района жителем села Е. Сарояном. Фото автора, 1965 г.

постоянных каменных или деревянных помещений. На эту особенность указывали в свое время С. П. Зелинский, А. А. Калантар и др.³⁶ «Все скотоводы Алагеза,— писал А. А. Калантар,— за исключением армян,

³⁶ С. П. Зелинский, Экономический быт государственных крестьян в Зангезурском уезде Елисаветпольской губернии, стр. 26; А. А. Калантар, Состояние скотоводства на Кавказе, стр. 98 и др.

располагаются в подвижных помещениях: кибитках, чадырах, палатках. Армяне же, за небольшим исключением, строят себе постоянные помещения и из года в год останавливаются в них»³⁷. Известны случаи когда часть азербайджанских семей, следуя примеру армян, строили постоянные жилища на летовках, например, в 1880-х гг. — азербайджанцы с. Шихгаджи (ныне с. Шхаршиж Талинского района). И, наоборот в районе оседло-пастбищного скотоводства были армянские семьи, на пример в с. Хизнауз (ныне с. Арагац Эчмиадзинского района), с. Дадаг (ныне с. Егник Талинского района) и других, которые, владея большим количеством скота, поднимались на летовку и жили в курдских чадырах³⁸. Здесь, несомненно, сказывалось отсутствие долготейшей практики отгона скота на сезонные пастбища. Отгон скота на летние пастбища не был у армян этого района эпизодический характер, поэтому семьи, поднимавшиеся на летовку, не строили постоянных летних отселков.

В ряде летовок, расположенных в районах с давно сложившейся практикой отгона скота на летние пастбища, армяне наряду со скотоводством занимались также пчеловодством, обработкой шерсти, ткачеством а ипогода и выращиванием некоторых кормовых трав, т. е. летовки становились дополнительной базой села. В случае же благоприятных природно-хозяйственных условий не исключено было превращение летовки в селение. Так, целый ряд селений нынешнего Гукасянского района — Салут, Сарапат, Гетик, Дзорашен, Сариар и др. — образовались в 1860-1880-х гг. на месте прежних летовок армян плоскостных сел Ширак. Часть жителей переселялась сюда из-за нехватки пахотных земель в районе основного поселения. Жители с. Сариар (ныне с. Мец Сариар Ахурянского района) в середине XIX в. имели летовку, расположенную в 10—12 км от села, куда в летние месяцы перегоняли дойный и яловый скот. Здесь были возведены комплексы жилых и хозяйственных построек. С течением времени часть разросшегося населения села (10 хозяйств) перешла на постоянное жительство на летовку. Поднявшись на эти высокие горные пастбища, расположенные в большинстве случаев на высоте 2000 м и выше над уровнем моря, крестьяне стали заниматься земледелием и оседлым скотоводством, поскольку сами селения находились в зоне альпийских лугов. Впоследствии селение это разрослось и получило название Покр Сариар (т. е. Малый Сариар), в отличие от прежнего Сариара, названного Мец Сариаром (Большим Сариаром). Хозяйства, оставшиеся на местах основного поселения, отгоняли скот на другую летовку, расположенную на некотором расстоянии от прежней, уже не принадлежавшей всему сельскому обществу³⁹.

Следует обратить внимание на одно весьма важное обстоятельство. Даже в этих высокогорных районах население продолжало заниматься в основном земледелием, что подтверждается многочисленными данными. Прежде всего, как показывают материалы, превращение летовок в селение имело место в тех случаях, когда пахотных земель в местах основных поселений становилось мало. Семьи, переселившиеся на постоянное жительство в районы летовок, получали более или менее значительные по своим размерам пахотные участки. Не случайно переселялись лишь на те летовки, где уже задолго до этого практиковали сев различных культур — зерновых, огородных, кормовых. Занимались здесь и скотоводством. Наибольшее хозяйственное значение имело разведение круп-

³⁷ А. А. Калантар, Состояние скотоводства на Кавказе, стр. 37.

³⁸ Там же, стр. 98.

³⁹ Ю. И. Мкртумян, Полевые этнографические материалы за 1965 г., Архив Ин-та археологии и этнографии АН АрмССР, Ширак, папка 8, стр. 117.

ного рогатого скота, причем рабочий скот составлял 60—70% всего его взрослого поголовья⁴⁰. И, наконец, то обстоятельство, что местное население почти полностью удовлетворяло свои потребности в продуктах зернового хозяйства на месте, говорит, несомненно, в пользу выдвинутого нами положения. Исследователи XIX в. приводят в своих работах



Рис. 5. Общий вид летовки Гюморанц села Шванидзор Мегринского района. Фото Н. Папухяна, 1965 г.

многочисленные данные, свидетельствующие о преимущественном развитии земледелия у армян высокогорных областей Апарана, Гукасяна, Гехаркуника и др.⁴¹

Очевидно, превращение летовок в селения возможно лишь при довольно развитой культуре земледелия, обеспечивавшего людей продуктами сельского хозяйства, а скот — кормами. Кроме того, этому во многом способствовал характер самих летовок, которые фактически являлись дополнительными базами села с целым комплексом постоянных построек. Не случайно С. П. Зелинский сравнивал летовки армян с селениями: «Стоянки армян описываемого района (имеется в виду Ширак.— Ю. М.) представляют ряд селений с обыкновенными домами для жилья и комнатами для скота, с той лишь разницей, что жизнь в этих эйлажных селениях проявляется только в летнее время»⁴². Поэтому возможность превращения таких летовок в селения, при наличии благоприятных условий, объективно была создана самим характером летовок (рис. 5).⁴³

В предгорной лесной зоне, с развитой системой зимовников, мы наблюдаем почти аналогичный процесс, только здесь в селения превраща-

⁴⁰ См. например, А. А. Калантар, Состояние скотоводства на Кавказе, стр. 131; С. П. Зелинский, Экономический быт государственных крестьян в Загезуроком уезде Елисаветпольской губернии, стр. 71—116; А. В. Парвицкий, Экономический быт государственных крестьян юго-западной части Новобаязетского уезда Эриванской губернии, «Материалы для изучения экономического быта государственных крестьян Закавказского края», т. I, Тифлис, 1885, стр. 336.

⁴¹ Там же.

⁴² С. П. Зелинский, Экономический быт государственных крестьян в Шорагале Александропольского уезда Эриванской губернии, стр. 26.

⁴³ Пользуясь случаем, приношу свою глубокую благодарность Н. Папухяну за любезное разрешение опубликовать этот снимок.

лись и летовки, и зимовники. Насколько нам известно, на это обстоятельство впервые обратил внимание в 1880-х гг. С. П. Зелинский, отметив, что в Сюнике места летнего и зимнего содержания скота в ряде случаев становились постоянными поселениями. Он писал: «Постепенно, сперва в каком-нибудь уголке дачи, или на свободном месте, представляющем некоторые удобства для содержания скота, строят конюшни и держат там зимою или летом скот. Мало-помалу число конюшен увеличивается, и около них начинают устраивать комнатки для пастухов. Затем переходят туда на временное жительство, одни — зимой, если местность удобна для зимней пастбы скота, другие — летом, если она представляет удобства для летней кочевки. Такие места называются бина. С увеличением хозяйственных построек, бина делается постоянным местом жительства и начинает носить какое-нибудь название, происходящее, преимущественно, от имени первого поселенца»⁴⁴. И хотя далее автор не приводит конкретных примеров образования селений на местах прежних летовок или зимовников, само указание на это имеет большое значение для изучения вопросов становления поселений в Армении.

Этнографические материалы, собранные в различных частях Тавуша, Сюника, Гугарка и других районов, показывают, что в зимовниках, устраиваемых, как правило, на лесных полянах, сооружали помещения для людей и скота. Постоянное использование одних и тех же зимовников из года в год приводило к постепенному их расширению и превращению отдельных участков лесных полей в пашни и огороды. Наличие постоянных построек способствовало тому, что часть жителей переселялась сюда не только на зиму, но и в другое время года и наряду со скотоводством занималась здесь и огородничеством, выращиванием кормовых трав, различными ремеслами, связанными с обработкой дерева, шерсти и др., т. е. скотоводческая база села становилась в известной мере и его земледельческой базой. Нередки были случаи, когда несколько семей переходило на постоянное жительство в зимовник, который таким образом становился селением.

Число семей, переселявшихся первоначально на постоянное жительство в зимовник, варьировало от 4—5 до 10—12. Впоследствии население очень быстро увеличивалось за счет прихода новых семей, а также естественного прироста. Так случилось с одним из сел Иджеванского района. История его такова: жители с. Севкар в 1830—1840 гг. имели в 20 км от села зимовник Крдеван, находившийся в пользовании нескольких групп хозяйств. Здесь, помимо скотоводства, занимались также земледелием, ремеслами, пчеловодством и др. Отдельные семьи обзавелись таким большим хозяйством, что стал возможным их переход на постоянное жительство в зимовник. В середине 1840-х гг. в зимовник переселилось 10 семей из с. Севкар. В настоящее время это с. Енокаван Иджеванского района, насчитывающее около 100 семей колхозников.

Селения Бзовдал, Ехегнут, Дзорагех (Лори-Гугарк), районный центр Азизбеков и многие другие также возникли на базе прежних зимовников. Подобные факты настолько многочисленны в Тавуше, Лори, Сюнике, Арцахе и частично в Вайоц-дзоре, что позволяют видеть в них одну из характерных особенностей армянской деревни второй половины XIX в. Поэтому эти материалы, выявленные при этнографическом изучении скотоводческого хозяйства армян, приобретают значение ценного исторического источника для исследования процесса становления поселений в прошлом.

⁴⁴ С. П. Зелинский, Экономический быт государственных крестьян в Зангезурском уезде Елисаветпольской губернии, стр. 17.

Если превращение зимовников в селения характерно для ряда кавказских народов, то превращение летовок в селения, насколько нам известно, явление исключительное и непосредственно связанное как с выработавшейся практикой отгона скота на постоянные летние базы, так и высоким уровнем развития земледельческой культуры. Отсюда очевидна важность выявления связи процесса образования поселений с различными формами ведения скотоводческого хозяйства.

Различные способы ведения скотоводства оказали влияние и на утварь молочного хозяйства. Наличие в Армении основных видов сырья — глины, камня, дерева и металла — уже с древнейших времен способствовало значительному развитию ремесленного производства. В различных частях Армении развивалась именно та отрасль, для которой имелось необходимое сырье. Однако, независимо от этого, наблюдается связь утвари молочного хозяйства с практиковавшейся формой скотоводства. Так, в районах оседло-пастбищного скотоводства почти вся утварь молочного хозяйства была из глины. Здесь издавна выработана высокая техника изготовления глиняных изделий всевозможных размеров и назначения, что подтверждается также многочисленными находками керамики в различных частях Армении⁴⁵. В районах же отгонного скотоводства гораздо шире использовалась деревянная, металлическая и кожаная посуда. Там же, где отсутствовал древесный или иной материал для изготовления посуды, она приобреталась на стороне. На сезонные стоянки избегали возить глиняную посуду — как легко бьющуюся и громоздкую. И не случайно у кочевых обществ использование глиняной утвари было доведено до минимума, поскольку в условиях кочевания она была явно не надежной. Таким образом, сравнительное изучение утвари молочного хозяйства в районах бытования различных форм скотоводства позволит выявить некоторые характерные особенности материальной культуры армян рассматриваемого периода.

Формы скотоводства оказывали определенное влияние и на семейный быт. Этнографические материалы показывают, что в тех районах, где практиковалась отгонная система содержания скота, объективно создавались реальные предпосылки для сохранения больших семей, что вытекало из самого характера хозяйства армян, представлявшего собой симбиоз земледелия со скотоводством. На это обратил внимание Х. А. Ерицян: «Часть семьи оставалась в селении. Стало быть откочевки предполагали наличие многосемейности»⁴⁶. Так, в ряде селений Тавуша, Сюника, Арцаха, Вайоц-дзора и других при выпасе скота на сезонных пастбищах один из членов семьи находился при стаде. А. Д. Ерицов отмечал, что в тавушском селении Кульпы из трех сыновей крестьянина Саака Джагинова один «предан скотоводству и редко бывает дома: летом он на эйлаге, в остальное же время в зимовнике»⁴⁷. Н. Григоров в описании быта жителей с. Татев писал: «Если в семье есть несколько братьев, то один из них (обыкновенно меньший) с женой и детьми отправляется на кочевье, где проводит все лето»⁴⁸.

⁴⁵ Б. Б. Пиотровский, Кармир-блур, т. I—III, Ереван, 1950—1955; А. А. Мартиросян, Армения в эпоху бронзы и раннего железа, Ереван, 1964, стр. 182, 292 и др.; Т. С. Хачатрян, Материальная культура древнего Артика, Ереван, 1963, стр. 146—147.

⁴⁶ Х. А. Ерицян, Указ. раб., стр. 296.

⁴⁷ А. Д. Ерицов, Экономический быт государственных крестьян Казахского уезда Елисаветпольской губернии, «Материалы для изучения экономического быта государственных крестьян Закавказского края», т. II, Тифлис, 1886, стр. 63

⁴⁸ Н. Григоров, Село Татев, Зангезурского уезда Елисаветпольской губернии, «Сборник материалов для описания местностей и племен Кавказа», вып. 13, 1892, стр. 87.

В ряде селений Вайоц-дзора (Ехегис, Мартирос, Гндеваз и др.), жители которых практиковали отгон скота на сезонные пастбища, в конце XIX в. еще сохранялась такая практика раздела гердастана (большой семьи), при которой семьи двух братьев совместно поселялись для ведения комплексного хозяйства. Уход за скотом и ведение молочного хозяйства возлагались на одного брата и его семью, а полевые сельскохозяйственные работы — на семью второго брата.

Аналогичные факты в районах оседлопастбищного скотоводства, где система содержания скота делала возможным ведение всего хозяйства силами одной малой семьи, нами не засвидетельствованы.

В ряде мест с отгонной формой скотоводства, как, например, в Шираке, аналогичная практика раздела большой семьи также не получила большого распространения. Но именно здесь достиг совершенства институт «кисови», к которому прибегали не только маломощные хозяйства, но и малочисленные по своему составу семьи. Последние не могли посылать отдельных своих членов на летовку, так как они были заняты на полевых сельскохозяйственных работах.

Этнографами отмечено, что традиции семейной общины были сильнее преимущественно в горных и предгорных районах⁴⁹. Это объясняют обычно большей архаичностью всего хозяйства в указанных районах. Однако следует добавить, что значительную роль в сохранности традиций семейной общины сыграла практика отгона скота на сезонные отселки, предполагавшая переселение части семьи. Одновременное ведение сельскохозяйственного хозяйства в сочетании с отгонной формой скотоводства могло иметь место лишь при наличии многочисленной семьи, при оседлопастбищном скотоводстве это было не обязательно. Думается, именно в этом следует искать причину раздела большой семьи, при котором для ведения комплексного хозяйства совместно поселялись семьи двух братьев, что мы наблюдали в армянских селениях Вайоц-дзора. Отсюда вытекает необходимость учета особенностей хозяйства при изучении больших семей. Исследования Р. Л. Харадзе показали, что виды семейных общин в Грузии варьировали в зависимости от занятий населения⁵⁰. Р. Л. Харадзе выделяла следующие основные виды грузинской семейной общины: с преимущественно сельскохозяйственным хозяйством; с преимущественно скотоводческим хозяйством; с симбиозным хозяйством. Автор убедительно показывает, что отгонная форма скотоводства объективно способствовала сохранности больших семей⁵¹.

Кроме того, в своеобразных условиях отгонного скотоводства было меньше основания для принижения роли женщины. В историко-этнографической литературе⁵² давно было указано на высокое положение старшей в семье женщины (танткин), ведавшей всеми домашними делами и пользовавшейся большим авторитетом среди всех остальных членов семьи. Хотя в армянской семье и было безраздельное господство главы семьи, тем не менее сильны были и пережитки матриархата, нашедшие отражение в свадебных и других обычаях.

В рассматриваемое время как в самом селении, так и на летовке, на танткин было возложено ведение молочного хозяйства, игравшего значительную роль в экономике армян при отгонном скотоводстве. А положение женщины в семье, ее права и обязанности определялись, как пра-

⁴⁹ Э. Т. Карапетян, Армянская семейная община, Ереван, 1958, стр. 131 и др.

⁵⁰ Р. Л. Харадзе, Указ. раб., т. I.

⁵¹ Там же, стр. 41 и сл.

⁵² П. П. Надеждин, Кавказский край, Тула, 1895, стр. 142; Г. Ф. Чурсин, Армяне Зангезура, Тифлис, 1931, стр. 242—243 и др.

вило, экономическим значением ее труда. Высокое положение женщины в условиях развитого молочного хозяйства было отмечено и у ряда этнографических групп грузинского народа⁵³.

Приведенные материалы выявляют генетические связи многих элементов материальной культуры, производственного и семейного быта армян с различными способами ведения скотоводческого хозяйства, что, несомненно, указывает на большую значимость их учета при объяснении первых. Дальнейшее исследование вопросов, связанных с выявлением роли форм скотоводства в сложении тех или иных сторон быта, позволит глубже изучить многие этнографические аспекты жизни армянского народа.

SUMMARY

The paper shows how various elements of the material culture and everyday life of Armenians are genetically connected with different methods of animal husbandry. The Armenians of Eastern Armenia practised animal husbandry alongside with their main occupation — agriculture. Its two basic forms — on the distant and settled pastures — each had got local subtypes. The author uses ethnographic data to show the influence of various animal husbandry forms on the organization of economy (e. g. of forms of pasture utilization), on material culture (settlements, blocks of dwelling houses and other buildings both in the village and on seasonal pastures, utensils, etc). The author stresses that the true understanding of the role the various forms of the animal husbandry play in the formation of a people's everyday life is necessary for the correct interpretation of certain ethnographic phenomena.

⁵³ Р. Л. Харадзе, Указ. раб., стр. 152, 154, 190 и сл.; В. М. Шамилладзе, Указ. раб., стр. 27.