

В. А. Липинская

НЕКОТОРЫЕ ЧЕРТЫ СОВРЕМЕННОЙ МАТЕРИАЛЬНОЙ КУЛЬТУРЫ РУССКОГО НАСЕЛЕНИЯ АЛТАЙСКОГО КРАЯ

В современном быту сельского населения элементы традиционного сочетаются с совершенно новыми чертами, появляющимися вследствие развития промышленности, колхозного и совхозного строительства, сближения условий жизни города и села. В журнальной статье невозможно осветить все стороны этого процесса. Мы остановимся только на одной из них — изменении традиционных черт в современных условиях на примере материальной культуры русских Алтайского края. Выбранный район интересен для рассмотрения некоторых вопросов, связанных с проблемой развития народной культуры в зоне со смешанным населением. Современное русское население края сложилось в процессе этнического взаимодействия русских из различных губерний Европейской части страны, украинцев, белорусов, мордвы, а также, отчасти, алтайцев и казахов. Проведенное нами изучение поселений, жилища, одежды и пищи показало, что прежняя этническая неоднородность сказывается в культуре до сего времени. Кроме того в местных условиях изменялись принесенные традиции и вырабатывались новые. Целью настоящей статьи является рассмотрение судеб народных традиций различных этнических групп, участвовавших в формировании русского населения края, и определение местного типа культуры. В нашу задачу входит сравнение материальной культуры русских, живущих на Алтае в обеих его географических зонах, и в Европейской части страны.

Материалы, на основании которых написана статья, были собраны автором в 1961—1965 гг.¹ во время экспедиционной работы в Мамонтовском, Шипуновском, Поспелихинском районах, занимающих центральную часть Алтайского края, и в Змеиногорском, Чарышском, Алтайском районах, расположенных по южной границе.

Центральная часть края представляет собой обширную равнину, южная — Алтайские горы. Равнинная степь в предгорьях сменяется лесостепью, переходящей в горные леса. Климат на Алтае суровый. В степной части зима продолжительная, холодная и малоснежная, в предгорьях — мягче. Толщина снежного покрова повышается к югу от 20 см в степи до 60 см в предгорьях.

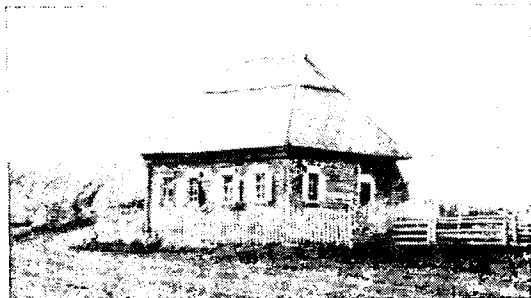
В многонациональном населении края русские составляют большинство (более 85%, по данным переписи 1959 г., от общей численности в 2683,3 тыс. человек). Расселены они неравномерно: к югу плотность населения уменьшается. Соответственно этому населенные пункты в южной части менее крупные и расположены реже. Здесь они, как правило, приурочены к берегам рек и озер. В центральных же районах только старые поселения, возникшие до середины XIX в., находятся в поймах рек, большая часть основанных позднее — на водоразделах. Характер расселения соответствует ландшафту: на юге села расположены в долинах, между отрогами Алтайских гор, по которым стекают многочисленные речки (долинно-предгорный тип по классификации, разработанной В. П. Семеновым-Тян-Шанским и дополненной Е. Э. Бломквист); севернее, где рек мало, наблюдаются и прибрежно-долинный и водораздельный типы².

¹ Полевые материалы автора, Архив Ин-та этнографии АН СССР, ф. Алтайского отряда Комплексной экспедиции.

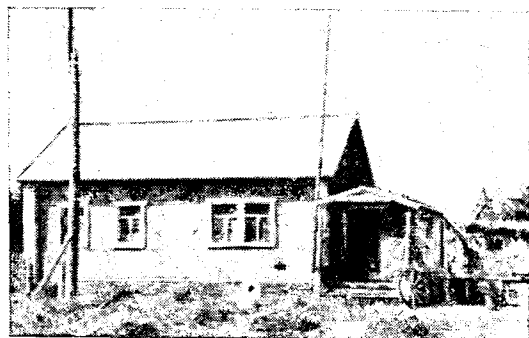
² Е. Э. Бломквист, Крестьянские постройки русских, украинцев и белорусов (поселения, жилища и хозяйственные строения), «Восточнославянский этнографический сборник», «Труды Ин-та этнографии АН СССР», т. XXXI, М., 1956, стр. 30—32.

Застройка селений уличная или улично-рядовая, распространенная у русских и других восточнославянских народов. В прошлом многие селения членились на «концы», составлявшие обособленные участки улиц или отдельные улицы, расходящиеся от наиболее старой части. В процессе реконструкции, которая ведется по проектам, составленным местными специалистами или государственными проектными институтами, разорванность поселений на концы ликвидируется. В некоторых селах концы уже слились, в других в какой-то мере видна еще прежняя расчлененность. Она в большей степени сохраняется в предгорьях, что определяется рельефом. Названия концов, употребляющиеся и сейчас для обозначения отдельных частей поселений, говорят о характере их возникновения. Они имеют в основе этнонимы или топонимы, причем на юге преобладают топонимические обозначения («Локоть», «Подол», «Забока»), севернее — этнонимические («Курщина», «Хохлацкий конец», «Мордовский конец» и т. п.). Полевыми наблюдениями установлено, что концы возникали постепенно: в ходе расселения жителей или при дополнительном подселении. В наше время уже не сохранилась прежняя этническая обособленность концов. При перепланировке сел улицы соединяются, выравниваются, расширяются. Крупные населенные пункты, имеющие перспективы роста, застраиваются кварталами. Большое внимание уделяется оформлению центра села, где сосредоточиваются административные и культурно-бытовые учреждения. Здесь же обычно разбиваются скверы, устанавливаются памятники героям. При благоустройстве поселений, как и в других районах страны, предусматривается обеспечение возможно больших удобств для жителей. Села Алтая полностью электрифицированы и радифицированы, начата газификация, колодцы заменяются водонапорными башнями, устраивается центральное отопление, водопровод.

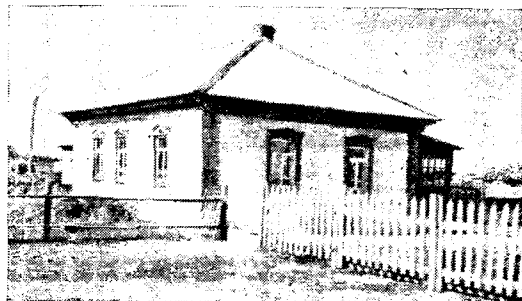
Жилищное строительство теперь не только в городах, но и в селах края ведется индустриальными методами за счет государственных и общественных фондов. Если в первые послевоенные годы дома возводили главным образом на средства населения, то в настоящее время почти треть их сооружается колхозами и совхозами. Такие здания строят по типовым проектам, имеющим общегосударственное распространение. При индивидуальном же строительстве, которое еще является основным в сельской местности, во многом сохраняются народные приемы.



а



б



в

Рис. 1. Типы домов: а — срубный на подклети (с. Шипуниха, Змеиногорского района), построен в 1930-е годы; б — срубный без подклети (с. Калмыцкие мысы, Поспелихинского района), построен в 1956 г.; в — шлаколитой дом (с. Калмыцкие мысы, Поспелихинского района), построен в 1960 г.

По нашим материалам в обследованных районах наблюдаются два типа жилища. Один из них, сходный с традиционными постройками северно- и среднерусских районов Европейской части страны, встречается на всей обследованной территории и преобладает в предгорных районах; другой, имеющий много общего с южнорусским и украинским жилищем, распространен преимущественно в степной части.

К первому типу жилища относится срубный дом на подклети «голубце», которая используется в хозяйственных целях. Рубят такие дома в «угол». Крышу стропильной конструкции в прошлом обычно покрывали тесом, а сейчас — шифером. Пол настилают на переводины, укрепленные в 4—6 венце. Большую часть подклети занимает подполье, где в зимнее время хранят овощи. Для входа в него прорезают люк в полу («западня», «крышка»), или возле печи пристраивают деревянный ларь с лестницей внутри, который, как и само подполье, называется «голубец». Иногда в подклети отгораживают еще помещение для курятника или омшанника, со входом с улицы через невысокие дверцы. В некоторых домах, построенных до установления Советской власти или в первые ее годы, сохраняется полатный брус, используемый в качестве полки. Полаты встречаются редко и только в предгорных районах. Внутренняя планировка дома — севернорусского типа: печь стоит у входной двери, челом обращена к окнам противоположной стены, угол, расположенный по диагонали от печи, считается «чистым», или «передним».

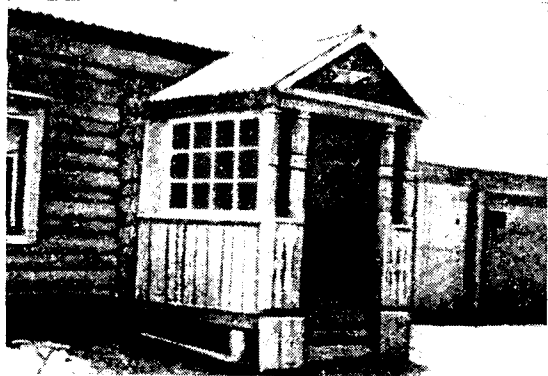


Рис. 2. Крыльцо-веранда с тесовым щитом от ветра

рубят в «угол», но пол настилается на уровне первого — второго венца. Дома из глиносоломённой смеси, как и в южной России и на Украине, строят из вальцов, саманных кирпичей, а чаще всего — методом литья (по периметру будущего здания устанавливают каркас из досок, в него закладывают смесь глины с соломой и прессуют). До недавнего времени такие дома покрывали соломой. Теперь соломенная кровля, как и тесовая, сменяется шиферной. Пол настилают на переводины, положенные на землю, или укрепленные на невысоких «стужьях». В бесподклетном доме пол находится невысоко над землей, подполье под ним углублено, спускаются в него через люк. Внутренняя планировка такая же, как и в западнорусских районах и на Украине: печь стоит в углу при входе, чело обращено к двери. Возле печи встречается, хотя и редко, дощатый настил, который называют южнорусским термином «пол» или украинским «пил».

На Алтае наблюдаются некоторые различия в конструкции печи, заключающиеся в частичном сохранении на юге ее старинного устройства. Так, в отдельных старых домах встречаются еще глинобитные печи, на под которых положена плита дикого камня. Обычно же русскую печь сейчас складывают из кирпича. В предгорных районах она большего размера, дымоход прямой, чело небольшое; в равнинных — меньше, выводная труба изгибается коленом, горизонтальная часть ее лежит на потолке («боров», «лежак»). Вообще надо сказать, что русская печь используется теперь главным образом для выпечки хлеба; для обогрева же служит голландка, которую ставят в центре дома. Пищу зимой готовят на «подтопке» — плите с конфорками, пристроенной к голландке или русской печи, а летом — вне дома.

Некоторые черты жилища русского населения Алтайского края являются общими для всех его типов, например, отделка стен, устройство крыши, окон и входа. Независимо от применяемого строительного материала, стены изнутри и потолок обмазывают глиной или покрывают штукатуркой и белят. Приемы такой отделки сходны с известными на Украине и в южнорусских районах. Работу эту выполняют женщины, накладывая и выравнивая глину руками. Побелку производят белой глиной, которую заготавливают в летнее время, или известью; наносят ее самодельными щеточками из ковыля. Пол и все деревянные детали конструкции внутри дома окрашивают однотонной масляной краской. Окраска дверей и наружных ставен бывает полихромна. В этом сохраняется обычай расписывать дома, что в начале XX в. было широко распространено, а сейчас встречается лишь в некоторых селах на юге. Эту роспись, по манере ее и сюжетам, исследователи считают близкой севернорусской. Ставни на окнах сейчас встречаются редко, а наличники в большинстве случаев украшают нашивными

планками, составляющими геометрический орнамент. Окна маленькие, не створчатые и без форточек, жители объясняют это стремлением удержать тепло в доме. Двери также небольшие. Устройство входа в дом своеобразно. Перед дверью обычно имеется крыльцо, построенное так, чтобы входная дверь была защищена с наветренной стороны: крыльцо или прячется за выступ стены, или к нему пристраивают дощатый щит, называемый «присенником». Появление такой пристройки вызвано необходимостью укрыть крыльцо от снежных заносов, создающихся частыми буранами. В старинных домах крыльцо поэтому помещали под одной крышей с домом, уменьшая размер сени.

Рассмотренные особенности жилых построек наблюдались на Алтае, судя по полевым материалам и литературным свидетельствам, с середины XIX в. и раньше. С установлением Советской власти начались существенные перемены в конструкции зданий и приемах строительства, особенно много нового стало появляться по окончании Великой Отечественной войны, что было связано с преобразованиями послевоенного времени в нашей стране. Изменения идут в направлении совершенствования строительной техники, использования новых материалов, улучшения планировки дома и его убранства. Это не является особенностью только Алтайского края, но характерно для современного сельского строительства всей страны. Входят в употребление новые строительные материалы: кирпич, шлакобетон, камышит. Кирпичные дома появились в 1930-е годы, когда колхозы стали создавать свои кирпичные заводы. Из шлакобетона начали строить в 1950-х годах, а производство и распространение камышитовых плит было налажено в начале 1960-х годов. Такими материалами пользуются прежде всего в селах, расположенных вблизи промышленных центров и вдоль транспортных магистралей. Кровельные материалы заменяются быстрее. Вновь строящиеся дома кроют обычно шифером. Соломенная и тесовая кровля ранее построенных домов тоже заменяется шиферной. Так, в группе сел Шипуновского района в 1960 г. преобладали соломенные кровли (более 80%), но уже в 1965 г., при повторном обследовании этого района, кровельные материалы распределились следующим образом: шифер — 80%, железо — 10%, тес — 6%, толь — 4%, солома отсутствовала совершенно.

Многие перемены вызываются влиянием государственного строительства, ведущегося в больших масштабах в колхозах и совхозах. Новые здания устанавливают на фундаменте из сциентрированного гравия, заливают цоколь и вокруг старых домов, стоящих на земле или на деревянных столбах. Появляются створчатые окна, размер их значительно увеличивается (от 0,5—0,7 до 1,00—1,50 м²). Перед входом в дом строят веранды. Они появились на Алтае в 1960-е годы, но уже получили самое широкое распространение. В устройстве веранд отмечено несколько вариантов: 1) крыльцо, остекленное с одной или двух сторон (встречается наиболее часто); 2) пристройка вдоль торцовой стены дома, использующаяся как холодные сени; 3) пристройка к сеням, под отдельной крышей. Улучшается отделка домов. Потолок и стены теперь уже не обмазывают глиной, а штукатурят. Эти работы выполняют мужчины, используя мастерок и ровняльную доску. Подновление же штукатурки, окраска и побелка по-прежнему производятся женщинами. В связи с тем, что дома изнутри стали обивать драпкой под штукатурку, изменился способ настилки потолка: доски не врубают в матицу, а подшивают к ней снизу, что создает ровную поверхность. Обмазка глиной снаружи сохраняется при постройке глинолитых домов, которые, кроме того, еще и белят. Побелка возобновляется два раза в год или чаще, но обязательно производится к праздникам: Первому мая и Седьмому ноября. Срубные дома уже не обмазывают, но обшивают тесом, создавая различные узоры: ромбы, квадраты, елочки и т. п.

На Алтае с середины XIX в. и до недавнего времени строили, в основном, дома-пятистенки. В послевоенные годы пятистенок стал заменяться многокомнатным домом. При этом производится перепланировка многих домов: часть сруба, отводившаяся прежде под кладовую, переоборудуется в жилую комнату, или же к пятистенку пристраивают дополнительно сени и кладовую, превращая его в четырехкомнатный дом. По нашим подсчетам средние размеры дома с 1940-х по 1960-е годы увеличились почти вдвое, численный же состав семей за это время мало изменился, следовательно обеспеченность населения жилой площадью значительно улучшилась. Сейчас на семью в 4—5 человек приходится в среднем по 40 м². Вследствие изменения планировки по-иному теперь используют комнаты. До недавнего времени вся жизнь семьи проходила в одной комнате — «кухне», где стояла русская печь. Другие же служили спальнями, или, если семья была невелика, стояли закрытыми до прихода гостей. Из сеней входили в кухню, и лишь оттуда можно было пройти в другие комнаты. В конце 1950-х годов начинают отделять кухню, а позже, в 1960-е годы, возникает тенденция к постройке домов с изолированными комнатами. В связи с изменением планировки, по-иному располагают в доме русскую печь. Ее устраивают в центре дома, так, чтобы отапливались все комнаты, устье печи выводят в кухню.

Назначение комнат определяется размерами дома, составом семьи и занятиями владельцев. Пятистенок разделяется на кухню («кухня», «прихожка», «передняя изба») и комнату («комнатка», «зала»). В многокомнатных домах появляется возмож-

ность распределять комнаты различным образом, но кухня и зала сохраняются. Дополнительно к ним обычно строят спальни, чаще всего отдельные для родителей и детей. Если дети заметно различаются по возрасту, то школьникам выделяют отдельную комнату или «куголок школьника». Старинная традиционная обстановка встречается еще в кухне в тех домах, хозяевами которых являются пожилые люди. Здесь против устья печи стоит кухонный стол, над ним — деревянный шкафчик для посуды, на стене — ложечница, вдоль стен — лавки, над ними — полки. Угол, находящийся по диагонали от печи, теперь не называют передним, но в нем по традиции ставят обеденный стол, а на стене вешают раму с портретом, плакат или фотографии. Над входной дверью вбивают крюки для шапок, стена возле двери занята вешалкой для верхней одежды. По другую сторону, напротив печи, ставят кровать, где хозяйке удобно отдохнуть днем. Над кроватью вешают пестрый ситцевый коврик; низ лавок, полки, лежанка печи закрываются ситцевыми занавесками, отчего вся изба имеет очень яркий, красочный вид. Мебель, находящаяся в кухне, считается неотъемлемой частью дома, как и раньше, когда она была прочно сращена со стенами. Поэтому при переезде на новое место, лавки, полки и кухонный стол оставляют в старом доме.

Обстановка других комнат заметно отличается. В зале размещают мебель фабричного производства: стол — в простенке между окнами или посередине комнаты; вдоль стен — кровати, диван, комод, шкаф. В многокомнатных домах кровати и платяной шкаф ставят в спальне, а в зале — стол, этажерку, диван, зеркало, буфет, здесь же — приемник или телевизор, а иногда и стиральная машина. Среди сельской интеллигенции наблюдается большой спрос на гостинные и спальне мебельные гарнитуры, наборы кухонной мебели.

Хозяйственные постройки, так же как и дома, разнятся по конструкции и используемым материалам. В степных районах преобладают глиносолоненные строения, в предгорьях — срубные. В конструкции некоторых хозяйственных построек есть черты своеобразия. Скотный двор, например, кроют «поветью», представляющей собою плоский настил из жердей, положенных на сляги. Сюда на зиму складывают запасы сена, а на лето оставляют слой соломы. Это — традиция старожилов, которая стойко сохраняется. Только в самое последнее время начали покрывать дворы шифером или черепицей, делая односкатную или, реже, двускатную крышу. Возле двора обычно имеется «денник» — огороженный пряслом участок, где днем стоит корова. Денник — тоже сибирская традиция, в прошлом для выпаса скота такие ограды ставили вокруг селения («поскотина»).

Другие хозяйственные постройки имеют больше сходства с известными в Европейской части страны: бани севернорусского типа (срубные, с предбанником и печью-каменкой в углу при входе) и летние кухни. Последние различны. В степных районах на усадьбе ставят открытую кирпичную плиту с конфорками. Такие же летние кухни очень распространены на Украине и во многих южнорусских районах. В предгорьях Алтая летние кухни другого типа: однокамерные постройки с русской печью («избушки», «малушки»). По устройству они сходны с хозяйственными избушками, известными в прошлом всюду в Сибири, с так называемыми зимовьями.

За годы Советской власти конструкция хозяйственных построек стала совершеннее. Особенно заметны изменения в устройстве бани, топившейся прежде «по-черному». Теперь ее штукатурят и белят. Это стало возможным вследствие изменения устройства печи: каменку, сложенную из дикого камня, заключают внутри кирпичной плиты, имеющей выводную дымовую трубу. В прошлом крыши хозяйственных построек редко были со скатами. Обычно на плоскую поветь клали слой соломы или земли. Теперь над скотными дворами, банями, летними кухнями возводят двускатную крышу.

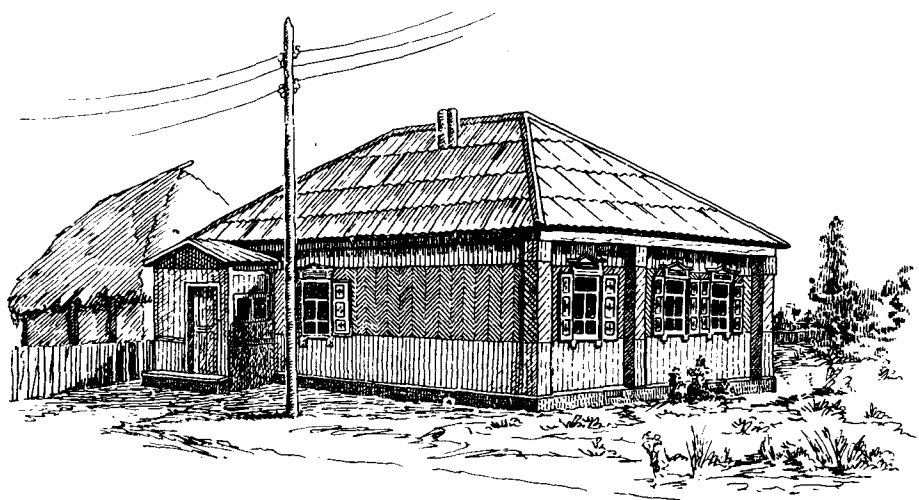
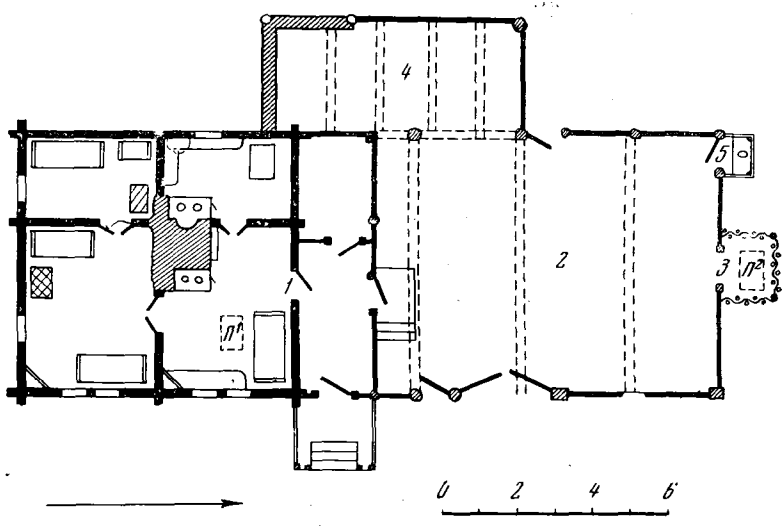
Все хозяйственные постройки сосредоточены на усадьбе. Площадь ее разделяется на три части: «садок» — небольшой палисадник перед домом, «двор» или «ограду» — среднюю часть, где обычно находятся все строения и «огород». Трехчастное деление усадьбы — явление сравнительно новое. Усадьба старожилов разделялась на «чистый двор» (ограду) и хозяйственный — «пригон», палисадники стали устраивать уже в годы Советской власти. Передняя сторона усадьбы сейчас ограждается штакетником, боковая — плетнем, пряслом, чащей. В степных районах обычно ставят плетень, который выполняют различными узорами. Прысло состоит из двух — трех горизонтально лежащих длинных жердей, укрепленных на опорных столбах. Оба эти вида ограды широко распространены у русских в Европейской части СССР, чаще же является местным вариантом. Она похожа на часток, сделанный из тонких ветвей ивняка, которые переплетают два горизонтальных ряда жердей.

Застройка усадьбы трех типов: 1) крытый двор, вплотную примыкающий к дому. 2) полузакрытый двор, по периметру которого расположены постройки, и 3) открытый двор со свободным расположением построек, не связанных друг с другом.

Усадьба с полузакрытым двором, характерная для многих районов Сибири и в прошлом широко распространенная у русских старожилов Алтая, сейчас встречается крайне редко. Изменение этой планировки началось в связи с коллективизацией, когда разбирались постройки, ставшие ненужными при общественном ведении хозяйства.



A



Б

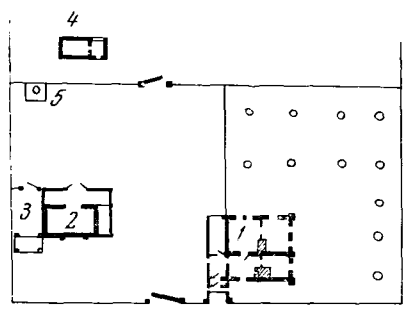


Рис. 3. Застройка усадьбы. А — крытый двор с пристроенными хозяйственными помещениями (с. Саввушка, Змеиногорского района, постройка 1961 г.): 1 — дом, 2 — двор, 3 — погреб, 4 — сарай, 5 — уборная; Б — открытый двор со свободным расположением построек (с. Калмыцкие мысы, Поспелихинского района), постройка 1958 г.: 1 — дом, 2 — двор, 3 — «денник», 4 — баня, 5 — уборная

Крытый двор встречается в нескольких вариантах, один из которых еще не был описан в литературе. При такой застройке, которой, по нашему мнению, более всего подходит название «охватывающая», двор окружает дом с трех сторон и к нему вплотную пристроены баня, сарай для дров и другие хозяйственные помещения. Все постройки покрывают поветью, на которую складывают запасы сена. Центральная же часть двора, примыкающая к дому, может иметь двух- или трехскатную крышу. Охватывающий двор удерживается лишь в некоторых селах Змеингорского района. Население объясняет сохранение его особыми неблагоприятными климатическими условиями в этой местности: сильными ветрами и частыми зимними буранами. Довольно громоздкая конструкция такого двора в последние десятилетия несколько изменяется, он уменьшается в размерах, приобретая сходство с глаголеобразной или двурядной застройкой. В Змеингорском же районе сохраняется другой старинный вариант крытого двора, который располагается сзади или сбоку дома и включает в себя все хозяйственные помещения. Двор покрывает поветь, но баня и хлев, находящиеся во дворе, могут иметь двух- или четырехскатную крышу, возвышающуюся над поветью. Это отживающий вариант застройки, не повторяющийся в строительстве послевоенных лет. Широко распространена застройка, организованная по принципу однорядной или двурядной связи: двор пристраивают вплотную к дому через сени, как онойрусный двор в Средней России. Такая застройка встречается в каждом населенном пункте, однако по распространенности уступает место свободному расположению построек на открытом дворе.

Свободная застройка появилась на Алтае во второй половине XIX в., но представлена тогда была незначительно и наблюдалась преимущественно в северо-западных районах. Отсюда она постепенно смещалась к югу. Свободное расположение построек дает возможность создать на усадьбе наиболее гигиенические условия, удобно и в противопожарном отношении и поэтому активно пропагандируется сельскими советами и строительными отделами колхозов и совхозов. Вследствие постепенного отдаления хозяйственного двора от дома появились два варианта свободной застройки: 1) с хозяйственными постройками, расположенными в ограде, и 2) вынесенными на огород.

* * *

Одежда традиционного покроя на Алтае почти не сохранилась. Она вышла из употребления еще в начале XX в., и даже сведения о ней мы смогли собрать лишь в южных районах, где она удерживалась несколько дольше. Как удалось установить, это, в основном, был севернорусский комплекс одежды. В costume женщин отмечены два варианта. В большинстве сел носили круглый или косоклиный сарафан, рубаху с прямыми поликами и головной убор, состоявший из «самшуры» (нижней шапочки с твердым полукруглым очельем), «кокошника» (верхнего нарядного чехла из шелковой ткани) и «позатыльника» с бисерной поднизью. В нескольких селах Змеингорского района рубаха была с отложным воротничком и вышивалась иначе — не только поперечными полосами, но и по долевым швам, что свойственно украинцам, а у русских встречается крайне редко. Такой костюм ярче украшался, использовались живые и искусственные цветы, много бисера. Эти особенности связывают его с одеждой русских юго-западных районов и украинцев. В селах, где так одевались, и сейчас отмечается большая яркость в выборе тканей, женщины плетут украшения из бисера в виде широкого воротника, похожего на «решетку», которую носят с традиционным костюмом. Сохраняются частично отличия в способах ношения головного платка. Этот наиболее распространенный вид женского головного убора пожилые женщины в горных селах обычно повязывают узлом сзади («по-сибирски», «по-калмыцки»), а в степных — под подбородком («по-российски»). Некоторые элементы традиционного костюма удерживаются еще как дополнительная одежда, которую надевают зимой в особенно холодную пору, или отправляясь в дальнюю дорогу. Это тулупы, меховые чулки и варежки. Длинные, расширенные книзу, с большим ворот-

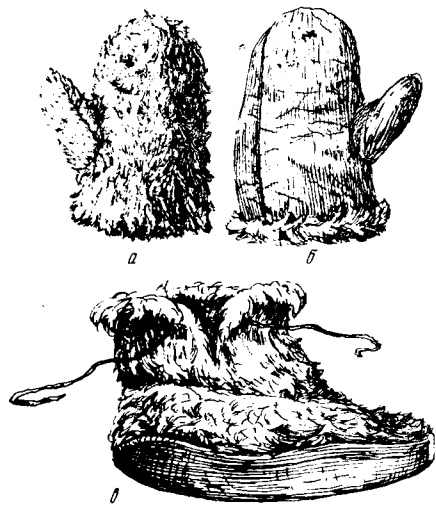


Рис. 4. Меховые варежки (а — «мохнашки», б — «шубейки») и меховые чулки (в)

калмыцки»), а в степных — под подбородком («по-российски»). Некоторые элементы традиционного костюма удерживаются еще как дополнительная одежда, которую надевают зимой в особенно холодную пору, или отправляясь в дальнюю дорогу. Это тулупы, меховые чулки и варежки. Длинные, расширенные книзу, с большим ворот-

ником тулупы шьют из овчины, собачьих или маральих шкур. Варежки на Алтае, как и повсюду в Сибири, носят двойные: внизу — легкие, вязаные, а поверх них — «верхонки» из овчины, сшитые мехом наружу («мохнашки»), или мехом внутрь («шубейки»). Меховую обувь в прошлом русские покупали у соседних сибирских народов. С распространением валенок она вышла из употребления. Теперь и в морозы лишь старики надевают вместе с валенками сшитые ими самими меховые чулки. Покрой повседневной мужской и женской одежды — современных фасонов.

* * *

В питании населения, в связи с социалистическим переустройством хозяйства, существенно изменились источники снабжения продовольствием. В настоящее время личное хозяйство дает только некоторые виды продуктов, основную же часть их приобретают в кооперативных и государственных магазинах или получают как натуроплату за работу в колхозах и совхозах. В связи с этим увеличилось количество и калорийность потребляемых продуктов, расширился их ассортимент. Улучшению питания способствует изживание религиозных запретов, изменение условий приготовления пищи (распространение новых нагревательных приборов, утвари, сервировки), издание различных кулинарных справочников, расширение сети общественных столовых. В домашней же кулинарии, как повседневной, так и обрядовой, более чем в каких-либо других элементах материальной культуры сохраняются традиционные черты. При этом интересно отметить, что в разных районах Алтая наблюдаются те же отличия в деталях, которыми различается кулинария в северо- и южнорусских районах Европейской части страны.

Обрядовая пища теперь не связывается с религиозными ритуалами и употребляются лишь некоторые блюда, получившие всеобщее признание. Например, на свадьбу пекут традиционный пирог: на юге — это курник, который, как и в севернорусских районах, начинают курицей или яйцами с мясом; в центральных районах на свадьбу пекут каравай или сладкий пирог и, как в южной России и на Украине, ставят рядом веточку калины или украшенное лентами деревце. Блины на севере обследованной территории пекут чаще из кислого теста, на юге — из пресного. Различия между центральными и южными районами отмечены в таких деталях, как выпечка высокого хлеба в центральных районах, более плоского — в южных, заготовка на зиму овошей более крепкого посола в центральных районах, а в южных — более пресного. Эти различия можно сопоставить с традициями на юге и севере Европейской части СССР. По-разному готовят даже такие общесибирские блюда, как пельмени, рыбный пирог, шаньги. На юге пельмени делают маленького размера, рыбный пирог без дополнительной начинки, шаньги, облитые сметаной или маслом; севернее — в рыбный пирог добавляют крупы и картошку, пельмени делают больших размеров и начиняют не только мясом, но и овощами и творогом, как вареники. Излюбленным столовым напитком является квас, но на юге готовят только хлебный квас, а в центральных районах, кроме того, и из квашеной свеклы.

Помимо различий в кулинарии, сохраняется предпочтение одних продуктов другим. Так, в центральных районах предпочитают свинину и говядину, в южных — баранину, в центральных — пшено, в южных — ячмень. В Змеиногорском районе готовят и сейчас старинное севернорусское блюдо из ячменя, так называемые тожые ши. Для этого ячмень даже выменивают в соседних областях, так как на Алтае его выращивают мало. Отмечено также употребление специфичных для Алтая продуктов, навыки использования которых были заимствованы от алтайцев. Так, русские едят мясо маралов (маралину) и горных коз (яманину), последние для этого разводят на усадьбах. Укоренился обычай добавлять в заварку чая сухие листья бадана, малины или смородины. В летнее время дети и работающие в поле взрослые собирают и едят дикорастущие горные лук, чеснок, саранку и другие растения, которые в прошлом в большом количестве заготавливали на зиму.

* * *

Все рассмотренные элементы материальной культуры русского населения Алтайского края по большинству признаков неоднородны. Мы выделяем два историко-культурных района, локализация которых совпадает с двумя природными зонами края. Однако только немногие особенности культуры могут быть объяснены различиями природных условий. Так в центральных районах употребляют в пищу больше овощей и фруктов. Это связано с лучшим развитием здесь местного овощеводства и садоводства. Потребление же свинины или говядины, пшена или ячменя, свеклоного или хлебного кваса должно быть объяснено иными причинами, так как разница в уровне соответствующих отраслей хозяйства незначительна. Преобладание на равнине водораздельного расселения, а в предгорьях прибрежного, безусловно, объясняется различием в гидрографии. Такие особенности жилища, как увеличение к югу высоты под-

клетки, срубного строительства и сомкнутой застройки, соответствуют увеличению лесных массивов, толщины снежного покрова. Однако прямой зависимости не наблюдается. Срубные дома и сомкнутая застройка чаще встречаются в селах, основанных старожилами. Также и выста подклети всегда больше в старинных постройках. Вместе с тем особенности, непосредственно связанные с климатическими условиями, такие, как хранение сена на крыше-повети, малые проемы окон и дверей, обмазка стен, пристройка для защиты входной двери от снежных заносов, распространены по всему краю.

В современной материальной культуре русских Алтайского края прослеживаются черты различных этнических групп. При этом воспринятое от алтайцев и казахов сохранилось мало (ношение меховых чулок, употребление некоторых продуктов), пришедшее же русским различных районов Европейской части страны и украинцам проявляется вполне отчетливо. К северно- и среднеурусским элементам относятся: тип срубного дома на подклети, его внутренняя планировка и особенности интерьера (полати, голбец), сомкнутые формы связи дома и двора, комплекс одежды с сарафаном, распространённость таких блюд, как шаньги, рыбный пирог, курник, предпочтение ячменя и т. п. К южнорусским и украинским — бесподклетное жилище, использование глиносоломенных смесей в качестве строительного материала, обмазка и побелка дома, застройка усадьбы со свободным расположением построек, устройство открытых летних печей, в кулинарии — пирог-каравай, вареники, галушки, свекольный квас, предпочтение пшена.

Наблюдающаяся и теперь некоторая локализация этих комплексов в прошлом была более отчетлива. В настоящее время одни явления получили почти повсеместное распространение (палисадники, свободная застройка, штукатурка и побелка дома, пельмени и шаньги), другие, как пережиточные, встречаются лишь изредка («пол», полати и т. п.), но и сейчас можно говорить о преимущественном распространении тех или иных особенностей. Черты украинской культуры в большей степени заметны в северо-западной части обследованной территории, южнее наблюдается смещение южнорусской и украинской культур и, наконец, в предгорных районах господствуют севернорусские особенности. Как сами различия, так и локализация их полнее всего объясняются формированием на Алтае русского населения.

Заселение края проходило в два основных периода — в XVIII в. выходцами из северных районов Европейской части страны, во второй половине XIX и начале XX в. — пореформенными переселенцами из южных малоземельных областей. Их называли «российские» или «переселенцы», в отличие от ранее поселившихся «старожилов». Старожилы более всего сосредоточились в предгорьях, вблизи центров горной промышленности. Переселенцы обосновались в центральных и северных районах — в степной части, более удобной для земледелия. Среди пореформенных переселенцев было много украинцев, а в северо-восточных районах они и сейчас составляют большинство. Часть украинцев влилась в состав русского населения, сохранив, однако, некоторые свои обычаи. Этим объясняется усиление к северо-западу украинских черт в материальной культуре русских. В горных и предгорных районах в основном живут потомки старожилов, в культуре их преобладают севернорусские черты. Но в некоторых селах отмечены южнорусские и украинские особенности. Само население в прошлом выделяло жигелей этих сел, называя их «поляками». Это потомки русских старообрядцев, сосланных на Алтай в XVIII в. из районов Ветки (в теперешней Гомельской области) и Стародубья (Брянской области), принадлежавших некоторое время Польше.

Многие черты культуры русского населения Алтайского края связаны, таким образом, с разнородными этническими традициями, принесенными из Европейской части страны. Со времени расселения здесь русских происходил отбор всего того, что наиболее соответствовало природным особенностям края и хозяйственным потребностям. Процесс этот, имевший стихийный характер, вел к сглаживанию различий в народной культуре, закреплению наиболее совершенных и появлению новых общих черт. Вследствие длительного взаимодействия и непрерывно идущего развития традиций формировался единый местный тип культуры. Существенные изменения этого процесса произошли после установления Советской власти в связи с преобразованиями социальной основы общества. Начиная с первых же лет после Великой Октябрьской социалистической революции развитие общественных и государственных форм обслуживания вызвало распространение новых явлений быта. Перестройка поселений, создание сети культурно-бытовых учреждений, а в значительной мере и жилищное строительство ведутся на колхозные и государственные средства при участии государственных и планирующих организаций. Прежние народные традиции сохраняются, как показано выше, в тех сторонах быта, которые больше зависят от природных условий (расположение населенных пунктов по берегам рек или на водоразделах, использование дерева или глиносоломенных смесей как строительного материала, сохранение теплой дорожной одежды и т. п.). Некоторые из этих традиций постепенно утрачиваются, как например, сомкнутые формы застройки усадьбы, предпочтение тех или иных блюд или продуктов питания и т. п. Другие же прочно удерживаются и получают дальней-

шее развитие — это наследие народного быта, наиболее отвечающее современным условиям и потребностям. Развивающиеся традиции уже распространились по всему краю или же такая тенденция отчетливо видна. Так, побеждает обычай разобщенного размещения построек на усадьбе, покрытия стен штукатуркой, побелки их и окраски полов — все это соответствует возросшим культурным запросам населения.

Подводя итог рассмотрению традиционных черт в современной материальной культуре русского населения Алтайского края, отметим характерное для нее слияние разнородных этнических традиций, принесенных на Алтай русскими и украинцами и преобразованных соответственно местным условиям, и возникших в процессе освоения края. В результате расселения двух основных миграционных потоков сложились два историко-культурных района: в степной части традиции восходят к южнорусским и украинским, в предгорной — к северно- и среднерусским. В настоящее время мы прослеживаем сохранение лишь отдельных черт традиционного комплекса культурных особенностей, они ярче проявляются в жилище и пище, меньше — в одежде и поселениях. Традиции, соответствующие современным условиям жизни и потребностям населения развиваются и распространяются, другие же изживаются и заменяются новыми.
