

А. А. Формозов

О НАСКАЛЬНЫХ ИЗОБРАЖЕНИЯХ ЭПОХИ КАМНЯ И БРОНЗЫ В ПРИБАЙКАЛЬЕ И НА ЕНИСЕЕ

Среди наскальных изображений, открытых на территории СССР наибольшей известностью пользуются, пожалуй, сибирские. Они попали в поле зрения русских путешественников раньше, чем карельские, казахские или среднеазиатские, уже в XVII столетии. Большое внимание писаницам Сибири уделили академические экспедиции XVIII в. В изучение енисейских писаниц много сил вложили И. Аспелин, И. Т. Савенков, А. В. Адрианов¹. Наконец, в 1950-х—1960-х годах появились первые подробные публикации гравировок и росписей на скалах Сибири с альбомами прорисовок и фотографий и анализом сюжетов, стиля и хронологии произведений древнего искусства. Серию таких публикаций выпустил А. П. Окладников. В двух книгах он охарактеризовал писаницы так называемой Шишкинской шаманки в верховьях р. Лены² и в одном фундаментальном томе — ряд местонахождений на Ангаре³. Ярко написанная популярная книга А. П. Окладникова «Олень золотые рога» познакомила с петроглифами Сибири самую широкую аудиторию.

Материал, введенный А. П. Окладниковым в научный оборот, обилел и исключительно интересен. Надо отдать должное исследователю, зафиксировавшему сотни древних рисунков и открывшему для археологов и искусствоведов целые забытые области творчества. Очень ценен и ряд наблюдений А. П. Окладникова. Но нельзя забывать, что изучение сибирских писаниц лишь начинается. Предстоят новые открытия и новые попытки осмысления уже опубликованного материала.

Вчитываясь в книги А. П. Окладникова, невольно замечаешь, что его хронологическая схема основана почти всегда на косвенных соображениях, а нередко и на одной интуиции. Если в Карелии и на Урале, в Азербайджане и Дагестане, в Крыму и Приазовье рядом с петроглифами обнаружены стоянки того же времени, иногда даже перекрывающие рисунки, то в Сибири мы знаем только одно жертвенное место близ скалы Суруктаах-хая, росписи которой полностью не изданы. Если в Азербайджане неоднократно отмечалось перекрывание гравировок одного стиля гравировками другого, то в Сибири зафиксировано лишь несколько взаимоперекрывающих рисунков, относящихся притом к одной, по А. П. Окладникову, хронологической группе. В результате гравировки Азербайджана можно разбить на хронологические пласты с достаточной

¹ И. Т. Савенков, О древних памятниках изобразительного искусства на Енисее, «Труды XIV археологического съезда», т. I, М., 1910; H. Appelgren-Kivalo Alt-Altäische Kunstdenkmäler, Helsinki, 1931.

² А. П. Окладников, Шишкинские писаницы, Иркутск, 1959 (далее цитируется: «Шишкинские писаницы»); А. П. Окладников и В. Д. Запорожская, Ленские писаницы, М.—Л., 1959 (далее цитируется: «Ленские писаницы»).

³ А. П. Окладников, Петроглифы Ангары, М.—Л., 1966 (далее цитируется: «Петроглифы Ангары»).

⁴ А. П. Окладников, Олень золотые рога, М.—Л., 1964.

уверенностью⁵, тогда как для сибирских писаниц такое распределение дается зачастую на весьма шатких основаниях.

К датировке наскальных изображений Сибири А. П. Окладников подходил путем сопоставления с петроглифами других, в том числе и очень отдаленных районов (ориньякские росписи Франции и Испании, гравировки на скалах Норвегии и Швеции), и с произведениями искусства малых форм из стоянок и могильников, тоже подчас не слишком близких к Прибайкалью (Лука Врублевская на Днестре, Пярну в Эстонии, Нальчикский и Оленеостровский могильники).

Недостаточная аргументация хронологической схемы, предложенной для петроглифов Лены и Ангары А. П. Окладниковым, обусловлена в первую очередь состоянием наших источников. Серьезное исследование археологии Сибири, особенно Восточной, началось по сути дела на памяти нашего поколения. Упрекать А. П. Окладникова можно не за скудость аргументации, а за то, что он старается эту скудость не замечать. Схема, опубликованная впервые в книге о Шишкинских петроглифах и обоснованная отнюдь не во всех частях, при публикации наскальных рисунков Ангары служила уже в качестве твердой основы. Другие исследователи, изучавшие писаницы на притоке Ангары — р. Оке или на р. Томи, ссылались на положения А. П. Окладникова как на аксиому⁶.

Такой метод работы с крайне сложными источниками мало плодотворен. Целесообразнее попытаться найти в сибирском материале пусть немногие, но действительно опорные точки, признавая в других случаях, что данных для датировки у нас нет, и не прибегая к догадкам и гипотезам, сколь бы заманчивы они ни были.

А. П. Окладников выделил в Сибири ряд областей со своеобразным обликом наскальных изображений. Это Забайкалье с красочными рисунками — людей, птиц и прямоугольников с точечным заполнением; Приамурье — с гравированными личинками, покрытыми татуировкой; Центральная Азия — с выбитыми точечной техникой силуэтами горных козлов и таежная зона с изображениями лосей⁷. Такую классификацию можно признать правильной. Нужно лишь сделать уточнение в отношении таежной зоны. Если принять за основной признак этой группы изображения лосей, придется включить в ту же зону не только Сибирь, но и Урал и Карелию. Сходство между рисунками на скалах в этих областях действительно есть, однако нет сомнений, что Карелия, Урал и Сибирь представляли собой самостоятельные очаги развития искусства. Видимо, надо взять за основу какие-то другие критерии. Важно, что изображения Карелии, выбитые точечными ударами, почти всегда силуэтные. На Урале рисунки на скалы неизменно наносили красной краской. В Сибири рисунки чаще всего контурные и главным образом гравированные, хотя тут же встречается немало росписных, шлифованных и выбитых изображений. Рядом со схематическими статичными фигурами лосей, сходными с карельскими и уральскими, мы найдем здесь и гораздо более реалистичные — выгравированы все четыре ноги, обозначен глаз, хорошо передано движение животного. Помимо сюжетов, общих всей лесной зоне, в Сибири мы сталкиваемся с некоторыми специфиче-

⁵ И. М. Джафарзаде, Наскальные изображения Кобыстана, «Труды Ин-та истории АН АзербССР», т. XIII, Баку, 1958, стр. 20—74; А. А. Формозов, The petroglyphs of Kobystan and their chronology, «Rivista di scienze preistoriche», vol. XVIII, fasc. 1—4, Firenze, 1963, стр. 91—114.

⁶ М. Р. Полесских, Завальские писаницы, «Сов. археология» (далее: СА), XXVI, 1955, стр. 277—290; А. Мартынов, Лодки — в страну предков, Кемерово, 1966, стр. 8—10.

⁷ «Петроглифы Ангары», стр. 3—4.

скими образами. Это — человеческие личины в трехрогих головных уборах, хорюды из маленьких человечков, фантастические хищники.

Рисунки того же типа свойственны не только таежной полосе. На более полно изданные петроглифы Ангары и Шишкина находят точные соответствия в наскальных изображениях Минусинской котловины, особенно в Шалаболинских и Оглахтинских. В Шалаболине представлены такие же, как и на Каменных островах, гравированные контурные изображения лосей и рыб, такие же силуэтные гравированные и красочные изображения лодок с пловцами, такие же ажурные изображения «скелетного стиля» (контур тела животного покрыт поперечной штриховкой как бы обозначающей ребра), такие же обособленные изображения лосиных голов в профиль, такая же фигура лыжника, такие же фигуры лосей, выгравированные, а затем покрашенные. Пара лосей так же показана с повернутыми назад головами, у других — голова как бы отсечена поперечной линией, у третьих — обозначено сердце⁸. Много общего с наскальными рисунками Ангары и у Оглахтинской писаницы — фигуры лосей, лодки, изображение рыбы, «скелетный стиль». Отдельные аналогии отмечаются также в Трифионовской писанице, в писанице «Кулаки» близ села Щель-Тесь и Потрошиловской⁹.

Таким образом, Минусинская котловина — степной район, окруженный горами, — входит в ту же зону первобытного искусства, что и Ангары и верхняя Лена. Дело, следовательно, не в ландшафте, а в какой-то общей культурной подоснове, скорее всего этнической. Это очень важно, ибо на Енисее в последние годы сделаны находки, позволяющие датировать большую группу изображений, и с давних пор известны гравировки на стелах и надмогильных камнях точно датированных культур бронзового и железного века. Наскальные изображения в междуречье верхнего Енисея и Ангары — на р. Ие и на р. Оке содержат главным образом изображения лосей, сходные с рисунками и Шалаболина, и Каменных островов¹⁰. К той же группе принадлежит и лежащая к западу от Енисея писаница у деревни Писаной на р. Томи. Здесь мы снова видим выгравированные фигуры лосей в «скелетном стиле», иногда с головой, отсеченной поперечной чертой, лодку и лыжника¹¹.

Напротив, петроглифы средней Лены отличаются и от верхнеленских Шишкинских, и еще больше от ангарских. Это почти всегда росписи, а не гравировки. Г. В. Ксенофонов, обследовавший писаницы в районе Якутска, нашел девять пунктов с росписями и только один с гравировками¹². Не одинаковы и сюжеты. Среди изображений больше всего маленьких схематических фигурок людей и строчек знаков, напоминающих какое-то письмо. К этой-то группе и относится Суруктаах-хая¹³. Сходство с ангарскими и енисейскими писаницами обнаруживается только в изображениях лосей и в «скелетном стиле», но он был распро-

⁸ К. В. Вяткина, Шалаболинские (Тесинские) наскальные изображения, «Сборник МАЭ», т. XII, 1949, стр. 417—478; И. Т. Савенков, Указ. раб., табл. II—IV. Автор осматривал Шалаболинские писаницы в 1966 г. Тогда же были осмотрены Шишкинские скалы и камни с гравировками, выпиленные из затопленных Каменных островов (хранятся в Иркутской картинной галерее).

⁹ И. Т. Савенков, Указ. раб., табл. II, V—IX; Н. Appelgren-Kivalo, Указ. раб., рис. 139, 140.

¹⁰ Г. В. Чарушин и В. Д. Войлошников, Новые наскальные рисунки в Прибайкалье, СА, 1958, № 2, стр. 190—193; М. Р. Полесских, Указ. раб.

¹¹ А. Мартынов, Указ. раб.

¹² Г. В. Ксенофонов, Изображения на скалах р. Лены в пределах Якутского округа, Верхнеудинск, 1927. Ср. Н. Н. Грибановский, Сведения о писаницах Якутии, СА, VIII, 1946, стр. 281—284.

¹³ А. П. Окладников, Якутия до присоединения к Русскому государству, М.—Л., 1955, рис. 29, 30, 54, 58.

странен не только в Сибири, а и на Урале и в Средней Азии, так что специфически таежным считаться не может.

Отличия среднененских писаниц от ангарских и особенно от верхнененской Шишкинской шаманки не стоит преувеличивать, но все же это какой-то другой регион с другим стилем рисунков, другими приемами их нанесения на скалы и другим кругом сюжетов. Обособленность среднененской области писаниц от верхнененской для эпохи бронзы и железа А. П. Окладников частично признавал¹⁴. Мимоходом упомянул он и о сходстве Шалаболинских петроглифов с Шишкинскими¹⁵. Тем не менее в последней его монографии все ленские и ангарские памятники объединены в одну группу, а Енисей вообще не назван.

Хронологическая схема А. П. Окладникова выглядит следующим образом. Древнейшими являются профильные фигуры животных. Три крупных рисунка в Шишкине — бык и две лошади — могут быть отнесены к палеолиту, некоторые тоже большие изображения Шишкина, II Каменного острова, Бали Озерной и Свирска на Ангаре — к мезолиту, основная же масса менее крупных изображений лосей — к неолиту. Другую значительную группу составляют схематические силуэты лодок с пловцами, личины, цепочки из маленьких человеческих фигурок, взявшихся за руки. Это — рисунки эпохи бронзы. Наконец, третий пласт, образующий основной фон в Шишкине — гравировки тюрок-курыкан: всадники со знаменами, сцены конной охоты.

В общем плане схема кажется убедительной. Действительно, для первобытного искусства закономерно, что вначале изображений человека почти нет (палеолитическая живопись Франции), и в большом числе они появляются только в эпоху бронзы. Правильно в целом и то, что на протяжении веков фигуры петроглифов уменьшаются и становятся все схематичнее. Это хорошо видно, например, в Кобыстане. Однако более детальный разбор убеждает нас в том, что дело не так просто. Ведь тут мы встречаемся не с одним постепенно развивающимся стилем искусства, а с памятниками разных этнических групп: по крайней мере, двух — таежных охотников и пришедших с юга скотоводов-курыкан. Эволюция искусства у этих племен могла идти совершенно особыми путями.

Обращаясь к самим материалам, мы увидим, что хорошую датировку имеют только изображения всадников. При раскопках курыканского городища Манхай на р. Куде найдено несколько десятков плит, выломанных из соседней скалы с петроглифами и использованных для облицовки вала городища. На плитах чаще всего вырезаны фигуры всадников. Тем самым устанавливается, что данный вид изображений старше VI в. Реалии, показанные на рисунках, говорят о том, что петроглифы должны относиться к середине I тысячелетия н. э.¹⁶ Писаниц этого типа много и на Лене в районе Верхоленска и Жигалова, и в Прибайкалье.

Открытие тюркских петроглифов Лены — большая заслуга А. П. Окладникова, но это открытие ставит под сомнение его же хронологическую схему. Оказывается, в I тысячелетии н. э. искусство наскальных изображений не выродилось. Среди гравировок Шишкина много живых фигур лошадей и, что самое главное, лосей, на которых охотятся всадники. Следовательно, лосей изображали на скалах не только в неолите, но и тысячи лет спустя. Сравнивая шишкинские силуэты лосей, отнесенные

¹⁴ А. П. Окладников, Якутия до присоединения к Русскому государству, стр. 161.

¹⁵ «Шишкинские писаницы», стр. 94; «Ленские писаницы», стр. 102, 103.

¹⁶ «Ленские писаницы», рис. 43—45.

А. П. Окладниковым к неолиту и к курыканскому времени, мы не увидим по сути дела никакой разницы. И там, и тут рисунки выбиты или прошлифованы, близки их размеры, сходна трактовка рогов, ног и т. д. (рис. 1)¹⁷.

В искусстве железного века Сибири мы знаем и другие изображения лосей. Превосходные скульптуры лосей найдены в погребениях скифской

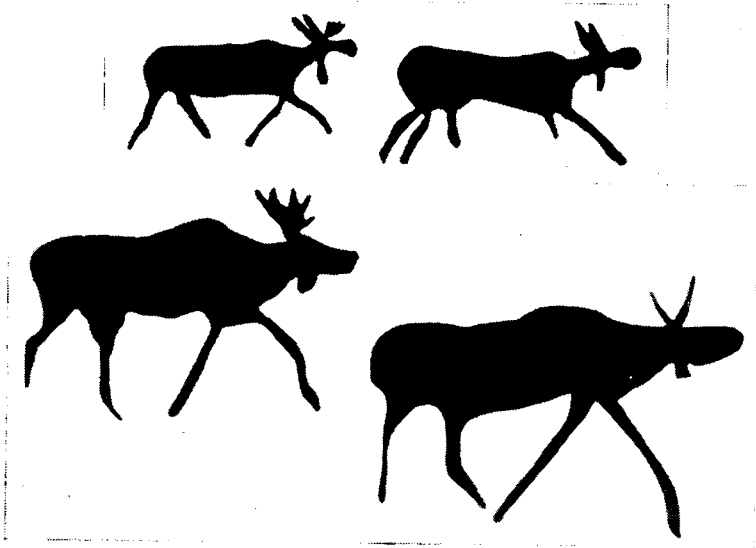


Рис. 1. Изображения лосей на Шишкинских скалах, датированные А. П. Окладниковым эпохой неолита (внизу) и курыканским временем (вверху)

эпохи на Алтае, причем это вполне реалистические фигурки, не имеющие специфических особенностей скифского звериного стиля¹⁸. Поэтому ни в коей мере нельзя считать исключенным, что силуэты лосей наносили на скалы на протяжении всего железного века. В обоснование своей датировки А. П. Окладников ссылался на скульптуры лосей из кости в неолитическом погребении у Базаихи на Енисее и на костяную головку лося в неолитическом же могильнике Усть-Уда в Прибайкалье. В этих фигурках он видел прямую параллель изображениям шагающих лосей и обособленных лосиных голов на скалах Ангары и Лены¹⁹. Однако костяная фигура лося найдена и на стоянке Еловка под Томском, датирующей бронзовым карасукским ножом²⁰, а украшения для узды в виде лосиных голов есть в Туэктинском кургане.

Зоолог В. Н. Скалон и археолог П. П. Хороших опубликовали статью об изображениях домашних лосей на скалах Сибири. Не все изданные ими рисунки убедительны, но в ряде случаев, например, на писанице из Воробьева на Лене (ее А. П. Окладников включал в число неолитиче-

¹⁷ Ср., например, «неолитические рисунки» № 632, 858, 927 и курыканские № 565, 607, 660 в «Ленских писаницах».

¹⁸ С. И. Руденко. Культура населения Центрального Алтая в скифское время, М.—Л., 1960, рис. 24, 130.

¹⁹ «Петроглифы Ангары», стр. 128.

²⁰ В. И. Матющенко, М. Г. Игольникова, Поселение Еловка, «Сибирский Археологический сборник», 2, Новосибирск, 1966, рис. 1, 6.

ских)²¹, на морде лосей явно показан повод²². Даже если предположить, что изображены не реальные одомашненные лоси, а мифические персонажи, все равно возникновение легенды о домашнем запряженном лосе может относиться только к эпохе скотоводства, т. е. для Лены к веку железа.

Смущает и хронологический разрыв в схеме А. П. Окладникова между бронзовым веком и эпохой курыкан. На Ангаре, например, писаниц периода железа, по А. П. Окладникову, почти нет. В свое время А. П. Окладников относил к этой эпохе изображения лосей в «скелетном стиле» и личины с трехрогим головным убором²³. После того, как раскопки в Минусинской котловине выявили целый пласт гравировок II тысячелетия до н. э., содержащих такие личины и контурные рисунки быков, застрихованные в клетку или лоперечными полосами, стало ясно, что и «скелетный стиль», и личины свойственны уже развитому бронзовому веку²⁴. Учитывая это, в книге «Петроглифы Ангары» А. П. Окладников зачислил все изображения лосей «скелетного стиля» в неолитическую группу, а личины отнес к эпохе бронзы.

Почти полное отсутствие петроглифов железного века на Ангаре удивительно. На Енисее именно в тагарское и таштыкское время создано подавляющее большинство писаниц. Дата их хорошо определяется по изображениям бронзовых котлов. К этой же эпохе принято относить основную массу наскальных рисунков Средней Азии. Непрерывную линию развития петроглифов прослеживал А. П. Окладников и на Лене. Почему же наступил перерыв в традиции наскальных изображений на Ангаре, если нигде такого перерыва не наблюдается? Логичнее было бы предполагать, что традиция, восходящая к каменному веку, ко временам охотничьего быта прерывается в земледельческих и скотоводческих районах и сохраняется в более глухих таежных областях, где производящее хозяйство еще не укрепилось. Если мы обратимся к другим северным районам — например к Карелии, мы увидим, что здесь во II тысячелетии до н. э. создавались одновременно изображения и лосей, и людей, и лодок. Более того: на скале Залавруга крупные фигуры лосей перекрывают маленькие силуэты лодок²⁵. То же и на Енисее. В устье р. Сосновки Джойской А. Н. Липский обнаружил небольшой скальный навес с красочными рисунками. Это — лось, бык, лодка с пловцами, пляшущий человек. Вряд ли эти четыре рисунка одновременны²⁶. Сомнительно, чтобы в Прибайкалье дело обстояло иначе, и период, когда на скалах изображали лосей, закончился к тому времени, когда начали рисовать людей и лодки.

То, что это не так, показывает зафиксированный, но не оцененный А. П. Окладниковым случай перекрывания фигурой лося цепочки маленьких человечков на петроглифах II Каменного острова. Ряд силуэтных фигурок, взятых за руки, нанесенный на скалу красной краской, пересечен линией гравировки, оконтуривающей тело животного²⁷. Значит, в ту пору, когда частым сюжетом росписей стали хороводы, и

²¹ «Шишкинские писаницы», стр. 57.

²² В. Н. Скалон и П. П. Хороших, Домашние лоси на наскальных рисунках Сибири, «Зоологический журнал», 1958, № 3, стр. 441—446.

²³ А. П. Окладников, Якутия до присоединения к Русскому государству, рис. 52, 54, 55, стр. 163—167; «Шишкинские писаницы», стр. 90—93, 102—106.

²⁴ Э. Б. Вадецкая, О каменных стелах эпохи бронзы в Хакасско-Минусинской котловине, СА, 1965, № 4, стр. 211—219.

²⁵ В. И. Равдоникас, Наскальные изображения Белого моря, М.—Л., 1938, табл. 2, 5, 9, 16 и т. д.

²⁶ А. Н. Липский, Наскальные росписи (охрой) в Саянах на Енисее, Архив ИА АН СССР, р-1, № 2553.

²⁷ «Петроглифы Ангары», стр. 62, табл. 85, 1.

даже после этого, на тех же утесах выбивали и фигуры лосей. Итак, первый пласт наскальных изображений, содержащий профильные фигуры лосей и других животных, нет оснований связывать только с эпохой камня. Подобные рисунки создавались в Сибири, видимо, очень долго.

Рассмотрим последовательно изображения, отнесенные А. П. Окладниковым к разным хронологическим этапам. Древнейшими памятниками наскальной живописи в Сибири он считает три рисунка на Шишкинских скалах. Две фигуры лошадей, нарисованные на одном скальном панно, и расположенная в стороне от них среди других, по А. П. Окладникову, более поздних рисунков фигура быка якобы относится к верхнему палеолиту. Аргументируется это тремя соображениями: 1) дикие быки и лошади вымерли в конце палеолита и не дожили до неолитического времени, 2) фигуры лошадей и быка больше всех других шишкинских рисунков по размеру, 3) стиль этих изображений сходен со стилем палеолитических гравировок и росписей Франции и Испании.

Ни один аргумент нельзя признать убедительным. Кости дикой лошади найдены при раскопках А. П. Окладникова на поселении Куллаты в Якутии, датированном им III — началом II тысячелетия до н. э.²⁸ Зоолог В. Е. Гарутт, описавший фауну стоянки, отмечает, что лошадь «приспособилась к обитанию в лесах» и дожила на Лене до очень позднего времени²⁹. О том, что домашняя якутская лошадь — потомок местной дикой формы, говорит и А. П. Окладников³⁰. Кости быка также встречены А. П. Окладниковым при раскопках стоянки на р. Малый Мунку. Дата ее примерно та же, что и у Куллаты. Предполагается, что это домашний бык, а появление его в Якутии объясняется соседством с Монголией³¹. Но Шишкино на Верхней Лене гораздо ближе к Монголии, чем Малая Муну в районе Олекминска. Ничем не доказано, что бык, изображенный в Шишкине, дикий, а не домашний.

При раскопках могильника окуневской культуры Черновая VIII на Енисее обнаружены плиты с гравировками, использованные в конструкции погребальных сооружений. Анализ гравировок приводит к выводу, что они связаны с той же окуневской культурой. Среди изображений на плитах — 13 фигур быков³². Быки выгравированы и на некоторых других памятниках окуневского времени (Знаменка, Улус Кызласова, Красный камень)³³. Вероятно, окуневскими являются и изображения быков в Шалаболине³⁴. Упряжка быков, показанная на стелах Знаменки и Красного камня, и комолость некоторых быков Черновой VIII позволяют утверждать, что быки домашние. Изображения быков известны и на тагарских писаницах Енисея (Большая Боярская)³⁵, и на скалах Средней Азии и Казахстана³⁶. Стилистически многие из названных ри-

²⁸ А. П. Окладников, Якутия до присоединения к Русскому государству, стр. 79.

²⁹ В. Е. Гарутт, Фауна неолитической стоянки Куллаты. В кн.: А. П. Окладников, Ленские древности, т. III, М.—Л. 1950, стр. 181.

³⁰ «Шишкинские писаницы», стр. 27—29.

³¹ «Шишкинские писаницы», стр. 33; А. П. Окладников, Якутия до присоединения к Русскому государству, стр. 79, 84.

³² Э. Б. Вадецкая, Указ. раб., рис. 5.

³³ М. П. Грязнов, Писаница эпохи бронзы из дер. Знаменка, «Краткие сообщения Ин-та истории материальной культуры» (далее КСИИМК), 80, 1960, рис. 20; А. Спицын, Археологический альбом, «Записки отделения русской и славянской археологии Русского Археологического общества», XI, СПб., 1915, рис. 17; Н. Аррелгтеп - Кивало, Указ. раб., рис. 130—131, 145.

³⁴ К. В. Вяткина, Указ. раб., стр. 435; М. П. Грязнов, Указ. раб., стр. 88, 89.

³⁵ М. А. Дзвлет, Большая Боярская писаница, СА, 1965, № 3, рис. 3—6.

³⁶ А. А. Формозов, О наскальных изображениях Зараут-камара, СА, 1966, № 4, стр. 23.

сунков аналогичны фигуре быка из Шишкина. Наиболее вероятно, что и здесь запечатлен домашний бык и этот рисунок относится к веку металла.

Показательно, что изображение быка находится рядом с петроглифами, большую часть которых А. П. Окладников датирует бронзовым веком. Они тоже выполнены красной краской, а некоторые близки к фигуре быка и по размерам (два — № 550 и № 608 — даже крупнее ее). Скорее всего это части единого панно эпохи металла³⁷.

На скалах Бали Сухой на Ангаре изображен лучник, стреляющий в зверя, больше всего похожего на быка (А. П. Окладников называет его, правда, лосем)³⁸. Если это действительно бык, его надо признать диким. И все же этот рисунок говорит против схемы А. П. Окладникова. Ведь сам он датирует писаницы со сценами охоты неолитическим временем.

Не убеждает и стилистический анализ. Многие особенности первобытного искусства живут чрезвычайно долго. В. И. Равдоникас находил все черты, свойственные ориньякским гравировкам, в петроглифах Карелии, бесспорно датирующихся II тысячелетием до н. э.³⁹ Чтобы доказать тождество шишкинских изображений палеолитическим, А. П. Окладников сделал специальные подборки рисунков быков и лошадей. Но если поместить шишкинского быка среди фигур, выгравированных на скалах в бронзовом или железном веке, то и здесь мы увидим полное тождество (рис. 2). Впрочем, от более детального сопоставления западноевропейских палеолитических и шишкинских рисунков А. П. Окладников уклонился. Между тем, нигде в искусстве палеолита мы не найдем такой трактовки копыт, как у малой лошади Шишкина.

А. П. Окладников пишет о нескольких фигурах лосей в Шишкине: «...по степени сохранности, размеру, способу выполнения — широкими контурными полосами красной охры — и в особенности по стилистическим признакам они очень близки к палеолитическим изображениям»⁴⁰. Иными словами, перед нами одна стилистическая группа, искусственно разрезанная на части только потому, что лошадь и бык якобы вымерли до начала неолита, а лось не вымер.

Наконец, последний аргумент — большие размеры рисунков. Это верно только по отношению к первой фигуре лошади. Она действительно уникальна. Длина ее — 2,8 м. Длина второй фигуры лошади — 1,2 м, а фигуры быка — 1,1 м. Изображений такого размера немало и среди рисунков, созданных, по А. П. Окладникову, в позднейшие эпохи. Таковы красочные же фигуры лосей в Шишкине № 16 — 1,25 м в длину и № 550 — 1,9 м. Последнее изображение, хотя и названо А. П. Окладниковым неолитическим, производит впечатление более позднего. Оно не только выполнено в «скелетном стиле», но и имеет на бедре Г-образный завиток. Эта деталь напоминает спирали на бедрах зверей, выгравированных на угловых камнях тагарских курганов на Енисее⁴¹. Велики размеры и у фигуры человека № 636 — высота ее — 1,5 м. Длина одной го-

³⁷ «Ленские писаницы», стр. 48—59.

³⁸ «Петроглифы Ангары», табл. 144, 1.

³⁹ В. И. Равдоникас, Следы тотемических представлений в образах наскальных изображений Онежского озера и Белого моря, СА, III, 1937, стр. 6.

⁴⁰ «Шишкинские писаницы», стр. 47.

⁴¹ Н. Appelgren-Kivalo, Указ. раб., рис. 238, 266, 279; С. В. Киселев, Значение техники и приемов изображения некоторых Енисейских писаниц, «Труды секции археологии Российской ассоциации научных институтов общественных наук», V, М., 1930, рис. 4; Коллекция Хакасского краеведческого музея (Абакан) и Минусинского краеведческого музея им. Н. М. Мартыанова.

ловы лося № 707 — 90 см, т. е. полное изображение было бы больше 2 м. Фигура дракона в Шишкине № 608, отнесенная к бронзовому веку, имеет в длину 1,3 м, т. е. больше расположенной на том же фризе и выполненной в той же технике фигуры быка⁴². Весьма внушительны и размеры

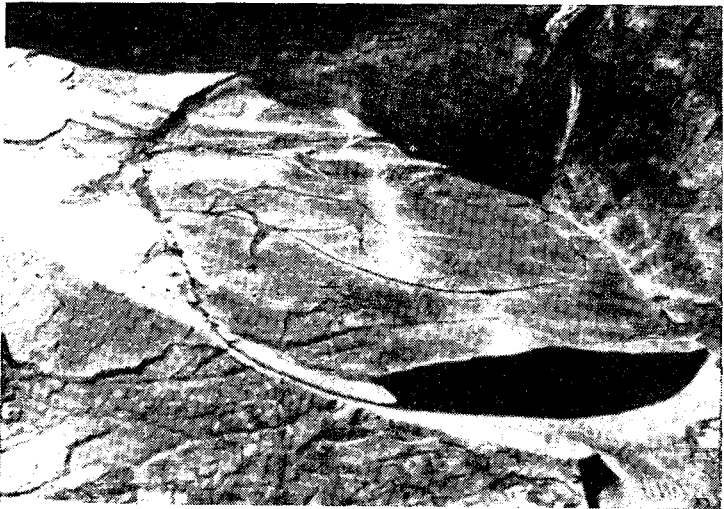
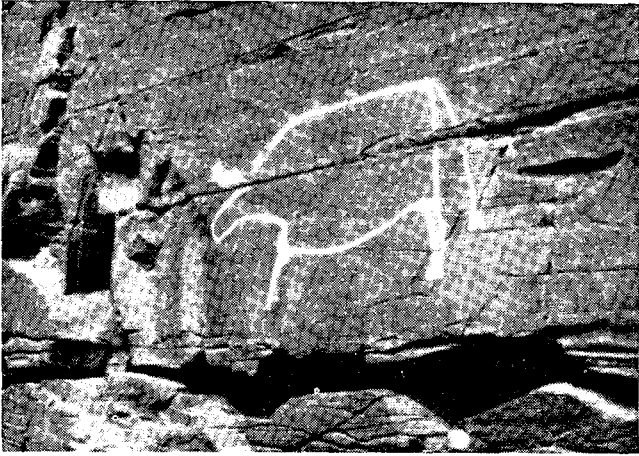


Рис. 2. Изображения быков на скалах в Шишкине (сверху) и Шалаболине (внизу)

некоторых ангарских петроглифов. Выгравированные фигуры лосей достигают длины 1,15 м на II Каменном острове, 1,2 м — на Бале Сухой, 1,5 м — на Кадинском пороге. Длина красочной фигуры лося на Бале Озерной — 1,12 м⁴³. Таким образом, не подтверждается и это соображение А. П. Окладникова. К тому же использование данных о размерах наскальных рисунков для определения их возраста, если и возможно

⁴² «Ленские писаницы», табл. I, XX, XXI, XXVI, XXVII, XXXII, XXXVI—XXXVIII.

⁴³ «Петроглифы Ангары», табл. 58, 130, 142, 157.

вообще, то лишь с множеством оговорок. На Залавруге, как уже отмечалось, рисунки позднего пласта крупнее, чем ранние.

Итак, аргументация А. П. Окладникова не убедительна. К этому надо прибавить еще ряд возражений. Все палеолитические рисунки Европы, все древнейшие памятники искусства на территории СССР связаны с пещерами. У нас — это Мгвимеви, Капова пещера, ранние гравировки Кобыстана и Каменной могилы, грот Шахты и Зараут-камар. Рисунки Шишкина сделаны на открытой отвесной скале. Топография этих изображений такая же, как и у десятков заведомо поздних петроглифов Сибири, Средней и Центральной Азии.

Шишкинские скалы интенсивно разрушаются: когда, карабкаясь по ним, хватаешься за какой-нибудь уступ камня, чаще всего он обламывается у тебя в руках. Крайне мало вероятно, что палеолитические рисунки могли сохраниться на открытой и быстро разрушающейся скале до нашего времени.

Как правило, археологические культуры, для которых характерны наскальные изображения, дают и богатую мелкую пластику, гравюру на кости и т. д. (палеолит Западной Европы, пережиточный неолит Карелии и Урала). Ни скульптур, ни гравировок на кости не встречено при раскопках и самих ленских палеолитических стоянок, и стоянок того же типа в смежных районах Сибири. Первые скульптуры появляются тут даже не на ранних этапах неолита, а только в серовское время⁴⁴.

Как видим, палеолитическая датировка трех шишкинских рисунков вызывает серьезные возражения. Еще менее убедительно выделением мезолитических петроглифов в Шишкине и на Ангаре. Здесь доказательством служила лишь близость к «палеолитическим» шишкинским⁴⁵.

Вторую группу наскальных изображений Сибири А. П. Окладников считает неолитической и относит к ней почти все фигуры лосей. Аргументация этого тезиса несколько сильнее: статуэтки лосей из кости, найденные в могилах Базаихи на Енисее, острова Жилого на Ангаре и Устьуды в Прибайкалье, неолитические изделия в нижнем слое жертвенного места у Ленской скалы Суруктаах-хая, на которой нарисованы лоси. Этими аргументами нельзя пренебречь, хотя мы приводили и гораздо более поздние изображения лосей в Сибири и отметили обособленность росписей Суруктаах-хая от ангаро-енисейской группы писаниц. Все же, поскольку в неолитических погребениях Енисея и Прибайкалья есть статуэтки лосей, мы вправе предполагать, что тех же животных в ту пору рисовали и на скалах. Из этого не следует, что все изображения лосей — неолитические и что другие сюжеты художников тогда не интересовали.

Открытие гравировок на плитах погребальных каменных ящиков могильника Черновая VIII заставляет по-новому взглянуть на писаницы Сибири. Сюжеты и стилистические особенности гравировок Черновой повторяются на петроглифах Ангары. На одной из плит Черновой вырезана фигура лося. Ряд контурных изображений быков оттуда же разделен поперечной чертой, как бы отсекающей голову животного. Эта деталь отмечена на Трифоновских и Шалаболинских наскальных изображениях Енисея⁴⁶, на Томской писанице⁴⁷ и на II Каменном острове Ангары⁴⁸, но ни разу не встречена на тагарских могильных камнях. Любопытно, что в

⁴⁴ А. П. Окладников, Неолит и бронзовый век Прибайкалья, «Материалы и исследования по археологии СССР», № 18, 1950, стр. 157—284.

⁴⁵ «Шишкинские писаницы», стр. 47; «Петроглифы Ангары», стр. 109—111.

⁴⁶ И. Т. Савенков, Указ. раб., табл. VIII.

⁴⁷ А. Мартынов, Указ. раб., рис. на стр. 13, 17, табл. IV, VI, 3.

⁴⁸ «Петроглифы Ангары», рис. 12, 17, табл. 38, 1; 51; 53, 55, 1.

Шишкине подобных изображений нет. Своеобразный прием заштриховки тела быка в клетку на плите из Черновой также находит параллель и на II Каменном острове⁴⁹.

Гравировки на плитах Черновой VIII связаны с могильником окуневской культуры. Стратиграфические наблюдения при раскопках курганов показывают, что она моложе, а частично, быть может, и параллельна афанасьевской. Другими словами, это культура первой половины II тысячелетия до н. э. Тем же временем датируются и рисунки. Многие из них выгравированы на стелах с личинами. Анализ личин свидетельствует об их принадлежности к той же окуневской культуре: в окуневских могилах найдены сходные со стелами маленькие антропоморфные статуэтки, следы татуировки на черепаках, похожей на татуировку, украшающую личины и т. д.⁵⁰ Значит, сначала были созданы антропоморфные стелы, затем на них вырезали изображения быков, лосей и т. д., а позднее использовали эти плиты в конструкциях погребальных сооружений.

Итак, и на Енисее и на Ангаре выделяется группа наскальных рисунков, тождественных гравировкам первой половины II тысячелетия до н. э. Разумеется, это не означает, что все рисунки относятся именно к этому времени. Отмеченные нами приемы могли появиться несколько раньше и жить значительно позже⁵¹. Все же открытия в Черновой впервые дали опорную точку для датировки сибирских писаниц.

Интересно еще одно изображение на II Каменном острове Ангары — силуэт лыжника, преследующего лося⁵². Близкая аналогия этой фигуре известна в Залавруге на Беломорье⁵³. Хотя эти рисунки на скалах очень удалены друг от друга, все же они слишком похожи, чтобы расцениваться как результат конвергенции. Изображения лыжников повторяются и в Шалабулине, и на Томской писанице. Любопытен бронзовый нож сейминско-турбинского типа с фигурой лыжника на рукояти, найденный В. И. Матюшенко в 1966 г. в могильнике Ростовка под Омском⁵⁴. Скорее всего, перед нами повсюду изображение какого-то мифического персонажа, представление о котором широко распространилось по лесной полосе Евразии. Если сходство изображений Залавруги и Каменного острова не случайно, мы получили еще одно подтверждение даты — II тысячелетие до н. э.

Мы уже говорили об антропоморфных личинах в рогатом головном уборе, высеченных на стелах, обнаруженных в окуневских погребениях. Подобные личины есть и на петроглифах. А. Н. Липский на р. Джой⁵⁵ и Н. В. Леонтьев на р. Амыл⁵⁶ в верхней части Енисея нашли точно такие же изображения, нанесенные краской на скалы. Известны они еще близ сел Щель-Тесь и Трифоново, где есть и изображения лосей с отсеченными головами⁵⁷.

Нарисованы личины и на скалах Ангары и Шишкина. Первоначально А. П. Окладников сопоставлял их с бронзовыми шаманскими изображениями раннего железного века, теперь — сравнивает их с окуневскими.

⁴⁹ «Петроглифы Ангары», табл. 54, 55.

⁵⁰ Э. Б. В а д е ц к а я, Указ. раб., стр. 218—219.

⁵¹ То, что «скелетный стиль» сохраняется еще в тюркское время, доказывают изображения оседланных лошадей на Куинской писанице (К. В. В я т к и н а, Наскальные изображения Миусинской котловины, «Сборник МАЭ», XX, 1961, рис. 1—3).

⁵² «Петроглифы Ангары», табл. 38, 1.

⁵³ В. И. Р а в д о н и к а с, Наскальные изображения Белого моря, табл. 4, 5.

⁵⁴ Хранится в археолого-этнографическом музее Томского университета.

⁵⁵ А. Н. Л и п с к и й, Указ. раб.

⁵⁶ Копия хранится в Минусинском музее.

⁵⁷ И. Т. С а в е н к о в, Указ. раб., табл. VIII, IX.

При таких сопоставлениях нужно быть очень осторожным. Обычай вырезать на камнях личины в рогатом головном уборе существовал в Сибири и в тюркское время (Кудыргэ)⁵⁸.

Важное значение имеют находки на стоянке Самусь IV под Томском. Здесь на сосудах часто встречаются антропоморфные изображения, близко напоминающие окуневские, но дата их иная — XIV—XIII вв. до н. э., что подтверждается находками литейных форм для вещей сейминско-турбинского типа⁵⁹. Следовательно, сюжет, бытовавший на верхнем Енисее в первой половине II тысячелетия до н. э., проник на Томь несколькими столетиями позже. Вероятно, не слишком рано попал он и на верхнюю Лену и Ангару. Некоторые рисунки Ангары больше похожи на самусьские, чем на окуневские. Таковы фигуры людей в «скелетном стиле» у с. Манзя и на Большом Кадинском пороге⁶⁰. Другие изображения сопоставлять с окуневскими было бы рискованно — они мало на них похожи.

Еще один сюжет удается датировать благодаря находкам в Черновой. На плите из могильника вырезано изображение фантастического хищного зверя. На эстампаже с какой-то енисейской писаницы, снятом А. В. Адриановым, а потом потерявшем паспорт, виден такой же зверь в окружении типично окуневских личин⁶¹. Изображение фантастического хищника есть и в Шишкине. Оно похоже на гравюру из Черновой только в одном отношении. Оба рисунка выполнены в «скелетном стиле». Облик хищника другой — там что-то вроде волка, здесь — дракон, больше похожий на крокодила⁶². Такое же, как в Шишкине, загадочное существо с рядом зубцов на спине изображено и на III Каменном острове Ангары⁶³. Несмотря на различие фигур хищников из Шишкина и Черновой, существенно время появления подобных фантастических образов в наскальных рисунках. Оно достаточно раннее, а не скифское.

Роспись Шишкина с драконом, глотающим солнечный диск, несомненно иллюстрирует один из эпизодов солярного мифа, широко распространенного по Старому свету в бронзовом веке. На той же скале нарисованы и лодки с пловцами. Этот сюжет, характерный и для Енисея, и для Ангары, и для Лены, пока не связывается с окуневской культурой. А. П. Окладников приводил лодкам Шишкина шведские аналогии. Так как изображения лодок на скалах известны и в промежуточных районах — на Иртыше, на Урале, в Карелии — о простой конвергенции, видимо, говорить не приходится. Шведские солярные ладьи датируются концом II — началом I тысячелетия до н. э. Известны бронзовые бритвы с такими изображениями. Достиг ли этот мифологический сюжет (в основе египетского происхождения) Ангары и Лены в ту же эпоху или много позже — пока неясно.

Рядом с лодками в Шишкине нарисован олень с повернутой назад головой и спиралью на бедре (рис. 3). Поза характерна для скифского искусства, а спираль на бедре есть почти у всех изображений оленей на плитах тагарских курганов (рис. 4). Значит, это рисунок начала железного века. Синхронен ли он силуэтам лодок, сказать трудно. Техника изображения та же — роспись охрой, масштаб иной. Однако нарушение

⁵⁸ А. А. Гаврилова, Могильник Кудыргэ как источник по истории алтайских племен, М.—Л., 1966, табл. VI.

⁵⁹ В. И. Матющенко, Об антропоморфных изображениях на глиняных сосудах из поселения Самусь, СА, 1961, № 4, рис. 1.

⁶⁰ «Петроглифы Ангары», табл. 159, 168, рис. 43.

⁶¹ Э. Б. Вадецкая, Изображения зверя-божества из Хакасии, сб. «Новое в советской археологии», М., 1965, стр. 168—174.

⁶² «Ленские писаницы», табл. XXVI.

⁶³ «Петроглифы Ангары», табл. 109, 7.

масштаба для петроглифов вполне возможно, в особенности если олень показан на переднем плане, а лодки — на заднем. Пока что, как будто, вернее считать лодки более поздним сюжетом, чем сюжеты окуневского круга.

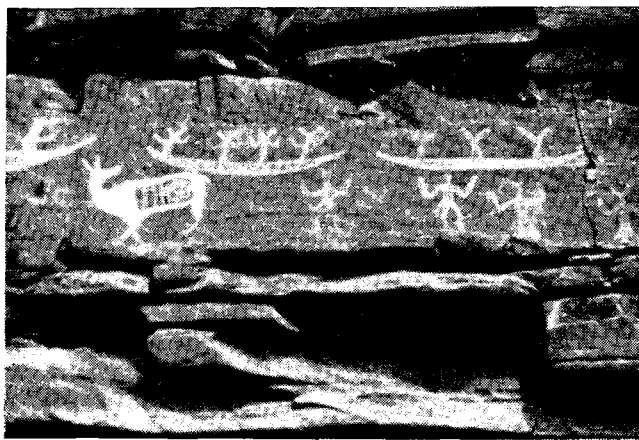


Рис. 3. Изображения лодок и оленя в Шишкине

Что касается таких рисунков, как хороводы из маленьких человечков, люди с рогами и т. д., то для датировки их нет твердых оснований. С. В. Иванов обратил внимание на сходство этих фигур с рисунками на



Рис. 4. Угловой камень с тагарского кургана с выгравированной фигурой оленя. Хакасский краеведческий музей в г. Абакане

шаманских бубнах и вообще с современным искусством сибирских народов⁶⁴. Это не решает вопрос о времени возникновения подобных сюжетов, но все же скорее говорит против их глубокой древности.

⁶⁴ С. В. Иванов, Материалы по изобразительному искусству народов Сибири XIX—начала XX века, «Труды Ин-та этнографии АН СССР», т. XXII, 1954, стр. 571, 572.

В итоге мы можем констатировать, что палеолитических или мезолитических петроглифов на Лене и Ангаре нет. С большой долей уверенности можно выделить пласт рисунков бронзового века на Ангаре и Енисее. Это лоси и быки с отсеченными поперечной чертой головами, личины в трехрогом головном уборе, возможно, лодки и фантастические хищники. Хорошо обосновывается датировка тюркских изображений, а на Енисее — писаниц эпохи раннего железа. Вероятно, есть в Сибири и неолитические петроглифы, но выделить их пока трудно. Можно думать, что к неолиту относятся большая шишкинская лошадь, некоторые фигуры лосей в Шишкине, на II Каменном острове и Бале Сухой на Ангаре. Часть рисунков выполнена охрой, часть — выбита. Все они контурные и без «скелетных» полос. Хотя мы не знаем, когда возник «скелетный стиль», и, возможно, он старше II тысячелетия до н. э., все же ни одного рисунка такого типа с ранней датировкой в Сибири до сих пор не известно. Поэтому пока можно предполагать, что «скелетность» — признак сравнительно поздний.

Как же осмыслить имеющийся материал в историческом плане? Выделенный нами ареал петроглифов охватывает и таежные районы, занятые в III—II тысячелетиях до н. э. племенами охотников и рыбаков (Ангарский неолит), и Минусинскую котловину, заселенную людьми, овладевшими производящим хозяйством. Ход истории в этих областях был различен. Придется, по-видимому, искать истоки интересующей нас общности в более раннее неолитическое время. И здесь мы в самом деле находим полное соответствие.

Неолит в Минусинской котловине практически не изучен, но там встречаются характерные находки — каменные скульптуры рыб, такие же, как и в погребениях Прибайкалья серовского и более позднего времени. Основное скопление каменных рыб связано с Ангарой и верхней Леной. Ниже Верхолenska таких находок нет. К западу от Енисея, где мы знаем только одну Томскую писаницу, похожую на енисейские и ангарские, известна также лишь одна каменная рыба — из Барабинской степи⁶⁵. Таким образом, ареал характернейших неолитических изделий совпадает с ареалом писаниц определенного типа. А это позволяет думать, что объединяющий их стиль выработался именно в неолитическое время, не ранее серовского этапа.

В дальнейшем в силу крайнего консерватизма искусства наскальных изображений этот стиль сохранялся очень долго, но на него наслаивались новые сюжеты и стилистические особенности. Ряд сюжетов, представленных в степных районах (упряжки быков — Красный камень, Знаменка), вообще не проник в лесную зону. Другие сюжеты южного происхождения — изображения домашних быков, солярные ладьи, фантастические существа, личины в трехрогих головных уборах — распространяются и в лесных районах, иногда с некоторым запозданием. До Средней Лены эти сюжеты не дошли. Крайний их пункт на севере — это Шишкино. Такая специфическая деталь, как поперечная черта, пересекающая фигуры животных, встречается на Ангаре, но в Шишкине ее уже нет.

Раскопки в Прибайкалье показывают, что в этот район еще во II тысячелетии до н. э. проникали металлические изделия, и знакомят нас даже с единичными произведениями скифского звериного стиля. Неудивительно, что в наскальных рисунках появлялись сюжеты, характерные для петроглифов более южных областей.

О том, что сибирские писаницы отражают не одну только местную линию развития, но имеют много компонентов, говорит разнообразие

⁶⁵ А. П. Окладников, Неолит и бронзовый век Прибайкалья, стр. 242, 244, рис. 73.

приемов их выполнения. Среди рисунков раннего времени мы найдем красочные, и вырезанные, и выбитые точечной техникой, и шлифованные. Случаи перекрывания одних фигур другими на Ангаре убеждают в том, что все эти технические приемы существовали параллельно: и выбитые изображения перекрыты красочными, иногда красочные — битыми⁶⁶. На плитах с рисунками, обнаруженных в могильнике Тасзаа в Хакасии, также сочетаются росписи и гравировки⁶⁷. Для наскальных изображений европейской части Союза характерна приверженность к одной какой-либо технике: все карельские рисунки — выбитые, уральские — крашенные, все Азербайджанские — резные. В Средней Азии все древнейшие рисунки на скалах как будто крашенные. Использование в Сибири самых разных приемов нанесения рисунков свидетельствует о сложности истории этого района, выявившейся сейчас и при раскопках в Минусинской котловине.

Древнейшие петроглифы Сибири представляют собой, как правило, композиции, а одиночные изображения животных. Сцены охоты, фигуры лучников в раннее время здесь очень редки. В этом проявился отдаленный архаизм сибирского первобытного искусства. Он вполне понятен: Прибайкалье — район с долго сохранившимся охотничье-рыболовческим хозяйством, с долго бытовавшими охотничьими культами, район отсталый по сравнению с Кавказом, Средней Азией или степной зоной. Черты архаизма сказываются и в бронзовом веке. Фигуры людей в птичьих масках, процарапанные на одной из плит могильного ящика Тасзаа, вызывают в памяти изображения ряженных в искусстве палеолита. Но в целом эпоха бронзы — время иных сюжетов: личин, скорее все связанные с шаманским культом, солярных символов, солнечных ладей, упряжек быков и колесниц. Одновременно с этими рисунками первобытные художники продолжали создавать и старые традиционные изображения лосей.

SUMMARY

The article is devoted to the materials of petroglyphs of Angara and Upper Lena published by A. P. Okladnikov. The author considers the early petroglyphs of Yenisei and Angara identical and reconsiders on this base the dating of some of them, according to the finds of engraved plates in the burials of Okunevo culture (2-d millennium B. C.) and drawings on corner-stones of Tagar mounds in Minusinsk Valley.

The author thinks that in the Baikal area there are neither paleolithic nor mesolithic petroglyphs. The most ancient samples of them originated in neolithic, not earlier than the time of Serovo culture. The primitive art of Yenisei area was further largely influenced by cattle-breeding cultures. This influence reached Angara and Upper Lena area much later and in a weakened form.

⁶⁶ «Петроглифы Ангары», табл. 16; 20, 5; 62; 122, 3; 127; 130.

⁶⁷ Хранятся в Хакасском краеведческом музее в Абакане.

⁶⁸ А. Н. Липский, Новые данные по афанасьевской культуре, сб. «Вопросы истории Сибири и Дальнего Востока», Новосибирск, 1961, рис. 2.