
АНТРОПОЛОГИЯ И ЭТНОГРАФИЯ НА XI ТИХООКЕАНСКОМ НАУЧНОМ КОНГРЕССЕ

XI Тихоокеанский научный конгресс, происходивший в Токио с 22 августа по 3 сентября 1966 г., был самым представительным из всех тихоокеанских конгрессов. В его работах приняло участие более 6 тыс. ученых из различных стран, имеющих выход к Тихому океану, а также из многих других европейских и азиатских государств. Всего на конгресс съехались представители 80 стран. Наиболее многочисленными были делегации Японии и США (примерно по 2 тыс. человек каждая). Из Советского Союза прибыло около 140 ученых самых различных специальностей; эта была самая большая делегация СССР на тихоокеанских научных конгрессах. Много делегатов приехало из Канады, Австралии, Новой Зеландии, Англии, Франции, ФРГ. Гораздо слабее были представлены страны Южной Азии и Латинской Америки.

XI Тихоокеанский научный конгресс (как и все предыдущие конгрессы такого рода) был подготовлен и создан международной Тихоокеанской научной ассоциацией, основанной в 1920 г. Главными задачами этой ассоциации, как гласит статья 2-я ее устава, являются, во-первых, «поощрение сотрудничества в изучении научных проблем, связанных с бассейном Тихого океана, в особенности тех, которые касаются процветания и благосостояния народов, населяющих эту часть земного шара», и, во-вторых, «укрепление мирных отношений между народами и содействие развитию чувства братства между учеными всех стран, расположенных в бассейне Тихого океана». Советский Союз представлен в этой организации Академией наук. Руководящим органом ассоциации является Тихоокеанский научный совет из 15 человек — представителей стран-членов. На XI конгрессе в состав Совета вошел представитель СССР — академик А. А. Губер, возглавлявший советскую делегацию.

Тихоокеанская ассоциация раз в четыре года созывает Тихоокеанские научные конгрессы. Первый такой конгресс состоялся в 1920 г. в Гонолулу на Гавайских островах, где с тех пор при Музее Бернис Пауахи Бишоп и находится постоянный секретариат Тихоокеанской ассоциации. До второй мировой войны было создано шесть конгрессов, после войны — четыре (в Новой Зеландии, на Филиппинах, в Таиланде и на Гавайских островах). В промежутках между конгрессами Тихоокеанская ассоциация осуществляет свою деятельность через постоянные комитеты по различным отраслям науки. Председатели этих комитетов назначаются президентом конгрессов; члены кооптируются председателями с учетом рекомендации очередного конгресса. Среди этих комитетов есть и постоянный комитет по антропологии и социальным наукам, председателем которого между X и XI Тихоокеанскими конгрессами был голландский этнограф и социолог Ян ван Баал. Из числа советских ученых в состав этого комитета кооптирован Н. Н. Чебоксаров.

XI Тихоокеанский научный конгресс открылся 22 августа в торжественной обстановке в спортивном зале Будокан, где обычно происходят чрезвычайно популярно в Японии состязания в борьбе дзюдо, фехтовании и других народных видах спорта. После исполнения на струнных инструментах кото японской мелодии «Рокудан» с приветствиями выступили президент конгресса проф. Синъитиро Томонага, государственные деятели Японии, руководители японских научных организаций, представители иностранных делегаций. В конце заседания были вручены медали Тихоокеанской ассоциации и объявлено об избрании ее новых почетных членов. Медаль памяти Г. Э. Грегори — одного из основателей ассоциации — получил американский этнограф Дж. Мёрдок.

Вся последующая работа конгресса проходила в зданиях Университета Токио. Здесь с 23 по 27 августа заседали 62 симпозиума по различным комплексным научным проблемам, а с 29 августа по 2 сентября работали следующие 12 секций: 1) Метеорология, 2) Океанография, 3) Геофизика, 4) Геология и почвоведение, 5) Биология, 6) Сельское хозяйство, лесоводство, животноводство и охрана природы, 7) Рыболовство, изучение морей и пресноводных водоемов, 8) Проблемы питания, здравоохранение и медицинские науки, 9) Социальные науки, 10) Антропология, 11) География, 12) Научная информация и музеи. Уже простой перечень этих секций показывает, насколько многообразной была тематика XI Тихоокеанского научного конгресса. Для

этнографов и антропологов наибольший интерес представляла, несомненно, работа IX и X секций и связанных с ними симпозиумов. Надо, однако, иметь в виду, что доклады, в той или иной степени затрагивающие этнографические и антропологические проблемы, зачитывались и на заседаниях других секций и симпозиумов. Так, например, для специалистов по физической антропологии большой интерес представляли многие доклады симпозиума «Медицинская генетика, специально связанная с группами

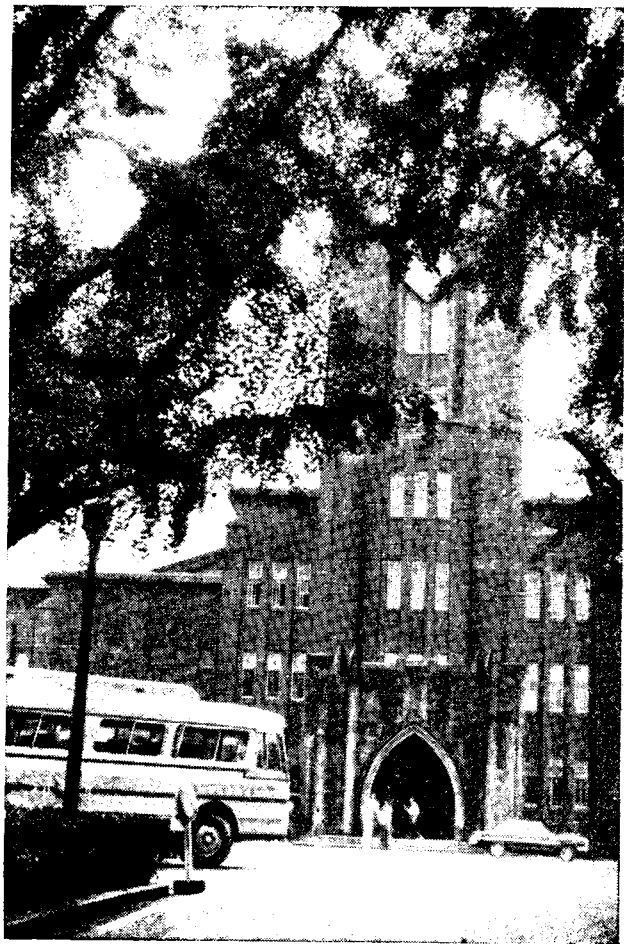


Рис. 1. Здание актового зала университета Токио

крови и дерматоглификой», работавшего при VIII секции, а для этнографов — выступления на заседаниях XI и XII секций. Во главе каждой секции стояли организатор и секретарь из числа японских ученых, симпозиумы также имели своих руководителей (конвинеров). Организатором X секции был проф. И. Явата, а IX секции — проф. Т. Исидзу.

В составе советской делегации общественные науки были представлены академиком А. А. Губером, С. Н. Ростовским (Институт народов Азии), П. И. Борисовским (Ленинградское отделение Института археологии) и четырьмя сотрудниками Института этнографии им. Н. Н. Миклухо-Маклая — С. А. Арутюновым, И. С. Гурвичем, Д. Д. Турмаркиным и Н. Н. Чебоксаровым. Следует отметить, что советские этнографы впервые после второй мировой войны участвовали в Тихоокеанском конгрессе.

Наиболее подробно в настоящей статье мы расскажем о работе X секции, которая включала 5 подсекций: «Физическая антропология», «Этнология», «Фольклористика и этномузыкалогия», «Доистория и археология» и «Лингвистика». Из перечня подсекций ясно, что «антропология» на XI Тихоокеанском научном конгрессе пони-

малась в самом широком смысле слова: в ее состав были включены не только собственно антропология («физическая антропология») и этнография («этнология»), но также фольклористика, археология и языкознание. При X секции были организованы 4 симпозиума.

IX секция была разбита на 3 подсекции: «Семья, родственная организация, положение и роль женщины», «Промышленность, занятия, община», «Социальная стратификация и мобильность». Совершенно очевидно, что заседания всех трех подсекций IX секции, не говоря уже о проведенном 1 сентября объединенном заседании IX и X секций, представляли для этнографов и антропологов значительный интерес. В еще большей степени это относится к единственному симпозиуму IX секции «Социальные и культурные основы модернизации Японии». К сожалению, заседания многих симпозиумов, секций и подсекций происходили параллельно в одни и те же часы. Это сильно мешало освоению ценных материалов, доложенных на конгрессе.

* * *

Проблемы физической антропологии обсуждались главным образом на заседаниях соответствующей подсекции, организатором которой был С. Араи. Было заслушано 9 докладов. На заседаниях присутствовало около 50 человек; большинство их составляли японские ученые — анатомы и антропологи, — а также студенты разных специальностей.

Первым выступил португальский антрополог А. Алмейда. Он представил доклад «Антропологическая характеристика населения Португальского Тимора», основанный на полевых исследованиях 1963—1964 гг. Несмотря на несовершенство методики португальского ученого, основной его вывод о преобладании среди населения Восточного Тимора, особенно среди его аборигенных групп, расселенных внутри острова, негро-австралоидных (экваториальных) компонентов, близких к расовым типам Меланезии, представляется очень вероятным. Вывод этот хорошо подтверждается иллюстративным материалом, продемонстрированным докладчиком.

Тематически к докладу Алмейды примыкало выступление южновьетнамских ученых Чан Аня и Ву Тьен Лои, посвященное антропологическому изучению народа раде. Раде (эде), расселенные в горах Центрального Вьетнама, по мнению докладчиков, относятся к «протомалайской» расе и имеют морфологическое сходство с аборигенами Суматры и Калимантана. Можно думать, что эта группа принадлежит к южным вариантам тихоокеанской ветви монголоидов и имеет примесь экваториальных элементов.

На том же заседании с докладом «Этническая антропология Восточной Азии» выступил Н. Н. Чебоксаров. Во время заседания и после него автору было задано много вопросов, свидетельствовавших о большом интересе собравшихся к тематике доклада, в особенности к историко-генетической классификации рас Восточной Азии и их соотношению с хозяйственно-культурными, языковыми и этническими группами населения этой части эйкумены. Известный японский антрополог М. Судзуки отметил большое научное значение работ, которые советские ученые ведут в области этнической антропологии Восточной Азии и всего мира.

Формированию расового состава маори Новой Зеландии и мориори острова Чатам был посвящен доклад японских антропологов Г. Сима и М. Судзуки. На Новой Зеландии авторы выделяют более древнюю мезокефальную южную группу, с которой генетически частично связаны чатамские мориори, и более позднюю долихокефальную северную группу, возможно, включающую «меланезоидные» элементы с островов Кука. Попытка Сима и Судзуки связать данные краниологии с историей заселения предками маори и мориори Новой Зеландии и острова Чатам, несомненно, заслуживает внимания, хотя для ее оценки необходимо ознакомление с полной публикацией материалов японских исследователей.

Значительный интерес представил доклад японских антропологов Г. Танабе и Н. Ватанабе «Датировка ископаемых костей из Японии при помощи определения дифракции X-лучей». Предлагаемый авторами метод датировки основан на том, что особенности кристаллического строения минералов, входящих в состав костного вещества, с течением времени изменяются, а вместе с этим изменяется и характер дифракции.

Американский ученый Ч. Сноу выступил с докладом, в котором на большом антропологическом материале показал, что между древними гавайцами и их современными неметисированными потомками существует значительное расовое сходство, которое свидетельствует о стабильности специфического типа, сложившегося на Гавайских островах. На подсекции был зачитан также информационный доклад индонезийского антрополога С. Сартоно «Новая черепная крышка питекантропа». В этом докладе сообщалось о находке 30 января 1965 г. в районе Сангирана на Яве черепной крышки, морфологически очень сходной с известными черепами питекантропов. Крышка эта датируется средним плейстоценом.

Оценивая работу подсекции физической антропологии в целом, необходимо сказать, что большинство докладов, заслушанных на ее заседаниях, было посвящено частным, «локальным» вопросам и не содержало сколько-нибудь значительных обобщений. Методически доклады, представленные в подсекцию, далеко не всегда стояли на должной высоте: в большинстве случаев они основывались на анализе очень малого количества признаков, преимущественно индексов (головного, носового и др.). Описательные признаки, которым советские антропологи придают важное расодиагностическое значение, почти полностью игнорировались. Положительным моментом было, однако, то, что многие докладчики приводили данные о так называемых «генетических» признаках с хорошо изученной наследственностью (группы крови различных систем, пальцевые узоры и др.). В выступлениях японских, советских и американских антропологов справедливо подчеркивалась важность изучения этих признаков для расовой и этнической антропологии.

Большой интерес для антропологов представляла работа упомянутого выше симпозиума по медицинской генетике, на который было представлено 14 докладов. Мы остановимся лишь на выступлениях, имеющих наибольшее значение для этнической антропологии. Это относится прежде всего к обзорному докладу о группах крови японцев, подготовленному тремя исследователями во главе с известным гематологом и антропологом Т. Фуругата, руководившим всем симпозиумом. В основу доклада положен опрочный материал, включающий свыше 3,4 миллиона определений групп крови системы АВО и почти 89 тыс. определений групп системы MN. Главные выводы анализа этих данных изображены графически в виде диаграммы, названной «Серологическое положение рас мира». Японцы на указанной диаграмме занимают промежуточное положение между монголоидными и европеоидными сериями, обнаруживая наибольшее сходство с некоторыми западноазиатскими и восточноевропейскими группами. Т. Фуругата считает, что такое положение японцев указывает на их смешанное происхождение в результате взаимодействия восточных (монголоидных) и западных (европеоидных) элементов. По мнению большинства советских антропологов, в данном случае можно скорее говорить о примеси экваториальных расовых элементов.

Большой фактический материал по группам крови у корейцев содержится в докладе сеульского гематолога С. Ли. Этот автор привел новые данные о распределении среди корейцев различных серологических факторов (подгруппы системы АВО, резус-фактор, система MNS, системы Люис, Латеран, Диого, Даффи и др.). Почти по всем исследованным факторам обнаруживается значительное сходство между восточноазиатскими группами и их существенное отличие от европейских серий. Интересные данные о группах крови различных систем у китайцев Тайваня и у аборигенных племен этого острова были приведены в докладе Хуан Минь-чжуаня и Синь Найлиня. По большинству серологических показателей китайское население оказалось заметно отличным от аборигенного. Заслуживает упоминания еще доклад индийского антрополога М. Р. Чакраварти. Базируясь на большом материале, собранном совместно с немецким антропологом Ф. Фогелем, этот ученый поставил вопрос о вероятной связи групп крови с восприимчивостью к оспенной инфекции: лица группы В оказались наименее восприимчивыми к этой болезни.

Из материалов по дерматоглифике, представленных на этот симпозиум, наибольший интерес представляет доклад К. Мицугаси (Япония), который использовал для научного анализа отпечатки пальцев 237 тыс. японцев (мужчин) из разных районов страны, 718 «чистокровных» айнов Хоккайдо и 10 тыс. южных корейцев. По его данным, дуги и петли у айнов встречаются гораздо чаще, чем у японцев, а круги — реже. Статистически различия представляются вполне реальными. У японцев района Тококу на севере Хонсю и, особенно, острова Хоккайдо, где вероятно айнская примесь, доля петлевых узоров повышается, а круговых — падает. Корейцы близки к японцам по доле дуговых узоров и петель, но двойные петли у них встречаются чаще, а круги, напротив, — реже, чем у японцев.

Хорошим дополнением к докладу Мицугаси было сообщение японского ученого М. Ясунака, в котором приводились данные по дерматоглифике населения островов Рюкю. По его материалам, распределение различных дерматоглифических типов у рюкюцев почти такое же, как у других групп японцев. Наибольшая близость по этим признакам (как, впрочем, и по многим другим) наблюдается между рюкюцами и уроженцами островов Кюсю и Сикоку. Какого-либо приближения к айнскому типу на Рюкю не наблюдается. С данными о пальцевых узорах японцев интересно сопоставить аналогичные материалы по «чистокровным» гавайцам, приведенные в докладе американских антропологов Х. Камминса и Ч. Сноу. На долю круговых узоров приходится 65% у мужчин и 68,3% у женщин; это, по-видимому, самая высокая доля узоров такого типа среди народов бассейна Тихого океана. Нет ни малейшего сомнения в том, что новые данные о группах крови и пальцевых узорах различных народов Тихоокеанского бассейна, доложенные на симпозиуме по медицинской генетике, сыграют немалую роль в разработке многих важных проблем серологии и дерматоглифики и могут быть использованы при комплексном исследовании проблем этногенеза народов этого региона.

* * *

В первую неделю работы конгресса в центре внимания этнографов-океанистов и ученых смежных специальностей оказался симпозиум «Доисторическая культура в Океании» (руководитель — проф. И. Явата). На этом симпозиуме присутствовало около 60 специалистов из многих стран мира, преимущественно из США, Австралии и Новой Зеландии, а также много слушателей-японцев, в том числе молодежи. Из 15 докладов подавляющее большинство было посвящено этнической истории народов Океании, истории ее заселения и древним культурным связям в этом обширном регионе.

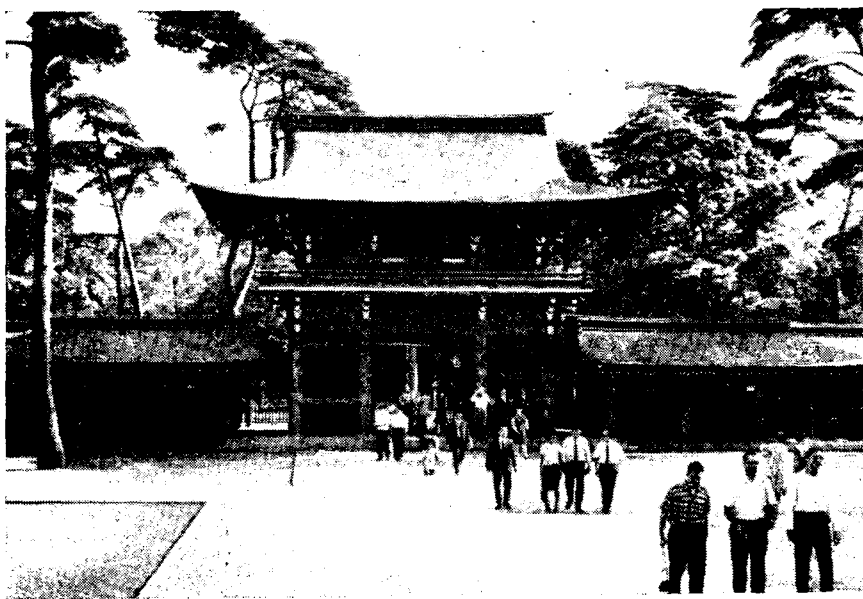


Рис. 2. Синтоистский храм Мейдзи-дзингу в Токио

Наиболее интересны были проблемные доклады Дж. Голсона (Австралия) «Археологические перспективы в Меланезии», Р. и М. Шатлеров (США) «Доистория Южной Меланезии», Р. Грина (Новая Зеландия) «Доистория Западной Полинезии», а также доклад одного из старейших американских океанистов К. Эмори «Восточно-полинезийские взаимосвязи, как они представляются в 1966 году».

Многочисленные исследования последних лет открыли новые горизонты в изучении прошлого народов Океании и, в частности, позволили ближе подойти к решению «полинезийской проблемы». Например, до недавнего времени считалось, что полинезийцы не знали керамики. Но, как показали раскопки, гончарство в прошлом было известно обитателям ряда полинезийских архипелагов. Более того, на симпозиуме привелись данные о том, что в первом тысячелетии до н. э. в Меланезии и Западной Полинезии существовала единая гончарная традиция, уходящая своими корнями в Юго-Восточную Азию.

В течение многих десятилетий ученые пытались проникнуть в тайны полинезийских миграций, уделяя гораздо меньше внимания истории заселения Микронезии и, особенно, Меланезии. Не вызывало, правда, сомнений, что вся Меланезия заселена из Юго-Восточной Азии, но мало что было известно о том, когда и как первобытные люди расселились по этой части Океании. Полевые исследования, развернувшиеся теперь в Меланезии, по-видимому, позволяют приподнять завесу и над этими древними миграциями. Так, опираясь на результаты недавних раскопок, Дж. Голсон, Р. Грин, Р. и М. Шатлеры высказали в своих докладах предположение, что вся Южная и, возможно, Центральная Меланезия были первоначально заселены протополинезийцами, которых в дальнейшем частично вытеснили, частично ассимилировали меланезонидные переселенцы с Новой Гвинеи и соседних с ней меланезийских архипелагов. Эта вторичная колонизация ослабила культурную общность между Меланезией и Западной Полинезией. В дальнейшем общие черты в пограничных районах этих областей складывались на новой основе, как результат взаимных контактов меланезийцев с полинезийцами.

В симпозиуме участвовал Тур Хейердал. Он выступил с докладом «Доисторическая культура острова Пасхи», отчасти повторявшим его выступление на VII Международном конгрессе антропологических и этнографических наук (Москва, 1964 г.). Хейердал вновь пытался обосновать наличие раннего неполинезийского (южноамериканского) субстрата в культуре острова Пасхи. Доклад норвежского исследователя был встречен весьма сдержанно, ибо никто из участников симпозиума не разделял его взглядов на историю заселения Полинезии. Следует отметить, что в последние годы Т. Хейердал значительно осторожнее излагает свои воззрения перед ученой аудиторией, воздерживаясь от обобщений, касающихся всей Полинезии.

Из других материалов симпозиума отметим доклад новозеландской исследовательницы Ж. Дэвидсон о ее изысканиях на атолле Нукуоро — одной из полинезийских «колоний» в Микронезии. Бытовавшее до второй мировой войны представление о невозможности серьезных стратиграфических раскопок на океанийских вулканических островах было опровергнуто в послевоенный период археологическими экспедициями, работавшими в Полинезии. Ж. Дэвидсон убедительно показала, что многочисленные культурные отложения, представляющие большой интерес для археологов, можно обнаружить даже на коралловых атоллах.

Американский этнограф А. Спозер, выступивший последним, отметил значительные успехи, достигнутые учеными-океанистами со времени предыдущего Тихоокеанского конгресса. Он подчеркнул, что для дальнейшего прогресса океанистики необходимо развивать комплексные исследования, укреплять сотрудничество ученых разных специальностей. Спозер призвал уделять больше внимания полевым работам в Микронезии и пограничных с Океанией районах Юго-Восточной Азии.

Более узкий круг вопросов обсуждался на симпозиуме «Природа и культура Западного Ириана и Восточной Новой Гвинеи» (руководитель проф. Э. Асан), в котором участвовало около 30 этнографов, лингвистов и археологов. Наибольший интерес вызвал доклад С. Вурма (Австралия) «Проблема национального языка для Новой Гвинеи». Вурм полагает, что таким языком в Восточной Новой Гвинее после достижения ею независимости станет пиджин-инглиш. Этот язык, возникший в условиях колониального режима, имеет меланезийскую структуру. Четвертая часть его словаря состоит из меланезийских слов, остальные заимствованы главным образом из английского языка, но видоизменены фонетически и нередко имеют новое значение. Многие исследователи отрицательно относятся к пиджин-инглиш, считая его уродливым гибридом. Вурм же пытался доказать, что этот язык имеет право на существование, что он развивается по мере того, как повышается культурный уровень папуасов, и вполне может стать самостоятельным большим языком.

Интересную проблему затронула М. Чаунинг (Австралия). Как подчеркивалось в ее докладе, исследователи аккультурации в Меланезии обычно изучают лишь результаты непосредственного воздействия «западной цивилизации», игнорируя последствия культурных контактов между различными местными племенными группами. Усилившиеся передвижки населения, скопление значительных масс рабочих, прибывающих из различных районов, в портовых поселках, на лесоразработках и плантациях, прекращение междоусобных войн, деятельность «черных миссионеров» — все это способствует в наши дни неуклонному развитию таких контактов. Подобная «аккультурация», порой существенно меняющая культурный облик целых племенных групп, заслуживает, по мнению докладчицы, самого внимательного изучения.

На этом симпозиуме был заслушан также доклад Дж. Уотсона (США) о факторах, способствующих слиянию мелких племенных групп в горных районах Восточной Новой Гвинеи, и доклад Я. ван Баала (Голландия) «Система и символ у маринд-аним». После обсуждения докладов состоялась дискуссия об актуальных задачах полевых исследований на Новой Гвинее. Наряду с докладчиками в дискуссии приняли участие М. Рэй (Австралия), Б. Биггс (Новая Зеландия), И. Дайен (США) и К. Шмитц (ФРГ).

К двум предыдущим в известной мере примыкал симпозиум «Народная религия и миропонимание в странах юго-западной части Тихого океана» (руководитель Н. Мичумото), хотя из 15 представленных докладов только три непосредственно касались верований и мифов народов Океании, а в других рассматривался широкий круг вопросов, связанных с религиозными представлениями народов Индокитая и прилегающих к нему районов Восточной Азии. Особого упоминания заслуживает доклад Ж. Кондоминаса (Франция) о некоторых аспектах анимистических верований у мнгов и доклад французского этнографа Б. Лафона, работающего в Камбодже, о «празднике духов» в этой стране.

Еще один симпозиум, связанный с X секцией, — «Население северной части Тихого океана» — по своей направленности во многом напоминал симпозиум «Доисторическая культура в Океании». Наряду с учеными из СССР, США и Канады в нем участвовало много японских исследователей. На заседаниях симпозиума обсуждалась проблема заселения и освоения человеком полярных областей крайнего северо-востока Азии, Алеутских островов и северо-западных районов Америки, вопросы формирова-

я, датировки и периодизации древней эскимосской, алеутской и айнской культур, взаимоотношения и связи между этими культурами.

Новый интересный материал об айнской неолитической культуре острова Хоккайдо содержался в докладе японского ученого С. Есидаки. У. Лафлин (США) ядвинул в своем выступлении гипотезу о том, что алеуты являются потомками древнего населения Берингоморской гряды, некогда соединявшей Азию с Америкой. Как олагает Лафлин, после затопления берингоморского «моста» алеутская культура долее время развивалась независимо от эскимосской. Американский археолог Ч. Чард яступил с докладом «Некоторые проблемы доисторической хронологии в северо-зоготной Азии». В нем была поднята проблема составления новой шкалы более ранних атировок для этого региона и выдвигались конкретные предложения о международном научном сотрудничестве в этом направлении.

Ряд докладов был посвящен этнолингвистической проблематике. Р. Аустеритц (США) продемонстрировал ряд параллелей между гилакским, айским и японским языками. Японский исследователь С. Хаттори (конвинер этого симпозиума) роанализировал заимствования в айском языке. В представленном на симпозиум окладе М. Сводеша (Мексика) были рассмотрены взаимосвязи языков группы акаша с эскимосско-алеутскими и чукотским языками.

С большим вниманием были заслушаны доклады советских исследователей — А. Арутюнова и Д. А. Сергеева об эволюции культуры берингоморских хотников на морского зверя (по материалам раскопок на Чукотке) и И. С. Гурвиа о социальных и этнических изменениях на крайнем северо-востоке Азии за последние 50 лет. Обсуждение докладов показало, сколь велик за рубежом интерес к исследованиям советских ученых по этому кругу проблем.

Дискуссия о заселении Полинезии была продолжена на первом заседании подсекции «Этнология» (организатор — проф. Э. Исидо). Так, западноберлинский этнограф Г. Кох, ссылаясь на существенные различия в культуре населения микронезийских островов Гилберта и соседних с ними полинезийских островов Эллиса, высказал мнение, что миграции протополинезийцев вряд ли проходили через Микронезию.

Один из наиболее выигрышных аргументов концепции Хейердала сводится к тому, что ветры и течения в тропических и субтропических широтах Тихого океана направлены с востока на запад, от Америки к Азии. Хейердал неоднократно заявлял, что древние переселенцы прибыли в Полинезию из Америки с попутными ветрами и течениями. Эта проблема рассматривалась в докладе «Навигационные условия морских путей в Полинезию», подготовленном Д. Д. Тумаркиным совместно с В. И. Войговым (Институт океанологии АН СССР). В докладе показано, что наряду с течениями и ветрами с востока в указанных широтах наблюдаются водные и воздушные потоки, имеющие противоположное направление. Используя эти навигационные факторы, «мореплаватели солнечного восхода», по-видимому, смогли проникнуть в Полинезию из Юго-Восточной Азии через западную Океанию.

По докладу развернулась оживленная дискуссия. Выступил Т. Хейердал, отстаивавший свои взгляды. Однако другие специалисты (Р. Грин, К. Эмери, К. Шмитц) поддержали основные положения доклада, подчеркнув, что его выводы согласуются с новейшими данными археологии, этнографии и лингвистики, а также отметили плодотворность комплексного использования материалов этнографии и наук океанологического цикла. Краткое изложение доклада, распространенное агентством Рейтер, было опубликовано газетами ряда стран.

На одном из заседаний подсекции «Этнология» большинство докладов было посвящено проблемам соотношения хозяйственно-культурных типов, форм социальной организации и этнических группировок у различных народов Южной и Юго-Восточной Азии. Так, американский ученый П. Кунстедтер выступил с докладом «Ирригация и социальная структура». В этом выступлении на основе тщательного анализа полевых материалов было показано, как на протяжении последних сорока лет в связи с переходом от суходольного возделывания риса к ирригационному изменились формы землепользования и общинной организации у лава, живущих в узких предгорных долинах Северного Таиланда. В докладе Р. Пирсона (США) была сделана попытка дать количественную оценку «критического» населения у различных народов Юго-Восточной Азии, ведущих подсебно-огневое земледельческое хозяйство. Автор использовал данные о народах Индонезии, Филиппин и Новой Гвинеи.

Большой интерес у участников заседания вызвал доклад индийского ученого Л. П. Видьярты и «Подсебно-огневое земледелие в Южной и Юго-Восточной Азии». Всего в тропических и субтропических районах Азии, Африки и Южной Америки подсебно-огневым земледелием занято около 200 млн. человек, а площадь полей, обрабатываемых этим способом, достигает 36 млн. кв. км. В Южной и Юго-Восточной Азии около одной трети обрабатываемой земли находится под подсеками. Автор специально изучал подсебно-огневое земледелие у племен малер в Бихаре (Индия). Специфика подсебно-огневого земледелия определяет весь образ жизни малер, их материальную и духовную культуру.

Не менее интересным был доклад японского этнографа И. Сиратори «Классификация типов добычи средств существования у различных этнических групп Южного и Юго-Западного Китая». Докладчик считает, что у автохтонного населения этих районов сложились три основных типа, связанных с особенностями естественно-географической среды в горах, долинах и переходных предгорных районах. Для первого типа характерно подсечно-огневое земледелие и полукочевой образ жизни. К этому горному типу относится большинство близкородственных между собой по происхождению и языку групп мяо, яо и шэ, которые И. Сиратори считает мон-кхмерскими.

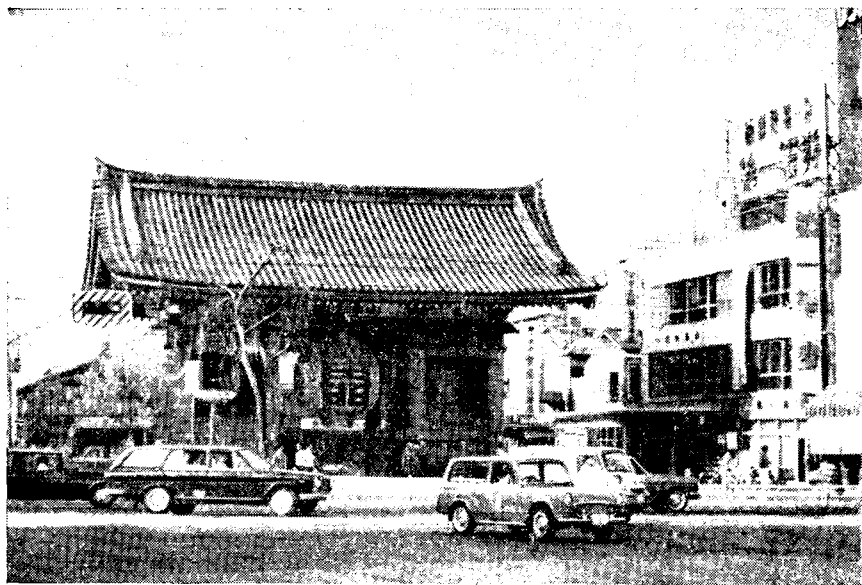


Рис. 3. Ворота буддийского храма Асакуса-каннон в Токио

Для всех них характерен тотемический миф о предке-собаке. Ко второму, долиненному типу ирригационных земледельцев-рисоводов принадлежат различные народы тайской языковой группы. Для них характерны мифы, связанные с водной стихией. Третий, предгорный переходный тип сочетает многие особенности первых двух типов, в частности мифы, связанные с собакой и водной стихией. К этому типу относятся на юге Китая как мяо-юские группы, частично спустившиеся с гор, так и некоторые группы тайских народов, испытавшие влияние мяо—яо.

Выступление И. Сиратори во многих своих положениях перекликалось с зачитанным на том же заседании докладом Н. Н. Чебоксарова «Хозяйственно-культурные типы и историко-этнографические области Восточной Азии». Само понятие о «типах добычи средств существования» (subsistence types) И. Сиратори почти полностью совпадает с понятием «хозяйственно-культурных типов» у советских этнографов. Это сходство было отмечено в прениях. Высказывалось пожелание, чтобы доклад Н. Н. Чебоксарова был опубликован в развернутом виде и дополнен картами хозяйственно-культурных типов и историко-этнографических областей Восточной Азии.

На этом же заседании были заслушаны доклады американских ученых Дж. и Л. Хэнксон о некоторых аспектах современного положения горных племен Северного Таиланда.

Несколько десятков археологов и ученых смежных специальностей участвовало в работе подсекции «Доистория и археология» (организатор — проф. И. Явата). Всеобщее внимание привлек здесь доклад советского археолога П. И. Борисковского «Проблемы палеолита и мезолита Юго-Восточной Азии», основанный на полевых исследованиях, которые автор проводил совместно с археологами Демократической Республики Вьетнам. Запомнились также доклады Д. Малвэни (Австралия) о проблеме первоначального заселения Австралии, Т. Гаррисона (Малайзия) о новых раскопках в знаменитой палеолитической пещере Ниах, А. Алмейда (Португалия) об археологических исследованиях на острове Тимор, а также сообщение У. Соллейма (США) о работе американской археологической экспедиции в Таиланде.

Подсекция «Фольклор и этномузыкология» (организатор — проф. С. Кисебе) имела музыковедческий уклон. Многие доклады были посвящены методологии, новой технике

новым приемам сбора и анализа устного фольклора и народной музыки. На подсеке «Лингвистика» (организатор — Х. Ицуи) разгорелась дискуссия о степени достоверности и границах применения лексикостатистического анализа и глоттохронологии. Наибольшее внимание было уделено аустронезийским языкам.

Участники конгресса и японская научная общественность проявили большой интерес к симпозиуму «Социальные и культурные основы модернизации Японии» (руководитель — Ю. Окада), организованному при IX секции. На заседаниях симпозиума присутствовало более 100 человек, в том числе много представителей развивающихся стран: в материалах симпозиума они искали ответы на наиболее волнующие вопросы развития этих государств. Наиболее широко обсуждались проблемы патронимии, домохозяйства, семьи и связанные с ними традиции, а также влияние указанных традиций на процессы модернизации Японии и обратное воздействие модернизации на эти стороны традиционного японского жизненного уклада. Высокую оценку получил доклад Л. А. Арутюнова о соотношении традиционных и заимствованных с Запада черт современного японского быта. В этом докладе содержался анализ явлений материальной культуры, отсутствовавший в других выступлениях. Заседания симпозиума, особенно доклад С. А. Арутюнова, получили широкий отклик в японской печати.

1 сентября состоялось объединенное заседание IX и X секций. На нем рассматривались различные аспекты изменений в хозяйстве, культуре и быте народов Тихого океана на современном этапе. Особо следует отметить доклады Р. Солсбери (Канада) «Лидерство в период экономических сдвигов у толан Новой Британии» и Г. Гетти (США) «Развитие лидерства на островах Фиджи». В последнем докладе, несмотря на консервативные взгляды автора, содержался большой разоблачительный материал о британской колониальной политике на Фиджи.

Значительное место в работах конгресса занял общеконгрессный симпозиум, посвященный демографическим проблемам в бассейне Тихого океана. В симпозиуме приняли участие представители многих стран этой части эйкумены. Общее количество присутствующих достигало тысячи человек.

Симпозиум работал в актовом зале Университета Токио на протяжении четырех дней. На первом заседании обсуждались вопросы прироста населения, на втором — о смертности и «семейного планирования», на третьем — пищевых ресурсов, питания и смертности, на четвертом — миграций, урбанизации, экономического и культурного развития. Председательствовала И. Тейбер (США). На первом заседании она выступила с докладом «Новые явления в демографии стран Тихоокеанского бассейна».

Население земного шара превысило в настоящее время 3,3 млрд. человек, из которых 1,9 млрд. живет в Азии. Подавляющее большинство азиатских государств и в наши дни характеризуется невысоким экономическим потенциалом и сравнительно низким культурным уровнем населения. Характерное в послевоенный период для всего мира быстрое сокращение смертности, связанное с успехами медицины и здравоохранения, не сопровождается в этих странах компенсаторным снижением рождаемости. Эта диспропорция привела, по словам И. Тейбер, к тому, что прирост населения во многих азиатских странах достиг исключительно высокой величины (более 3% в год). В связи с этим возникла проблема перенаселенности. Сама И. Тейбер и большинство участников симпозиума выступили за разрешение этой проблемы путем прогрессивного повышения экономического и культурного уровня населения, а также путем добровольного, но направляемого государственной властью семейного планирования, то есть сознательного ограничения рождаемости. В Японии, где эти меры после войны уже активно осуществляются, прирост населения в настоящее время составляет 1% в год, тогда как в многих других азиатских странах, например в Индии, Таиланде, Индонезии, он превышает 3% (в некоторых развитых европейских странах эта цифра падает до 0,35%).

Обсуждение доклада И. Тейбер, как и других докладов, зачитанных на симпозиуме, было очень оживленным. Следует отметить, что почти все выступавшие в очень категорической форме высказывались против каких бы то ни было насильственных мер по ограничению рождаемости и страстно осуждали такие методы ее регулирования, как кастрация, стерилизация, не говоря уже о расовой сегрегации. На симпозиуме было принято предложение об организации в рамках Тихоокеанской научной ассоциации постоянного комитета по популяционным проблемам. Как нам представляется было бы очень желательно ввести в состав этого комитета представителя СССР.

Помимо зачитания собственных докладов и активного участия в обсуждениях других материалов, доложенных на секциях и симпозиумах, советские делегаты-этнографы ознакомили участников конгресса с докладами тех своих коллег, которые не смогли прибыть в Токио. На одном из заседаний подсекции «Этнология» был зачитан доклад Я. В. Ионовой, Р. Г. Ляпуновой, Ю. В. Маретина и Л. Г. Розиной «Этнографические коллекции по народам стран Тихого океана в собраниях Музея антропологии и этнографии Академии наук СССР» и продемонстрированы иллюстрирующие его цветные диапозитивы. Присутствовавшие задали много вопросов о коллекциях этого старейшего музея и его публикациях. На соответствующих заседаниях были распространены также брошюры с текстами докладов Н. А. Бутинова «Община

ча Новой Гвинеи», И. С. Вдовина «Следы эскимосско-алеутской культуры на побережье Камчатки», П. И. Пучкова «Лингвистический фактор в этнической консолидации коренного населения Океании» и В. С. Старикова «Каталог графем киданьского письма (первый вариант)». В связи с этим следует особо подчеркнуть, что все доклады советских этнографов, представленные на конгресс, были изданы Институтом этнографии АН СССР на английском языке в виде отдельных брошюр.

* * *

У советских делегатов было много интересных бесед с участниками конгресса. Эти беседы, происходившие в перерывах между заседаниями, во время экскурсий, приемов и т. д., дали, пожалуй, не меньше, чем участие в самих заседаниях. Нам удалось получить ценную научную информацию, обсудить в неофициальной обстановке нерешенные научные проблемы, обменяться книгами и отпечатками статей с зарубежными исследователями. Отрадно отметить огромный интерес к нашей стране, к работам советских антропологов, археологов и этнографов. Многие наши собеседники выражали желание посетить СССР, развивать контакты с советскими учеными.

Из многочисленных встреч и бесед с японскими коллегами отметим обед, данный в честь советских этнографов М. Ока, директором Института по изучению языков и культур Азии и Африки при Токийском университете иностранных исследований, президентом очередного, VIII Международного конгресса антропологических и этнографических наук, который состоится в 1968 г. в Токио. С японской стороны на обеде присутствовали видные этнографы Т. Обаяси и Х. Ватанабе. Профессор Ока ознакомил нас с предварительной программой будущего конгресса и выразил надежду, что на нем будет присутствовать большая советская делегация. На обеде шла речь о развитии сотрудничества между советскими и японскими этнографами.

Весьма содержательной и полезной была встреча с заведующим кафедрой антропологии Университета Токио М. Судзуки, который рассказал о подготовке антропологических кадров в Японии и работе руководимого им коллектива. На этой кафедре ведутся исследования по палеоантропологии, этнической антропологии современного населения, а также по «доисторической» археологии. Профессор Судзуки передал советским ученым составленную специально для XI Тихоокеанского научного конгресса археологом Т. Эсака таблицу «Доисторическая хронология Японии», в которой отмечены недавно открытые раннепалеолитические стоянки на островах Хонсю (район Канто) и Кюсю. Позднепалеолитические стоянки, датируемые радиоуглеродным методом 13—11 тысячелетиями до н. э., обнаружены, по данным этой таблицы, в очень многих местах, от Кюсю на юге до Хоккайдо на севере. В настоящее время М. Судзуки заканчивает подготовку к печати большой работы, посвященной истории расового состава населения района Канто.

31 августа советские ученые вручили руководителям японского общества этнографов новую советскую этнографическую литературу, в том числе вышедший перед конгрессом том «Народы Восточной Азии».

Во время пребывания в Токио советские этнографы осмотрели достопримечательности города, историко-культурные памятники, посетили Национальный музей с его ценнейшими коллекциями по археологии и истории искусства Японии с глубокой древностью до наших дней, музей народного творчества Мингэйкан и музей Недзу, располагающий богатыми фондами по искусству Японии и других стран Восточной Азии. Мы ознакомились также с работой прогрессивного издательства «Хэйбонся», выпускающего энциклопедии и справочники, литературу по искусствоведению, этнографии и другим областям знания.

3 сентября состоялась церемония закрытия конгресса, на которой очень тепло было встречено выступление А. А. Губера, поблагодарившего японских организаторов конгресса за четкую организацию его работы и отметившего роль этого международного научного форума в развитии сотрудничества между учеными разных стран, в укреплении мира и дружбы между народами Тихого океана.

С 4 по 8 августа советские этнографы участвовали в прекрасно организованных экскурсиях по стране. Эти экскурсии позволили ближе познакомиться с жизнью современной Японии, с некоторыми особенностями культуры и быта ее народа, с многочисленными памятниками старины. И. С. Гурвич, Д. Д. Тумаркин и Н. Н. Чебоксаров посетили область Кинки, а С. А. Арутюнов — Тюбу, где он интересовался в частности условиями жизни горняков.

Область Кинки охватывает южную часть Центральной Японии. Это один из наиболее развитых в экономическом и культурном отношении и густонаселенных районов страны, отличающийся мягким климатом и богатой растительностью. Мы посетили здесь Катцууру — порт глубоководного океанского рыболовства и в то же время курорт с горячими сернистыми источниками, город Тайдзи — один из центров китобойного промысла и выращивания искусственного жемчуга, самый большой в Японии водопад Нати с расположенным поблизости старинным синтоистским храмом, снабженческо-сбытовой кооператив цитрусосводов в долине Ариты, средневековый замок в

яме, город Нару — колыбель японской культуры и государственности и, наконец, То — бывшую столицу Японии, богатую историко-культурными памятниками. Яркие впечатления остались от пребывания в священном городе Тэри — центре синтоистской секты Тэнрикё, насчитывающей около 3 млн. последователей и оказывающей заметное влияние на культурную жизнь Японии. По приглашению симбасиры (риарха) секты мы осмотрели город, присутствовали на богослужении в главном

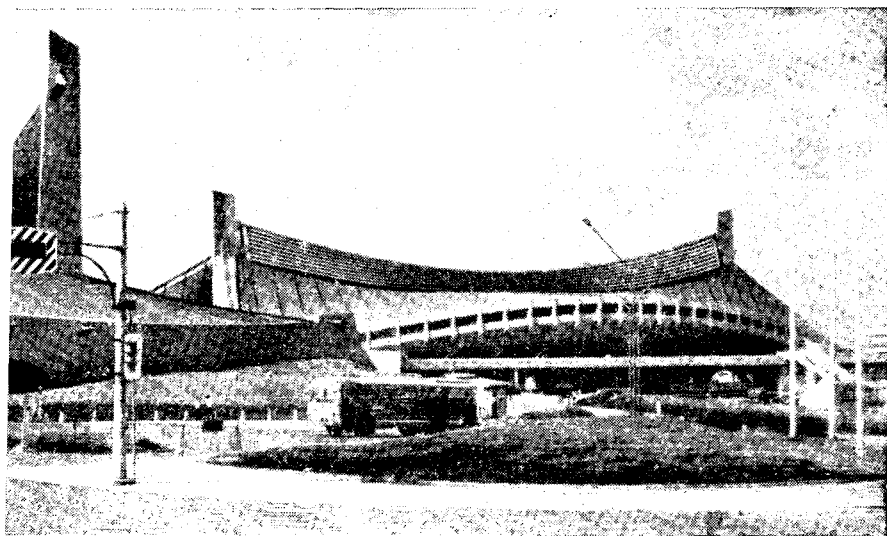


Рис. 4. Олимпийский гимнастический зал в Токио, архитектор К. Танге

аме, посетили местный университет, на филологическом факультете которого имеется сское отделение. Университетский археолого-этнографический музей располагает ботыми коллекциями из многих стран Азии, Африки, Америки и Океании. Здесь ожи- л нас приятный сюрприз: специально к приезду делегатов конгресса была открыта еменная выставка, на которой демонстрировалась коллекция по народам Сибири, поч- ненная из Музея антропологии и этнографии АН СССР. Директор музея Х. Мару- ва и его сотрудники сообщили нам, что они готовят для ленинградского музея от- тный дар, и горячо высказывались за продолжение обмена музейными коллекциями.

Наше пребывание в Японии совпало с дальнейшей эскалацией американской агрес- си во Вьетнаме. Японская научная общественность осуждает зверства американских итервенгов, требует положить конец этой преступной войне. Характерно «Обращение друзьям во всем мире», опубликованное в специальном выпуске газеты Университета экио, посвященном Тихоокеанскому конгрессу. «Женевский мирный договор провоз- ащает, — говорится в этом обращении, — что вьетнамский народ должен сам разре- зить свои проблемы. Мы считаем, что Америке следует немедленно и безоговорочно рекратить воздушные налеты на Северный Вьетнам, чтобы расчистить путь к мир- ным переговорам. Мы считаем совершенно необходимым, чтобы Америка признала ациональный фронт освобождения официальным представителем на любых пере- зворах о мире... Наконец, мы заявляем, что не станем сотрудничать в продолжении ойны во Вьетнаме, подчеркивая, что только сами вьетнамцы имеют право решать вою собственную судьбу»¹.

IX Тихоокеанский научный конгресс останется заметной вехой в истории разви- ния научных связей в бассейне Тихого океана, в том числе в области антропологии и этнографии. Нам кажется, что советским ученым нужно уже теперь начать плано- ерную подготовку к международному форуму антропологов и этнографов, который остоится в будущем году в Токио.

Д. Д. Тумаркин, Н. Н. Чебоксаров

¹ «The Tokyo Daigaku Shimbun», September 3, 1966, p. 8.